

# Rocznik 2025 Muzealny

Muzeum Historyczne w Lubinie



Lubin  
1945  
↔  
2025





# 2025

ROCZNIK MUZEALNY



< >

+

”

Lubin 2025

# Spis treści

4 Wstęp

6 Informacje ogólne

20 Wystawy

22 — Ratusz

32 — Galeria Pałacyk

38 — Pionierzy lubińscy 1945

40 — Park Leśny

60 Działalność wydawnicza  
i naukowa

68 Biblioteka Cyfrowa  
Zagłębia Miedziowego

72 Wydarzenia

104 Działalność edukacyjna

112 Media społecznościowe  
i promocja

116 Współpraca

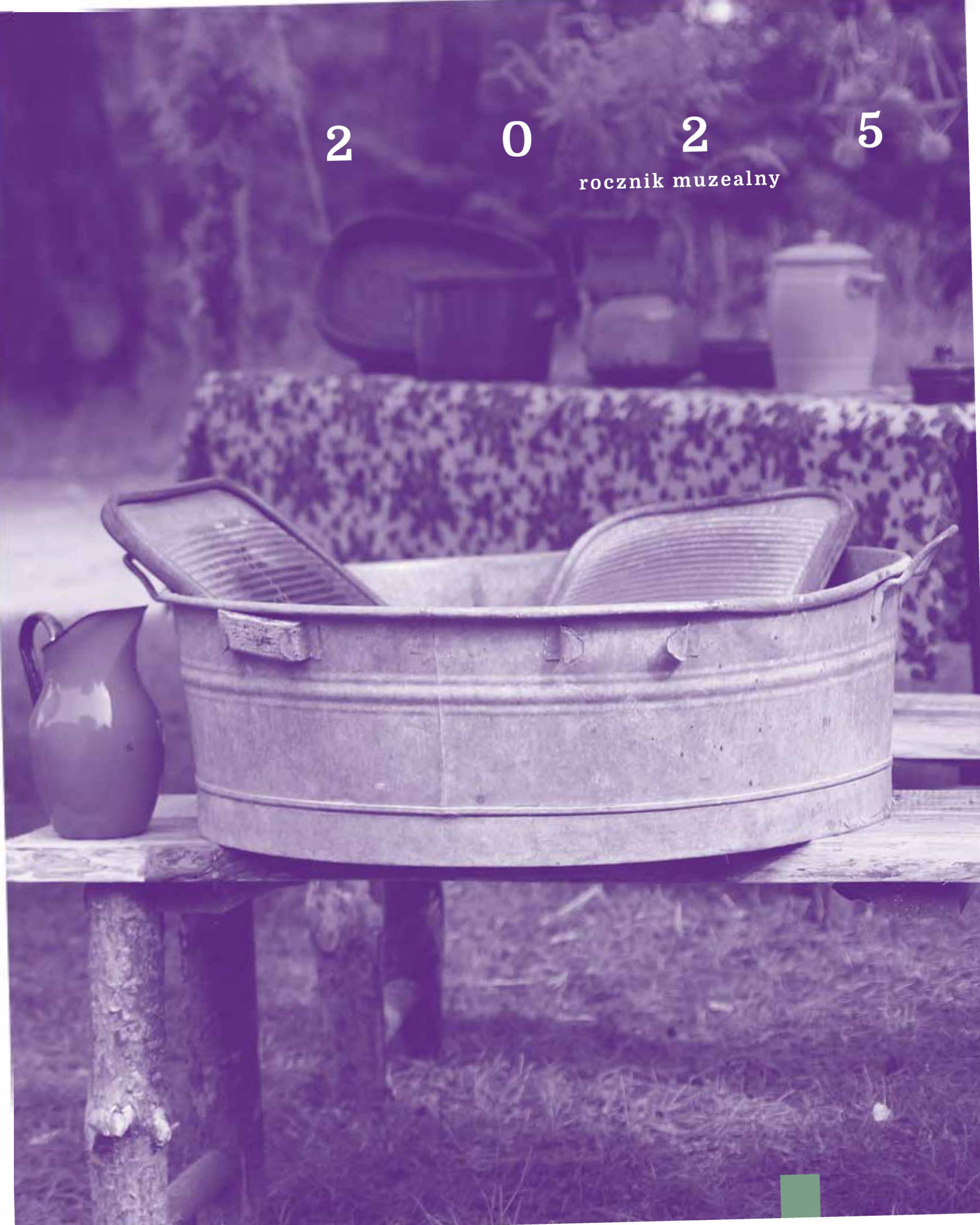
2

0

2

5

rocznik muzealny



# Wstęp



< >

+

## Szanowni Państwo, Drodzy Czytelnicy,

oddajemy w Państwa ręce kolejne wydanie „Rocznika Muzealnego” podsumowujące nasze działania w roku 2025 – roku naznaczonym jubileuszami i intensywną pracą zespołu. Był to czas, w którym historia odległa i najnowsza spotkały się w jednym programie muzealnym – od tysiąclecia koronacji Bolesława Chrobrego po 80-lecie powojennego Lubina.

W centrum działań znalazł się projekt #CHROBRY1000, realizowany głównie w Parku Leśnym. Dziewięciodniowe obchody w dniach od 30 maja do 8 czerwca oraz Europejskie Dni Dziedzictwa we wrześniu, pozwoliły przybliżyć początki polskiej państwowości w formie wystaw plenerowych, instalacji, Biegu po Koronę, gry terenowej „Królestwo Chrobrego” oraz rekonstrukcji słowiańskiego grodu.



Drugim filarem programu była wystawa *Lubin 1945–2025. Powrót do przeszłości* na lubińskim rynku. Zestawienie fotografii archiwalnych ze współczesnymi ukazało przemiany naszego miasta od powojennego eksperymentu do nowoczesnego ośrodka. Ekspozycji towarzyszył program edukacyjny – warsztaty, lekcje muzealne i spacery miejskie dla uczniów i dorosłych mieszkańców.

Rok 2025 obejmował także codzienną pracę w Ratuszu, Galerii Pałacyk, przy ekspozycji *Pionierzy lubińscy 1945* oraz w Parku Leśnym. Rozwijano wystawy stałe, przygotowywano nowe ekspozycje czasowe i poszerzono ofertę edukacyjną. Prowadzono prace nad zasobami biblioteki cyfrowej oraz przygotowania do przyszłych działań związanych z Zagłębem Miedziowym i Ziemią Zachodnimi.

Rocznik przedstawia efekty pracy wielu osób. Dziękuję zespołowi muzeum za zaangażowanie i codzienną pracę. Podziękowania kieruję także do samorządu lokalnego, instytucji partnerskich, szkół i wszystkich wspierających nasze działania.

Zapraszam do lektury,

dr Marek Zawadka  
Dyrektor Muzeum Historycznego w Lubinie

# + Informacje ogólne

W roku 2025, w okresie od 1 stycznia do 31 grudnia, Muzeum Historyczne aktywnie realizowało swoje cele statutowe, angażując wszystkie działy: muzealno-edukacyjny, graficzno-wystawienniczy, dokumentacji życia społecznego Zagłębia Miedziowego, Park Leśny, a także działy administracji i kadr oraz finansowy. Zespół muzeum liczył łącznie 64 osób – 48 zatrudnionych na stałe, 8 na umowach czasowych oraz 8 pracowników sezonowych, którzy dołączyli w okresie intensywnych prac prowadzonych w Parku Leśnym. Dodatkowo muzeum skorzystało ze wsparcia 25 wolontariuszy oraz przyjęło 2 praktykantów wspierających bieżące zadania w Ratuszu.

W minionym roku udostępniliśmy zwiedzającym 14 ekspozycji stałych oraz 26 wystaw czasowych. Zorganizowaliśmy szeroki wachlarz warsztatów dla różnych grup wiekowych, a także wydarzenia specjalne – od spotkań z ekspertami po prezentacje artystyczne. Rozwijaliśmy również projekty digitalizacyjne i wydawnicze, wzbogacając naszą ofertę o 10 nowych publikacji drukowanych oraz materiały cyfrowe.

Nasze działania koncentrowały się na popularyzacji wiedzy historycznej i kulturowej, w szczególności skupiając się na dwóch inicjatywach – przygotowaniu do obchodów 1000-lecia koronacji Bolesława Chrobrego na króla Polski – projekt #Chrobry1000 oraz „Powrót do przeszłości” – upamiętniający 80-lecie powojennego Lubina.

Oferta muzealna była dostępna dla wszystkich – dzieci, młodzieży, dorosłych i seniorów. Prowadziliśmy zajęcia indywidualne i grupowe przez cały rok, skutecznie docierając do odbiorców nie tylko z Lubina, ale również spoza regionu.

Wiele z naszych przedsięwzięć realizowaliśmy we współpracy z partnerami z sektora kultury, nauki, edukacji, organizacjami pozarządowymi oraz instytucjami administracji publicznej – zarówno lokalnej, jak i krajowej.

Realizacja tych projektów nie byłaby możliwa bez finansowego wsparcia ze źródeł zewnętrznych. W 2025 roku muzeum korzystało z następujących programów dotacyjnych:

#### • Infrastruktura Kultury 2025

środki: Ministerstwo Kultury i Dziedzictwa Narodowego  
kwota: 115 000 zł

Projekt: Zakup audioprzewodników oraz infrastruktury towarzyszącej na potrzeby Muzeum Historycznego w Lubinie

#### • Patriotyzm Jutra

środki: Muzeum Historii Polski w Warszawie  
kwota: 50 000 zł

Projekt: Edukacyjny projekt „Lubin 1945–2025”

#### • Projektowanie Uniwersalnej Kultury –

##### Dostępność w Instytucjach Kultury

środki: Narodowe Centrum Kultury i Państwowy Fundusz Rehabilitacji Osób Niepełnosprawnych  
kwota: bez dofinansowania

Projekt: Udział pracowników muzeum w bezpłatnych szkoleniach stacjonarnych i online dotyczących dostępności oraz włączenia osób z niepełnosprawnościami i seniorów w działania instytucji



• **Dofinansowanie z Gminy Miejskiej Lubin**

środk: Gmina Miejska Lubin

kwota: 3000 zł

Projekt: Słowińska Strefa Gier i Zabaw

Realizacja: Stowarzyszenie Sport-Art.

we współpracy z Muzeum Historycznym w Lubinie

• **Dofinansowanie z Gminy Miejskiej Lubin**

środk: Gmina Miejska Lubin

kwota: 2000 zł

Projekt: Dziecięcy Plener Malarski

Realizacja: Stowarzyszenie Sport-Art.

we współpracy z Muzeum Historycznym w Lubinie

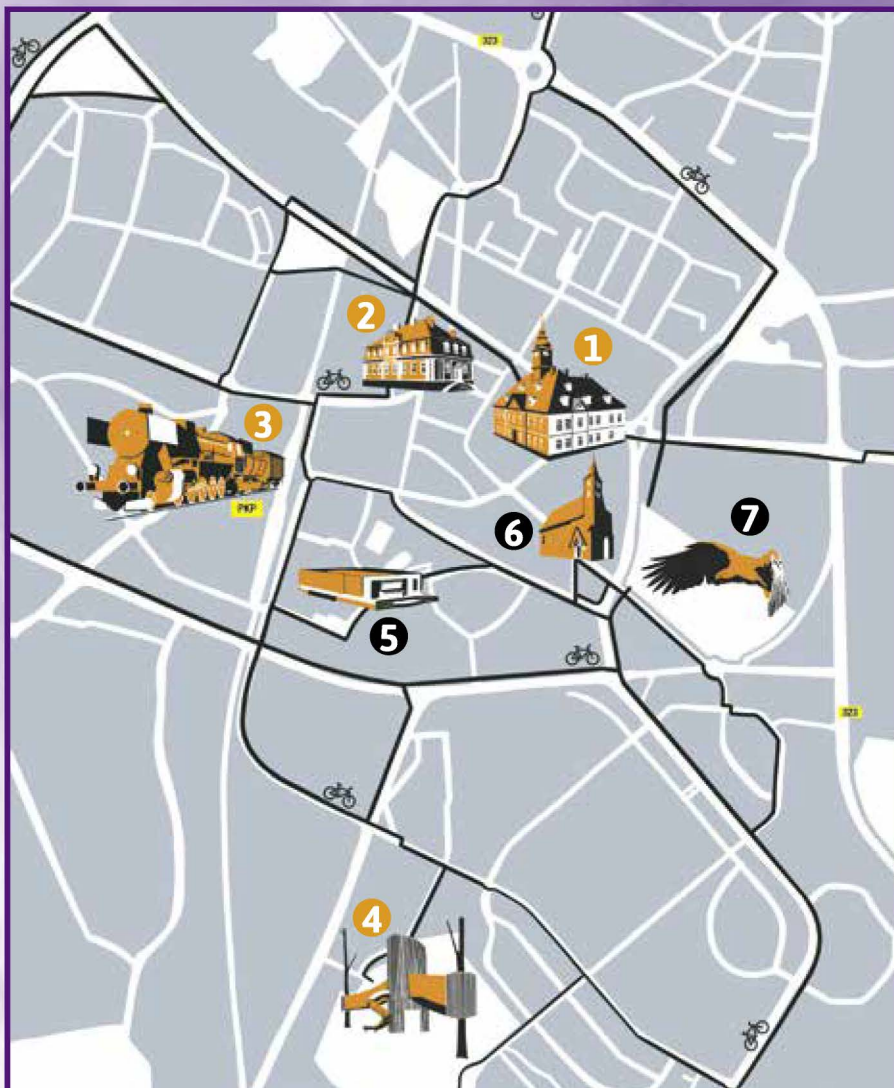
• **Dofinansowanie z Gminy Miejskiej Lubin**

środk: Gmina Miejska Lubin

kwota: 2000 zł

Projekt: Historia w terenie – lubińskie spacerzy edukacyjne

Realizacja: Stowarzyszenie Lubin i okolice we współpracy z Muzeum Historycznym w Lubinie



**Działalność statutowa muzeum realizuje w czterech lokalizacjach:**

- 1** Ratusz  
Rynek 23
- 2** Galeria Pałaców  
ul. M. Skłodowskiej-Curie 6
- 3** teren przy stacji kolejowej  
ul. Kolejowa
- 4** Park Leśny  
ul. Gajowa 25
- 5** Hala RCS  
ul. Odrodzenia 28B
- 6** Narodowa Orkiestra Dęta  
Wzgórze Zamkowe
- 7** Zoo Lubin  
ul. I. Paderewskiego 99

# RATUSZ

Lubiński ratusz to obiekt zabytkowy o miejskim charakterze, którego historia sięga końca XVIII wieku. Powstał w latach 1768–1769, a w XIX wieku był kilkakrotnie przebudowywany i remontowany, co wpłynęło na jego obecny wygląd. Po ostatnim remoncie (2014–2016) budynek został przekazany pod zarząd Muzeum Historycznego.

W ratuszu znajdują się sale wystawiennicze, sala konferencyjna, sklep muzealny oraz pracownie – graficzna i biblioteki cyfrowej. Budynek pełni także funkcje administracyjne, mieszczą się tam władze miasta oraz sala ślubów.



**Budynek** został wpisany do rejestru zabytków 14 kwietnia 1981 roku jako obiekt o wartości historycznej i architektonicznej.

**W 2025 roku** dotychczasowa Galeria Ratuszowa została przekształcona w **Galerię Fotografii** – przestrzeń przeznaczoną na ekspozycje czasowe, w której prezentowane są autorskie projekty oraz wystawy tematyczne ze zbiorów Biblioteki Cyfrowej Zagłębia Miedziowego.

Działalność galerii koncentruje się na popularyzacji fotografii oraz wspieraniu twórców w realizacji inicjatyw artystycznych skierowanych do lokalnej społeczności. W tym miejscu odbywają się również ceremonie ślubne.



**Galeria  
Fotografii**

**Biblioteka  
Cyfrowa  
Zagłębia  
Miedziowego**

**Sklep** muzealny dostępny jest dla wszystkich odwiedzających. Pełni funkcję punktu informacyjnego oraz miejsca sprzedaży pamiątek i publikacji muzealnych. Oferuje także prasę codzienną i czasopisma branżowe.

# GALERIA PAŁACYK

Galeria znajduje się na parterze zabytkowego budynku, który w przeszłości pełnił m.in. funkcję pałacu ślubów – stąd jej nazwa. Prowadzi działalność wystawienniczą, obejmującą prezentację prac uznanych artystów oraz lokalnych twórców. Poza wystawami odbywają się tam warsztaty rękodzielnicze dla seniorów oraz zajęcia plastyczne dla dzieci, organizowane w ramach działań towarzyszących ekspozycjom. Galeria jest także miejscem spotkań z artystami.



## Wystawy sztuk wizualnych + edukacja muzealna

są głównym obszarem działalności galerii, program często wzbogacony jest o spotkania, konkursy i projekty tematyczne.



## Pracownia

edukacji muzealnej to przestrzeń dedykowana różnorodnym formom przyswajania wiedzy o sztuce i historii. To tutaj powstają koncepcje działań, które kierowane są do lokalnej społeczności.

# ZEWNĘTRZNA EKSPOZYCJA STAŁA

PRZY

UL. KOLEJOWEJ

Stała ekspozycja *Pionierzy lubińscy 1945* umiejscowiona jest na niewielkim terenie przylegającym bezpośrednio do stacji kolejowej. Dzięki lokalizacji i otwartej formie pozostaje widoczna zarówno dla pieszych, jak i pasażerów podróżujących koleją. Wystawa ma charakter całoroczny i jest dostępna przez całą dobę, z wyjątkiem części zamykanej na noc.





# PARK LEŚNY

Park Leśny pełni funkcję miejsca wypoczynku, rekreacji i zabawy, ale także przestrzeni edukacyjnej związanej z historią. Na jego terenie prezentowane są wystawy stałe o tematyce historycznej, a cyklicznie odbywają się tam ekspozycje czasowe oraz wydarzenia muzealne, które przyciągają odwiedzających także spoza regionu.



**Obszar** parku obejmuje ok. 27 hektarów. Ze względu na zróżnicowany drzewostan i obecność wielu gatunków ptaków, określany jest jako **zielone płuca miasta.**

# Park Leśny w Lubinie



## WYSTAWY

- 1 Sztuka sakralna Młodego Włosa 1904-1918
- 2 Wystawa sztuki w muzeum
- 3 Wystawa sztuki w muzeum
- 4 Złoty Włoch - 100 lat
- 5 Wystawa sztuki w muzeum
- 6 Wystawa sztuki w muzeum
- 7 Wystawa sztuki w muzeum
- 8 Wystawa sztuki w muzeum
- 9 Wystawa sztuki w muzeum
- 10 Wystawa sztuki w muzeum
- 11 Wystawa sztuki w muzeum
- 12 Wystawa sztuki w muzeum
- 13 Wystawa sztuki w muzeum
- 14 Wystawa sztuki w muzeum
- 15 Wystawa sztuki w muzeum

- 16 Muzeum Regionalne
- 17 Muzeum Regionalne
- 18 Muzeum Regionalne
- 19 Muzeum Regionalne
- 20 Muzeum Regionalne
- 21 Muzeum Regionalne
- 22 Muzeum Regionalne
- 23 Muzeum Regionalne
- 24 Muzeum Regionalne
- 25 Muzeum Regionalne
- 26 Muzeum Regionalne
- 27 Muzeum Regionalne
- 28 Muzeum Regionalne
- 29 Muzeum Regionalne
- 30 Muzeum Regionalne
- 31 Muzeum Regionalne
- 32 Muzeum Regionalne
- 33 Muzeum Regionalne
- 34 Muzeum Regionalne
- 35 Muzeum Regionalne
- 36 Muzeum Regionalne
- 37 Muzeum Regionalne
- 38 Muzeum Regionalne
- 39 Muzeum Regionalne
- 40 Muzeum Regionalne
- 41 Muzeum Regionalne
- 42 Muzeum Regionalne
- 43 Muzeum Regionalne
- 44 Muzeum Regionalne
- 45 Muzeum Regionalne
- 46 Muzeum Regionalne
- 47 Muzeum Regionalne
- 48 Muzeum Regionalne
- 49 Muzeum Regionalne
- 50 Muzeum Regionalne

- 51 Muzeum Regionalne
- 52 Muzeum Regionalne
- 53 Muzeum Regionalne
- 54 Muzeum Regionalne
- 55 Muzeum Regionalne
- 56 Muzeum Regionalne
- 57 Muzeum Regionalne
- 58 Muzeum Regionalne
- 59 Muzeum Regionalne
- 60 Muzeum Regionalne
- 61 Muzeum Regionalne
- 62 Muzeum Regionalne
- 63 Muzeum Regionalne
- 64 Muzeum Regionalne
- 65 Muzeum Regionalne
- 66 Muzeum Regionalne
- 67 Muzeum Regionalne
- 68 Muzeum Regionalne
- 69 Muzeum Regionalne
- 70 Muzeum Regionalne
- 71 Muzeum Regionalne
- 72 Muzeum Regionalne
- 73 Muzeum Regionalne
- 74 Muzeum Regionalne
- 75 Muzeum Regionalne
- 76 Muzeum Regionalne
- 77 Muzeum Regionalne
- 78 Muzeum Regionalne
- 79 Muzeum Regionalne
- 80 Muzeum Regionalne

## Godziny otwarcia/czwadzenia

QR code for opening hours

## Aktualności

QR code for news



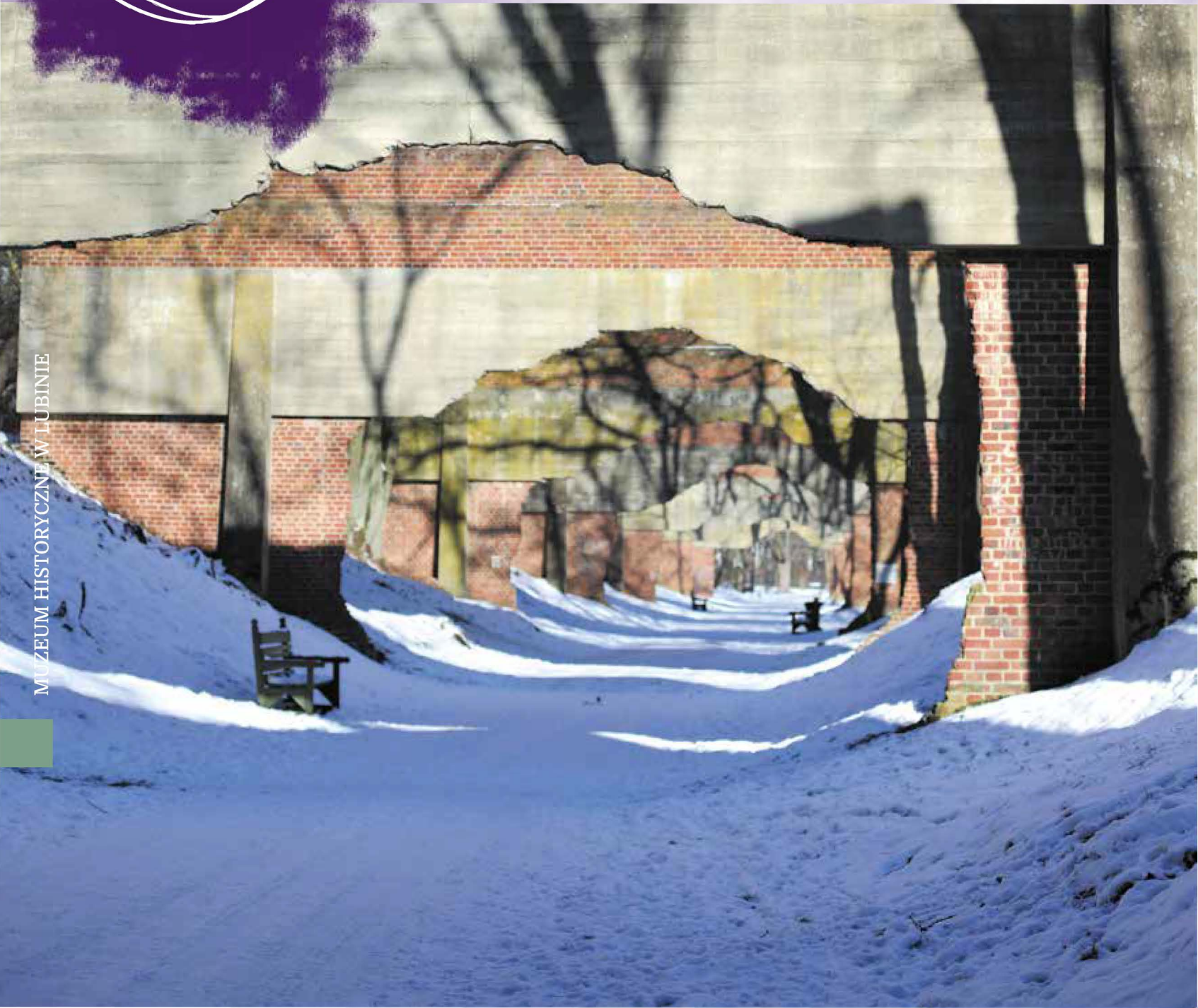
Map scale and other technical details

Map scale and other technical details



W parku znajduje się **dawna strzelnica artyleryjska**, uznana za obiekt zabytkowy. Jej najstarsze elementy – tory do strzałów na wprost rozmieszczone między ziemnymi nasypami – powstały w latach 1924–1933. Do końca II wojny światowej była użytkowana przez wojska niemieckie, a następnie, aż do końca lat 60., przez jednostki radzieckie.

Obecnie część infrastruktury została zaadaptowana do celów wystawieni-  
cznych – obejmuje jeden z trzech kulochwyłów oraz cztery bunkry w północnej części parku, które wcześniej służyły jako magazyny.



**W 2025 roku** z atrakcji  
Rodzinnego Parku Linowego  
skorzystało  
**243 562 osób.**

Głównym elementem centrum rekreacyjnego jest park linowy zawieszony 13 metrów nad ziemią. Składa się z dwóch tras o łącznej długości 260 metrów, z których każda ma 12 przeszkód o zróżnicowanym poziomie trudności. Dla dzieci przygotowano dodatkowe atrakcje:

drewnianego krokodyla, ruchomy tor przeszkód oraz dużą piaskownicę. Choć obiekt funkcjonuje bez stałej obsługi, nad bezpieczeństwem użytkowników czuwają pracownicy Muzeum Historycznego.



W południowej części terenu znajduje się siłownia plenerowa wyposażona w siedem urządzeń do ćwiczeń mięśniowych. Przeznaczona jest dla osób powyżej 14. roku życia; młodszy mogą z niej korzystać wyłącznie pod opieką dorosłych.

Za utrzymanie i ochronę Parku Leśnego odpowiadają pracownicy Muzeum Historycznego. Ich działania obejmują zarówno prace przy infrastrukturze – takie jak modernizacja trasy Wielka Wojna 1914–1918, konserwacja stałej ekspozycji w kulochwycie ORP „Orzeł” nie powrócił oraz adaptacja bunkrów do wystaw czasowych – jak i pielęgnację

terenów zielonych. W zakres tych prac wchodzi m.in. usuwanie roślin inwazyjnych, wycinka drzew stwarzających zagrożenie, nowe nasadzenia oraz zakładanie klombów kwiatowych w różnych częściach parku. Zespół muzeum dba również o porządek i bezpieczeństwo odwiedzających.





W 2025 roku kontynuowano rozpoczętą rok wcześniej budowę infrastruktury wodno-kanalizacyjnej związanej z przebudową zaplecza socjalnego dla pracowników.

W parku powstaje strefa warsztatowa oraz równolegle trwa rozbudowa ekspozycji poświęconej Wielkiej Wojnie. W tym celu zakupiono osiem kontenerów – trzy przeznaczone na cele wystawiennicze, pięć na potrzeby warsztatowe.

## Wszystkie

te działania mają na celu dalszy rozwój Parku Leśnego jako miejsca atrakcyjnego, funkcjonalnego, przystosowanego do różnych potrzeb użytkowników oraz dostępnego dla szerokiego grona odbiorców – zarówno mieszkańców, jak i turystów – niezależnie od ich potencjału fizycznego.

W 2025 roku  
Park Leśny odwiedziło  
**363 243 osób.**

# 2025 WYSTAWY

MUZEUM HISTORYCZNE W LUBINIE



ZAKŁADY  
**GÓRNICZE**  
LUBIN  
» 1984 ROK



ART. J. KUBIŚ

# WYSTAWY STAŁE W RATUSZU

## Historia miasta na tle życia codziennego

Wystawa prezentuje codzienność mieszkańców Lubina w okresie od lat 50. do 80. XX wieku. Przestrzeń zaaranżowano na wzór mieszkania rodziny górniczej, ukazując realia życia w kontekście rozwoju Zagłębia Miedziowego.

Ekspozycja podzielona jest na cztery części – każde pomieszczenie odpowiada jednemu dziesięcioleciu, pokazując zmiany w modzie i estetyce wnętrza.

Na wystawie znajdują się autentyczne przedmioty codziennego użytku, sprzęty domowe, a także archiwalne filmy, fotografie i nagrania dźwiękowe, które odsłaniają historyczne tło przemian społecznych i urbanistycznych miasta.



## Zbrodnia Lubińska

Celem wystawy poświęconej Zbrodni Lubińskiej jest upamiętnienie wydarzeń z 31 sierpnia 1982 roku oraz przekazanie wiedzy o tym bolesnym fragmencie historii kolejnym pokoleniom. Tego dnia, podczas brutalnej pacyfikacji pokojowej demonstracji, od kul milicyjnych zginęli trzej górnicy: Michał Adamowicz, Mieczysław Poźniak i Andrzej Trajkowski, a wiele osób zostało rannych. Na ekspozycję składają się oryginalne dokumenty oraz fotografie autorstwa Krzysztofa Raczkowiaka i Ryszarda Bobera, stanowiące cenne źródło informacji o przebiegu wydarzeń. Wystawa ukazuje nie tylko sam moment tragedii, lecz także tło społeczne i polityczne, które do niej doprowadziło.

**Multimedialne** prezentacje i nagrania dźwiękowe, oddające emocje uczestników protestu oraz dramatyzm strzałów, wzmacniają odbiór i przybliżają atmosferę tamtych dni.



## Sport w Lubinie

Lubin może poszczycić się bogatą tradycją sportową, której ślady zostały uchwycone na archiwalnych fotografiach prezentowanych na wystawie. Ekspozycja ukazuje najważniejsze wydarzenia i osiągnięcia lokalnego sportu – od lat

70. XX wieku po tryumfy pierwszej dekady XXI wieku. Uzupełnieniem zbioru są trofea oraz pamiątki, dokumentujące zaangażowanie i pasję mieszkańców regionu w rozwój aktywności sportowej. Na wystawie zaprezentowano także ak-

tualne materiały, przedstawiające sukcesy lubińskich zawodników oraz istotne wydarzenia, takie jak uruchomienie hali sportowo-widowiskowej w Regionalnym Centrum Sportowym czy mistrzostwa Europy w badmintonie.

## Kultura w Lubinie

Wystawa prezentuje kolekcję plakatów i fotografii dokumentujących wydarzenia kulturalne w Lubinie w latach 2000–2022. Zawiera również wydawnictwa muzyczne, w tym płyty lokalnych zespołów – zarówno współczesnych, jak i tych działających w czasach,

gdy wydanie albumu było dostępne tylko dla nielicznych. W ramach ekspozycji pokazano także nagrania koncertów z lat 2007 i 2008 dedykowanych mieszkańcom Lubina żyjącym w okresie stanu wojennego.





## Dolnośląska kartografia

Ekspozycja prezentuje zbiór historycznych map Dolnego Śląska, koncentrując się na obszarze ziemi lubińskiej. Najstarsza z pokazanych map została wydana w 1609 roku w Antwerpii, a najnowsza, przedstawiająca powiat lubiński, pochodzi z 1831 roku i wydrukowano ją we Wrocławiu.



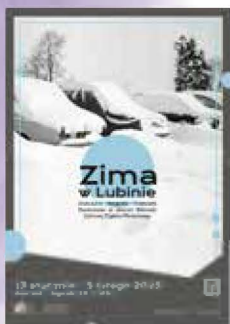
**Wystawa** powstała w oparciu o zbiory kartograficzne Biblioteki Uniwersytetu Wrocławskiego. Uzupełnia ją publikacja z reprintami dziesięciu map Lubina oraz dwie broszury – „Zarys dziejów Lubina do 1945 roku” i „Ziemia lubińska na tle dziejów dawnej kartografii” (ISBN 978-83-87695-61-3).

# WYSTAWY CZASOWE W RATUSZU / GALERIA FOTOGRAFII

Opieka i organizacja ekspozycji:  
Kamila Tworek

## Zima w Lubinie

31 stycznia–5 lutego



Zimowy krajobraz Lubina, utrwalony na czarno-białych fotografiach fotoreportera Krzysztofa Raczkowiaka z lat 1975–1989. Prezentowane ze zbiorów Biblioteki Cyfrowej Zagłębia Miedziowego zdjęcia przedstawiały charakterystyczne dla miasta miejsca okryte śniegiem. Towarzyszące im opisy ułatwiały odbiorcom interpretację i zachęcały do wspomnień dawnych zim. Zaprezentowano 13 fotografii, m.in. miejskiego lodowiska, zaspanych ulic, parków oraz ratusza.

## Fraszki nieprzeplacone... Poważne i niepoważne wiersze Jana Kochanowskiego

6 lutego–4 marca

Wystawa prezentowała wybór fraszek Jana Kochanowskiego – krótkich utworów poetyckich o zróżnicowanej tematyce i nastroju. Na dziesięciu planszach umieszczono wiersze poety oraz fragmenty komentarzy literackich. Ilustracje towarzyszące ekspozycji opracowano na podstawie materiałów z Archiwum Biblioteki Narodowej w Warszawie.



## Prezentacja lokalnych inicjatyw twórczych



### Piąty żywioł

7 marca–6 maja

*Piąty żywioł* to artystyczna opowieść o kobiecej sile, energii i pasji, przygotowana z okazji Międzynarodowego Dnia Kobiet przez początkującą artystkę z Lubina – Jolantę Józwiak. Autorka ukazała kobietę jako piąty żywioł – istotę łączącą delikatność powietrza, siłę ziemi, płynność wody i namiętność ognia. Ekspozycja składała się z kilkunastu obrazów przedstawiających kobietę jako potęgę natury – nieokiełznaną, inspirującą, pełną wewnętrznej harmonii.

### Ślady światła, ślady cienia

22 maja–6 lipca

Twórczość Jarosława Kościelnego – artysty amatora i samouka, posługującego się głównie malarstwem olejnym oraz rysunkiem węgłem. Jego prace łączą realizm z symboliką i onirycznym nastrojem. Na ekspozycji pokazano portrety, sceny marynistyczne, motywy



tańca klasycznego oraz surrealistyczne kompozycje. Pomimo tematycznej różnorodności, wszystkie prace łączyła próba uchwycenia ruchu, emocji i ulotnych chwil, niedostrzegalnych na co dzień.



## Galeria Fotografii

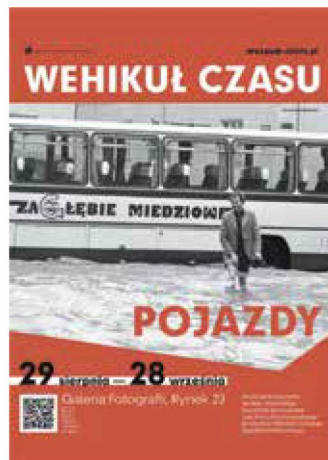
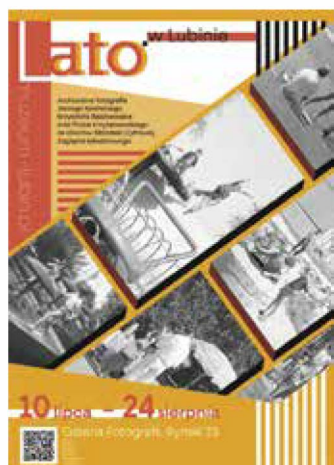
to przestrzeń wystawiennicza stworzona z myślą o prezentacji tematycznych ekspozycji, pochodzących ze zbiorów Biblioteki Cyfrowej Zagłębia Miedziowego oraz autorskich projektów.



### Lato w Lubinie

10 lipca–24 sierpnia

Ekspozycja ukazywała wakacyjny klimat miasta na przestrzeni dekad. Zaprezentowano kilkanaście czarno-białych fotografii autorstwa Krzysztofa Raczkowiaka, Jerzego Kosińskiego i Piotra Krzyżanowskiego. Zdjęcia przedstawiały letnie aktywności mieszkańców wpisane w miejski pejzaż. Wystawa przywoływała atmosferę dawnych wakacji – pełnych lekkości, radości i ulotnych chwil.

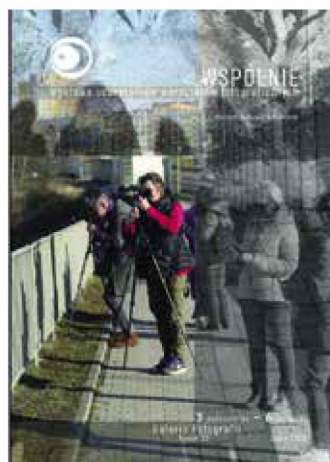


### Wehikuł czasu. Pojazdy

29 sierpnia–28 września

Prezentacja zdjęć Krzysztofa Raczkowiaka, Jerzego Kosińskiego i Piotra Krzyżanowskiego, przedstawiających bogactwo środków transportu z minionych dekad. Wśród fotografii znalazły się zarówno samochody osobowe i autobusy, jak i maszyny rolnicze – ciągniki oraz kombajny. Nie zabrakło również ujęcia statku wycieczkowego, a całość dopełniały obrazy rowerów i wózków, które przypominały o codzienności dawnych lat.





## Środa jest foto

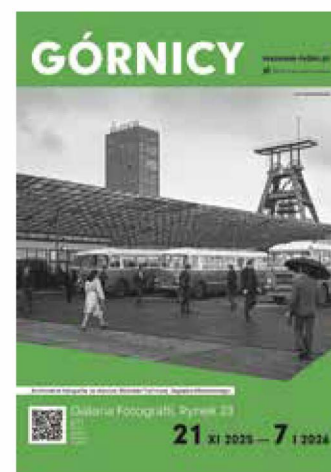
3 października–2 listopada

Prace uczestniczek i uczestników warsztatów fotograficznych „Środa jest foto”, od lat organizowanych przez muzeum. Autorzy zdjęć koncentrowali się na obserwacji przestrzeni – budynków, natury, grze światła. Każda fotografia to osobiste spojrzenie na otaczający świat, która nie tylko dokumentuje, ale także wyraża myśli i uczucia twórcy.

## Górnicy

21 listopada–7 stycznia 2026

Wystawa fotografii Krzysztofa Raczkowiaka z lat 70. ukazywała przede wszystkim górników w galowych, odświętnych strojach, uwiecznionych podczas uroczystości, którym towarzyszyły występy Górniczego Chóru Męskiego oraz Orkiestry Górnicznej. Na ekspozycji znalazły się również zdjęcia ukazujące codzienność górniczej pracy.



# WYSTAWY CZASOWE NA LUBIŃSKIM RYNKU I W JEGO OKOLICACH

## Lubin 1945–2025

Plenerowa ekspozycja przedstawiała historię miasta od czasów powojennych po współczesność. Łączyła archiwalne fotografie z zasobów Biblioteki Cyfrowej Zagłębia Miedziowego z najnowszymi ujęciami, tworząc wielowymiarowy obraz przemian, jakie zaszły w Lubinie na przestrzeni dekad.

Ekspozycja składała się z sześciu przestrzennych konstrukcji, na których umieszczono plansze w różnych formach, przedstawiające zmiany zachodzące w wielu obszarach miasta – od rozwoju infrastruktury, przez kształtowanie przestrzeni publicznej, aż po codzienne życie mieszkańców. Zwiedzający mogli również zapoznać się z kalendariami wydarzeń kulturalnych i sportowych – zestawieniami najważniejszych momentów z życia miasta w tych sferach.

Pomysł i koncepcja wystawy: Marek Zawadka

Kalendaria: Justyna Karlińska

Projekt graficzny i skład: Kamila Tworek

Autorzy fotografii archiwalnych ze zbiorów Biblioteki Cyfrowej Zagłębia Miedziowego: Krzysztof Raczkowiak, Jerzy Kosiński, Piotr Krzyżanowski

Autorzy fotografii współczesnych: Marlena Bielecka, Agata Bojarska, Konrad Dąbkiewicz, Tomasz Folta, Dron Expert, Jacek Świerad





## Zbrodnia Lubińska

Co roku, w związku z kolejną rocznicą Zbrodni Lubińskiej, muzeum organizuje plenerową wystawę okolicznościową. Ekspozycję, składającą się z szesnastu konstrukcji, na których umieszczono łącznie 32 plansze, ulokowano przy Wzgórzu Zamkowym. Prezentowane materiały przybliżają przebieg wydarzeń z sierpnia 1982 roku oraz ukazują ich społeczne i polityczne konsekwencje.



# WYSTAWY CZASOWE W GALERII PAŁACYK

Pomysł i koordynacja przygotowania  
ekspozycji: Piotr Bieruta

## Obrazy snów i rzeczywistość – Pavel Hlavatý

14 marca – 8 czerwca

Wystawa grafik Pavla Hlavatého –  
wybitnego czeskiego artysty – prezen-  
towała bogactwo jego twórczości, obejmu-  
jącej cykle inspirowane dziełami innych

twórców: malarzy, poetów, dramatopi-  
sarzy. Artysta zaprezentował również  
symboliczne pejzaże polskich miast.  
Połączył w nich elementy rzeczywistości  
z metaforycznym ujęciem przestrzeni  
oraz kompozycje nacechowane zmysło-  
wością, będące wyrazem jego fascynacji  
kobiecością.





## Grafika światowa XX i XXI wieku – Max Klinger, Alfons Mucha i inni

14 marca–8 czerwca

Dziela wybitnych artystów obejmowały okres od symbolizmu aż po sztukę współczesną. Wchodzą one w skład Praskiej Kolekcji Grafiki „DRIT”, której kustoszem jest Pavel Hlavatý. Zgromadzone na wystawie prace wykazywały różnorodność tematów, technik i stylów, jednak wszystkie łączyło jedno – wyjątkowy poziom artystyczny zarówno pod względem warsztatu, jak i wyrazu.



## Piękno w różnorodności. Podopieczni Specjalnego Ośrodka Szkolno- -Wychowawczego w Lubinie w fotografii Adama Śliwińskiego

16 czerwca–19 sierpnia

Wystawa ukazywała emocje, chwile i relacje podopiecznych lubińskiej placówki specjalnej. Ekspozycja miała charakter reportażu socjologicznego – w prosty, lecz głęboki sposób odświeżała piękno tkwiące w ludzkiej różnorodności, codzienności i autentycznych więziach.

Przygotowanie ekspozycji: Kamila Tworek  
i Kacper Rusewicz



## Abstrakcjonizm sentymentalny

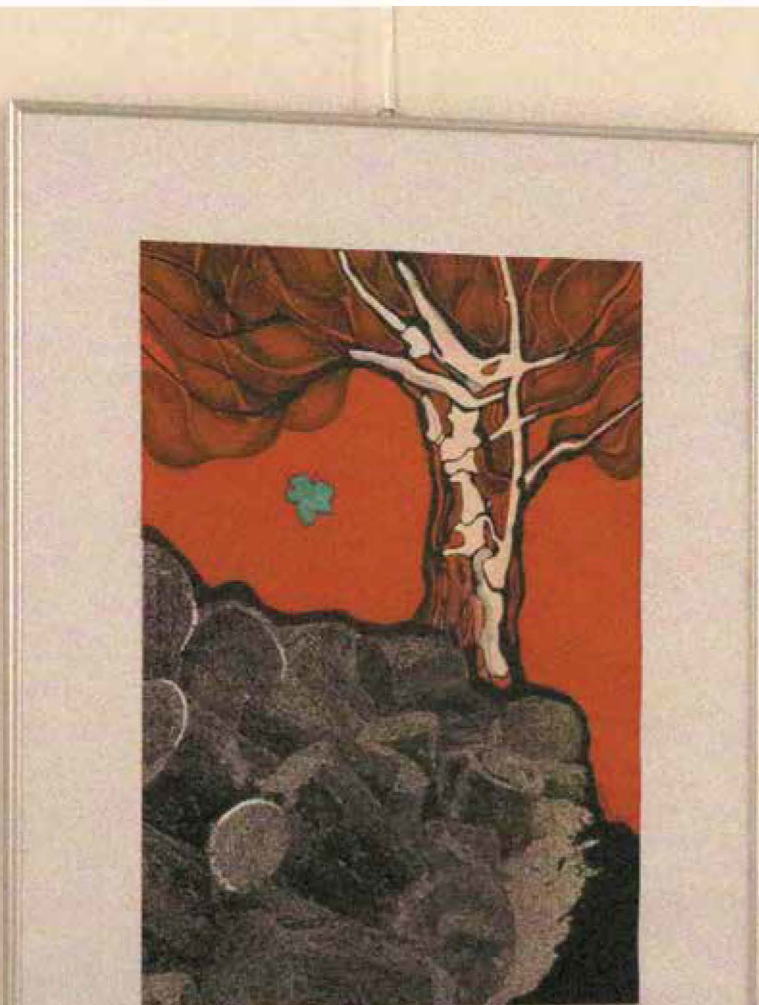
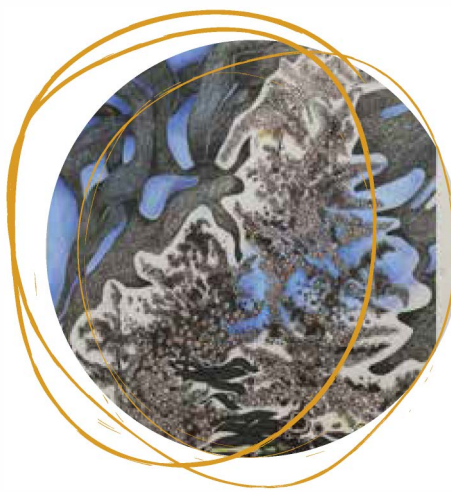
19 czerwca–10 sierpnia

Malarstwo Andrzeja Owczarka – niezwykle wszechstronnego artysty, który od lat 70. jest silnie związany z lubińską kulturą i nieprzerwanie pozostaje ważną jej częścią. Jego twórczość plastyczna oscyluje między nową figuracją a malarstwem abstrakcyjnym, tworząc unikalny dialog formy i emocji. Na wystawie zaprezentowano cykl najnowszych prac, będących wyrazem dojrzałego, artystycznego języka.

## Formy nadzwyczajne

21 sierpnia–8 listopada

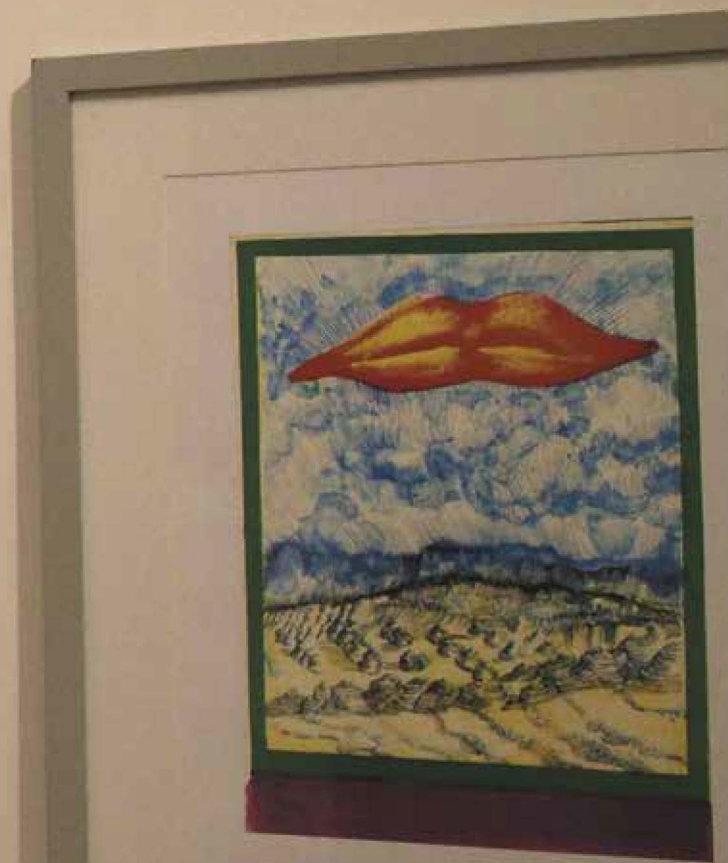
Na wystawie zaprezentowano rysunki Bożenny Wegneris – absolwentki wrocławskiej Akademii Sztuk Pięknych. Przez lata związana była z Zakładami Górniczymi „Lubin”, gdzie pracowała jako plastyk. Jej twórczość wielokrotnie pokazywano zarówno na wystawach indywidualnych, jak i zbiorowych. Artystka jest również autorką znaku graficznego klubu Zagłębie Lubin.



## Jan Lebenstein. Fantasmagorie

21 sierpnia–9 listopada

Ekspozycja prac jednego z czołowych artystów polskiej sztuki współczesnej XX wieku – Jana Lebensteina. Uznanie zyskał dzięki charakterystycznemu stylowi oraz bogactwu poruszanych tematów. Jego wyraziste, rysunkowe kompozycje obfitują w motywy inspirowane Biblią, mitologią, fantastyką oraz kulturą starożytnego Bliskiego Wschodu. Na wystawie zaprezentowano litografie z unikalnego bestiariusz Lebensteina pełnego fantastycznych postaci.



## Biblia w sztuce – grafika

1 grudnia–25 stycznia 2026

Przeгляд 80 grafik inspirowanych Starym i Nowym Testamentem, wykonanych przez dziewięciu wybitnych artystów od XVI do XX wieku. Ekspozycja ukazywała dwa podejścia do sztuki religijnej – klasyczne, reprezentowane przez Dürera, Rembrandta, Engelmanna i Dorégo, oraz nowoczesne, obecne w pracach Chagalla, Dalego, Dixy, Kokoschki i Strumilly. Wystawę przygotowała Mazurska Fundacja Sztuki ART PROGRESS.



# PIONIERZY LUBIŃSCY 1945

Wystawa stała dokumentująca proces osadnictwa na terenie regionu po zakończeniu II wojny światowej. Skupia się na migracjach ludności w latach 1945–1960, zwłaszcza trzech grup: osób pochodzących z województw centralnych, ludności przesiedlonej z Kresów oraz społeczności ukraińskich i lemkowych objętych akcją przesiedleńczą.

Centralnym elementem ekspozycji jest zabytkowa lokomotywa Ty2 o numerze bocznym 22 z tendrem oraz cztery wagony. Dwa z nich, przeszklone, zawierają aranżacje przedstawiające codzienne życie osiedleńców. Dwa pozostałe, towarowe i zabudowane, prezentują sceny związane z transportem.

Wystawa wykorzystuje figury wykonane w technologii 3D w skali 1:1. Modele przedstawiające pionierów powstały z wykorzystaniem wizerunków pracowników muzeum oraz ich bliskich.

Odwiedzający mogą zapoznać się z mapą przesiedleń ludności polskiej z lat 1944–1946 oraz planami akcji uwłaszczeniowych prowadzonych w Lubinie i okolicznych miejscowościach.

Uzupełnieniem ekspozycji są fotostudy z filmów „Prawo i pięść” (reż. Jerzy Hoffman, Edward Skórzewski) oraz „Sami swoi” (reż. Sylwester Chęciński), podejmujących tematykę migracji i osadnictwa.

**Wystawa**  
znajduje się  
w sąsiedztwie stacji  
kolejowej. Jest dostępna  
przez całą dobę,  
z wyłączeniem części  
niedostępnych nocą.





Ty2-22 to wyjątkowy przykład jednego z najliczniejszych parowozów w historii kolejnictwa. Zaprojektowana jako KDL-1 do pracy w trudnych warunkach frontu wschodniego, charakteryzowała się prostą konstrukcją i łatwością napraw.

W czasie wojny powstało ponad 6000 egzemplarzy w fabrykach okupowanej Europy. Po 1945 roku wiele krajów, w tym Polska, wykorzystywało te maszyny oraz pozostałe części do budowy nowych lokomotyw.



**Parowozy Ty2**  
odegrały wiodącą rolę w polskim transporcie towarowym od lat 40. do początku lat 90. Dzięki powojennym modernizacjom wiele z nich długo zachowało sprawność.

**W Polsce przetrwało 68 egzemplarzy, z czego trzy są nadal czynne.**

**Ty2-22 to nie tylko lokomotywa – to symbol technologicznego wysiłku w czasach wojny i odbudowy.**

# WYSTAWY STAŁE W PARKU LEŚNYM

Otwarte od 12 marca do 11 listopada.

**Wystawa,**  
zaprojektowana jako  
ścieżka edukacyjna,  
przenosi zwiedzających  
w realia pierwszej wojny  
światowej, ukazując  
codzienne warunki,  
w jakich przyszło walczyć  
żołnierzom.



## Wielka Wojna 1914–1918

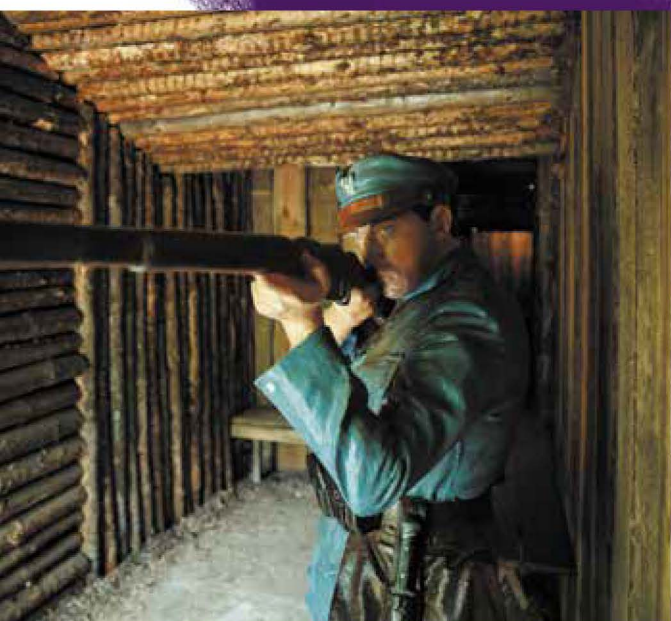
Ekspozycja rozpoczyna się w miejscu symbolizującym punkt rekrutacyjny do Legionów Polskich, po czym prowadzi przez część ćwiczebną oraz okopowe kwatery, w których żołnierze spędzali długie miesiące w trudnych warunkach frontowych.

Na trasie zwiedzania znalazły się również: stajnia i kuźnia (jako samodzielne ekspozycje) oraz pokój oficerski, kaplica polowa czy punkt opatrunkowy. Wszystkie te miejsca ukazują różne aspekty życia obozowego i zaplecza wojskowego.



**Dzięki** realistycznym detalom zwiedzający mogą w pełni poczuć atmosferę dawnych czasów i zbliżyć się do codzienności życia obozowego.

**Szczególnym** elementem wystawy jest 36-metrowy okop nocny, w którym umieszczono dioramy przedstawiające strukturę systemu okopów oraz kluczowe epizody wojenne, m.in. ataki czołgów i operacje powietrzne.



## Wojskowy szpital polowy

Ekspozycja poświęcona służbie medycznej na froncie ukazuje realia pracy personelu w warunkach wojennych. W specjalnie zaaranżowanym kontenerze wystawowym odtworzono atmosferę pola walki, gdzie opatrywano rannych w trudnych, często prowizorycznych warunkach.

Ekspozycję wzbogacają opisy, archiwalne fotografie oraz prezentacja innowacyjnych technik medycyny wojskowej. Szczególne miejsce poświęcono Marii Skłodowskiej-Curie, która podczas I wojny światowej zorganizowała służbę rentgenowską, ratując życie tysiącom rannych.



## Wystawa

znajduje się w kontenerze przy zejściu z okopu wiklinowego.

Wśród eksponatów można zobaczyć figury personelu medycznego i pacjentów w skali 1:1, sprzęt medyczny oraz elementy wyposażenia lazaretu.

## ŚCIEŻKĘ EDUKACYJNĄ DOPEŁNIAJĄ EKSPOZYCJE PLANSZOWE

### Droga do wojny

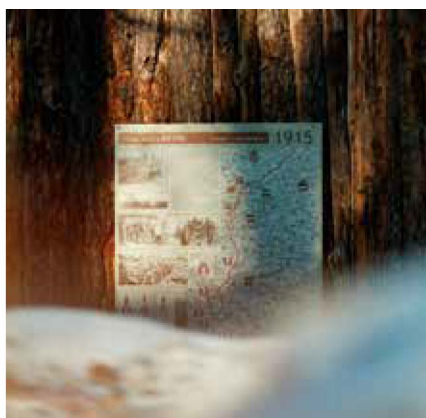
Kalendarium obejmuje lata 1870–1913, od wojny francusko-pruskiej do zakończenia II wojny bałkańskiej. Uwzględnia konflikty, zmiany polityczne i wydarzenia, które wpłynęły na układ sił w Europie, doprowadziły do jej destabilizacji i uutorowały drogę do I wojny światowej.

### Najważniejsze bitwy w Europie

23 najważniejsze starcia pierwszej wojny światowej. Każdej bitwie towarzyszą szczegółowe opisy, wzbogacone o mapy, archiwalne fotografie oraz infografiki, które pomagają zrozumieć skalę i przebieg działań wojennych.

### Kalendarium 1914

Ta część ekspozycji koncentruje się na wydarzeniach wojennych z roku 1914. Treść uzupełniono o archiwalne ilustracje ze zbiorów Narodowego Archiwum Cyfrowego, Imperial War Museum oraz Archiwów Narodowych Holandii i Niemiec.



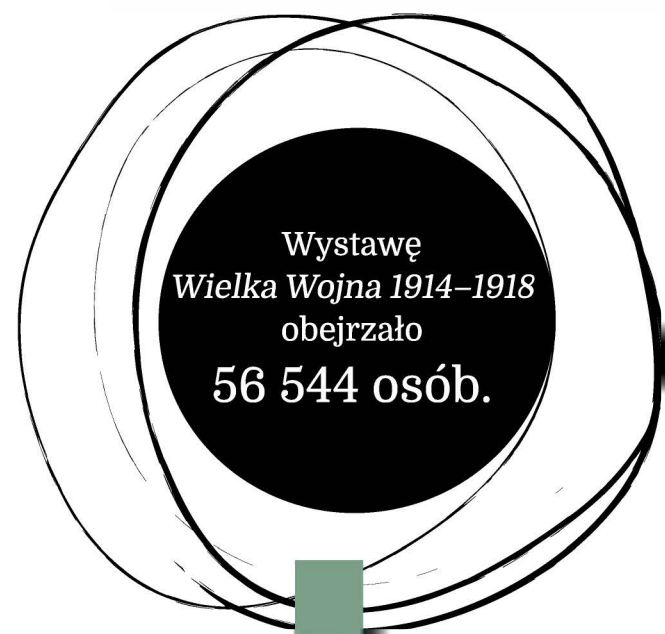
### Kalendarium 1915

Chronologiczny zapis wydarzeń 1915 roku. Opisy wraz z fotografiami z różnych źródeł – od Polony, przez Bibliotekę Kongresu Stanów Zjednoczonych, aż po przedruki ilustrowanych czasopism z epoki, dostępnych w domenie publicznej. Każdy miesiąc odśladania kolejne etapy globalnego konfliktu, przemian społecznych i kulturowych, a także codziennego życia w cieniu wojny.

### W obcych mundurach. Polacy – jeńcy I wojny światowej

Wystawa przedstawia historie około 400 tys. żołnierzy polskiego pochodzenia, którzy walczyli w armiach państw zaborczych i trafili do obozów jenieckich w Austro-Węgrzech, Francji, Niemczech, Rosji i Włoszech. Ich losy ukazane są poprzez fotografie, fragmenty gazet, listy oraz dokumenty archiwalne, obrazujące życie od chwili pojmania, przez okres izolacji, aż po powrót do ojczyzny.

Ekspozycja została przygotowana przez Centralne Muzeum Jeńców Wojennych w Łambinowicach.



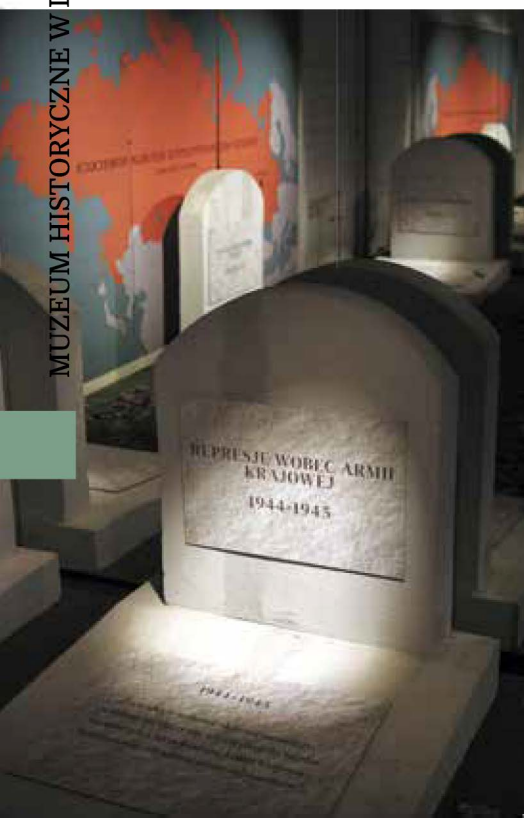
Wystawę  
Wielka Wojna 1914–1918  
obejrzało  
56 544 osób.

**Idea** wystawy jest coroczne prezentowanie nowych ekspozycji czasowych, które ukazują różne oblicza danego okresu historycznego – często w szerszym, międzynarodowym kontekście, wykraczając poza perspektywę wyłącznie polską.

## Okupacja sowiecka Polski 1939–1993

Ekspozycje zrealizowane w 2025 roku łączą sprawdzone elementy z lat ubiegłych z nowymi aranżacjami, stworzonymi według autorskiej koncepcji Marka Zawadki.

MUZEUM HISTORYCZNE W LUBINIE



### Sąsiedzi. Mordercy

bunkier nr 1

Wystawa w symboliczny sposób przedstawiała chronologicznie działania ZSRR wobec Polski i jej obywateli – od podpisania paktu Ribbentrop–Mołotow w 1939 roku, przez okres II wojny światowej, aż po prześladowania polskich niepodległościowców trwające do 1953 roku.

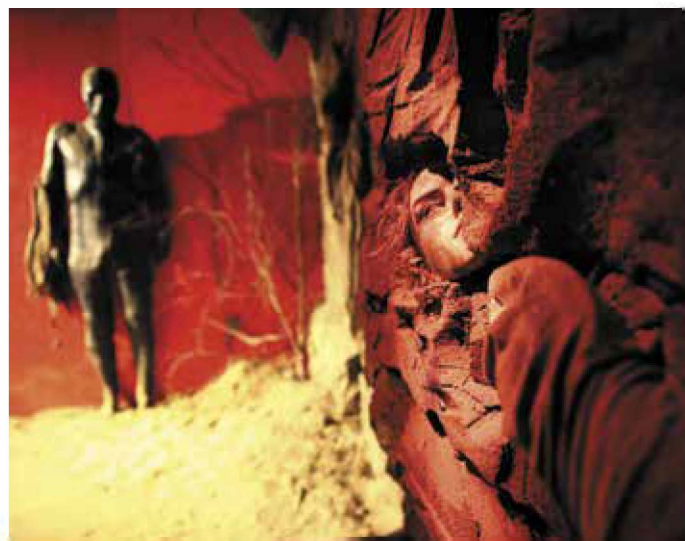
Nagrobki umieszczone w otoczeniu lustrzanych ścian stanowiły dramatyczny komentarz do historii brutalnej przemocy ze strony ZSRR.

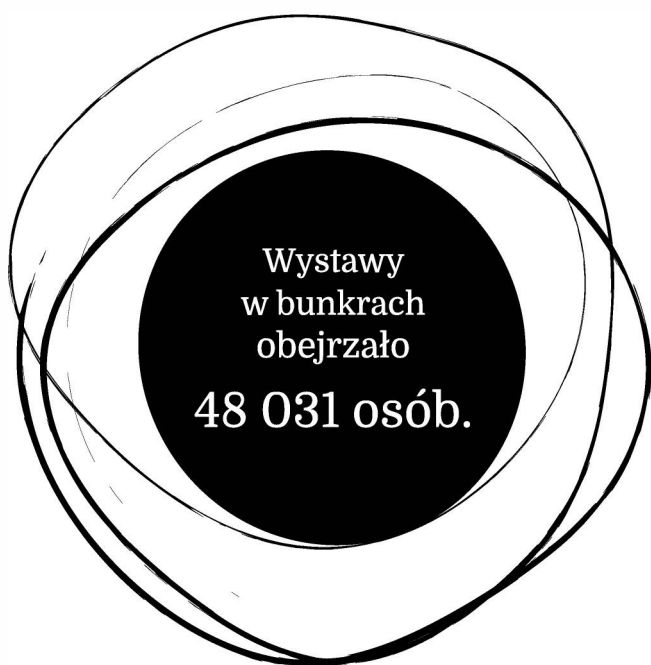
Opracowanie merytoryczne: Marek Zawadka  
Realizacja graficzna: Marlena Bielecka

### Rosja. Imperium zbrodni

bunkier nr 2

Przypomnienie zbrodni popełnionych głównie na Polakach do 1945 roku, od rzezi ludności cywilnej na warszawskiej Pradze, przez represje po powstaniach, wojnę polsko-bolszewicką i sowiecką „Operację polską”, po agresję z 1939 roku i masowe egzekucje więźniów politycznych. Aranżację fragmentu zbiorowego grobu katyńskiego, wzbogacono o nagrania modlitwy i oddawanych strzałów.





Wystawy  
w bunkrach  
obejrzało  
48 031 osób.

## Dolny Śląsk 1945

bunkier nr 3

Wystawa przedstawiała wydarzenia na Dolnym Śląsku w ostatnich miesiącach II wojny światowej oraz w pierwszym okresie po jej zakończeniu.

Koncentrowała się przede wszystkim na zbrodniach popełnionych przez Armię Czerwoną, które miały miejsce podczas zajmowania tych obszarów. Oryginalne umundurowanie żołnierzy radzieckich pochodzi ze zbiorów Mateusza Jackowskiego.

Opracowanie merytoryczne: Grupa Rekonstrukcji Historycznej Festung Breslau

Opracowanie graficzne: Joanna Kulik

## Grabieże i demontaże: Sowieci na Ziemiach Zachodnich 1945

bunkier nr 4

Ukazano mało znany fragment powojennej historii Polski, skupiający się na działaniach Armii Czerwonej i sowieckiej administracji na terenach przyłączonych po 1945 roku. Mieszkańcy tych obszarów, zamiast wyzwolenia, doświadczyli represji oraz grabieży. Demontowano zakłady przemysłowe, wywożono surowce, maszyny i bydło, traktując wszystko jako zdobycz wojenną.

Opracowanie merytoryczne: Marek Zawadka



## ORP „Orzeł” nie powrócił

Ekspozycja mieści się w odnowionym budynku dawnej strzelnicy i przedstawia historię okrętu podwodnego „Orzeł” oraz jego załogi. Głównym elementem wystawy jest scenografia do filmu „Orzeł. Ostatni patrol” według scenariusza i w reżyserii Jacka Bławuta.

Największą atrakcją jest 33-metrowa rekonstrukcja wnętrza okrętu. W gablotach zaprezentowano mundury, wyposażenie marynarskie oraz modele jednostek Polskiej Marynarki Wojennej z opisami i podstawowymi danymi techniczno-taktycznymi. Na wystawie znajdują się przekroje wzdłużne okrętów, kalendarium działań bojowych, mapy trasy ORP „Orzeł” z Tallinna do Rosyth (1939) oraz patroli w rejonie Skandynawii.

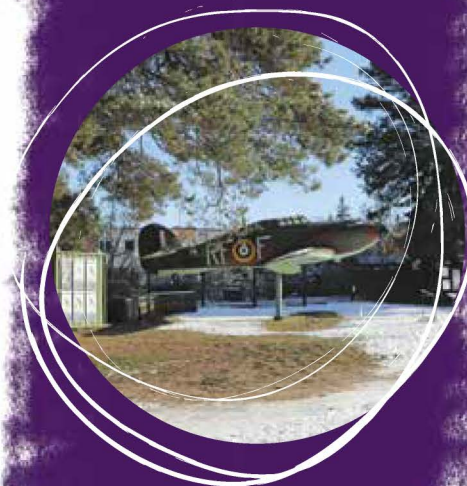
**Część** audiowizualna obejmuje fragmenty filmu „Orzeł” z 1958 roku w reżyserii Leonarda Buczkowskiego oraz nagrania wspomnień Eryka Sopočki pod tytułem „Życie codzienne” (audiodeskrypcja).

Wystawę  
ORP „Orzeł”  
nie powrócił  
obejrzało  
54 900 osób.

## Za Wolność Waszą i tylko Waszą – bitwa o Anglię

Wystawa poświęcona udziałowi polskich lotników w bitwie o Anglię. Centralnym elementem jest pełnowymiarowy model samolotu Hawker Hurricane w skali 1:1. W kontenerze wystawowym umieszczono mundury lotników na figurach w skali 1:1, kopie artykułów prasowych

i dzienników z okresu wojny oraz plakaty propagandowe RAF-u. Dodatkowe elementy obejmują charakterystyki techniczne samolotów uczestniczących w bitwie oraz sylwetki dowódców obu stron konfliktu.



**Ekspozycja** znajduje się przy wejściu od strony ul. Gajowej i jest dostępna przez cały rok.

## Bitwa pod Falaise

Diorama przedstawia rozmieszczenie sił alianckich i niemieckich podczas działań w Normandii w dniach 12–21 sierpnia 1944 roku. Walka doprowadziła do przelamania niemieckiej obrony i rozpoczęcia ofensywy w stronę Paryża oraz granicy francusko-niemieckiej.

Przedstawiony został obszar wokół Mont Ormel. Wszystkie elementy powstały na podstawie źródeł archiwalnych.

Makieta znajduje się w czteroczasowej przestrzeni wystawowej przy alejce parkowej prowadzącej do ekspozycji ORP „Orzeł” nie powrócił. Jej wymiary to 3,75 x 7,5 metra. Zawiera ponad 100 modeli pojazdów wojskowych oraz zbliżoną liczbę figurek żołnierzy.

**Starcie** pod Falaise było jednym z ważniejszych w trakcie II wojny światowej, w którym udział Polaków miał decydujące znaczenie.





## Trasa wojskowego kamuflażu

Skrzynki elektryczne rozmieszczone na terenie parku wykorzystano do prezentacji wzorów kamuflażu wojskowego, stosowanego od I wojny światowej do współczesnych operacji militarnych. Przykłady technik maskujących umieszczono również na beczkach ustawionych przy ścieżce edukacyjnej Wielka Wojna 1914–1918.

Wzdłuż alejek parkowych przedstawiono przykłady kamuflażu stosowanego w pojazdach gąsienicowych, lotnictwie, marynarce wojennej, pojazdach opancerzonych oraz pociągach pancernych. Układ kamuflażu odwzorowano z zachowaniem proporcji i kolorystyki.

Przykład kamuflażu Dazzle – metody stosowanej do maskowania jednostek pływających, mającej na celu utrudnienie oceny ich położenia i kierunku ruchu, opracowanej w czasie I wojny światowej.



## Ławka z bohaterem

Projekt obejmuje wykonanie 100 ławek z tablicami informacyjnymi, które razem tworzą ogólnodostępną trasę edukacyjną z możliwością odpoczynku.

Na każdej ławce znajduje się tabliczka z dedykacją oraz pulpit z informacjami o wydarzeniu lub postaci – żołnierzu, marynarzu, lotniku – przedstawiającymi ich losy i poświęcenie dla ojczyzny.

Inicjatywa upamiętnia osoby zasłużone dla wolności Polski – zarówno powszechnie znane, jak i mniej rozpoznawalne – oraz przypomina ważne wydarzenia historyczne.

Dotychczas uhonorowano bohaterów wojny polsko-bolszewickiej, powstań śląskich, Polskie Siły Powietrzne na Zachodzie, Polską Marynarkę Wojenną oraz uczestników, jak również bitwy powstania styczniowego.



## Ekspozyty na wolnym powietrzu

W pobliżu zabytkowych bunkrów, znajdują się wolnostojące egzemplarze uzbrojenia – armaty dywizyjne, przeciwlotnicze oraz haubice przeciwpolowe. Prezentowane działa reprezentują różne typy uzbrojenia stosowanego w wojskach lądowych zarówno do zwalczania celów naziemnych, jak i powietrznych. Tworzą one stałą ekspozycję plenerową dostępną dla zwiedzających przez cały rok.

Każdy eksponat wyposażony jest w tablicę informacyjną z opisem sprzętu, jego przeznaczenia oraz roli w działaniach militarnych.

# WYSTAWY CZASOWE W PARKU LEŚNYM

w ramach projektu #CHROBRY1000 zrealizowane  
według pomysłu Marka Zawadki

## Flagi

Plenerowa ekspozycja przygotowana na zlecenie muzeum upamiętniała koronację Bolesława Chrobrego oraz tysiąclecie państwa polskiego. Przygotowano 20 flag według projektu i z ilustracjami autorstwa Ireny Czus. Flagi prezentowane były od 16 grudnia 2024 do końca 2025 roku. Przedstawiały postacie historyczne, takie jak Bolesław Chrobry, św. Wojciech czy Emnilda, a także ważne wydarzenia, m.in. koronację oraz obronę Niemczy. Uwzględniono również sceny z życia codziennego, ukazujące realia epoki. Przy każdej fładze umieszczono tablicę z ilustracją oraz opisem.

Ilustracje: Irena Czus

Opracowanie merytoryczne: Damian Kwaśnik

Opracowanie graficzne tablic: Kamila Tworek





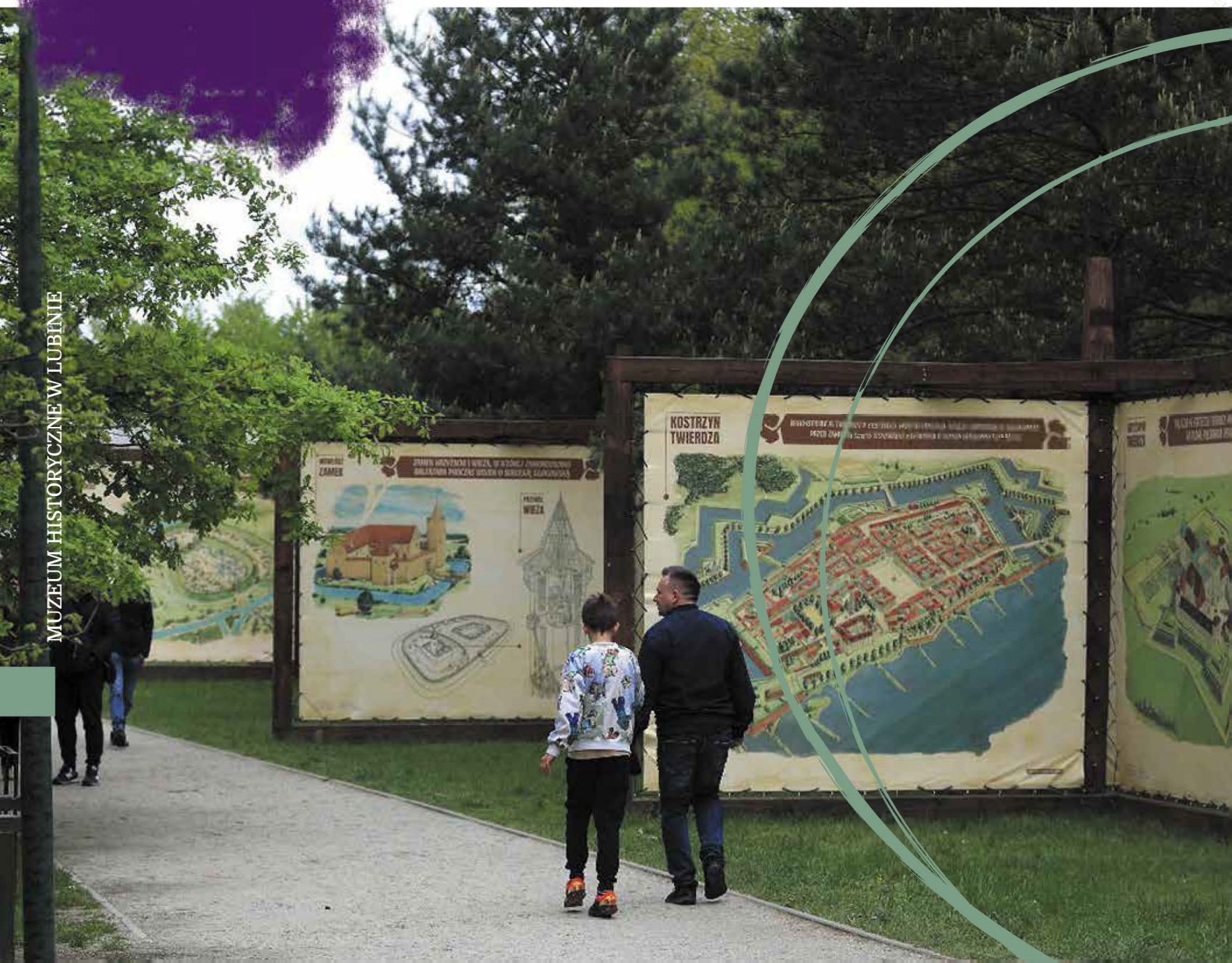
## Fortyfikacje obronne i grody

Na wystawie pokazano rekonstrukcje różnych obiektów architektonicznych i militarnych, obejmujących okres od wczesnego średniowiecza aż po czasy powojenne po II wojnie światowej.

Wśród prezentowanych materiałów znalazły się szczególnie rysunki grodów,

miast, fortyfikacji oraz zamków, ilustrujące rozwój technologii i zmieniające się style budownictwa na przestrzeni wieków.

Ilustracje: Robert M. Jurga  
Opracowanie graficzne: Karolina Smolarek



## 1000. rocznica koronacji Bolesława Chrobrego na króla Polski

Wielkoformatowa ekspozycja, umieszczona na polanie Piaskowej od września do grudnia, poświęcona była rocznicy koronacji Bolesława Chrobrego. Zawierała m.in. mapę Polski z czasów pierwszego króla, wizualizacje średniowiecznych grodów oraz fotografie przedstawiające codzienne życie Słowian, w role których wcielili się pracownicy muzeum.

## Szlakiem dawnego rzemiosła

Podczas Europejskich Dni Dziedzictwa udostępniono dziewięć konstrukcji, na których znalazło się osiemnaście plansz ilustrujących historyczne zawody rzemieślnicze, takie jak bednarstwo, kołodziejstwo, kowalstwo, lutnictwo czy plecionkarstwo. Materiały wykorzystane do wystaw pochodzą ze zbiorów muzeum i zostały opracowane we wcześniejszym okresie jako działania poprzedzające obchody organizowane przez muzeum.



## #Chrobry1000

Wystawa planszowa upamiętniająca koronację prezentowała barwne ilustracje, wraz z opisami, do wybranych wydażeń z czasów Bolesława Chrobrego. Ekspozycja towarzyszyła trasie koncertowej „Symfonia Tysiąclecia”.



## Zamieszkał tu

Ostatnią wystawą przygotowaną przez muzeum była planszowa ekspozycja *Zamieszkał tu*, towarzysząca trasie koncertowej „Symfonia Tysiąclecia” Narodowej Orkiestry Dętej w Lubinie. Koncerty odbyły się w Lubinie, Legnicy, Głogowie, Bolesławcu, Jaworze oraz w Zielonej Górze. Wykorzystane fotografie pochodziły z archiwum Muzeum Historycznego.

Opracowanie graficzne: Iza Świerad

# FIGURY ŚWIETLNE

Wieczorem Park Leśny rozświetlają liczne instalacje świetlne zaprojektowane i wykonane przez Piotra Mojkę. Wśród nich znajduje się grupa wojów Chrobrego – dziesięć figur przedstawiających czterech wojów konnych, jednego prowadzącego konia, czterech pieszych oraz osobno stojącego konia i napis

#CHROBRY1000. Dodatkowe iluminacje obejmują haubicę, samolot, podświetlone drzewa oraz elementy małej architektury, które pomagają w orientacji po zmroku.





## Pod koniec 2025 roku

pojawiły się sanie z reniferami oraz postać Czciborka, przy których odwiedzający mogą robić sobie zdjęcia. Nowością jest także „Ścieżka słowiańskich opowieści”, przedstawiająca cztery postaci: Leszego, Wodnika, Julki oraz Żmija.

56

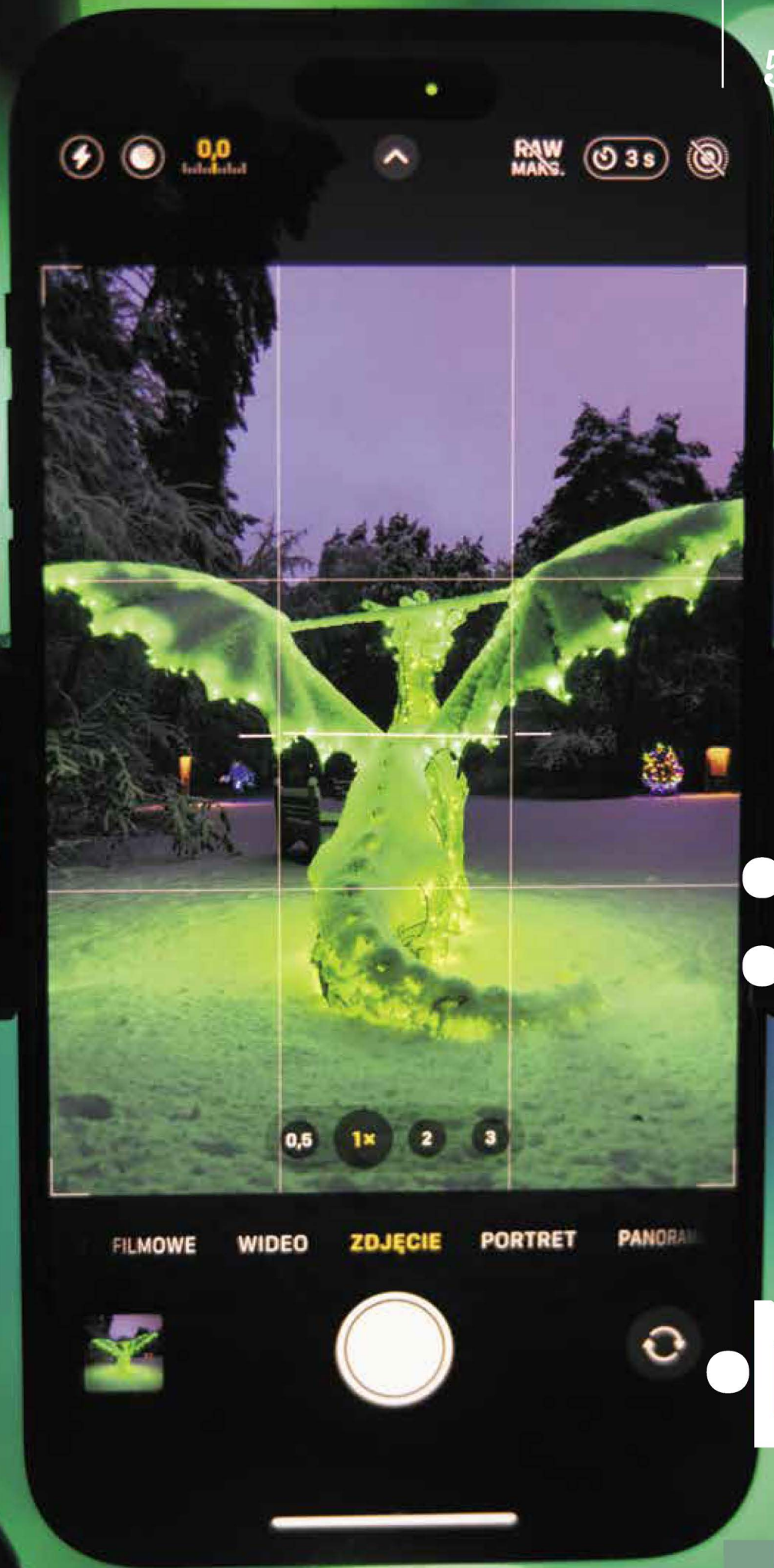
2025

ROCZNIK MUZEALNY

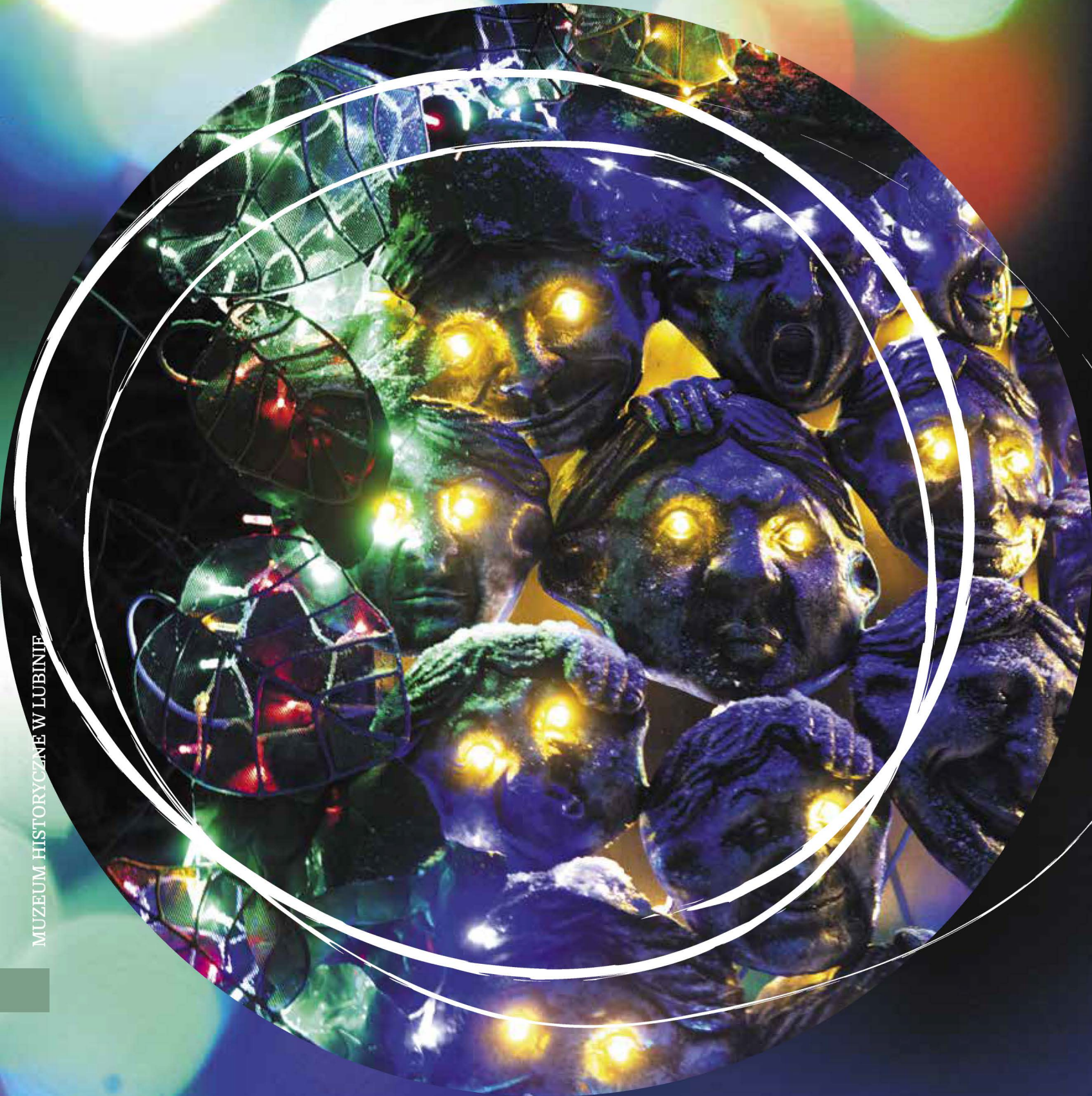
MUZEUM HISTORYCZNE W LUBINIE



Wodnik



litvitz



MUZEUM HISTORYCZNE W LUBINIE

# Julki

# Leszy



**DZIAŁALNOŚĆ**

**WYDAWNICZA**

**i NAUKOWA**

**2025**

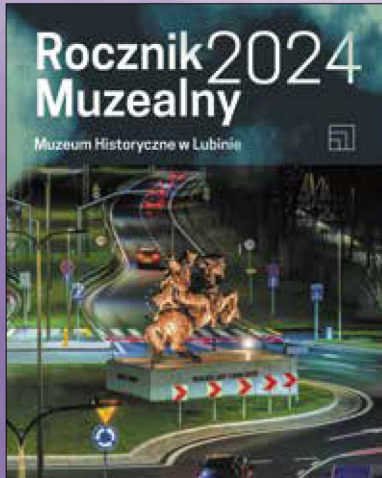
# JUTLANDIA

## W 2025 roku

Muzeum Historyczne kontynuowało działalność wydawniczą, realizując projekty zarówno samodzielnie, jak i we współpracy z innymi instytucjami.

Efektom tych inicjatyw były publikacje obejmujące tematy dotyczące historii ogólnej i gospodarczej oraz zagadnienia związane z kulturą lokalną.

Publikacje wydane przez muzeum we własnym zakresie są dostępne w sprzedaży stacjonarnej w sklepie muzealnym oraz online w Bibliotece Cyfrowej Zagłębia Miedziowego.



## „Rocznik Muzealny 2024”

Redakcja i opracowanie: Justyna Karlińska  
Projekt graficzny i skład: Kamila Tworek  
ISSN: 2720-2097

Wydawnictwo dokumentujące całoroczną działalność Muzeum Historycznego – w 2024 roku ukazało się już po raz ósmy. W przedstawianym wydaniu znalazły się syntetyczne opisy wystaw, projektów wydawniczych i edukacyjnych, wydarzeń kulturalnych oraz innych inicjatyw zrealizowanych przez muzeum w danym roku. Uwzględniono również działania promujące instytucję oraz podkreślono znaczenie współpracy z partnerami i organizacjami zaangażowanymi w realizację poszczególnych przedsięwzięć.

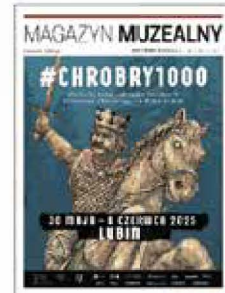
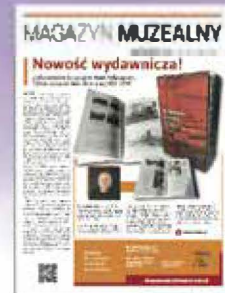


## „Magazyn Muzealny”

Redakcja: Justyna Karlińska,  
Marek Zawadka (wydanie specjalne),  
Tomasz Jóźwiak (51–53)

Projekt graficzny i skład: Kamila Tworek;  
skład: Joanna Kulik (51–53)  
ISSN: 2720-4847

W 2025 roku ukazało się trzynaście numerów, w tym jeden specjalny poświęcony projektowi „Lubin 1945–2025”. Czasopismo zawiera przede wszystkim zapowiedzi planowanych działań muzeum: projektów edukacyjnych, wydawniczych, wystawienniczych oraz wydarzeń kulturalnych. Regularne wydania towarzyszą „Wiadomościom Lubińskim” jako miesięczny dodatek, natomiast edycje specjalne publikowane są okazjonalnie.





## Lubin w obrazach. 35 lat samorządu terytorialnego

Redakcja: Justyna Karlińska i Marek Zawadka  
Projekt graficzny i skład: Jacek Świerad  
ISBN: 978-83-66574-87-8

Publikacja jest kontynuacją wydania z 2020 roku, obejmującą kolejne pięć lat rozwoju miasta. Przygotowana z okazji 35-lecia samorządu terytorialnego, przedstawia najważniejsze wydarzenia, inwestycje i inicjatywy służące poprawie jakości życia mieszkańców. Zawiera także przegląd instytucji kultury, terenów zielonych oraz nowoczesnych obiektów sportowych, które powstały lub zostały zmodernizowane w ostatnich latach, a także podstawowe informacje o edukacji i pomocy społecznej w Lubinie.





### Pionierzy lubińscy 1945

Wstęp: Robert Raczyński

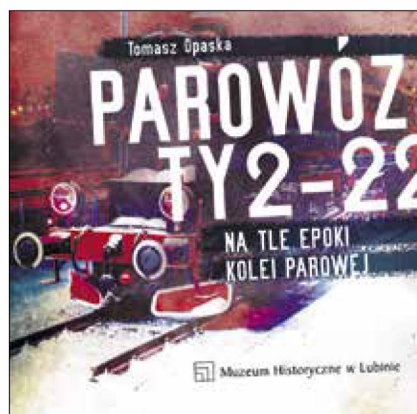
Tekst i opracowanie: Justyna Karlińska

Redakcja: Marek Zawadka

Projekt graficzny i skład: Kamila Tworek

ISBN: 978-83-66574-96-0

Katalog wystawy stałej opisuje ekspozycję poświęconą historii pierwszych osadników przybyłych do Lubina po 1945 roku. Zawiera fotografie, m.in. scen zaaranżowanych w wagonach ekspozycyjnych z wykorzystaniem figur wykonanych w technologii 3D oraz opis procesu ich powstawania. Uwzględnia także relację z transportu lokomotywy – głównego elementu wystawy.



### Parowóz Ty2-22 na tle epoki kolei parowej

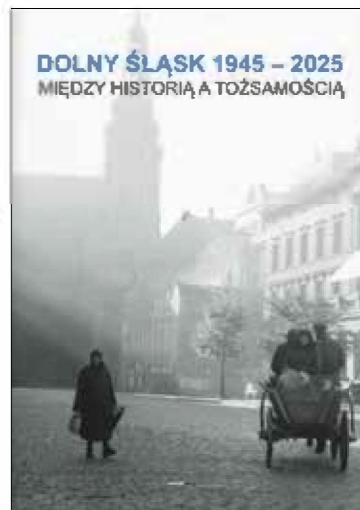
Wstęp: Marek Zawadka

Tekst: Tomasz Opaska

Projekt graficzny i skład: Kamila Tworek

ISBN: 978-83-68776-00-3

Publikacja poświęcona lokomotywie Ty2-22, wyeksponowanej na wystawie *Pionierzy lubińscy 1945*, opisuje jej historię oraz znaczenie w kontekście rozwoju kolejnictwa. Zawiera informacje dotyczące konstrukcji, procesu produkcji oraz powojennego wykorzystania parowozów serii Ty2 w Polsce. Ukazuje Ty2-22 jako przykład technologicznego dziedzictwa oraz symbol wysiłku przemysłowego w okresie odbudowy po II wojnie światowej.



### Dolny Śląsk 1945–2025. Między historią a tożsamością

Redakcja: Wojciech Kondusza,

Kacper Rosner-Leszczyński i Marek Żak

ISBN: 978-83-68776-02-7

Wydawnictwo obejmuje 12 tekstów pokonferencyjnych oraz 13 tekst w formie aneksu, poświęconych przemianom Dolnego Śląska w perspektywie minionych 80 lat. Autorzy podejmują tematykę związaną z historią regionu, procesami kształtowania tożsamości lokalnej i narodowej, a także pamięcią zbiorową mieszkańców. Książka jest efektem współpracy Muzeum Historycznego w Lubinie, Stowarzyszenia „Pamięć i Dialog” oraz Instytutu Śląskiego, które wspólnie podjęły się wydania tomu.



## 12 lat Lubińskiego Festiwalu Kwiatów i Roślin

Redakcja: Małgorzata Biadala  
i Magdalena Chabasińska

Projekt graficzny i skład: Małgorzata Uglik

ISBN: 978-83-66574-89-2

Wydawnictwo dokumentuje historię Lubińskiego Festiwalu Kwiatów i Roślin, organizowanego od 2013 roku z inicjatywy Marka Zawadki. Zawiera informacje o kolejnych edycjach wydarzenia – uczestnikach, wystawcach, lokalizacjach oraz frekwencji. Stanowi rzeczowy przegląd rozwoju festiwalu i jednocześnie zachętę do udziału w jego przyszłych odstonach.



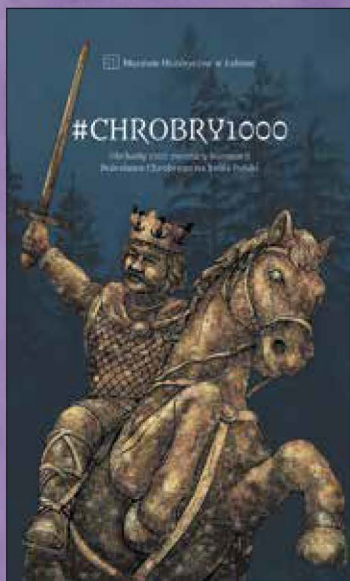
## Osiemdziesiąt lat polskich powojennych badań nad historią gospodarczą i społeczną – podsumowania i perspektywy

Redakcja: Tomasz Głowiński i Marek Zawadka

ISBN: 978-83-66574-91-5

Na publikację składa się zbiór kilkunastu artykułów przygotowanych przez uczestników XX edycji Wrocławskich Spotkań z Historią Gospodarczą. Zawarte w niej teksty prezentują wyniki badań oraz refleksje nad dorobkiem polskiej historiografii gospodarczej i społecznej po 1945 roku, ukazując zarówno dotychczasowe osiągnięcia, jak i kierunki dalszych poszukiwań. Tom łączy perspektywy różnych środowisk naukowych, tworzy wieloaspektowe podsumowanie oraz otwiera pole do dyskusji nad przyszłością tej dziedziny.

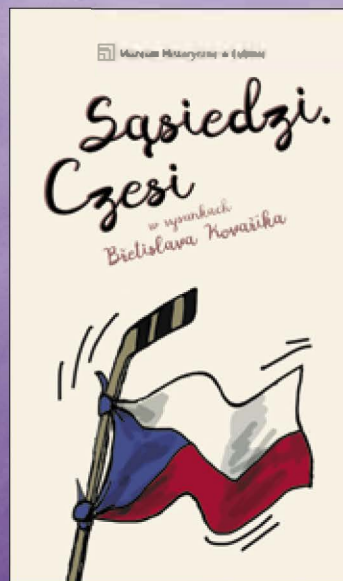




## #Chrobry1000. Obchody 1000 rocznicy koronacji Bolesława Chrobrego na króla Polski

Wstęp: Marek Zawadka  
Projekt graficzny i skład: Kamila Tworek  
ISBN: 978-83-66574-92-2

Katalog plenerowej ekspozycji upamiętniającej koronację Bolesława Chrobrego oraz tysiąclecie państwa polskiego. Publikacja prezentuje reprodukcje flag z ilustracjami autorstwa Ireny Cusz, opatrzone opisami przygotowanymi przez Damiana Kwaśnika. Przedstawiają one postacie historyczne, wydarzenia dziejowe, a także sceny z życia codziennego ukazujące realia epoki.



## Sąsiedzi. Czesi

Wstęp: Marek Zawadka  
Projekt graficzny i skład: Kamila Tworek  
ISBN: 978-83-66574-94-6

Publikacja opracowana w związku z plenerową ekspozycją z 2024 roku autorstwa Břetislava Kovařika (rysunki) oraz Marleny Kovařik (teksty). Katalog zawiera reprodukcje dwudziestu czterech flag wraz z komentarzami, tworząc syntetyczny przegląd czeskiej kultury – od tradycyjnych potraw po ikoniczne postacie i miejsca. Zawarte w nim prace podkreślają dorobek artystyczny Břetislava Kovařika, jednego z najwybitniejszych współczesnych czeskich twórców rysunku satyrycznego.

**Publikacje** są udostępnione na stronie Biblioteki Cyfrowej Zagłębia Miedziowego, w repozytorium Muzeum Historycznego.





## Słownik krajoznawczy I wojny światowej 1914–1919 w Polsce

Tekst i projekt graficzny: Michał Budnik  
Skład: Tomasz Pulwer  
ISBN: 978-83-66574-99-1

Autor prowadzi czytelnika przez sto miejsc w Polsce związanych z I wojną światową, które zachowały swój dawny charakter. Publikacja łączy refleksję nad krajobrazem i siecią komunikacyjną z próbą pokazania lokalnych „mikroudziałów” w wielkim konflikcie. Uzupełnieniem są opisy dziesięciu muzeów z ekspozycjami dotyczącymi lat 1914–1918.

To zachęta do odkrywania historii w przestrzeni, która wciąż pamięta wydarzenia sprzed ponad wieku.

## Konferencje

W 2025 roku Muzeum Historyczne współorganizowało XX edycję Wrocławskich Spotkań z Historią Gospodarczą (30–31 maja, Sobótka) pod hasłem „**80 lat polskich powojennych badań nad historią gospodarczą i społeczną – podsumowania i perspektywy**”. Instytucję reprezentował dr Marek Zawadka z referatem „Rzeka niechciana przez wszystkich. Odra a nauki społeczne w latach 1945–2025”.

Organizatorzy wydarzenia: Uniwersytet Wrocławski, Instytut Pamięci Narodowej Oddział we Wrocławiu, Muzeum Historyczne w Lubinie

Dodatkowo, dr Marek Zawadka wygłosił referaty na dwóch innych konferencjach naukowych.

• 10 czerwca, Legnica

Konferencja: „**Dolny Śląsk 1945–2025. Między historią a tożsamością**”

Referat: „Region sezonowy? Zagłębie Miedziowe. Czy ma swoją historię i tożsamość?”

Organizator: Stowarzyszenie „Pamięć i Dialog”

• 12–13 czerwca, Wrocław

Konferencja: „**Między zwycięstwem a katastrofą. Konsekwencje II wojny światowej dla narodów Europy Środkowowschodniej**”

Referat: „Zostawimy wam nic! Sowiecka myśl ekonomiczna na Odrze i w porcie Szczecin 1945–1947”

Organizator: Instytut Pamięci Narodowej Oddział we Wrocławiu

Wystąpił też jako recenzent publikacji „Namysłowskie pomniki Wielkiej Wojny” autorstwa Mateusza P. Adamczyka, wydanej przez Wydawnictwo Gajt oraz Instytut Śląski w Opolu.





**BIBLIOTEKA**

**CYFROWA**

**ZAGŁĘBIA**

**MIEDZIOWEGO**

**2025**



[www.bibliotekamiedziowa.pl](http://www.bibliotekamiedziowa.pl)





## Biblioteka Cyfrowa Zagłębia Miedziowego

to projekt realizowany przez Muzeum Historyczne we współpracy z instytucjami kultury, stowarzyszeniami, organizacjami sportowymi oraz innymi partnerami z regionu, w tym także z właścicielami kolekcji prywatnych.

W ramach tych działań w 2025 roku do zasobu BCZM włączono m.in. programy żużlowe, co poszerzyło zakres tematyczny dostępnych materiałów. Do zbiorów biblioteki dołączyła również dokumentacja fotograficzna autorstwa Wincentego Kolodziejkiego – kolejnego fotoreportera Zagłębia Miedziowego, obok Krzysztofa Raczkowiaka, Jerzego Kosińskiego i Piotra Krzyżanowskiego. Materiały te są obecnie w trakcie opracowania.

Przeprowadzono digitalizację 2025 obiektów (tj. 17 978 skanów), z czego 2000 udostępniono użytkownikom. Wszystkie zasoby są opisane zgodnie ze standardem Dublin Core i obsługiwane przez system dLibra, stworzony przez Poznańskie Centrum Superkomputerowo-Sieciowe. Zbiory BCZM są dostępne poprzez serwisy Federacji Bibliotek Cyfrowych (FBC) oraz europeana.eu.

Obecnie BCZM udostępnia ponad 10 000 materiałów dokumentujących historię i kulturę Zagłębia Miedziowego oraz innych obszarów tematycznych. Zasoby te wspierają działalność edukacyjną, badania naukowe oraz są wykorzystywane przez osoby zainteresowane lokalną historią.

W 2025 roku  
strony BCZM  
odnotowały ponad  
**2 mln**  
odwiedzin.





muzeum

#  
CHROB  
1000

MUZEUM  
HISTORYCZNE  
W LUBINIE



**WYDARZENIA**

**2025**

# RATUSZ / RYNEK



Piotr Bieruta

## Promocja książki

30 stycznia

Spotkanie autorskie z **Piotrem Bierutą**, autorem publikacji „**Historyczna architektura ziemi lubińskiej. Cz. 1 – Miasto Lubin**”, poświęcone było dziejom architektury Lubina. Podczas prezentacji autor przedstawił ewolucję miejskiej zabudowy na przestrzeni wieków oraz opowiedział o pracy nad książką.

Spotkanie poprowadziła Magdalena Gębarowska

Jolanta Józwiak



## Wernisaże w Ratuszu

7 marca

Otwarcie wystawy **Jolanty Józwiak** „**Pięty żywioł**”, prezentującej cykl malarski poświęcony kobiecej naturze. Wydarzenie zgromadziło licznych miłośników sztuki oraz znajomych i przyjaciół artystki. Przybyli goście mieli okazję porozmawiać z autorką, która dzieliła się informacjami na temat kulisów powstawania jej prac.

Koordinacja: Kamila Tworek

22 maja

Wernisaż wystawy **Jarosława Kościelnego** pt. „**Ślady światła, ślady cienia**” towarzyszył prezentacji prac artysty, który w swojej twórczości koncentruje się głównie na tematyce morza i człowieka. Na spotkaniu autor omówił stosowane techniki i źródła inspiracji.

Koordinacja: Kamila Tworek



Jarosław Kościelny

## Jarmark bożonarodzeniowy

5–10 grudnia

Na lubińskim rynku, w świątecznej scenerii, odbył się bożonarodzeniowy jarmark. Rozstawiono stoiska z rękodziełem, ozdobami, świątecznymi przysmakami i innym asortymentem. Na scenie zaplanowano występy, a dla dzieci przygotowano animacje, warsztaty oraz spotkania ze Świętym Mikołajem.

Podczas jarmarku ogłoszono wyniki VII edycji konkursu plastycznego „Dziadek do orzechów – magia świątecznej choinki”, zorganizowanego przez muzeum.

Koordinacja: Beata Dzida

# GALERIA PAŁACYK

## Wernisaże w Galerii Pałacyk

10 stycznia

Wernisaż siódmej edycji „Lubińskie-  
go Biennale Sztuki – Reaktywacja”  
był przeglądem dorobku lokalnych  
twórców. Wydarzenie zgromadziło 61  
artystów, którzy przedstawili ponad 150  
prac reprezentujących różne dziedziny  
sztuk wizualnych – od malarstwa  
i grafiki, przez fotografię, aż po formy  
przestrzenne.

Koordinacja: Piotr Bieruta

14 marca

W trakcie otwarcia wystawy „**Obrazy  
snów i rzeczywistość**” **Pavel Hlavatý**  
przedstawił kilkadziesiąt grafik, obejmu-  
jących najnowsze realizacje, jak i dzieła  
powstałe na przestrzeni kilku dekad  
jego twórczości. W ramach wydarzenia  
udostępniono również drugą ekspozy-  
cję – „**Grafika światowa XX i XXI wieku**”,  
zawierającą prace takich twórców jak  
Max Klinger czy Alfons Mucha.

Koordinacja: Piotr Bieruta

12 czerwca

W obecności wychowanków Specjalne-  
go Ośrodka Szkolno-Wychowawczego  
w Lubinie – bohaterów wystawy **Adama  
Śliwińskiego** zatytułowanej „**Piękno  
w różnorodności**” – odbyło się spotka-  
nie inauguracyjne ekspozycję. Fotograf,  
znany z działalności reportażowej i por-  
tretowej, opowiedział o poruszającym,  
skłaniającym do refleksji cyklu zdjęć.

Koordinacja: Kamila Tworek

20 czerwca

Wernisaż wystawy **Andrzeja Owczarka**  
„**Abstrakcjonizm sentymentalny**” zgro-  
madził osoby od lat zainteresowane  
jego twórczością. Uczestnicy obejrzeni  
prace powstałe w ostatnich latach,  
ukazujące jego doświadczenie oraz  
wypracowany język plastyczny. Artysta  
mówił o inspiracjach, sposobie budowa-  
nia kompozycji i znaczeniu koloru  
w swoich obrazach.

Koordinacja: Anita Bartoszewicz,  
Małgorzata Białala

Adam Śliwiński



Bożenna Wegneris



22 sierpnia

**Bożenna Wegneris** zaprezentowała  
cykl 31 prac zatytułowanych „**Formy  
nadzwyczajne**”. Obecni na otwarciu  
wystawy rozmawiali z artystką, pozna-  
jąc kontekst towarzyszący powstawaniu  
dzieł oraz technikę ich wykonania,  
którą opracowała samodzielnie.

Koordinacja: Małgorzata Białala,  
Magdalena Gębarowska

Pavel Hlavatý



Andrzej Owczarek



# Lubin 1945–2025. Powrót do przeszłości

Z okazji 80-lecia powojennej historii Lubina, związanej z przybyciem pierwszych przesiedleńców, muzeum przygotowało specjalny projekt. Obejmował on wspomnianą wcześniej plenerową wystawę *Lubin. Powrót do przeszłości 1945–2025*, 24-stronicowe wydanie specjalne „Magazynu Muzealnego”, program edukacyjny „Lubin 1945–2025” oraz inne wydarzenia towarzyszące.

Pomysłodawca i autor projektu: Marek Zawadka







## Koncert „Lubin 1945–2025. Muzyczny powrót do przeszłości”

1–2 maja

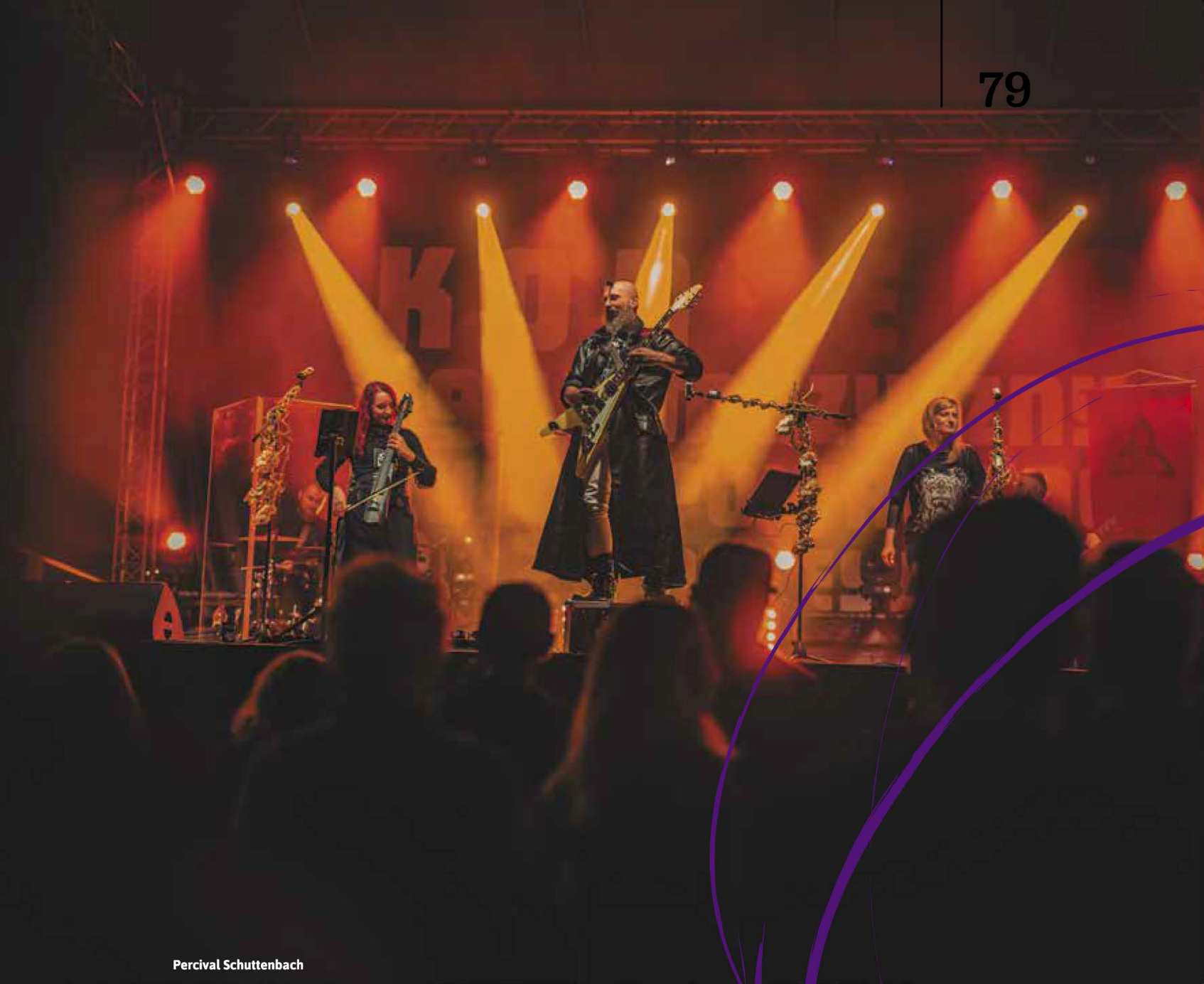
Przez dwa dni odbywały się występy lokalnych zespołów, które od lat rozwijają swoją pasję do muzyki. Na scenie pojawili się artyści rozpoczynający działalność muzyczną w latach 80. oraz później, reprezentując różne style i pokolenia. Koncert odbył się w plenerze, przy Wzgórzu Zamkowym.

W dniu 2 maja muzyka rozbrzmiewała również w czterech punktach miasta, towarzysząc uczestnikom gry miejskiej.

Były to: rynek, Galeria Pałacyk, altana w parku im. J. Piłsudskiego oraz okolice stacji PKP.

Koordynacja: Joanna Kulik





Percival Schutzenbach



Balagan



Ada Nasiadka



## Gra miejska „Lubin. Powrót do przeszłości 1945–2025”

2 maja

Gra odbyła się w centrum miasta i obejmowała trasę o długości około 3 km z jedenastoma tematycznymi stacjami. Uczestnicy wyruszyli sprzed ratusza i kończyli grę w tym samym miejscu. Każda stacja prezentowała wybrane fragmenty powojennej historii Lubina oraz zagadnienia związane z rozwojem miasta, m.in. przemysł górniczo-hutniczy i lokalny sport. Jedną z atrakcji była obecność rekonstruktorów historycznych, którzy odtwarzali realia charakterystyczne dla tych okresów na poszczególnych stacjach. W grze wzięło udział 13 drużyn.



Koordinacja: Damian Kwaśnik





# PARK LEŚNY



## 12. Festiwal Kwiatów i Roślin

3–4 maja

Dwunasta edycja Festiwalu Kwiatów i Roślin zgromadziła uczestników z różnych regionów kraju. Przez dwa dni dostępnych było blisko sto stoisk z ofertą ogrodniczą, rękodzielniczą, handlową i gastronomiczną.

W programie znalazły się wykłady, pokazy, prelekcje oraz występy sceniczne. Przeprowadzono zajęcia plastyczne i warsztaty rękodzielnicze, w tym zajęcia dla dzieci. Warsztaty flory-

styczne prowadzili uczniowie kierunku florystycznego Szkoły Pascal w Lubinie. Castorama Lubin po raz drugi przygotowała stoisko „Majsterkowo”, na którym uczestnicy wykonywali drewniane skrzynki na kwiaty.

Pierwszego dnia wystąpiły Mażoretki Orchidea z Gminy Rudna, a następnie koncert dali Sławomir Darul i Violetta Pochmara. Drugiego dnia Teatr Za Jeden Uśmiech zaprezentował spektakl dla dzieci, a szczudlarz rozdawał odwiedzającym pamiątki festiwalowe.

Zorganizowano dziesiątą edycję „Akcji w kwiatkach” prowadzoną przez Witolda Czukanowa i sponsorowaną przez firmę KRONEN. Na scenie wystąpiły zespoły folklorystyczne z Domu Dziennego Pobytu „Senior” oraz zespół „Lubin” z Krzeczyna Wielkiego.

Każdy z wystawców otrzymał przygotowany przez muzeum katalog podsumowujący 11 lat festiwalu jako formę podziękowania.

Koordinacja:  
Małgorzata Białala



Festiwal  
odwiedziło  
ponad  
**19 000 osób;**  
łącznie było  
**96**  
stanowisk.

12. Lubiński Festiwal  
Kwiatów i Roślin





# #Chrobry1000

Obchody 1000. rocznicy koronacji Bolesława Chrobrego na króla Polski pod patronatem  
Prezydenta Miasta Lubina Roberta Raczyńskiego

W związku z przypadającą w 2025 roku 1000. rocznicą koronacji Bolesława Chrobrego na króla Polski, muzeum od lat realizowało wieloetapowe działania przygotowawcze, zmierzające do upamiętnienia tej historycznej daty. W dniach od 31 maja do 8 czerwca w Parku Leśnym zorganizowano dziewięciodniowy cykl wydarzeń, w ramach którego odbyły się inscenizacje historyczne, koncerty, warsztaty, pokazy dawnych rzemiosł, gra terenowa, rodzinny bieg oraz inne atrakcje skierowane do dzieci, rodzin, grup zorganizowanych i uczestników indywidualnych.

Pomysłodawca i kierownik projektu:  
Marek Zawadka

Obchody zainaugurował koncert Narodowej Orkiestry Dętej „Symfonia Tysiąclecia” pod batutą wybitnej i wielokrotnie nagradzanej dyrygentki, Justyny Chmielak-Korbut. Orkiestrze towarzyszył Chór Narodowej Orkiestry Dętej oraz zaproszeni soliści i wokaliści, na co dzień występujący w operach i w filharmoniach w całej Polsce. Widzowie wysłuchali szerokiego repertuaru, obejmującego utwory od czasów średniowiecznych po współczesne. Koncert odbył się 30 maja w Centrum Kultury „Muza”.



**Każdego** dnia dostępna była strefa gier i zabaw dla wszystkich grup wiekowych, pokazy i warsztaty dawnych rzemiosł, konkursy z nagrodami, zabawy plebejskie, rodzinne zmagania, degustacje oraz sprzedaż lokalnych przysmaków i napojów inspirowanych średniowiecznymi recepturami.



## Gra terenowa „Królestwo Chrobrego”

31 maja

Gra została przygotowana głównie z myślą o rodzinach z dziećmi, zainteresowanych historią powstającego królestwa Bolesława Chrobrego. Uczestnicy spotykali postacie typowe dla wczesnośredniowiecznej Polski, które stawiały przed nimi rozmaite zadania. Rozgrywka łączyła elementy edukacyjne z dobrą zabawą.

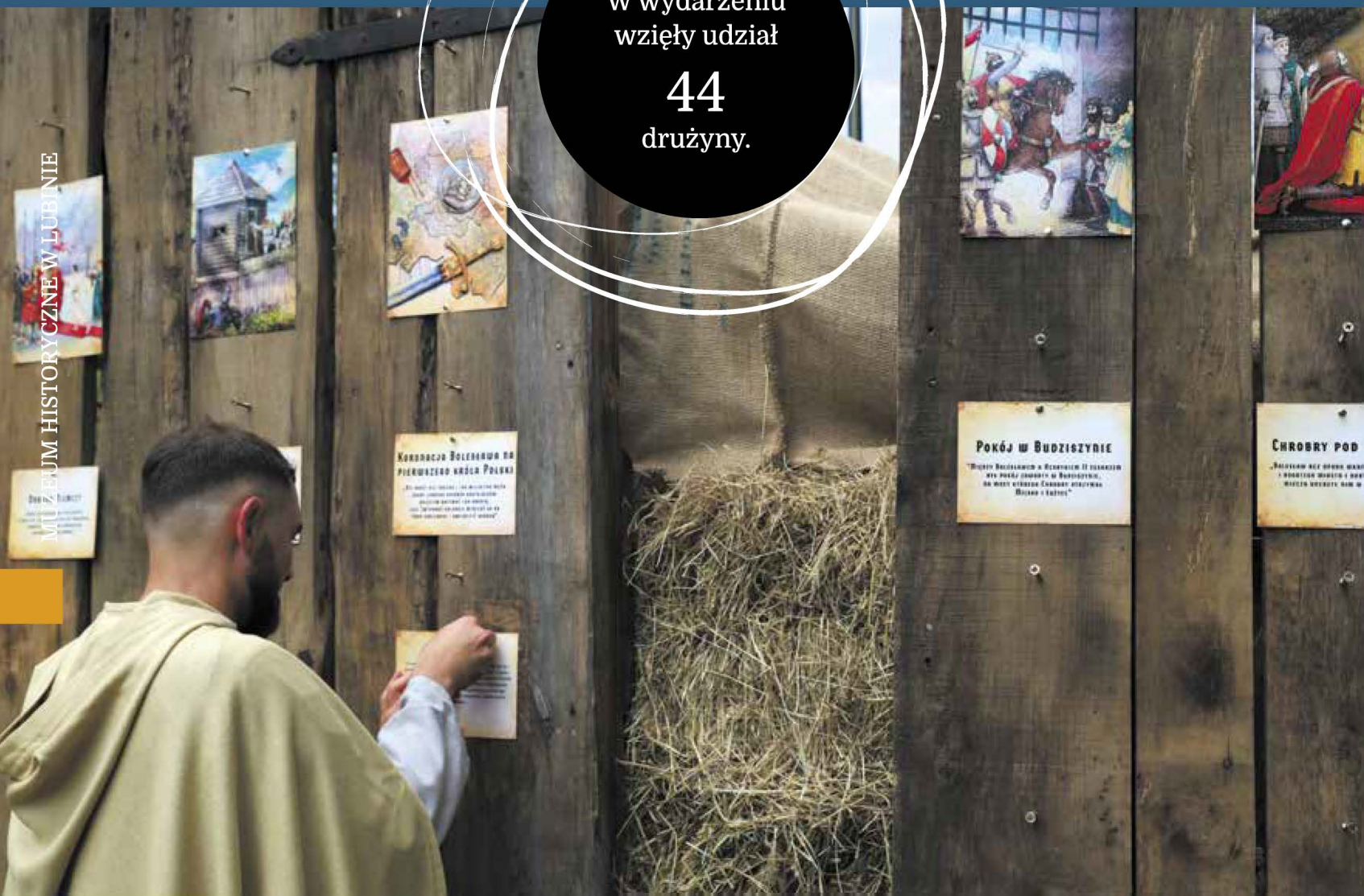
Koordynacja:  
Damian Kwaśnik



W wydarzeniu  
wzięły udział

44

drużyny.



## Bieg po Koronę

1 czerwca

Bieg był sportową formą uczczenia jubileuszu koronacji. W dwóch kategoriach – ogólnej i dziecięcej – udział wzięły 134 osoby. 54 dorosłych pokonało trasę o długości 6 km, a 80 dzieci w wieku od 4 do 13 lat, podzielonych na trzy kategorie wiekowe, stanęło do biegu z szesnastoma różnego typu przeszkodami.

Koordinacja: Ewelina Haduch i Joanna Kulik



## Warsztaty i pokazy „Era żelaza”

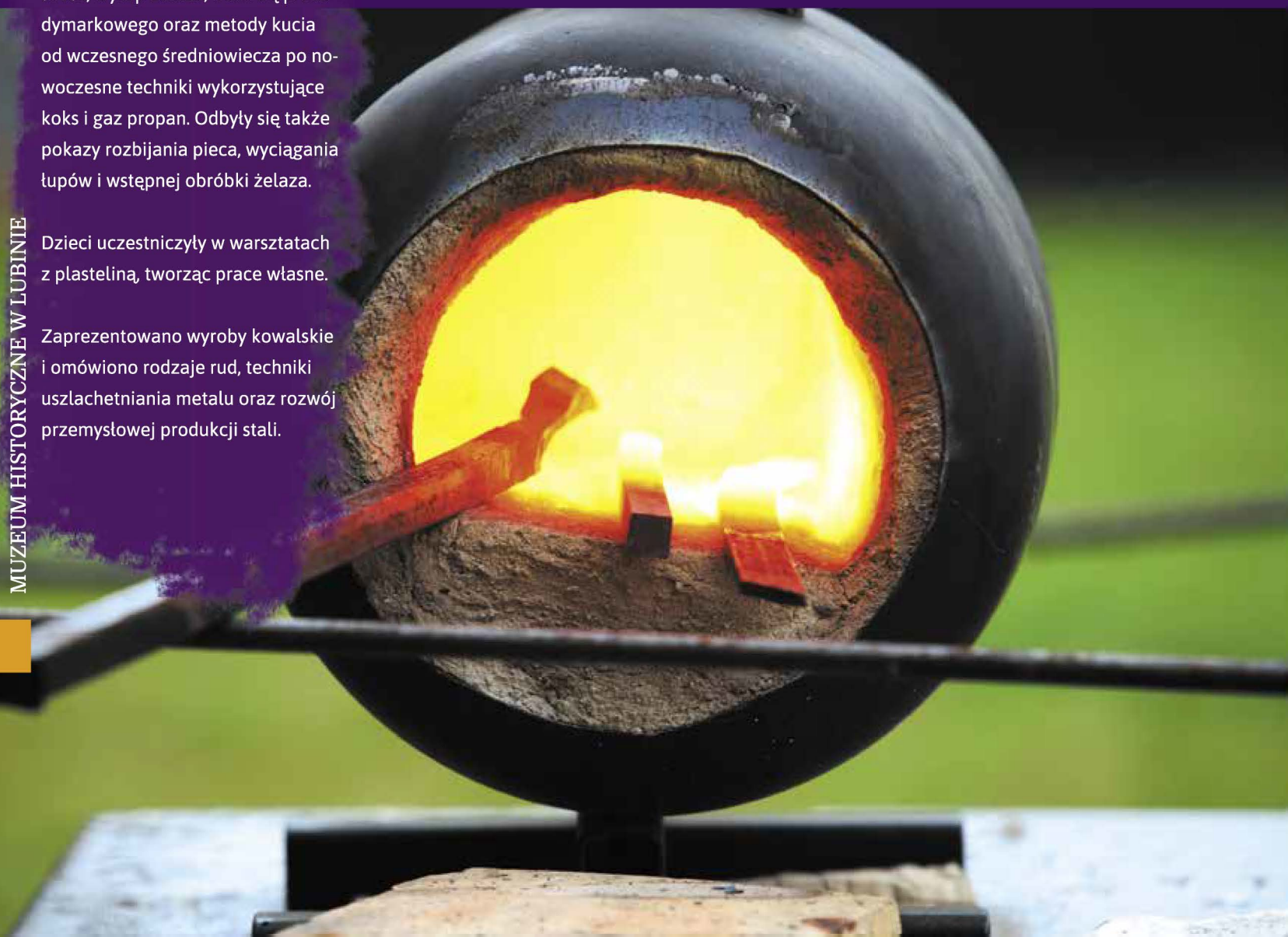
31 maja–3 czerwca

Przez cztery dni trwały rodzinne warsztaty oraz pokazy „Era żelaza”. Na zaproszenie muzeum członkowie **Polskiego Stowarzyszenia Pasjonatów Kowalstwa** prezentowali historię oraz techniki kowalstwa i hutnictwa żelaza.

Pokazano rozwój obróbki metali od starożytności po współczesność, wytop żelaza, budowę pieca dymarkowego oraz metody kucia od wczesnego średniowiecza po nowoczesne techniki wykorzystujące koks i gaz propan. Odbyły się także pokazy rozbijania pieca, wyciągania łupów i wstępnej obróbki żelaza.

Dzieci uczestniczyły w warsztatach z plasteliną, tworząc prace własne.

Zaprezentowano wyroby kowalskie i omówiono rodzaje rud, techniki uszlachetniania metalu oraz rozwój przemysłowej produkcji stali.





## Słowiańskie rytmy

7–8 czerwca

Obchody wzbogaciło sześć koncertów – cztery odbyły się 7 czerwca, a dwa kolejnego dnia. Zarówno w sobotę, jak i w niedzielę wystąpił Zespół Muzyki Dawnej „Huskarl” z Wielkopolski, prezentując średniowieczne utwory oraz prowadząc prelekcje o dawnych instrumentach.



W sobotę na scenie pojawili się także: Joanna Lacher z zespołem Drasta, krakowska grupa Daj Ognia oraz lubiński zespół Percival, grający muzykę folkowo-historyczną Słowian. W niedzielę, oprócz „Huskarl”, ponownie wystąpiła Joanna Lacher z Drastą.

Koordinacja obchodów:  
Magdalena Janiczak i Emilia Polewczyk



# CHROBRY 1000

Obchody 1000. rocznicy koronacji  
Bolesława Chrobrego na króla Polski



## Europejskie Dni Dziedzictwa

6–11 września

Pod hasłem „W stronę architektury. Młode dziedzictwo” odbyła się 33. edycja Europejskich Dni Dziedzictwa – ogólnoeuropejskiej inicjatywy promującej kulturę i historię. Nasze muzeum po raz kolejny włączyło się w obchody, przygotowując wiele atrakcji dla mieszkańców Lubina i okolic.





## Gród Słowiański „W stronę architektury średniowiecza – eksplorujemy czasy Bolesława Chrobrego”

6–7 września

W ramach wydarzenia odbyły się warsztaty rodzinne, pokazy dawnych rzemioł, pogadanki i prelekcje oraz degustacje potraw inspirowanych kuchnią wczesnośredniowieczną. Dla najmłodszych zorganizowano strefę zabaw, a miłośnicy nowych technologii mogli przenieść się w przeszłość dzięki grze VR „Chata Lecha”, która pozwalała na interaktywne poznawanie życia dawnych Słowian.



Na gości odwiedzających gród czekała także Strefa Woja z możliwością strzelania z łuku oraz obsługi wielkoformatowej procy. Dodatkowo przygotowano gry i zabawy, konkursy z nagrodami, stoiska z tradycyjnymi wyrobami i rękodziełem, a także oprowadzanki konne dla dzieci.

W dniach 9–11 września muzeum przeprowadziło również bezpłatne zajęcia edukacyjne dla placówek oświatowych, przybliżając uczniom historię i kulturę regionu w atrakcyjnej formie.

Koordinacja:  
Magdalena Janiczak i Emilia Polewczyk



## 8. Złot Pojazdów Zabytkowych

7 września

Wydarzenie przyciągnęło tysiące miłośników motoryzacji, a do udziału zgłoszono 119 pojazdów. Jak co roku nie zabrakło atrakcji: konkursów motoryzacyjnych, quizów, konkurencji sprawnościowych, prezentacji, seansów filmowych i zajęć plastycznych. Gościem specjalnym, podobnie jak w ubiegłym roku, był „Minister” Leszek z Oławy – Leszek Jankowski, który ze sceny przeprowadzał wywiady ze złotowcami i wręczał nagrody konkursowe. W głosowaniu internetowym na pojazd zdobyjący pamiątkową koszulkę promującą ósmą edycję wygrał Ford F150.

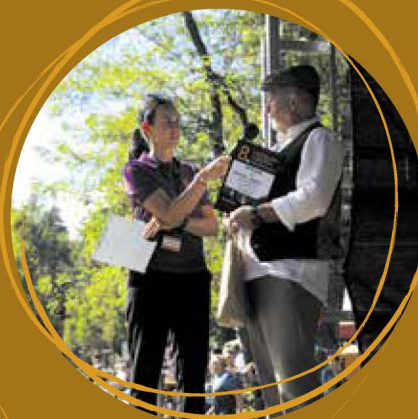
W kategorii „najstarszy pojazd” zwyciężyły modele z 1938 roku: NSU 201 OSL i Mercedes 170 V. Najciekawszym autem okazał się Chevrolet Pickup Cameo (1957), najlepszą stylizację zdobył Citroën BL11 (1954), ulubieńcem uczestników został Jaguar MK2 (1961), a najładniejszym autem według publiczności – Daimler (1969).

Koordinacja:  
Aneta Bilewicz i Ewelina Haduch





**Dla rodzin** przygotowano Strefę Małego Samochodziarza z zajęciami plastycznymi i konkursami. W Samochodowej Strefie Kultury odbyły się seanse filmowe oraz – po raz pierwszy – rozegrano quiz wiedzy „Mistrz Klasyki”, zakończony nietypowym zadaniem manualnym.



W zlocie  
wzięło udział  
ponad  
**19 500 osób.**



## Plener Rzemieślniczy

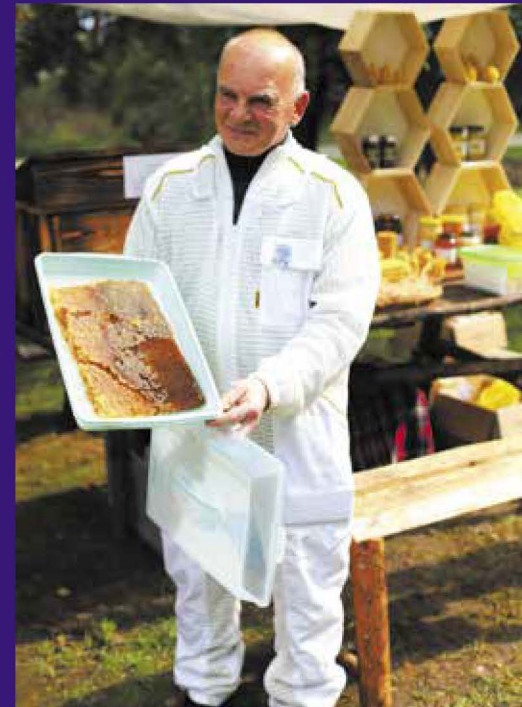
13–14 września

Plener Rzemieślniczy „Wzory przeszłości. Rzemiosło Dolnego Śląska” przekształcił Park Leśny w przestrzeń edukacyjną, gdzie zaprezentowano tradycyjne zawody i techniki rzemieślnicze – miejskie i wiejskie. W tematycznych strefach można było zobaczyć m.in. witrażownictwo, kaletnictwo, haft, garncarstwo, zabawkarstwo, blaudruk, kowalstwo i dolnośląską ceramikę.

Nie zabrakło pokazów kulinarnych – wypiekano pierniki w drewnianych formach. Odbyła się też inscenizacja życia w dawnej zagrodzie z ubijaniem masła i dojeniem krowy.

Koordinacja:  
Anita Bartoszewicz

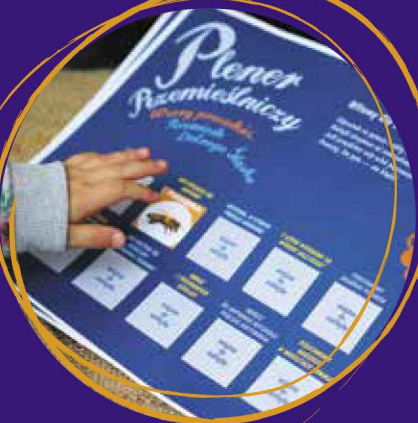
MUZEUM HISTORYCZNE W LUBINIE



>> Bartnik opowiadał o pszczelarstwie i częstował miodami



**Dzieci**  
uczestniczyły  
w grze terenowej,  
poznając tajniki  
dawnych rzemiosł.



# Plener Rzemieślniczy



Wydarzenie ukazało, jak wzory przeszłości przetrwały w codziennych przedmiotach i lokalnych tradycjach.



## Noc Niepodległości

3 i 10 listopada

Obchody 107. rocznicy odzyskania przez Polskę niepodległości muzeum rozpoczęło już 3 listopada grą terenową „Sprawa polska”, przygotowaną dla uczniów szkół ponadpodstawowych. W drugiej części projektu, 10 listopada, udział wzięły zespoły oraz osoby indywidualne.



Na ścieżce edukacyjnej *Wielka Wojna 1914–1918* uczestnicy rozwiązywali zagadki historyczne dotyczące odzyskania niepodległości i dwudziestolecia międzywojennego. Gra obejmowała osiem stacji, na których m.in. poznawano akcje dyplomatyczne i wojskowe, przemierzano szlak Legionów, odwiedzano szpital polowy czy uczestniczono w konferencji wersalskiej. Odtwarzano też wydarzenia takie jak obrona Lwowa, powstanie wielkopolskie, wyprawa wileńska i I powstanie śląskie.

Koordinacja: Damian Kwaśnik



Inną z atrakcji Nocy Niepodległości była gra terenowa „Gdzie jest dynia?”, polegająca na poszukiwaniu ukrytych w parku dyń i rozwiązywaniu łamigłówek. Finałem zabawy było wpisanie właściwego hasła.

Dla dzieci, młodzieży i rodzin opracowano program edukacyjno-rekreacyjny obejmujący warsztaty fotograficzne i plastyczne, grę terenową z zagadkami oraz strefę gier planszowych. Wieczorem odbyły się spacer z przewodnikiem połączone ze zwiedzaniem wystaw w towarzystwie Rodzinnej Grupy Rekonstrukcyjnej z Lubina.



Ponadto zorganizowano konkurs recytatorski „Dla Ciebie, Polsko”, w którym uczniowie szkół podstawowych prezentowali poezję patriotyczną, a także występ Orkiestry Górniczej przy Zakładach Górniczych „Lubin” oraz koncert zespołu Forteca.



Podczas wydarzenia gościliśmy Sekcję Wychowawczą 10. Brygady Kawalerii Pancerniej im. gen. broni Stanisława Maczka ze Świętoszowa, która zaprezentowała namiot promocyjny z uzbrojeniem, Rosomaka oraz samochód terenowy. Obecna była także Szkoła Kadetów z Lublińca, odpowiedzialna za przygotowanie strzelnicy pneumatycznej, pokaz broni oraz zabawy dla dzieci „Pole minowe”.

**Obchody** miały na celu ukazanie wysiłków narodu polskiego w drodze do niepodległości.



W ramach obchodów muzeum zorganizowało również konkurs plastyczny „Moje Święto Niepodległości”. Ogłoszenie wyników i wręczenie nagród odbyło się 10 listopada w Galerii Fotografii.

Koordinacja: Małgorzata Białala



# Wydarzenia sportowe

Park Leśny pełni także funkcję przestrzeni przeznaczonej do rekreacji i aktywności fizycznej. Regularnie udostępnia swoje tereny różnym organizatorom wydarzeń sportowych.

Czasami przedsięwzięcia te są łączone z obchodami rocznic historycznych, co umożliwia połączenie aktywności fizycznej z elementami edukacyjnymi i upamiętniającymi.

## XIII edycja: Bieg Tropem Wilczym – Bieg Pamięci Żołnierzy Wyklętych

2 marca

Organizator: Artur Niedźwiecki, Fundacja Wolność i Demokracja

## III Sportowy Powrót do Przeszłości

15 czerwca

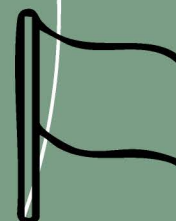
Organizator: Rodzinna Grupa Rekonstrukcyjna, Stowarzyszenie Boks Lubin, Muzeum Zagłębie Lubin

## III Bieg Na Cztery Łapy

22 czerwca

Organizator: Karolina Lorenc, Fundacja Life Code

Nadzór nad wszystkimi wydarzeniami odbywającymi się w Parku Leśnym: Dorota Gońda



# 2025

## DZIAŁALNOŚĆ

## EDUKACYJNA

**Działania** edukacyjne były realizowane w sposób ciągły – zarówno jako część zaplanowanych cykli, jak i w ramach wydarzeń organizowanych przez muzeum.

Ich tematyka wynikała bezpośrednio z aktualnych zadań instytucji i obejmowała wystawy, rocznice historyczne oraz inne inicjatywy podejmowane w danym czasie.



**Chętni** mogli skorzystać z zajęć plastycznych, warsztatów rękodzielniczych i fotograficznych, pokazów, lekcji muzealnych, wykładów oraz oprowadzania po wystawach.

Spotkania odbywały się w różnych miejscach i były adresowane do szerokiego grona odbiorców – zarówno grup zorganizowanych, jak i uczestników indywidualnych, od dzieci po dorosłych.

W minionym roku wprowadzono dwa nowe programy – cykl „Historia w terenie. Lubieńskie spacer historyczne”, poświęcony dziejom miasta oraz projekt edukacyjny dla dzieci i młodzieży „Lubin 1945–2025”.

Obie inicjatywy spotkały się z dużym zainteresowaniem i stanowiły istotne rozszerzenie dotychczasowej oferty edukacyjnej, uwzględniając lokalny wymiar działań muzeum.



## „Karty kreacji” (zadania związane z wystawą „Lubińskie Biennale Sztuki – Reaktywacja”)



20 listopada 2024–28 lutego 2025,  
Galeria Pałacyk



300 uczestników



Anita Bartoszewicz

## Akademia Rzemiosła – warsztaty rękodzielnicze



styczeń–czerwiec, Galeria Pałacyk



30 spotkań, 316 uczestników



Małgorzata Białda

## Dojrzałe Wspaniali – edycja III – cykl spotkań senioralnych



styczeń–czerwiec, Ratusz, Galeria Pałacyk,  
Park Leśny, teren miasta



30 spotkań, 685 uczestników



Magdalena Gębarowska

## Warsztaty fotograficzne „Środa jest foto”



styczeń–czerwiec, Ratusz, teren miasta



13 spotkań, 130 uczestników



Magdalena Chabasińska, Marta Czerniawska

## Tworzy się w Lubinie – ferie zimowe w muzeum



3–7 lutego, Galeria Pałacyk



5 spotkań, 60 uczestników



Anita Bartoszewicz





### Karty kreacji – EKSLIBRIS (kreatywne zadania związane z wystawą grafik Pavla Hlavatého)



marzec–czerwiec, Galeria Pałacyk



280 uczestników



Anita Bartoszewicz

### Sztuka mnie rusza – lekcje muzealne (wystawa grafik Pavla Hlavatého)



3 kwietnia–5 czerwca, Galeria Pałacyk



22 spotkania, 550 uczestników



Anita Bartoszewicz

### Historia w terenie. Lubińskie spacery historyczne



kwiecień–sierpień, teren miasta



7 spotkań, 192 uczestników



Magdalena Gębarowska

### 12. Lubiński Festiwal Kwiatów i Roślin – strefy dziecka oraz warsztatów rodzinnych



3–4 maja, Park Leśny



900 uczestników



Anita Bartoszewicz,  
Małgorzata Białda

107



## #Chrobry1000

Obchody 1000-lecia koronacji  
Bolesława Chrobrego na króla  
Polski

### • warsztaty rodzinne



31 maja, Park Leśny



1200 uczestników



Magdalena Janiczak,  
Emilia Polewczyk

### • Era żelaza – wykłady i pokazy dla uczniów



2–3 czerwca, Park Leśny



156 uczestników



Joanna Kulik, Zorika Mikołajczak

### • zajęcia senioralne – Era Żelaza, tańce, rękodzieło



3 czerwca, Park Leśny



20 uczestników



Małgorzata Białada,  
Magdalena Gębarowska

### • prelekcje, zadania logiczno- -sprawnościowe, zajęcia plastyczne „Korona Chrobrego”



4–6 czerwca, Park Leśny



521 uczestników



Magdalena Janiczak,  
Emilia Polewczyk

### • warsztaty rodzinne



7–8 czerwca, Park Leśny



1200 uczestników



Magdalena Janiczak,  
Emilia Polewczyk



**Karty kreacji –  
ABSTRAKCJA (kreatywne  
zadania związane  
z wystawą Andrzeja  
Owczarka)**



czerwiec–sierpień, Galeria Pałacyk

250 uczestników

Anita Bartoszewicz



**Dojrzałe Wspaniali  
i Akademia Rzemiosła –  
spotkania interdyscypli-  
narne dla seniora  
„Uroczyste zakończenie  
sezonu”, „Uroczyste rozpo-  
częcie sezonu”**



30 czerwca, 3 i 4 października,  
Galeria Pałacyk



3 spotkania, 141 uczestników



Małgorzata Biadala,  
Magdalena Gębarowska



**Pędzle w dłoń! Dziecięcy  
Plener Malarski – wakacje  
w muzeum**



7–11 lipca, Galeria Pałacyk



5 spotkań, 70 uczestników



Anita Bartoszewicz



**Europejskie Dni  
Dziedzictwa –  
Gród Słowiański  
„W stronę architektury  
średniowiecza –  
eksplorujemy czasy  
Bolesława Chrobrego”**



6–7 i 9–11 września, Park Leśny



1930 uczestników



Magdalena Janiczak

## 8. Lubiński Złot Pojazdów Zabytkowych – konkursy i warsztaty rodzinne



7 września, Park Leśny



430 uczestników



Aniła Bartoszewicz,  
Magdalena Gębarowska



## Plener Rzemieśniczy – „Wzory przeszłości. Rzemiosło Dolnego Śląska”



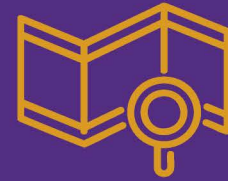
13–14 września, Park Leśny



600 uczestników



Aniła Bartoszewicz,  
Małgorzata Biadala



## „Lubin 1945–2025” – projekt edukacyjny dla dzieci i młodzieży ze szkół



wrzesień–listopad, Ratusz



58 spotkań, 1393 uczestników



Ewelina Haduch



## Weekend Seniora z Kulturą – ogólnopolska akcja MKiDN



3–4 października, Galeria Pałaców



2 spotkania, 76 uczestników



Małgorzata Biadala,  
Magdalena Gębarowska



## Dojrzałe Wspaniali – edycja IV – cykl spotkań senioralnych



październik–grudzień, Ratusz,  
Galeria Pałaców, Park Leśny, teren miasta



10 spotkań, 222 uczestników



Magdalena Gębarowska



## Jesienno-zimowe inspiracje dla Seniora – VII edycja – warsztaty rękodzielnicze



październik–grudzień, Galeria Pałacyk



14 spotkań, 195 uczestników



Małgorzata Białala

## Noc Niepodległości – zajęcia plastyczne „Orzeł wolności”



10 listopada, Park Leśny



30 uczestników



Damian Kwaśnik

## Jarmark bożonarodzeniowy – warsztaty świąteczne



5–7 grudnia, Ratusz



320 uczestników



Magdalena Janiczak

## Oprowadzania po wystawach

Oprowadzania po wystawach prezentowanych w Ratuszu oraz Galerii Pałacyk odbywały się przez cały rok, siedem dni w tygodniu. Informacje o ekspozycjach przekazywały osoby pełniące dyżur danego dnia, odpowiedzialne za kontakt z odwiedzającymi.

### Ratusz

ZWIEDZANIE  
INDYWIDUALNE  
+ GRUPOWE



4130

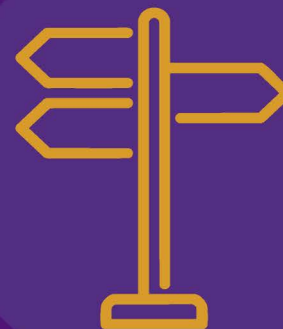


### Galeria Pałacyk

ZWIEDZANIE  
INDYWIDUALNE  
+ GRUPOWE



7630



### Park Leśny

ZWIEDZANIE  
Z PRZEWODNIKIEM



2197

Zwiedzanie wystaw stałych i czasowych w Parku Leśnym z udziałem przewodnika było dostępne od kwietnia do listopada. Przewodnikami byli Wojciech Holicki i Damian Kwaśnik.



# MEDIA SPOŁECZNOŚCIOWE i PROMOCJA

W 2025 roku Muzeum Historyczne, oprócz realizacji działań statutowych, zainicjowało szereg aktywności promujących ofertę oraz wzmacniających pozytywny wizerunek instytucji. Promocję i komunikację prowadzono równolegle, we współpracy z lokalnymi mediami, co umożliwiło dotarcie do szerokiego grona odbiorców. W ramach tych działań dystrybuowano komunikaty medialne, kierowano zaproszenia na wydarzenia do przedstawicieli mediów oraz udzielano informacji i wypowiedzi.

[www.lubin.pl](http://www.lubin.pl)

**ZMIEDZI**  
MIEDZIOWE INFORMACJE

**miedziowe.pl**  
PORTAL REGIONU

**TVP3**  
WROCLAW

**Plus**  
radio  
WWW.LEGNICA.FM

**RADIO**  
WROCLAW

**Radio Elka**  
na dzień dobry i dobranoc

**Wiadomości Lubińskie**

**Gazeta**  
WROCLAWSKA

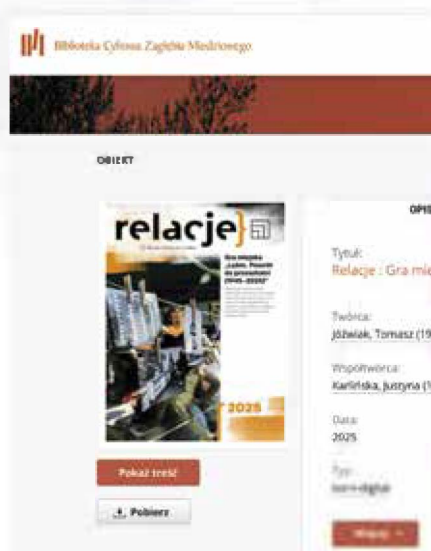
**regionalna.pl**  
TWOJA LOKALNA TELEWIZJA

**HISTORIA**  
ORG.PL

**Instytucja** prowadzi bieżącą działalność informacyjną na stronie [www.muzeum-lubin.pl](http://www.muzeum-lubin.pl) oraz w mediach społecznościowych, gdzie publikowane są zapowiedzi, ogłoszenia i relacje z wydarzeń. Każde wydarzenie podlega dokumentacji fotograficznej, a wykonane zdjęcia trafiają do archiwum. Muzeum realizuje również obowiązek prowadzenia Biuletynu Informacji Publicznej (BIP).

Informacje o działalności przekazywane są także za pośrednictwem publikacji drukowanych. „Magazyn Muzealny” – najczęściej w formie czterostronicowej wkładki do „Wiadomości Lubińskich” – ukazuje się raz w miesiącu i zawiera zapowiedzi wydarzeń. W 2025 roku przygotowano również wydanie specjalne poświęcone powojennej historii Lubina (24 strony). Publikowany jest także „Rocznik Muzealny” (sprawozdanie roczne) oraz cyfrowe wydanie „Relacje Muzealne” – dokumentacja opisowa i fotograficzna wydarzeń organizowanych i współorganizowanych przez muzeum. Wszystkie publikacje dostępne są w Bibliotece Cyfrowej Zagłębia Miedziowego.

W ramach promocji wykorzystywane są plakaty, komunikaty na ekranach LED w mieście oraz zaproszenia bezpośrednio kierowane do placówek oświatowych i szkolno-wychowawczych z Lubina i okolic. Sklep muzealny oferuje pamiątki i publikacje związane z działalnością placówki.



**Muzeum** chętnie angażuje się w inicjatywy promujące historię i kulturę regionu, obejmując patronatem różne wydarzenia. Wspiera także aktywności sportowe.



**Przykładem** takiej działalności były 97. Mistrzostwa Polski w Biegach Przełajowych, które odbyły się 22 listopada w Lubinie. Przy stoisku promocyjnym odwiedzający mogli uzyskać informacje o bieżących projektach i wystawach oraz odebrać materiały informacyjne. Przedstawiciele muzeum odpowiadali na pytania i zachęcali do odwiedzenia placówki.

Równie istotnym obszarem zaangażowania było objęcie patronatem konkursu historycznego „Bolesław Chrobry i jego czasy” zorganizowanego przez Szkołę Podstawową nr 8 im. Jana Wyżykowskiego w Lubinie oraz IV edycji Międzyszkolnego Konkursu Historycznego „Bolesław Chrobry – od księcia do króla”. Do finału zakwalifikowało się czternaście szkół z regionu, m.in. z Lubina, Legnicy, Głogowa, Jawora i Chocianowa. Konkurs został zorganizowany przez Zespół Szkół nr 2 im. Jana Wyżykowskiego w Lubinie oraz Stowarzyszenie Rozwoju Edukacji „Lepsza Przyszłość”.





Na Instagramie zarejestrowano łącznie 2884 odbiorców, obejmujących Muzeum Lubin i Park Leśny Lubin.



@Muzeum Lubin

@Park Leśny Lubin



Na Facebooku odnotowano ponad 2 mln wyświetleń treści.



Muzeum Lubin

Park Leśny–Linowy Lubin

Biblioteka Cyfrowa Zagłębia Miedziowego

Warsztaty Muzeum Lubin

Chrobry1000

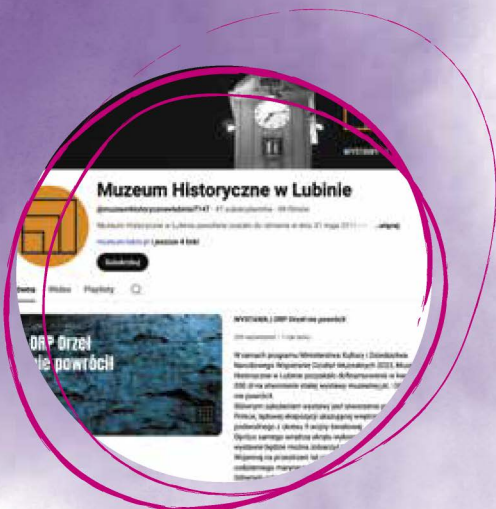
Lubiński Festiwal Kwiatów i Roślin

Lubiński Złot Pojazdów Zabytkowych

Galeria Pałaców

Wielka Wojna 1914–1918

Koniec Okupacji Sowieckiej w Polsce



Aktywność promocyjna obejmuje także popularne media społecznościowe i cyfrowe kanały dotarcia:



**X Corp.**

Muzeum Lubin, Park Leśny Lubin



**LinkedIn**

Muzeum Historyczne w Lubinie



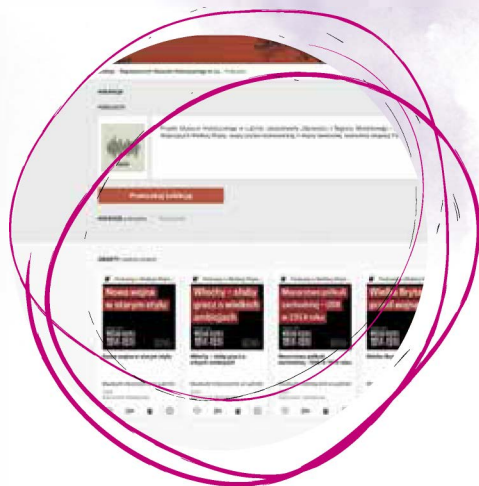
**YouTube**

Muzeum Historyczne w Lubinie



**Tik Tok**

Muzeum Historyczne w Lubinie



Podcasty muzealne publikowane są na następujących platformach:



**Spreaker.com**



**Spotify**



**iTunes**



**BCZM**

# WSPÓŁPRACA

W minionym roku muzeum prowadziło szeroką działalność obejmującą przygotowanie wystaw, realizację projektów edukacyjnych i wydawniczych, prace związane z digitalizacją zbiorów oraz organizację wielu różnych wydarzeń kulturalnych. Aby działania te mogły być realizowane na wysokim poziomie i docierały do szerokiego grona odbiorców, muzeum współpracowało z instytucjami, organizacjami i partnerami społecznymi. Wśród nich znajdują się zarówno podmioty, z którymi od lat utrzymywana jest stała współpraca, jak i nowe instytucje oraz osoby, które po raz pierwszy zaangażowały się w nasze inicjatywy.

Muzeum Historii Polski w Warszawie  
Muzeum Miedzi w Legnicy  
Ośrodek „Pamięć i Przyszłość”  
Stowarzyszenie „Pamięć i Dialog”

Archiwum Akt Nowych w Warszawie  
Archiwum Państwowe w Legnicy  
Archiwum Państwowe we Wrocławiu  
Legnicka Biblioteka Publiczna  
Narodowe Archiwum Cyfrowe

Instytut Pamięci Narodowej Oddział Wrocław  
Instytut Śląski w Opolu

Europeana  
Federacja Bibliotek Cyfrowych  
Poznańskie Centrum Superkomputerowo-Sieciowe

Dom Dziennego Pobytu „Senior” w Lubinie  
Gmina Miejska Lubin  
Ministerstwo Kultury i Dziedzictwa Narodowego  
MPWiK Lubin  
Narodowe Centrum Kultury  
Państwowy Fundusz Rehabilitacji Osób Niepełnosprawnych  
Starostwo Powiatowe w Lubinie  
Urząd Miasta w Lubinie  
Wojewódzki Urząd Ochrony Zabytków we Wrocławiu,  
Delegatura w Legnicy  
Centrum Kultury Gminy Rudna  
Centrum Kultury „Muza” w Lubinie  
Górnicy Chór Męski przy KGHM Polska Miedź SA  
Narodowa Orkiestra Dęta w Lubinie  
Nowotomyski Ośrodek Kultury w Nowym Tomysku  
Ogród Zoologiczny w Lubinie  
Orkiestra Górnicza KGHM Polska Miedź SA  
Teatr Za Jeden Uśmiech z Krakowa

Uniwersytet Wrocławski  
Zespół Szkół nr 2 w Lubinie im. Jana Wyżykowskiego  
Szkoła Podstawowa nr 8 im. Jana Wyżykowskiego w Lubinie  
Szkoła Policealna Pascal w Lubinie  
Specjalny Ośrodek Szkolno-Wychowawczy im. Przyjaciół  
Dzieci w Lubinie  
Sekcja Wychowawcza 10. Brygady Kawalerii Pancernej im.  
gen. broni Stanisława Maczka ze Świątoszowa  
Szkoła Kadetów z Lublińca

Fundacja Wolność i Demokracja  
Polskie Towarzystwo Historii Gospodarczej  
Rodzinna Grupa Rekonstrukcyjna z Lubinia  
Stowarzyszenie „Lubin i okolice”

3D Master  
Centrum Produkcji Reklamowej w Psarach  
MAOKO Studio Kreatywne  
Metaloplastyka Marian Ostrowski  
Metaloplastyka Mieczysław Dec  
P.P.H.U Borean Bogusław Pawelczak  
Wydawnictwo Gajt

Dron Expert  
Mazarek Industrial & Military Travel  
Spacer z Aparatem – Konrad Dąbkiewicz  
Tomasz Folta

Stowarzyszenie „Towarzystwo jazdy polskiej i tradycji  
sarmackich”  
Lubiński Klub Fantastyki „Ostatnie Przymierze”

BPS Catering  
Browar Gwarek  
Herold – organizacja wydarzeń  
Koman ProSound

## Megaland

Galimatias-sklep i warsztaty  
Kronen  
Majsterkowo Castorama Lubin  
Pracownia Stylu Paula Szumna  
Przystanek Manufaktura  
Witold Czuksanow  
TechforKids z Lubina

Agnieszka i Kamil Kijewscy CeramikOni Art  
Barbara Kopylczak  
Bartosz Sabat „Pracownia Gamlięgo”  
„Bard” Paweł Kawczyński  
Dawid Karasiewicz  
Farbiarka – Sara White  
Maciej Perczak  
Piotr Mojka – Metaloplastyka i Renowacje  
Polskie Stowarzyszenie Pasjonatów Kowalstwa  
Smocze Drzewo – Z Drewnem Przez Życie

Feniks-Timing  
Regionalne Centrum Sportowe w Lubinie  
Stowarzyszenie Sport-Art.  
Sekcja Biegowa

Fundacja Life Code

 Muzeum Historyczne w Lubinie

 Park Leśny w Lubinie

 Biblioteka Cyfrowa Zagłębia Miedziowego

  
GALERIA PAŁACYK

Rocznik Muzealny 2025  
Biblioteka Muzeum Historycznego w Lubinie – zeszyt 55

Dyrektor  
**dr Marek Zawadka**

Redakcja i opracowanie na podstawie danych przygotowanych  
przez pracowników Muzeum Historycznego w Lubinie  
**Justyna Karlińska**

Projekt graficzny i skład  
**Kamila Tworek**

Korekta  
**Dorota Gońda**

Fotografie  
**Marta Czerniawska** 1–2, 16, 17, 19, 20–21, 26 (lewa dolna, środkowa), 28 (prawa dolna), 29, 30, 31 (lewa dolna), 32, 33 (górną, dolną), 40, 42, 43 (górną), 44, 45, 47, 48, 50, 51, 52, 53 (dolną, górną), 60–61, 75 (lewa), 76 (górną), 77, 87, 92 (górną), 93, 94 (górną), 95 (środkowa, dolną), 98, 99, 100, 101 (górną), 104–105, 109 (środkowa, dolną), 110 (górną, dolną)  
**Grzegorz Kraska** 8, 9, 10, 11, 12  
**Tomasz Folta** 13, 18, 22, 24, 25, 38, 39, 41, 43 (środkowa, dolną), 46, 49  
**Magdalena Chabasińska** 14, 15, 26 (prawa dolną), 27 (lewa górną), 28 (lewa górną), 35, 36, 53 (środkowa), 74 (środkowa), 75 (środkowa), 76 (dolną), 80, 81, 82, 83, 84, 85, 86, 88, 89, 90, 91, 92 (dolną), 94 (dolną), 95 (górną), 96, 97, 98 (lewa dolną), 101 (dolną), 102 (dolną), 108, 117  
**Kamila Tworek** 27 (prawa dolną), 37, 74 (prawa)  
**Karolina Smolarek** 33 (prawa), 74 (lewa)  
**Anita Bartoszewicz** 34, 75 (prawa), 106, 109 (górną)  
**Marek Zawadka** 54–55, 56, 57, 58, 59  
**Zbiory BCZM (Krzysztof Raczkowiak)** 68–69  
**Konrad Dąbkiewicz** 72–73, 78, 79 (górną, prawa dolną)  
**Małgorzata Raczyńska** 79 (lewa dolną)  
**Joanna Kulik** 102 (górną), 113  
**Magdalena Gębarowska** 107 (dolną), 110 (dolną)

Wydawca  
**Muzeum Historyczne w Lubinie**  
ISSN 2720-2097

© Copyright by Muzeum Historyczne w Lubinie, 2025  
Lubin 2025





Muzeum Historyczne w Lubinie

ISSN 2720-2097