

GAZETA LEGNICKA

Nr 25 (204) Rok II

Środa, 5 lutego 1992 r.

Cena 1000 zł.

FAŁSZERZ W AKCJI

3 lutego o godzinie 16.55 policjanci zatrzymali w Urzędzie Pocztowym w Lubinie mężczyznę, który na podstawie fałszywego dowodu osobistego i podrobionej książeczki oszczędnościowej usiłował wyłudzić 700 tys. zł.

Przewieziono go na Komendę Rejonową Policji, gdzie został poddany rewizji. Znalaziono przy nim jeszcze kilka dowodów osobistych wystawionych na różne nazwiska. Ponadto, zabezpieczono jego "warsztat pracy", czyli wzory pieczęci Urzędów Pocztowych w Gdańsku, Szczecinie i Pile.

Aktualnie, prowadzone jest intensywne śledztwo, którego celem jest m.in. ustalenie wielkości oszustw zatrzymanego.

RING WOLNY

Parę dni temu rozmawiałem z naszym rodakiem, który na stałe osiadł w Niemczech. Otóż, zapragnął on zmienić samochód. Miał ochotę na japońską limuzynę. Raz, że tańsza, dwa, powiedziano mu, że jest to bardzo dobry wóz. Gdy jednak zasięgnął opinii swych niemieckich znajomych, powiedzieli mu, że oni nigdy by nie kupili obcego wozu. Dlatego, że dzięki temu, że oni kupują swoje produkty, inni Niemcy mają pracę, rozwija się gospodarka itp. Mój znajomy nazwał to niemieckim patriotyzmem. Może dużo uprościł. Ale...

Gdy nasz rynek załaty wyroby pochodzenia zagranicznego, stało się modne ich kupowanie. W niektórych kregach należy to do dobrego tonu. Oczywiście, że naszym produktom daleko do jakości tych lepszych. Ale np. żywność. Leżą kolo siebie produkty zachodnie, ładnie opakowane, obok polskie nie konkurujące wyglądem, choć tańsze. Nawet o porównywalnej jakości. I klient kupuje te zagraniczne...

Wolny człowiek, w wolnym kraju, ale...

Fighter.

Podpalacze przed Sądem

Dzisiaj, przed Sądem Rejonowym w Złotorzy rozpoczyna się kolejny dzień procesu sprawców podpalenia samochodu metropolity wrocławskiego kard. H. Gulbinowicza. Jako świadkowie mają zeznawać byli szefowie Departamentu IV MSW gen. Zenon Płatek i plk Adam Pietruszka.

O przebiegu rozprawy będziemy informować na bieżąco.

Dobry styczeń "na miedzi"

Mimo znanych kłopotów z dostawami gazu, o czym pisaliśmy przed tygodniem, Kombinat Miedzi osiągnął w pierwszym miesiącu bieżącego roku dobre wyniki produkcyjne, znacznie lepsze od uzyskanych w styczniu 1991 r. Stanowi to niewątpliwie dobry prognostyk.

Wydobyto ponad 2,1 mln. ton rudy miedzi, tj. 5,6 proc. więcej niż w analogicznym okresie ub. r. Produkcja miedzi w koncentracji wyniosła ponad 29 tys. ton, co oznacza wzrost o 6,8 proc. Wytopiono prawie 34 tys. ton miedzi elektrolitycznej (łącznie z przerobem usługowym), czyli 5,7 proc. więcej niż przed rokiem. Zagranicznym odbiorcom dostarczono 21 tys. ton miedzi w postaci różnych wyrobów.

Wypada życzyć górnikom i hutnikom miedzi, by utrzymali taki rytm produkcji również w następnych miesiącach.

Huta ogranicza produkcję

Jak się dowiedzieliśmy w dyrekcji Huty Miedzi "Legnica", nastąpiło tam ograniczenie produkcji miedzi. Powodem tego są trudności ze zbytem kwasu siarkowego. Odbije się to niekorzystnie na wynikach finansowych huty.

PYTANIE DNIA

Odpowiada ojciec Edward Wróbel, proboszcz parafii św. Jana w Legnicy

- Czy podczas tegorocznej kolędy było jakieś szczególne spotkanie?

- Wszystko było raczej podobne do siebie. Czasem tylko spotykaliśmy się z odmową przyjęcia. Poza tym nie mnie specjalnie nie zaszokowało. Miłe było każde spotkanie i wspólna modlitwa.

GOŚCIE "GL"

Z okazji wydania 200 numeru "Gazety Legnickiej", redakcja naszą odwiedziła wczoraj Wojewoda Legnicki - Andrzej Glapiński i Prezydent Miasta - Edward Jaroszewicz.

Goście zapoznali się z pracą, rozmawiali z zespołem redakcyjnym i życzyli osiągnąć i wytrwałości w pracy dziennikarskiej na rzecz lokalnego środowiska.

Bez skrupułów

Nawet we własnym domu nie możemy się czuć bezpiecznie. Przekonał się o tym, na własnej skórze, Ludwik S. z ul. Mickiewicza w Lubinie. 2 lutego ok. godz. 18.00 dwóch nieustalonych dotąd bandziorów, dopasowanym kluczem weszło do mieszkania. Grożąc Ludwikowi S. nożem, skradli dwie złote obrączki, portfel z gotówką oraz kryształ. Łup oceniono na 4 miliony złotych.

RADNI ZAPRASZAJĄ

5 lutego o 17.00, w klubie "Atrium" na osiedlu "Piekary", radni Rady Miejskiej w Legnicy spotkają się z mieszkańcami osiedla. Przedmiotem spotkania będą m.in. sprawy związane z waloryzacją rent i emerytur, oraz pomocą świadczoną przez Miejski Ośrodek Pomocy Społecznej.

DZIŚ W NUMERZE:

- * Wielka kotłownia
- * Społeczna zawodówka
- * Na nartach 185 km/godz
- * Związkowcy w Sądzie
- * Przeboje i sytuacje

Z Placu Słowiańskiego

Wobec nasilających się, na terenie województwa legnickiego, przypadków naruszania ładu i porządku przez obywateli i żołnierzy b. ZSRR, wojewoda A. Glapiński uznał za celowe, wzmożenie działań kontrolnych

i profilaktycznych. Ich celem ma być wymuszenie przestrzegania polskiego prawa. W ciągu najbliższych tygodni problemy te zostaną przedstawione do rozpatrzenia przez sztab antykrzysowy.

Z KRAJU I ZE ŚWIATA

* Przebywający w Polsce, minister spraw zagranicznych Niemiec H.D. Genscher odznaczony został Komandorią Orderu Zasługi RP.

* Premier J. Olszewski, w czasie spotkania z przedstawicielami Polaków mieszkającymi na Zaolziu, stwierdził: "Fakt, że Polacy za wschodnią granicą są w najtrudniejszej sytuacji, nie oznacza, że rząd RP zapomina o innych Polakach za granicą".

* Rzecznik Pierwszego Komercyjnego Banku S.A. w Lublinie B. Rudzińska zapowiedziała, że zażalenie na aresztowanie D. Bogatina zostanie wniesione do lubelskiej prokuratury w najbliższy czwartek.

* Niechęć do reformy rynkowej i jej społecznych skutków jest

dwukrotnie wyższa niż poparcie dla kapitalizmu w Polsce - taki jest bilans sondażu przeprowadzonego przez społeczność Pracowników Badań Społecznych.

* "Europa, apeluje do twojej wyobraźni" - powiedział L. Wałęsa na forum Zgromadzenia Parlamentarnego Rady Europy: "Nasze powodzenie - dodał - gwarantuje pewność Waszego jutra".

* Szwecja może uczestniczyć w globalnym systemie kosmicznej obrony przeciwrakietowej - oświadczył premier Carl Bildt.

* Michaił Gorbaczow odwiedzi kraje Europy Zachodniej w ciągu tygodnia lub dwóch - podała rosyjska agencja Interfax.

GALERIA SATYRYKONU



SANEPID NA BRUKU?

Jeszcze nie tak dawno, pracownicy zlotoryjskiej Terenowej Stacji Sanitarno-Epidemiologicznej życzyli sobie dużo szczęścia w Nowym Roku. Nie minął miesiąc, a okazało się, że tego szczęścia zabrakło. W połowie stycznia wpłynęło pismo z Komisji Majątkowej, w związku z wszczętym postępowaniem regulacyjnym w sprawie przywrócenia własności Kościołowi Katolickiemu. To zgromadzenie Sióstr Św. Elżbiety z Wrocławia wystąpiło z prośbą o przywrócenie mu dawnej własności, którą jest obecna siedziba "sanepidu", położona przy ul. Staszica. Zgromadzenie chce przejąć budynek na podstawie wpisu, jaki został dokonany w Księdze Wieczystej w 1947 roku. Na jego podstawie jest ono właścicielem hipotecznym całej posesji. W dokumentach jakie przesłano do Złotoryi nadmienia się, że obiekt, o którym mowa, został nabyty jako własny już w 1890r.(!).

Po drugiej wojnie światowej siostry prowadziły przedszkole i organizowały działalność charytatywną. W 1954 r. zostały one wywiezione do klasztoru zbiorczego. Po odzyskaniu obiektu, chcą prowadzić działalność podobną do poprzedniej.

Złotoryjski "sanepid" zatrudnia blisko 50 pracowników, wielu z nich to specjaliści. Swoją działalnością obejmuje on całą południowo-zachodnią część województwa, czyli rejony takich gmin jak Złotoryja, Zagrodno, Chojnów, Pielgrzymka, Gromadka i Warta Bolesławiecka. Do budynku przy ul. Staszica instytucja ta wprowadziła się w 1962 roku, wcześniej był tu hotelik robotniczy. Od tego czasu (30

lat) koszty adaptacji budynków do celów sanitarno-epidemiologicznych pochłonęły ogromne pieniądze. Dokonano wielu przeróbek i remontów. Opracowano nową dokumentację techniczną na rozbudowę stacji o nowe pomieszczenia laboratoryjne. Dokonano już bardzo drogiej odwiertów geologicznych. Nakładów trzydziestolecia nikt jeszcze nie zliczył. Dzisiaj los tej niezbędnej dla regionu placówki jest zagrożony. Właściwie to o przeprowadzce nie może być mowy. Po pierwsze Złotoryja nie ma wolnego budynku, który odpowiadałby potrzebom i wymogom Stacji. Po drugie, warto się zastanowić nad tym, czy nasze państwo stać na adaptację jakiegoś obiektu na cele sanitarno-epidemiologiczne. Skąd weźmą się pieniądze na laboratoria, przeprowadzkę? Jeżeli do tego dojdzie, to wiele milionów pójdzie w błoto.

Nie mam zamiaru agitować przeciwko powrotowi sióstr do Złotoryi. Wydaje się jednak, że zdrowy rozsądek winien zwyciężyć. Pozostaje jednak pytanie, czy będzie się nim kierował ktoś, od kogo zależą decyzje w tej sprawie? Funkcjonowanie Stacji Sanitarno-Epidemiologicznej przy ul. Staszica nie powinno podlegać dyskusji. Nie oznacza to, że Zgromadzenie nie ma prawa dochodzenia swoich własności. Oczywiście, że je posiada. Wydaje się jednak, że mogłoby się zadowolić innym obiektem, który otrzymałoby od Skarbu Państwa, niekoniecznie w Złotoryi. Być może miejscowy samorząd pomoże w rozwiązaniu powyższego problemu.

mac

LEGNICKIE MIGAWKI

Fot. M. Pawelek



Kronika polityczna

Pierwszego lutego br. odbyło się zebranie Wojewódzkiej Rady Wykonawczej Polskiej Partii Ekologicznej - Zieloni.

Jako najważniejsze dla rozwoju partii w województwie legnickim uznano organizowanie Kół Terenowych, w szczególności w środowisku młodzieży akademickiej oraz wśród starszych uczniów szkół średnich.

Oceniając sytuację ekologiczną, sięgnięto do wstępnych opracowań Państwowej Inspekcji Ochrony Środowiska. Według tej oceny, nastąpiła stabilizacja w zanieczyszczeniu środowiska, gdyż większość wskaźników utrzymuje się na poziomie roku 90, a spowodowane to jest spadkiem produkcji w przemyśle oraz stosowaniem mniejszej ilości środków chemicznych i nawozów w rolnictwie. "W związku z tym - czytamy w oświadczeniu wydanym przez WRW PPE-Z - nie można dostrzec wyraźnej poprawy kondycji ekologicznej w województwie legnickim, w warunkach, gdy gospodarka funkcjonowała normalnie"...

Rada zajęła również stanowisko wobec aktualnej sytuacji społeczno-ekonomicznej w województwie i kraju. Stwierdzono w nim pogłębiający się kryzys we wszystkich dziedzinach życia. "Rząd nie podejmuje aktywnych działań - czytamy w uchwale - na rzecz rozwoju produkcji i inwestycji, wszystkie dotychczasowe działania zmierzają do ograniczenia zdobyczy i świadczeń socjalnych, a także poprzez rabunkową politykę fiskalną, hamują rozwój rodzimej gospodarki"...

Zwrócono również uwagę na katastrofalną sytuację w służbie zdrowia, oświacie, wojsku, policji, straży pożarnej i niepokojący wzrost bezrobocia. Jednocześnie, udzielono poparcia protestującym pracownikom oświaty, służby zdrowia i straży pożarnej.

KRONIKA POLICYJNA

Legnica

* Z 2/3 lutego złodzieje włamali się do sklepu wielobranżowego przy ul. Wrocławskiej. Skradli obuwie i odzież o ogólnej wartości 15 mln. zł.

* 3.02. br., w godzinach nocnych ofiarą włamywaczy padł kolejny sklep wielobranżowy, tym razem przy ul. Czarneckiego. Skradli papierosy, zapalniczki, odzież i wyroby drogerijne. Złodziejski łup oceniono na 15,3 mln. zł.

* 4 lutego, ok. 1.20 w nocy, kierujący fiatem 125 p 32-letni Janusz C. nie wyrobił ostrego zakrętu na ul. Jaworzyńskiej i uderzył w słup oświetleniowy. Pasażer, 20-letni Jerzy B., doznał złamania nogi i został przewieziony do szpitala. Straty materialne oszacowano na 40 mln. zł.



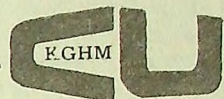
Więści z legnickiego Ratusza

- W dobie recesji gospodarczej i braku pieniędzy na zakup ciekawej książki, wszystkim czytelnikom i miłośnikom książek wychodzi naprzeciw Wojewódzka i Miejska Biblioteka Publiczna w Legnicy, która zwiększyła liczbę swych placówek. W ub. r. otwarto dwie nowe filie: filię zbiorów muzycznych - przy ul. Heweliusza 7 (Os. Kopernik II) i filię nr 10 przy Wojewódzkim Szpitalu Zespolonym. Na koniec 1991 roku w mieście funkcjonowało 14 filii bibliotecznych. Wzrosła też liczba woluminów o 17.511, a księgozbiór liczył 288.179 woluminów. Do końca grudnia ub. r. placówki zarejestrowały 21.917 czytelników, co stanowi 20,2% liczby mieszkańców; wypożyczono natomiast 685.368

książek (w 1990 r. - 624.477 woluminów).

Oprócz popularyzacji czytelnictwa, WiMBP prowadzi także działalność kulturalno-oświatową. W ub. r. np. odbyło się 11 spotkań autorskich, 2 pogadanek, liczne konkursy czytelnicze i plastyczne, lekcje biblioteczne, wycieczki, projekcje lektur szkolnych na wideo.

Biblioteka i jej filie prowadzą również działalność gospodarczą. Pracownicy działają w kierunku udostępniania zbiorów. W tym celu zorganizowały 67 kiermaszy na zewnątrz, przed bibliotekami. Prowadzą usługi intrologiaty i kserograficzne. Dzięki temu poprawił się wystrój i wyposażenie placówek bibliotecznych, przeprowadzono niezbędne remonty i modernizacje.



WIEŚCI Z KOMBINATU

Odwołują się do NSA

Trwający od dłuższego czasu spór o majątek pomiędzy związkami zawodowymi w Hucie Miedzi "Głogów" został rozstrzygnięty w ... Warszawie, choć nie wiadomo czy sprawa ta znalazła już swój epilog.

Spółeczna Komisja Rewindykacyjna, przy Ministerstwie Pracy i Polityki Socjalnej, zobowiązała Zarząd Zakładowy NSZZ Pracowników Miedzi "Głogów" do zwrócenia Komisji Zakładowej "Solidarności" 465 mln. złotych. Stanowić ma to rekompensatę za utraconą przez "Solidarność" kwotę 3,1 mln. złotych, którą dyrekcja - w myśl rozporządzenia Rady Ministrów - przelała w 1983 r. na konto

nowego związku.

Branżowcy uważają, iż zapadła w stolicy decyzja, ma podtekst polityczny. Nalożenie na nich obciążenia finansowe mają doprowadzić do unicestwienia ich organizacji. Twierdzą, że majątek "Solidarności" powstał ze składek pracowników, z których aż 85 procent przeszło później do związku branżowego. "Solidarnościowe" pieniądze, tymczasem, przeznaczono na potrzeby całej załogi.

Zarząd Zakładowy zamierza dochodzić swych racji przed Najwyższym Sądem Administracyjnym.

Powrót W. Janiszewskiego

Dyrygentem orkiestry górniczej Zakładów Górniczych "Lubin" został ponownie Wacław Janiszewski z Wrocławia. Wrocławianin prowadził już kopalniany zespół w latach 70-tych, który pod jego batutą osiągnął na tyle wysoki poziom, iż występował nawet razem z Operetką Wrocławską. Ale czynnikom politycznym nie podobało się to, iż w repertuarze orkiestry znalazły się także utwory o motywach religijnych i pan Wacław został skazany na kilkuletnią banicję.

Objął orkiestrę lubińską w październiku ub.r. i już widać skutki jego pracy. Zespół,

w ciągu paru tygodni zmienił się nie do poznania, zapanował w nim nowy duch i dyscyplina.

Kunszt orkiestry detej ZG "Lubin" i jej znakomitego dyrygenta - Wacława Janiszewskiego będą mogli podziwiać mieszkańcy Lubina 21 lutego, kiedy to o godz. 18.00 w sali DKZM rozpocznie się wielki koncert karnawałowy pn. "Najpiękniejsze melodie świata"

Solo grać będą Jan Koziarz i Jan Gut. Orkiestrze towarzyszyć też będą soliści Opery Wrocławskiej: Natalia Potemkowska - sopran i Antoni Bogucki - bas.

TRZEBA PRZETRWAĆ

Myszę, że nauczyciele chociaż mają rację, podnoszą zbyt głośny lament.

Nikt przecież nie powiedział, że pozwalnia się ich z pracy, czy że nie będzie się im płacić. Szkoły są otwarte, uczniowie mają możliwość nauki.

Na pewno nie w takich warunkach jakby pragnęli nauczyciele i szkoły, ale mają.

Dlatego nie może być tak, by strajkowali i wciągali w to swoich podopiecznych a tak często się dzieje. Nauczyciel przysięgał służyć społeczeństwu i musi tej przysięgi dochować obojętnie w jakich warunkach. Też byłam nauczycielką, w latach pięćdziesiątych

i sześćdziesiątych. Uczyliśmy wtedy z zapalem, chociaż nie zawsze placono nam wypłatę. Kto by liczył wtedy pieniądze. Uczono z poświęceniem, a przecież nie było co marzyć o normalnych salach czy pomocach szkolnych.

Uczniowie pochodzili z tak różnych środowisk, że klasa przypominała wieżę Babel. Ale nigdy nie ginął w nas zapal. Myszę, że dzisiejsi nauczyciele też potrafią przetrwać ten trudny okres i będą pamiętali przede wszystkim o tym, komu służą.

Powojenna nauczycielka (adres do wiadomości redakcji)

MUZEUM
ZAPRASZA

Okręgowe Muzeum Miedzi w Legnicy zaprasza do zwiedzenia wystaw:

- Legnica. "In icu oculi" (stała wystawa historyczna o dziejach miasta)

- Bitwa pod Legnicą 1241 w sztukach plastycznych.

- Atelier Skórczewski. Wystawa miedziorytów ze zbiorów własnych muzeum.

- W krainie królowej Saby - Etiopia.

- Rzemiosło artystyczne ze zbiorów Muzeum Okręgowego w Jeleniej Górze.

A także do wysłuchania projekcji nt.:

- Rozwój gospodarczy i kulturalny w Legnicy w okresie średniowiecza.

- Style w sztuce: romanizm,

gotyk, renesans i barok.

- Sztuka realizmu socjalistycznego w zbiorach Okręgowego Muzeum Miedzi w Legnicy,

i obejrzenie filmów:

- Etiopskie impresje - u źródeł błękitnego Nilu.

- Etiopia - kraj i ludzie.

Muzeum proponuje również obejrzenie nowej ekspozycji w kaplicy zamkowej na Zamku w Legnicy, po uprzednim zgłoszeniu w Okręgowym Muzeum Miedzi. Także godziny prelekcji i projekcji prosimy ustalać z Działem Oświaty legnickiego muzeum.

Muzeum jest czynne w dniach: środa-niedziela 11-16.30

W środy wstęp wolny.

Wejście od ul.Św.Jana 1.

Informowaliśmy już naszych czytelników o tym, że w Złotorzy istnieją plany uruchomienia, od września bieżącego roku, prywatnej szkoły podstawowej. To kilkunastotysięczne miasto doczekało się nowej inicjatywy. W tym samym terminie, czyli od nowego roku szkolnego ma rozpocząć działalność społeczna szkoła zawodowa.

Prace nad utworzeniem Zasadniczej Szkoły Zawodowej Zakładu Doskonalenia Zawodowego (ZDZ) - bo taką ma mieć nazwę - są już mocno zaawansowane. Jeden z inicjatorów powstania nowej szkoły, dyrektor złotoryjskiego ZDZ - Ryszard Pękala, twierdzi, że pomysł ten zyskał życzliwą aprobatę w legnickim kuratorium. Łatwo zgadnąć, że istnieją ku temu powody natury finansowej. Kulejąca oświata będzie popierać nowe formy działalności głównie ze względów oszczędnościowych. Ale nie tylko. Jednym z licznych zmartwień szkolnictwa zawodowego jest - od wielu miesięcy - niemożność zapewnienia uczniom praktyk zawodowych. Zakłady pracy mają dość własnych problemów. Nowa szkoła gwarantuje praktyki swoim wychowankom, a to ma fundamentalne znaczenie dla całego procesu kształcenia zawodowego.

Od września planuje się

uruchomienie pięciu kierunków - przynajmniej po jednej klasie. Szkoła będzie przygotowywała w zawodach: ślusarz-spawacz, mechanik-kierowca, tokarz i krawiec. Dużym zainteresowaniem powinien cieszyć kierunek elektromechaniczny. Złotoryjska młodzież, aby zdobyć ten zawód, musiała - jak dotąd - dojeżdżać do Legnicy.

Dokładniejsze zasady funkcjonowania szkoły mają być znane już w marcu, choć jak można przypuszczać miesięczne czesne nie powinno przekraczać 100 tys. zł. Organizatorzy spodziewają się, że suma ta będzie jeszcze mniejsza. Dużo zależy od liczby chętnych. Szkoła ma zamiar utrzymywać się ze sprzedaży produktów wytworzonych w ZDZ, liczy także na dofinansowanie ze strony kuratorium. Dodatkowe pieniądze będą wpływać z opłat, jakie wniosą uczniowie (czesne).

Powstaniu nowej szkoły zawodowej przyglądają się, z pewnym niepokojem, w istniejącym od lat Zespole Szkół Zawodowych, który mieści się w budynku obok. Do niedawna, obie placówki jako tako ze sobą współpracowały. Obecnie, część klas o o wymienionych powyżej kierunkach przejdzie do ZDZ, ale naukę ma pobierać na dotychczasowych zasadach. Jedynie pierwsze klasy zaczną

tworzyć fundamenty pod nową społeczność szkolną, opłacając koszty nauki. Dodajmy, że do tej pory uczniowie szkół zawodowych pobierają "stypendia" za praktyki zawodowe. Podczas, gdy w kraju nie ma środków na oświatę, wyposażenie szkół, pensje dla nauczycieli itp., kilkunastolatki dostają z budżetu państwa pieniądze za to, że douczają się zawodu (o tym, że praktykanci wytwarzali swego czasu jakieś dobra, wspominają jedynie stare kroniki). Uczniowie klas I-III otrzymują od 213 tys. zł. do 330 tys. zł. Warto się zapytać dlaczego (pieniędzy takich nie dostają uczniowie LO i studenci, którzy za własne środki zdobywają wiedzę potrzebną w przyszłym zawodzie?)

Coraz częściej padają pytania: co będzie ze "starą" zawodówką? Powolne odcinanie szkoły od możliwości wykonywania praktycznej nauki zawodu i brak pieniędzy na finansowanie tego typu działalności, spowoduje być może zmianę ich charakteru. Nie tylko w Złotorzy mówi się, że w najbliższych latach państwowe zawodówki przekształcą się w ogólniaki, ale czy staną się nimi, w pełnym tego słowa znaczeniu, to już inne zagadnienie.

mac

RODOWÓD
KACZKI

Jakie jest pochodzenie kaczk? Ale nie tej, którą słynni kuchmistrze tak apetycznie przyrządzają ku wielkiej radości smakoszy, lecz "kaczki" - synonimu plagi i fałszywych wiadomości - "kaczki" dziennikarskiej.

Tę "kaczkę" zawdzięczamy Belgowi, niejakiemu

Cornelissenowi. Ów Cornelissen ogłosił pewnego dnia, w jednym z pism belgijskich studium o obżarstwie kaczek. I jako przykład podał następujące zdarzenie: "Wzięto pewnego razu dwadzieścia kaczek, z których jedną posiekano na kawałki i dano do zjedzenia pozostałym dwiętnastu kaczkom. W ten sam sposób uczyniono - następnego dnia - z 19-tą kaczką i tak dalej, aż wreszcie po kilku dniach, powtarzając tę samą operację,

pozostała przy życiu ostatnia kaczką. Połknęła ona wszystkie swoje towarzyski". Historyjka ta obiegła całą prasę europejską, zawędrowała za Atlantyk i niebawem powróciła z Ameryki, wzbogacona autentycznym(!) protokołem dokonanej autopsji kaczkę ze szczególnym opisem uszkodzeń wewnętrznych, wywołanych obżarstwem.

Ta ostatnia kaczką była pierwszą kaczką dziennikarską. (RB)

TAKSÓWKA 1001



(76)

Byli już ubrani i siedzieli w fotelach, popalając "Zefiry", które Agata wygrzebała w swojej torebce. Kilka minut po dziewiątej, rozległo się pukanie.

- Proszę - powiedział Piast. Wstał i podszedł do drzwi. Otworzył od wewnątrz. - Proszę - powtórzył - widząc w drzwiach kobietę, którą znał od wczoraj, jako panią Helenę.

Właścicielka interesu weszła, przywitała się z nimi. Za nią weszła młoda dziewczyna, niosąca na tacy śniadanie.

- Niczym w pięciogwiazdkowym hotelu - zażartował Piast.

- No, może nie aż tak wysoko, ale na pewno coś do tego zbliżone - skomentowała poważnie jego słowa pani Helena.

- Myszę, że będzie wam smakowało - dodała. - A jak już zjecie, to chciałam z wami porozmawiać. Za pół godziny, dobrze?

- Nie ma sprawy. Jesteśmy pani gośćmi i dostosujemy się do jej żądań - odezwała się, milcząca, dotąd Agata. A powiedziała to tak wyszukanie i z taką pewnością siebie, że kobieta spojrzała na nią z uwagą. Dziewczyna jej się podobała. Wczoraj jeszcze była wystraszoną kurą, a trochę spokoju, mężczyzna u boku i stała się kimś innym. Diametralna odmiana.

- Cieszę się. Za pół godziny przyjdę tu, do państwa.

Po wyjściu pani Heleny Jerzy z Agatą usiedli do śniadania. Spalaszowali wszystko co było na talerzykach.

- Apetyt ci wyraźnie dopisuje - zażartowała.

- Tobie też nic nie dolega -

odparował. - A wręcz przeciwnie, po twoich wczorajszych gadkach bałem się, że w tym przypadku będziesz się raczej głodziła, niż skorzystasz z zaproszenia na posiłek.

- Ty mi nie zawracaj głowy jakimiś wspomnieniami. A jak jeszcze będziesz patrzył przy mnie na inną kobietę, jak na tą pokojówkę, to ani się obejrzyz, jak oberwiesz.

- Nic z tych rzeczy, moja droga. Zastanawiałem się tylko, w jakim charakterze pracuje. Sądząc po urodzie, więcej zarobiłaby jako tutejsza dama, niż wnosząc posiłki.

- Na pewno trafi do tego zawodu. Po prostu widać po oczach - Agata podsumowała krótko słowa Piasta: - Ale ty się nie martw, mój drogi, o nią, ale pomyśl o nas. Czego może chcieć ta podstarzała piękność? Jak sądzisz?

- Nie wiem. Przekonamy się za

chwilę. Tylko pamiętaj, nie wymądrzaj się. Pozwól, że ja będę z nią rozmawiał, mam w tym wprawę.

- Dobrze, tylko nie myśl, że jak dojdzie do czegoś, to ja będę miała buzię na kłódkę zamkniętą. Niedoczekanie twoje.

Chciała kontynuować, ale przerwało jej wejście pani Heleny.

- Widzę, że już jesteście po śniadaniu, możemy więc spokojnie porozmawiać.

- Służymy pani i czekamy na pytania - Jerzy wolał, by ona prowadziła rozmowę. Wtedy mógł spokojnie przeanalizować jej zamiary.

- Nie mam zamiaru dociekać kim i skąd jesteście, znajomi pana Koleckiego są również moimi znajomymi, ale chcę się w jednym tylko upewnić. Jedna z moich dziewczyn gościła ostatnio faceta, który jest lepszym cwaniakiem. Zarabia

na przemyśle alkoholu i papierosów. Ma dość duże znajomości w półświatku. Zwierzył się dziewczynie, że gang handlarzy samochodów poszukuje mężczyzny i kobiety. Powiedział też, że oboje mają przyobiecany nóż w plecy. Nie będę tego oceniać, ale myszę, że to chodzi o was? Chyba się nie mylę?

- Nie myli się pani. Rzeczywiście chodzi o nas. Jerzy poczuł, że cały tężeje. Czuł, że to koniec spokoju, że znowu zaczyna się zabawa w ściganych. Mimo, że kobieta nie dopowiedziała tego z czym naprawdę przyszła, postanowił skończyć za nią:

- Niech się pani nie martwi. Już odjeżdżamy. Nikt nie będzie wiedział, że tutaj nocowaliśmy. Przynajmniej tym okażemy naszą wdzięczność.

- Nie chodzi o to, że was wyrzucam. Zmieńcie tylko adres. (cdn)

ODCHODZĄC... Z WŁASNEJ WOLI

Samobójstwa są tak stare jak świat. Wystarczy przypomnieć sobie podania i przekazy historyczne. Zawsze, wśród żyjących pojawiali się ci, którzy postanowili zejść sami... Ci, którzy pozostali jakoś bardzo szybko zapominają o samobójcach. Ba, były epoki, w których samobójstwa traktowano jako czarci odruch, a samobójców chowano gdzieś tam, pod murem cmentarnym (poza cmentarzem). Do dzisiaj, w naszej świadomości, dominują przekonania o wstydzie, odcinaniu się od samobójcy, samotności jego bliskich. Zatem krok, który wydaje się być ostatecznym, taki jest tylko dla samobójcy. A życie płynąć dalej.

Samobójcze decyzje zapadają w chwilach psychicznego dolka. Są skutkiem zaburzeń zachowawczych lub psychicznych. Człowiek, nie znajduje innego sposobu, by pokonać trudności (widziane w takich chwilach jako determinanty katastrofy). Stąd, bardzo często przyczyn samobójstwa jest wiele. I nie ma też reguły, co do wieku, zawodu czy też płci. Każde samobójstwo kryje swoje tragedie, każde posiada własną specyfikę, każde - wreszcie - jest odrębne.

Można jednak wyróżnić pewne kategorie samobójstw. Chociażby po to, by znaleźć sposoby zapobiegania im. Powstaje wówczas szereg działań społecznych, które wspomagają ludzi w trudnych momentach życia. Mając to właśnie na uwadze, prowadzi się ostatnio analizy przypadków samobójczych na tle ekonomicznym. Wiadomo przecież, iż poziom życia wyraźnie u nas się obniża.

W województwie legnickim popełniono w ubiegłym roku, 88 samobójstw. Dużo to, czy mało? - Skoro chodzi o życie człowieka, to za dużo. W związku z powyższym o informację w sprawie samobójstw w Zagłębiu Miedziowym poprosiłem panią Naczelniczkę Wydziału Śledztwa Prokuratury Wojewódzkiej w Legnicy, Zdzisławę Stankiewicz.

Prokuratorka - przy samobójstwach ustala tylko zdarzenia do momentu wykluczenia osób, trzecich. W sytuacji, gdy istnieje podejrzenie udziału tych osób wszczynają się śledztwo. Przy każdym samobójstwie istnieje możliwość wprowadzenia tzw. trybu policyjnego w zabezpieczeniu, gromadzeniu materiałów i dowodów przed wszczęciem śledztwa (zasadę tę stosuje się na podstawie art. 267 Kodeksu Postępowania Karnego).

Wśród przyczyn samobójstw, w województwie legnickim, wyróżnić można następujące kategorie (oczywiście, wszystkie dane dotyczą roku 1991 - przyp. T.S.): konflikty rodzinne (23 samobójstwa na tym tle), zaburzenia rodzinne (21 samobójstw), na tle nadużywania alkoholu (18 samobójstw), z przyczyn ekonomicznych (6 samobójstw), nieuleczalna choroba (3 samobójstwa).

Analiza sposobów samobójczych wyróżnia: 62 przypadki przez powieszenie, 10 przypadków wyskoczenia z okna lub po prostu skoku z wysokości, 5 przypadków zatrucia gazem, 4 przypadki przez utonięcie lub otrucie lekami, po jednym przypadku położenia się na torach kolejowych, przez podcięcie żył i rzucenie się na linie wysokiego napięcia.

Wśród samobójstw, w naszym województwie, zdecydowaną większość stanowił mężczyźni (było ich 66). W tym do 20 roku życia było 5 samobójców, w przedziale wiekowym 20-30 lat było 30 samobójców, w przedziale wiekowym 30-50 lat 35, a powyżej 50 roku życia 18.

Mimo tego, iż w stosunku do ilości samobójstw, te, na tle ekonomicznym stanowią minimalny procent, poprosiłem panią naczelniczkę o udostępnienie akt w tych właśnie sprawach. Istnieją one bowiem i uważam, że z punktu widzenia społecznego wymagają odrębnego traktowania (jeżeli można zachować odrębność w analizie jakiegokolwiek śmierci). Urząd prokuratorski reprezentuje podobne stanowisko.

A oto skróty ze zdarzeń samobójczych:

LUBIN

15 stycznia 1991 r. w pokoju hotelu robotniczego powiesił się Tadeusz U. Pozostawił on list do siostry. Nie mógł sobie poradzić ze sobą, gdyż został dyscyplinarnie zwolniony z pracy za nadużywanie alkoholu. Otrzymał też wypowiedzenie pokoju w hotelu. Poza tym, zdarzyło mu się wybić szybę w miejscu publicznym, za którą musiał zapłacić 2 mln. zł. Samobójca ten miał 38 lat.

LEGNICA

Kazimierz K., przez rok starał się bezskutecznie o pracę. Bardzo przeżywał kolejne niepowodzenia w tym względzie. Jego depresję pogłębiła świadomość, utrzymywania go przez żonę. 15 kwietnia 1991 r., gdy żona poszła do pracy (odprowadzając wcześniej dziecko do rodziców)

mężczyzna ten powiesił się. W chwili śmierci, miał 33 lata. Nie nadużywał alkoholu, a z pracy został zwolniony w wyniku redukcji etatów.

5 marca 1991 r. nad kuchenką gazową przykrytą koldrą, śmierć poniósł również 33-letni Mirosław M. On też nie mógł znaleźć pracy. Krytycznego dnia, jego matka nocowała u drugiego syna (mężczyzna był kawalérem i mieszkał z matką). Trudności w zdobyciu pracy uznał za katastrofę. Był spokojny, nie nadużywał alkoholu.

GŁOGÓW

20 czerwca 1991 r. w piwnicy sąsiada powiesił się Marian D., żonaty - ojciec dwojga dzieci. W dniu samobójstwa dowiedział się, że właśnie został dyscyplinarnie zwolniony z pracy. Przyczyną był alkohol, który sprawił, że mężczyzna ten przez tydzień przed śmiercią, wychodził z domu do pracy, a wracał pijany. W dniu samobójstwa był trzeźwy. Powiesił się na skakance córki. Kiedy rano chował ją do kieszeni, dziecko spytało:

- Po co ci skakanka tatusiu?
- Dowiesz się wieczorem - odpowiedział, a żonę, gdy wychodziła do pracy pożegnał słowami: "Pa kochanie! Widzimy się po raz ostatni". Marian D. miał 29 lat.

W ruinach głogowskiej Starówki 22 grudnia 1992 r. powiesił się 56-letni Stanisław K. Od 30 listopada koczował na dworcu PKP. Tego bowiem dnia został dyscyplinarnie zwolniony z pracy za nadużywanie alkoholu. Stracił też miejsce w hotelu pracowniczym. Pochodził z rzeszowskiej wsi. Rodzina jednak, nie przyjęła zwłok, tłumacząc, że od ponad 20 lat nie utrzymywał z nią kontaktu. Pochowany więc został na koszt miasta. Pozostał sam nawet po śmierci.

18 września 1991 r. stres w związanych z brakiem pieniędzy i koniecznością spłaty kredyt i mieszkaniowego nie wytrzymał 37-letni Władysław G. Min. tego, że pracował, że nie pił alkoholu, nie mógł zwinąć końca z końcem. Nie znalazł innego wyjścia. Powiesił się.

Wszystkie przedstawione powyżej przypadki samobójstw posiadają swoją specyfikę. W trzech przypadkach pośrednią przyczyną był alkohol...

Wiele zatem pracy czeka psychologów, pedagogów... Wiele działań społecznych różnych organizacji. Ludziom musi ktoś pomóc. Ludzie nie mogą zabijać. Nawet siebie. W imię własnego człowieczeństwa.

Tadeusz Stojek

PRZEDSIĘBIORSTWO HANDLOWO-PRODUKCYJNE

mercus®
CO.LTD

ZAPRASZAMY
DO HURTOWNI
OFERUJEMY

W
BOGATYM ASORTYMENCIE
I
PO ATRAKCYJNYCH CENACH

- * papier toaletowy,
- * komplety pościeli
- * importowane wykładziny dywanowe
- * wykładziny PCV

Szczegółowe informacje

Polkowice tel. 47-23-44

lub 45-18-67 wew. 178

ZAKUPIMY

używany, w dobrym stanie technicznym
samochód "ROBUR" ze skrzynią ładunkową
izotermiczną.

Oczekujemy na oferty
tel. 295-45

HURTOWNIA
PRZEMYSŁOWO
-CHEMICZNA

EWA

LEGNICA ul. Opolska 2, tel. 224-94
tlx. 0787371

GŁOGÓW ul. Ziemowita 2, tel. 34-71-57
(Osiedle Piastów II przedszkole nr 21

oferuje szeroki asortyment wyrobów
chemii gospodarczej i kosmetyków
w cenach fabrycznych

- PROSZEK DO PRANIA
- PASTY BHP
- PASTY I EMULSJE DO PODŁÓG
- PŁYNY
- MYDŁA I SZAMPONY
- DEZODORANTY I KREMY
- ART. PRZEMYSŁOWE
- Zapraszamy właścicieli i agentów sklepów i kiosków
- Szkoły, Przedszkola, Żłobki
- Zakłady Pracy

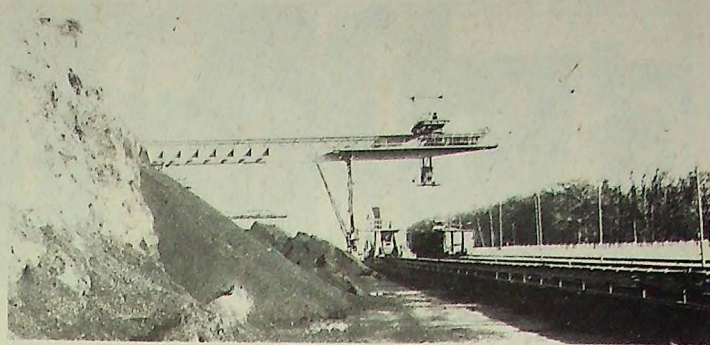
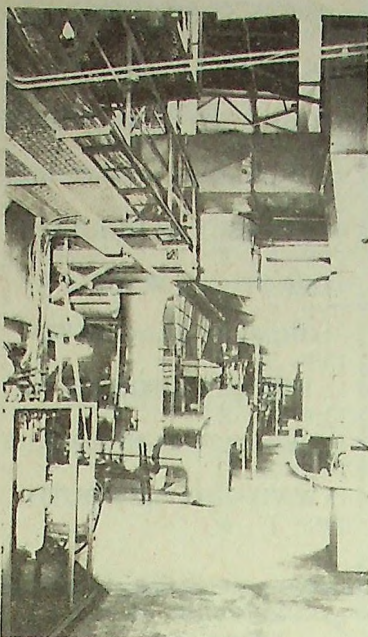
Zamówienia hurtowe realizujemy z dostawą
pod wskazany adres

Hurtownia czynna codziennie od
godz. 8.00-16.00

w soboty od godz. 8.00-14.00

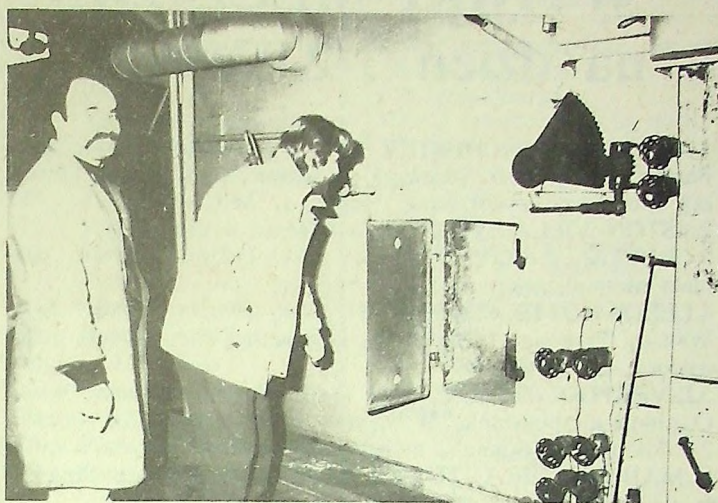
ŻYCZYMY UDANYCH ZAKUPÓW
Nasza dewiza to niskie ceny i miła obsługa

CIEPŁO, CIEPLEJ I...



Widoczne jest, że w ciepłowni zatrudnionych jest 120 osób, pracujących w systemie czterobrygadowym, po 12 godzin na dobę. Przyjmując, że zakład jest w pełni zmechanizowany, rzeczywiście - niewielu.

Na zewnątrz widać wielką hałdę węgla, i oczywiście suwnice, taśmociągi, zbiorniki rurociągi i bocznicę kolejową. Taki futurystyczny krajobraz... Opuszczając legnicką ciepłownię zdałem sobie sprawę,

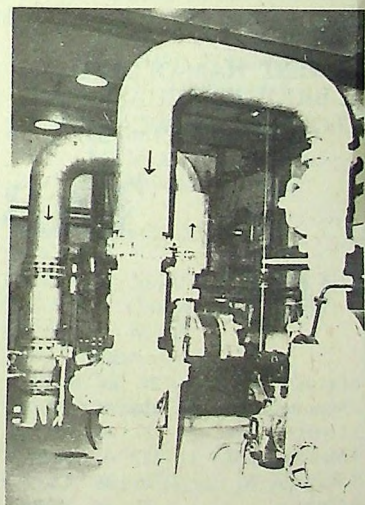


Tak na marginesie, to w najnowocześniejszych zakładach tego typu, na zachodzie, zatrudnionych jest kilkanaście osób. Ale tam jest pełna automatyzacja i komputeryzacja. W Legnicy takie rozwiązania nie są brane pod uwagę.

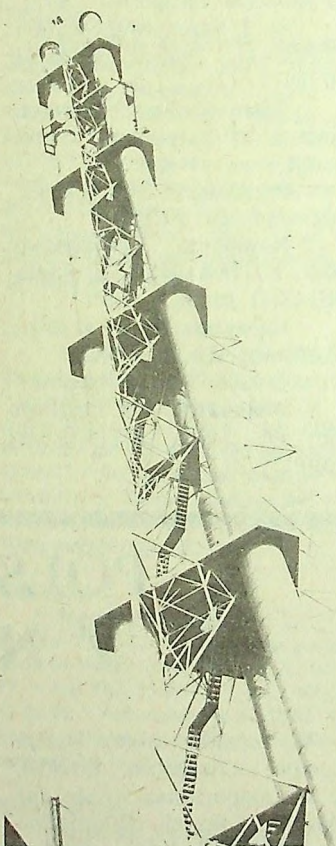
że jest to miejsce ekscytujące. Może brzydkie, nie mające wiele wspólnego z wyrafinowanym pięknem. Ale przecież w brzydocie jest jakieś piękno, zwłaszcza, że rzadko ma się okazję oglądać zakład przemysłowy w całej okazałości. Czasami warto zobaczyć, by coś polubić...

"Sercem" ciepłowni jest sterownia. Robi imponujące wrażenie. Światelka, pulpit sterowniczy, niczym, jak w statku kosmicznym. Wrażenie wrażeniem, ale i tak obsługujący musi schodzić kilkakrotnie w ciągu zmiany, by zaglądać do pieców...

Kotłownia to miejsce gdzie wytwarza się ciepło. I tu spotkało nas duże rozczarowanie. Nie ma palaczy, nie ma żużla, tacek. Tylko płatanina rur. Nawet z pieców nie buchają ognie. Jest tam pięć kotłów - dwa parowe i trzy wodne. Przy pełnym obciążeniu wystarczy, że pracują dwa wodne i jeden parowy.



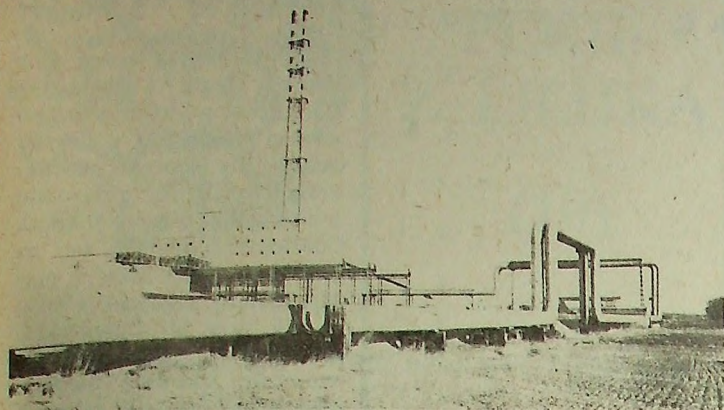
Fot. M. Pasztek



Więc, powiedzmy, że w ciepłowni istnieje coś takiego jak urządzenia do zmniejszania emisji gazów. Są dwa. Pierwsze to odpyłacz cyklonowy, gdzie wylapuje się części stałe. Sprawność tego urządzenia - 90 procent. Drugie to komin. Góruje on nad zakładem i jest widoczny z daleka. Ponoć jest to konstrukcja bardzo udana i unikatowa. Wysoka zaś na 120 m. Przy silnym wietrze nieźle się chwieje. Przez ten komin ulatują do atmosfery gazy. Nie oczyszczone. By ograniczyć emisję dwutlenku siarki zakupuje się węgiel dobrej jakości.

W przyszłości w planie jest zainstalowanie nowoczesnych urządzeń odsiarczających. Trwają rozmowy ze szwedzką firmą Generator.

O obliczu zakładu stanowią ludzie. Tych zaś chodząc po ciepłowni zauważyliśmy raptem kilkunastu. Jak na tak duży obiekt jest to zaskakujące.

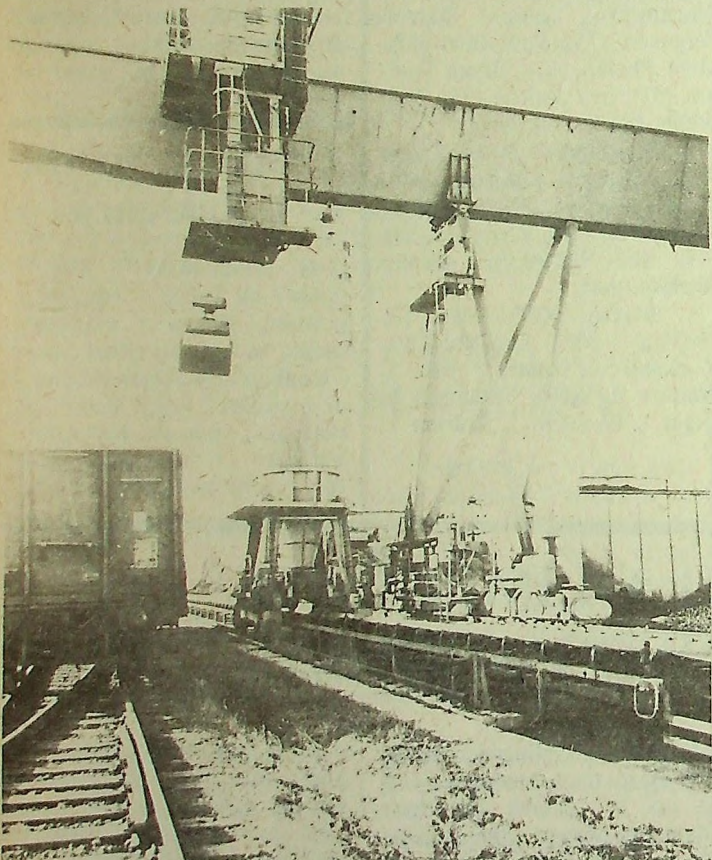


Cóż może być interesującego w przedsiębiorstwie, w którym nikt nie strajkuje, nie przeprowadza się zwolnień grupowych, nie odwołuje dyrektora, nie ma problemów z przekształceniami...

Centralna Ciepłownia Legnica usytuowana jest na obrzeżach miasta. Dodajmy dalekich, gdzieś koło wsi Pątnów. Nawet mało wybredny esteta powiedziałby, że nie jest to miejsce urokliwe. A sam zakład, pod względem architektonicznym nie jest żadną rewelacją. Ot, typowy pomnik epoki socjalistycznej

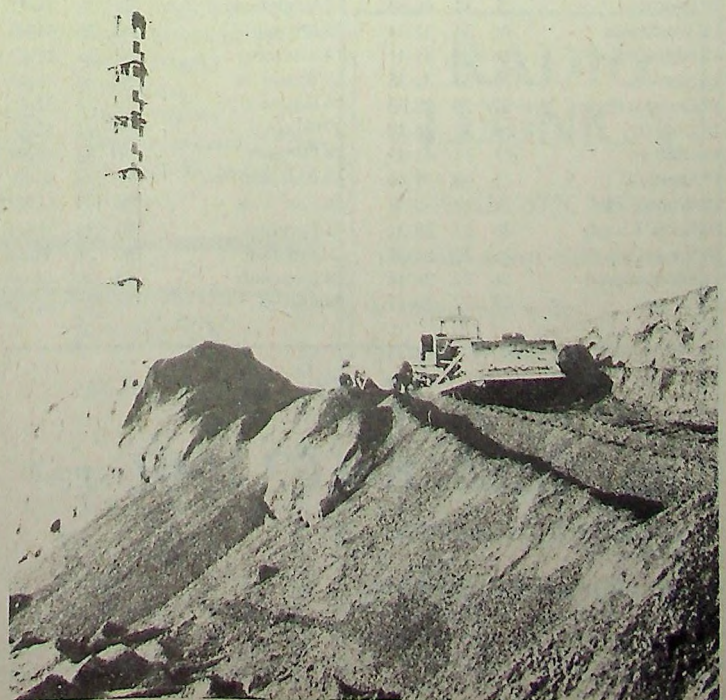
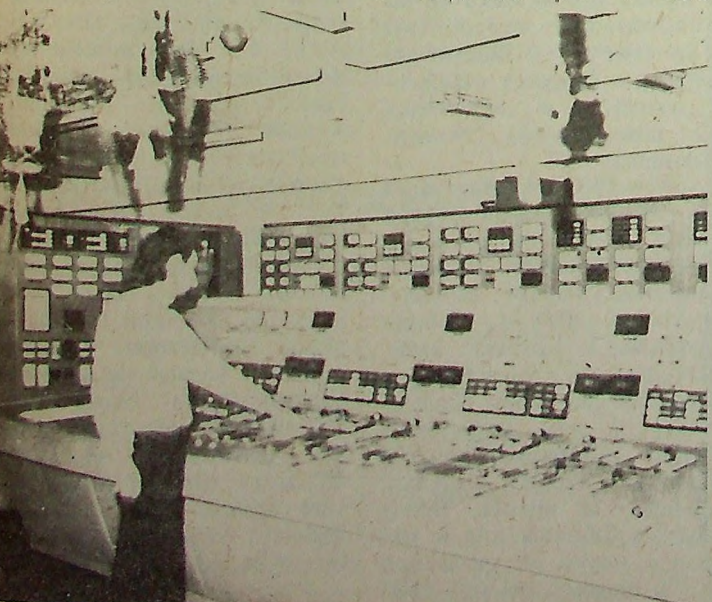
Stoi więc legnicka ciepłownia w szerym polu. I jakby na ironię losu usytuowano ją w miejscu, gdzie wieją najsilniejsze wiatry...

Zaprojektowano ten zakład w latach siedemdziesiątych. Do roku 87 trwała budowa. Oczywiście z dużymi trudnościami. W tym roku z wielką pompą została oddana do użytku. Wielkim sukcesem było to, że zakład jest w pełni zmechanizowany. Natomiast wiele urządzeń zaprojektowanych zostało dużo, dużo wcześniej. Wyprodukowano je



O ciepłowni mówi się i przypomina sobie, że istnieje, wtedy gdy kaloryfery są zimne i z kranów cieknie zimna woda. O ciężkiej pracy robotników teraz się już nie pisze

na przełomie 1981/82 roku, wtedy gdy jakość wyrobów produkowanych w państwowych przedsiębiorstwach była najgorsza. Jak nam powiedzieli w ciepłowni, jest z tymi



SPORT

LIGA ANGIELSKA

WYNIKI MECZÓW na dzień 1-2.02.1992r.

1. ARSENAL-MANCHESTER U. 1-1 (1-1) Rocastle-McClair. Bardzo dobry mecz. Przewaga po stronie Manchesteru. Gdyby tak swe okazji wykorzystali: Hughes i McClair
2. ASTON VILLA-EVERTON 0-0 (Mecz w niedzielę)
3. CRYSTAL P.-COVENTRY 0-1. (0-1) D.Smith. Wynik jest małą niespodzianką.
4. LEEDS-NOTTS COUNTY 3-0 (1-0) Sterland, Batty, Rod Wallace. Przewaga zdecydowana gospodarzy, którzy ciągle mają nadzieję na mistrzostwo.
5. LIVERPOOL-CHELSEA 1-2 (1-1) Rosenthal-Jones, Wise. Ogromna niespodzianka. W tygodniu Liverpool pokonał Arsenal 2-0. Podopieczni Sounessa mogą jeszcze się liczyć w walce o tytuł.
6. MANCHESTER C.-TOTTENHAM 1-0 (1-0) White. Strzelec bramki mógł jeszcze zdobyć co najmniej trzy bramki.
7. NORWICH-SOUTHAMPTON 2-1 (0-0) Ullathorne, Fleck-Cockerill. Gra obu drużyn mogła się podobać dopiero w II części meczu.
8. NOTTINGHAM-SHEFFIELD U. 2-5 (1-3) Keane, Pearce-La Gannon, Bradshaw, Bryson, Deane, 2. Kolejna, spora niespodzianka tej kolejki. Bardzo cenne zwycięstwo United, które może się okazać zbawienne.
9. QUEENS PARK-WIMBLEDON 1-1 (1-0) Penrice-Fashanu. Wyrównanie gości padło pod koniec meczu, wyrównał straty egzekutor Wimbledon'u-Fashanu.
10. SHEFFIELD W.-LUTON 3-2 (1-2) Hirst, Williams, Harkes-Preece, Oakes. Decydującą bramkę dla gospodarzy zdobył piłkarz USA-Harkes.
11. WEST HAM-OLDHAM 1-0 (1-0) Thomas
12. BRIGHTON-CHARLTON 1-2 (1-1)
13. OXFORD-NEWCASTLE 5-2 (1-0)

TABELE

I LIGA

1. Leeds	27	56	52-21
2. Manchester U.	26	56	47-20
3. Liverpool	27	47	35-24
4. Manchester C.	27	47	36-29
5. Sheffield W.	26	46	42-32
6. Chelsea	27	38	37-39
7. Aston Villa	26	37	34-31
8. Arsenal	26	36	41-32
9. Crystal P.	25	35	36-43
10. Everton	25	34	36-33
11. Tottenham	26	34	35-34
12. Nottingham	26	33	41-41
13. Norwich	26	33	32-35
14. Queens Park	27	33	28-33
15. Coventry	26	31	28-29
16. Oldham	27	31	41-47
17. Sheffield U.	27	30	39-46
18. Wimbledon	26	28	30-34
19. Notts County	26	27	28-37
20. West Ham	26	27	25-38
21. Southampton	26	22	26-44
22. Luton	26	22	20-47

II LIGA

1. Blackburn	27	51	43-25
2. Southend	29	50	43-32
3. Ipswich	29	50	43-33
4. Cambridge	27	45	39-28
5. Middlesbrough	27	45	34-27
6. Leicester	28	45	37-33
7. Portsmouth	28	43	35-28
8. Charlton	28	43	36-34
9. Swindon	28	42	48-38
10. Wolves	28	42	38-31
11. Derby	27	42	38-29
12. Sunderland	29	39	44-41
13. Millwall	28	36	44-48
14. Tranmere	26	35	27-27
15. Bristol R.	30	34	35-44
16. Bristol C.	28	34	32-42
17. Watford	29	33	32-36
18. Grimsby	26	33	30-39
19. Plymouth	27	33	30-39
20. Port Vale	30	33	30-39
21. Barusley	30	33	33-43
22. Brighton	30	29	38-48
23. Newcastle	30	29	43-59
24. Oxford	29	26	42-50

TYPY

na dzień 8-9.02.1992 r.

1. COVENTRY-LIVERPOOL TYP: X, 2
2. EVERTON-QUEENES PARK TYP: 1
3. LUTON-NORWICH TYP: 1, X

4. NOTTS C.-ARSENAL TYP: 1, 2
5. OLDHAM-LEEDS TYP: X, 2
6. SHEFFIELD U.-MANCHESTER C. TYP: 1, 2
7. WIMBLEDON-ASTON VILLA TYP: X, 2
8. BARNESLEY-CAMBRIDGE TYP: 1, 2
9. DERBY-MILLWALL TYP: 1, X
10. GRIMSLEY-BLACKBURN TYP: X, 2
11. IPSWICH-PORTSMOUTH TYP: 1, X
12. NEWCASTLE-BRISTOL C. TYP: X, 2
13. WATFORD-PLYMOUTH TYP: 1, X

opr. Tadeusz Jarzowski

Wizytówki klubów angielskich

Old Trafford, Manchester M16 ORA. Rok zał-1878.
Osiągnięcia: Mistrz Anglii - 1908, 1911, 52, 56, 57, 65, 67.
Zdobywca: Puchar Anglii - 1909, 48, 63, 77, 83, 85, 90, Puchar Europy - 1968, Puchar Zdobywców Pucharów - 1991.
W I lidze: 1892-94, 1906-22, 1925-31, 1936-37, 1938-74, od 1975.
Barwy klubowe: czerwone koszulki, białe spodenki, czarne skarpety.
Przydomek: "Red Devils", poj. stadionu: 51.000
Najwyższe zwycięstwo: 10-0 z Anderlecht Bruksela-PEMK-II runda - 1956
Najwyższa porażka: 0-7 z Blackburn R-I liga 1926
Trener: Alex Ferguson
Bramkarze: Jim Leighton (58), Les Sealey (57), Michael Pollitt (72).

MANCHESTER UNITED

Obrońcy: Steve Bruce (60), Mal Donaghy (57), Dennis Irwin (65), Lee Martin (68), Gary Pallister (65), Neil Whitworth (72).
Pomocnicy: Russell Beardsmore (68), Clayton Blackmore (64), Darren Ferguson (72), Paul Ince (67), Mike Phelan (62), Bryan Robson (57), Lee Sharpe (71), Neil Webb (63).
Napastnicy: Ryan Giggs (73), Deiniol Graham (69), Mark Hughes (63), Andrej Kanceljskis (69), Brian McClair (63), Mark Robins (69), Danny Wallace (64).
Strzelcy: 90/91: Bruce 13, McClair 13, Hughes 10, Blackmore 4, Robins 4, Ince 3, Wallace 3, Webb 3, Sharpe 2, Giggs 1, Phelman 1, Robson 1.

POLSKI OLIMPIJCZYK Z NOWEGO JORKU

W minioną środę, Polski Komitet Olimpijski doniósł, że na rozpoczynającej się już wkrótce zimowej Olimpiadzie w Albertville barwy polskie reprezentować będzie m.in. 37-letni Andrzej Tobiasz, niegdyś wrocławianin, od 1970 roku zamieszkały na stałe w Nowym Jorku. W Olimpijskiej reprezentacji znalazł się dzięki wsparciu Polsko-Amerykańskiego Komitetu Olimpijskiego, do którego zwrócił się o pomoc. Andrzej Tobiasz wystartuje w narciarstwie szybkim, które będzie w Albertville dyscypliną pokazową i ma szansę zajęcia dobrego miejsca. Istota tej konkurencji tkwi w osiągnięciu jak największej prędkości, jadąc prosto w dół bardzo stromego stoku (50-55 stopni wynosi maksymalny spad), o przeciętnej długości od 1 do 1,5 kilometra. Dlatego po włosku (w tłumaczeniu) sport ten nazywa się "fruwający kilometr".

Prędkość mierzona jest na ostatnich 100 metrach przed punktem kompresji. W

zależności od długości trasy, cały zjazd trwa przeciętnie od 12 do 20 sekund. Dla tych kilkunastu sekund olimpijskiego zjazdu Andrzej Tobiasz zawiesił karierę zawodową (jest architektem), by wystartować w Albertville i to na własny koszt. "Zawsze marzyłem o tym, aby zostać olimpijczykiem, jeszcze w Polsce, gdy w wieku 10 lat trenowałem narciarstwo w Szczyrku i Zakopanem, startując w zawodach szkolnych" - wyznał w wypowiedzi dla nowojorskiego "Nowego Dziennika".

Gdy w 1989 roku dowiedział się, że konkurencja "Speed skiing" weszła do programu olimpiady Albertville, postanowił spróbować swojego szczęścia. W lutym 1989 r. Tobiasz wystartował w zawodach kwalifikacyjnych w Steamboat w Kolorado, zdobywając licencję. Mimo, iż użył tradycyjnego sprzętu zjazdowego, osiągnął prędkość 120,88 km/godz., zajmując 24 miejsce. Sprzęt odgrywa kolosalną rolę w tym sporcie. Używa się specjalnych nart o długości 240 cm., kaski

FERIE ZIMOWE'92

Dobiegają końca ferie zimowe dzieci i młodzieży. Dotychczasowe imprezy organizowane przez OSiR w Legionie cieszyły się sporym zainteresowaniem. Do tej pory wzięło w nich udział około 400 dzieci. Codziennie zbierały się w lodowisku "Kozi Staw" (przy odpowiedniej pogodzie), a także w hali przy ul. Żołnierskiej. Największe zainteresowanie wzbudziły sportowe turnieje piłki nożnej młodziej i starszej grupy, piłki siatkowej dziewcząt i chłopców, tenisa stołowego oraz konkurencje sprawnościowe. Natomiast na lodowisku w parku miejskim wielu zwolenników miały turnieje hokejowy. Poza wymienionymi imprezami organizowane były wycieczki, gdzie główną atrakcją były zjazdy na sankach. Ponadto najmłodsi mogli obejrzeć filmy rysunkowe na kasetach video. Najlepsi w konkurencjach sportowych nagradzani byli słodyczkami. Dzieci, które jeszcze nie skorzystały z propozycji OSiRu zapraszamy na kolejne imprezy.

Program imprez stanowił doskonały rekals przed następnym etapem nauki w szkole.

Ośrodek Sportu i Rekreacji

godz. 11.00-14.00 - Gry zabawy na lodzie - zaprzęgi z sankami, slalom z krążkiem, strzały na bramkę (Kozi Staw) - Konkurencje zręcznościowe - przeciąganie liny, skoki na skakance, jazda na deskorolce, wrotkach i rowerach (hala sport. przy ul. Żołnierskiej)



FERIE Z LILIJKA

(10)

Dzisiaj proponujemy Wam kilka gier umysłowych

Łańcuch tytułów

Gra polega na ułożeniu łańcucha tytułów różnych książek tak, aby ostatnia litera poprzedniego tytułu była pierwszą następnego. Na przykład "Antek" (B.Prusa), "Katarzynka" (B.Prusa), "Anielka" (B.Prusa), "Antek Cwaniak" (A.Kamiński), "Krzyżacy" (H.Sienkiewicz). Wygrywa ten, kto poda najwięcej tytułów.

Podobnie można utworzyć łańcuch miast czy innych nazw geograficznych: Legnica, Augustów, Wrocław, Kalisz, Zakopane, Elbląg, Gorzów, Wągrowiec, Cieszyń.

Inscenizacja przysłów

Wiele przysłów nadaje się do przedstawiania w scenach mimicznych (bezsłownych). Można ogłosić konkurs między kilkoma zastępami lub uczestnikami zabawy na wymyślenie ciekawej inscenizacji mimicznej jakiegoś znanego przysłowia. Widzowie będą odgadywać o jakie przysłowie chodzi.

Szukamy słów

Obieramy jakiś wyraz. Z liter tego wyrazu należy ułożyć jak najwięcej nowych wyrazów, rzeczowników w pierwszym przypadku liczby pojedynczej. Np. z wyrazu Gazeta układamy: gaz, gaza, agat, teza. Kto ułoży najwięcej wyrazów - ten wygrywa.

1	2	3	4	5
2				
3				
4				
5				

KWADRAT MAGICZNY

Odgadnijcie znaczenie pięcioliterowych wyrazów i wpisze je do kwadratu tak, aby można je było czytać jednakowo, poziomo i pionowo. Znaczenia podajemy w przypadkowej kolejności. W nawiasie pierwszą literę odgadywanego wyrazu.

Znaczenia wyrazów: A/ - starogrecki rynek K/ jednostka ciężaru używana w jubilerstwie 0,2 g A/ cyrkowa scena, K/ łódź sportowa lub turystyczna, J/ dodatkowa karta w talii.

Wśród autorów prawidłowych rozwiązań nadesłanych do 10 lutego, rozlosujemy 5 nagród niespodzianek!

Rozstrzygnięcie konkursu literackiego. Najwięcej wyrazów ze słowa LEGNICZANKA - ułożyła MARTA KRASNOPIÓRKO z Legnicy (104 wyrazy - rekord), II miejsce - Renata Kulakowska z Legnicy (70 wyrazów), III miejsce Piotr Młyńczak z Legnicy, IV miejsce - Zastęp "Krajoznawczy" z Godziszowej i V miejsce - Agnieszka Dziadulewicz z Legnicy. Wszyscy otrzymują nagrody niespodzianki - wręczenie nagród podczas imprez NAZ dnia 7.02.91 o godz. 14.30. Gratulujemy wszystkim i zapraszamy do naszej placówki przy ul. Okrzei 9.

Wzór meldunku

Meldujemy o powołaniu zastępu NAZ	SZTAB NAZ
(nazwa) w miejscowości	MDK "DOM HARCERZA"
zastęp liczy _____ członków	59-220 legnica
Adres zastępowego	ul. Okrzei 9
Imię _____	
Nazwisko _____	
Poczta _____	

INFORMATOR

Środa
5 lutego 1992 r.

Wsch.Sl.7.11 Wsch.Ks.7.24
Zach.Sl.16.29 Zach.Ks.18.40

IMIENINY

Adelajdy, Agaty, Justyniana

POGODA

Ochłodzenie. Przelotne opady deszczu lub deszczu ze śniegiem. Temperatura w dzień + 3 C, w nocy - 2 C. Wiatr umiarkowany, miejscami silny. Ciśnienie wzrośnie.

TELEFONY: • Pogotowie Ratunkowe 999 • Straż Pożarna 998 • Pogotowie Policyjne 997 • Pogotowie Wodno-Kan. 993 • Pogotowie Gazowe 992.

LEGNICA

• Pogotowie Ratunkowe Kolejowe 232-89 • Energetyczne 991 • Ciepłota 234-96 • Pog. Drogowe 981 • Pog. Telewizyjne 612 • Taxi 210-99 • Informacja PKP 910 • Inf. celna 208-63 • Inf. WPK 237-58 • Informacja turystyczna 288-74 • Inf. usługowa 222-43 • Inf. medyczna 281-51 • Młodzieżowy Telefon Zaufania 988 (czynny we wtorek - piątek - 16-20) • Lecznica dla zwierząt (Pogotowie Weterynaryjne) 235-41 •

LUBIN

• Pogotowie Energetyczne 991 • Ciepłota 44-41-62 i 44-32-62 po godz. 15 • Ratownictwa Górniczego 44-12-53 • Pomoc drogową 44-42-04 • Inf. PKP 44-18-85 • Inf. PKS 44-11-00 • Inf. WPK 44-64-11 • Inf. turystyczna 44-38-10 • Młodzieżowy Telefon Zaufania 44-11-11 • Lecznica dla zwierząt (Pogotowie Weterynaryjne) 44-16-24 •

GŁOGÓW

• Pogotowie Energetyczne 291 • Ciepłota 33-48-69 • Pomoc drogową 33-34-50 • Informacja PKP 916, 33-34-77 • Inf. PKS 33-31-11 • Inf. WPK 33-42-99 • Inf. usługowa 33-33-95 • Lecznica dla zwierząt (Pogotowie Weterynaryjne) 33-31-05 •

ZŁOTORYJA

• Pogotowie Energetyczne 991 • Ciepłota 733 • Inf. PKP 655 • Inf. PKS 889 • Inf. turystyczna 746 • Taxi 613 • Lecznica dla zwierząt 279

JAWOR

• Pogotowie Energetyczne 26-32 • Ciepłota 993 • Inf. PKP 910 • Inf. PKS 28-54 • Inf. turystyczna 40-84 • Biuro paszportowe 280-56 • Taxi 919 • Lecznica dla zwierząt 24-59 •

CHOJNÓW

• Pogotowie Energetyczne 391 • Ciepłota 834 • Inf. PKP 229 • Inf. PKS 449 • Inf. turystyczna 591 • Taxi 451 •

Apteki

Dyżur pełnią:

* Głogów - przy pl. Pod Głogiem, (d. 1000-lecia) tel. 33-30-93

* Legnica - przy ul. Izerska, tel. 647-87

* Lubin - przy ul. Armii Czerwonej, tel. 44-40-26



Program I

- 8.00 - Dzień dobry
- 9.00 - Wiadomości poranne
- 9.10 - Domowe przedszkole
- 9.35 - "Mimi" (6 ost)
- 10.00 - Głowa do góry
- 10.25 - "Dynastia" serial
- 11.10 - Wiadomości
- 15.35 - Uniwersytet nauczycielski
- 16.00 - Studio 7 proponuje
- 16.15 - "Kroniki Narnii" film
- 16.40 - Teleferie
- 17.15 - Teleexpress
- 17.35 - LUZ
- 17.55 - Klinika zdrowego człowieka
- 18.30 - Rewizja nadzwyczajna
- 19.00 - Zielona linia
- 19.15 - Dobranoc
- 19.30 - Wiadomości
- 20.05 - "Dynastia" serial
- 21.00 - Studio Temat
- 21.30 - Magazyn 60/90
- 22.00 - Sprawa dla reportera
- 22.40 - Wiadomości
- 23.00 - Jutro w programie

Program II

- 7.30 - Panorama
- 7.35 - Rano
- 8.00 - Gazeta domowa
- 8.10 - Telewizja Biznes
- 8.35 - "Ulisses" serial
- 9.00 - Świat kobiet
- 9.25 - "Pokolenia" serial
- 9.45 - Rano
- 10.00 - CNN
- 10.10 - Język niemiecki
- 15.00 - Powitanie
- 15.05 - "Ulisses" film
- 15.30 - Historia cyrku
- 16.05 - Droga do Albertville
- 16.25 - Program dnia
- 16.30 - Panorama
- 16.40 - "Pokolenia" serial
- 17.00 - Losowanie Totolotka
- 17.05 - Ekostres
- 17.35 - "Allo, allo" film
- 18.00 - Program lokalny
- 18.30 - "Era nuklearna"
- 19.30 - Język angielski
- 20.00 - Teatr prowizorium
- 20.40 - Moje książki
- 21.00 - Panorama
- 21.20 - Studio Sport
- 21.30 - "Boss z zachodu" film
- 23.05 - Filmy J. Boguckiego
- 24.00 - Panorama



RTL

- 6.00 RTL Früh-Magazin
- 8.55 Autostrada do nieba
- 9.45 Bogaci i piękni
- 10.10 Marcus Welby M.D
- 11.00 Lieber Onkel Bill
- 11.30 Tic Tac
- 12.00 Potyczki rodzinne
- 12.30 Der Hammer
- 12.55 Wiadomości
- 13.00 O jednego ojca za dużo
- 13.30 Santa Barbara
- 14.20 Springfield Story
- 15.05 Dallas
- 15.55 Chips
- 16.45 To jest ryzykowne
- 17.10 Cena jest właściwa
- 17.45 Durchgedreht
- 17.55 Wiadomości
- 18.00 Elf 99
- 18.45 Wiadomości
- 19.15 Zuruck in die Vergangenheit
- 20.15 Festiwal muz. folkloryst.
- 21.15 Gottschalk
- 22.50 Nowa szansa na miłość
- 23.20 Benny Hill
- 23.50 Wiadomości
- 00.00 Służba w Wietnamie
- 0.55 Kampf gegen die Mafia
- 1.35 Twilight Zone
- 2.00 Złodziej - dreszczowiec
- 4.00 Miasto duchów
- 5.15 After Hours
- 5.40 Ein Vater zuviel

MTV

- 7.00 Przeboje na dzień dobry
- 10.00 Paul King przedstawia
- 13.00 Simone przedstawia
- 16.00 MTV's Greatest Hits
- 17.00 Raport Coca Cola
- 17.15 MTV at the Movies
- 17.30 MTVNews at Night
- 17.45 3 x 1
- 18.00 Premiery MTV
- 19.00 Yo!
- 19.30 Dial MTV
- 20.00 Ray Cokes przedstawia
- 22.00 Hity MTV
- 23.00 Raport Coca Cola
- 23.15 MTV w kinie
- 23.30 Wywiady MTV
- 23.45 3 x 1
- 00.00 MTV's Post Modern
- 1.00 Kristiane Backer przedstawia
- 3.00 Night Videos

RADIO LEGNICA

UKF 67,8 MHz

Godziny emisji 6.00-24.00

W programie m.in.:

Środa, 5 lutego

- 6.00 - Blok poranny Radia "L"
- 10.00-12.00 - Muzyczne nowości z półek sklepowych
- 12.00-14.00 - Radio Ferie
- 14.00-16.00 - Studio Relax
- 16.00-17.00 - EKO program Ekologiczny
- 17.05-19.00 - Rozmowy o sporcie
- 19.05-20.00 - Koncert żywych Radia "L"
- 20.05 - Wieczór muzyczny

KURSY WALUT

5 lutego 1992 r.

Kantor MAX
ul. Witelona 14 a
(d. Lenina)

skup sprzedaż
USD 11.370 11.420
DM 7.170 7.210

LISTA PRZEBOJÓW RADIA "L" NOTOWANIE 4 2.02.92 R.

- 1 3 4 Don't Cry - GUNS N' ROSES
- 2 1 4 Enter Sadmen - METALLICA
- 3 2 4 Totalna militaryzacja - KULT
- 4 5 4 Good Vibrations - MARKY MARK and FUNKY BUNH
- 5 6 4 Loves Burn - KARL KEATON
- 6 - 1 Bo ja cię kocham - DE PRESS
- 7 - 1 Smells Like Teen Spirit - NIRWANA
- 8 9 4 Rush Rush - PAULA ABDUL
- 9 8 4 Biała flaga'91 - REPUBLIKA
- 10 10 4 Piosenka trepa - KAZIK
- 11 4 3 Yeh Yeh - MATT BIANCO
- 12 7 3 1 Do It For You - WOOD ROBIN and PRINCES
- 13 11 2 Eugenia z Pultuska - JACEK SKUBIKOWSKI
- 14 15 3 Na bruku - T.LOVE
- 15 16 2 Krzyż - CHŁOPCY Z PLACU BRONI
- 16 20 2 Set A Drift On Memory Bliss - P.M. DAWN
- 16 18 2 Thunder - PRINCE
- 17 13 3 Rock The Casbah - THE CLASH
- 18 19 2 Let's Talk About Sex - SALT N'PEPA
- 19 - 1 Black Or Wilde - MICHAEL JACKSON
- 20 - 1 Wszystko czego pragnę - SAY CHANNEL

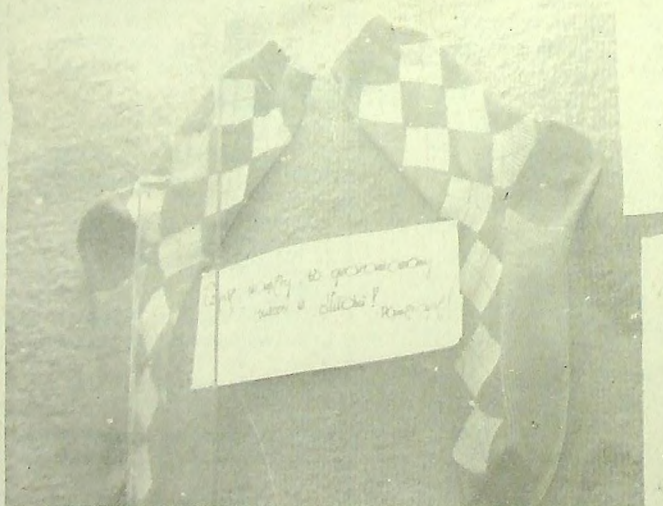
W pierwszej dwudziestce czwartego notowania, aż dwadzieścia jeden utworów. Dwa na miejscu szesnastym. Tylko Kazik zajmuje pozycję sprzed tygodnia. Mamy dziewięć awansów, siedem spadków i cztery nowości. Najwyższą nowość na miejscu szóstym - De Press, a tylko oczko niżej Nirwana. Poza tym, pierwsza dziesiątka dosyć statycznie, za to w przyszłym tygodniu szykują się tam niezłe przetasowania.

Z polskich propozycji polecam Janerkę. Obstawę Prezydenta oraz Golden Life. Przypominam Listę Przebojów Radia "L" nadawana jest w każdą niedzielę o godz. 20.00 (UKF 67.8 MHz):

PROPOZYCJE:

- Baboki - FNS
- You*- Ten Sharp
- Baby I Belive In You - New Kids On The Block
- Best Of You - Kenny Thomas
- Love To Hate You - Erasure
- Prisoners In Paradise - Europe
- TV Bes - Golden Life
- Naked - John Porter
- All My Loving - Los Manolos

SYTUACJE



"Czyste skarpetki to gwarantowany sukces w miłości". Takie oto hasło, wraz ze stosownym eksponatem wisi na poczesnym miejscu w jednej z legnickich szkół ponadpodstawowych.

Nie mamy nic przeciwko skarpetkom. Mało tego,

uważamy, że należy je zmieniać codziennie. Wszak tego wymaga higiena osobista.

Jednak mamy pewne wątpliwości, czy czyste skarpetki są dobrym środkiem antykonceptyjnym. Wszak miłość, jednoznacznie kojarzy się młodzieży z seksem.

GAZETA LEGNICKA. Dziennik Województwa Legnickiego. Legnica, 59-220, Rynek 5/6, tel. 295-45, fax 297-86.
Redaktor naczelny: Witold Podeworny.
Wydawca: "Alfa" sp. z o.o.
Id. 390001678. Konto: Bank Zachodni O/Legnica nr 383800 -11080-136
Skład komputerowy: ZP "Kolograf". Druk: Spółdzielnia "Poligraf".
Biura i punkty przyjmowania ogłoszeń: Legnica ul. Złotoryjska 2, tel. 222-43, tlx 787270, Jawor, Rynek 4, tel. 31-48, Złotoryja ul. Bohaterów Getta Warszawskiego 6 oraz w siedzibie redakcji.
Za treść ogłoszeń redakcja nie ponosi odpowiedzialności.
Informacji o prenumeracie udzielają oddziały "Ruch" i placówki pocztowe.

ZAPRASZAMY

MDK "Dom Harcerza"

-godz. 9.00 - Film dla młodzieży
godz. 10.00 - "Legnica w fotografii"
- Zwiedzanie Legnicy z przewodnikiem
- Z komputerem na ty - zajęcia komputerowe
godz. 11.30 - "W świecie modeli" - zajęcia w klubie modelarskim
godz. 14.00-16.00 - Otwarty turniej warcabowy

LCK Akademia Rycerska

godz. 11.00 - Projekcja filmu "Kroll"
-Feryjna szkoła brydża dla młodzieży
godz. 12.00 - Zabawy taneczno ruchowe

Złotoryjski Ośrodek Kultury

Ferie Zimowe'92

piątek:
godz. 12.00-14.00 - Łyżwiarzka szkoła zaprasza (Nad Zalewem)
godz. 15.00-16.00 - Projekcja video (s. klubowa)
godz. 17.00-18.00 - Gry i zabawy świetlicowe (s. j. obcych)
godz. 20.00-24.00 - Dyskoteka (s. balowa)

Centrum Sztuki- Teatr Dramatyczny w Legnicy

Recital Borysa Diaczki - aktora TEATRU NA TAGANCE, śpiewającego utwory Wysockiego i Okudźawy, godz. 18.00

KINA

- "Ognisko"
- "TERMINATOR II" (USA), godz. 15.00, 17.30 i 20.00
- "Piast"
- "RAIN MAN" (USA), godz. 9.00, 11.00, 13.00, 15.00, 17.00

MDK Mickiewicza 3 i KH ZHP

- godz. 10.00-14.00 -Znam swoje miasto, zgaduj zagadła, cz.II - finały (s. nr 13 KH ZHP)
- Turniej gier stolikowych (s. nr 15 MDK)
- Bolek i Lolek zapraszają (s. nr 13 MDK)
- Zajęcia z radiotechniki i krótkofalarstwa (s. nr 36 MDK) godz. 9.00-13.00 - Tenis ziemny dla dzieci i młodzieży (hala sportowa przy ul. Sejmowej)

Rząd

Miał to być rząd osobistości,
jest rządem - osobliwością...
(Bef)

DZIAŁ UDOSTĘPNIANIA ZBIORÓW WIMB (Filie Dziecięco- Młodzieżowe)

Nr 1 przy ul. Waleriana Łukasińskiego 30 (dawna Hala Sawickiej)
Nr 2 przy ul. Pomorskiej 5
Nr 4 przy ul. Heweliusza
Filia Zbiorów Muzycznych
Nr 7 przy ul. Neptuna 14
Dokładne harmonogramy pracy na miejscu.

GDZIE LEPIEJ NIE CHODZIĆ

Chcąc odpocząć w oczekiwaniu na pociąg, lepiej skorzystać z usług poczekalni legnickiego dworca PKP, gdzie mimo czystości, odgłosy komputerowych i telewizyjnych reklam nie stwarzają warunków relaksu.

Z MAGLA

Dawniej każda szanująca się firma umieszczała nad swoim placówką kolorowe neonowe Stawiały one wspaniałe wizytówki dla sklepów, domów handlowych, czy przedsiębiorstw. Dziś niestety handlowcy wolą malować swe punkty pstrokatymi farbami, które najczęściej gryzą się otoczeniem. Czyżby świetne reklamy nikogo nie interesowały już w naszym mieście.

KRZYŻÓWKA PANA ZBIGNIEWA

Nr 25

Rozwiązanie krzyżówki
z nr 21

Poziomo:

1. ten sam poziom stanowisk
7. włóczka
8. wypelnianie się powietrzem
10. poza, układ ciała
11. wzgórek z piasku
13. podszycie płaszcza
16. odurzenie alkoholem
20. molekula
21. lkanie
23. rutyniarz, spryciarz
26. odmiana jabłoni
28. potrawy mięsne
32. klika dworska
33. parlamentarzysta
34. zniechęcenie

Pionowo:

1. msza w adwencie
2. kontrakt, związek
3. gra hazardowa w karty
4. klon lub lipa
5. broń
6. buraczki z chrzanem
9. sarta, zwal
10. duszność
11. nienawiść
12. dzieci, dziatwa
14. jest nim Kupido
15. odchylenie od typu
17. roślina zielna
18. przeszkoda zimowa
19. ochrzcił Polskę
22. miasto koło Łodzi
24. smaczna ryba
25. końcówka biegu
27. siny kolor
28. figura szachowa
30. osobliwa liczba
31. pora roku

Poziomo: Afryka, pompon, przepowiednia, Karolina, epik, zenit, grunt, wrak, naiwniak, dzieworódtwo, rączka, arkana

Pionowo: aspekt, rozstrzępianie, kupałnik, oset, pingpongista, nianka, Swina, przewodny, świadek, zadra, ekloga, ćwik

