

# GAZETA

# LEGNIOKA

Nr 113

Poniedziałek 23 września 1991 r.

Cena 1000 zł

## Wybory'91

### Chcemy być z ludźmi...



W piątek w siedzibie Wojewódzkiego Komitetu Wykonawczego SdRP w Legnicy odbyła się konferencja prasowa z udziałem kandydatów na posłów z listy Sojuszu Lewicy Demokratycznej (okręg wyborczy nr 13 - Jelenia Góra, Legnica).

Na wstępie rozdano dokument pod nazwą: "Platforma wyborcza sojuszu lewicy demokratycznej - Tak dalej być nie może". Następnie kandydaci prezentowali swoje stanowiska w zakresie kampanii wyborczej. Wyrażali też swoje żale pod adresem dziennikarzy.

- My nie chcemy niczego obiecywać - odpowiedział jeden z kandydatów na pytanie dotyczące programu, pragmatyki przyszłego życia parlamentarnego - Chcemy być z ludźmi...

Kandydaci sojuszu mówili, że liczą na głosy ludzi przygniecionych przez codzienne kłopoty (i te duże, i te małe). Wspominali o ciężkiej

sytuacji w oświacie i o tym, iż nauczyciele potrzebują swoich adwokatów.

Wywiązała się także dyskusja o kształcie dzisiejszej lewicy w Polsce oraz o właściwościach ideowych. Spór dotyczył rozwiązań szczegółowych w życiu społeczno-gospodarczym. Jak ma wyglądać prymatyka parlamentarna? Jak wyeliminować zło? To tylko niektóre pytania, na które szukano odpowiedzi.

Sojusz Lewicy Demokratycznej skupia lewicowe organizacje i ugrupowania, w tym przede wszystkim SdRP, spółdzielczość i związki zawodowe zrzeszone w OPZZ.

(ted)

## Bomba w "medyku"

W piątek o godz. 10.18 anonimowy rozmówca poinformował sekretarkę legnickiego Zespołu Szkół Medycznych, że w gmachu podłożono bombę, która może w każdej chwili eksplodować. Natychmiast ewakuowano wszystkich uczniów. Specjalna ekipa saperów przejrzała wszystkie zakamarki budynku. Ładunku wybuchowego nie odnaleziono.

W związku z tym, że uczniowie świetnie się bawili, najprawdopodobniej, swoim własnym żartem, dyrekcja szkoły uznała potrzebę odrobienia straconych zajęć lekcyjnych. W sobotę wszyscy grzecznie powtórzyli odwołane lekcje piątkowe.

Mniejmy nadzieję, że w ten sposób postępowania zakończy "bombowe" kawały legnickiej młodzieży.

## Nowe fabryki śmierci

Legnicka policja coraz częściej odnosi sukcesy w zwalczaniu producentów "białej śmierci", czyli jej polskiego odpowiednika tzw. malkowej hery.

W sobotę zlikwidowano dwie kolejne fabryki heroiny. W Głogowie przy ul. Armii Radzieckiej w mieszkaniu 37-letniego Waldemara D., oraz w Legnicy przy ul. Świerczewskiego, w mieszkaniu 25-letniego Adama K. W obu przypadkach policja zarekwirowała wyposażenie oraz znaczne ilości gotowego produktu, przeznaczonego już do dystrybucji.

źdego Polaka za swego wroga, Słowacy i Czesi za traktowanie nas jako złodziei i handlarzy, a Litwini i Ukraińcy za festiwal ognia i krwi jaki urządzili nam na kresach wschodnich.

Dlatego wołam o zerwanie z tym kompleksem tatusia Wandy. Nie wiedz potrzeby wiecznego kajania się przed wszystkimi i za wszystko. Niech robią to nasi wielcy wyłącznie we własnym imieniu. Mnie w swoje przeprosiny proszę nie mieszać.

Fighter

## Legnicki proces stulecia "CHCIAŁBYM, ABY MNIE NIE POWIESILI..."

... chciałbym dostać jak najniższą karę. I żeby wypuścili Roberta M. i tego małolata Roberta M. I żeby tylko oni byli winni, to znaczy Edek M. i Bożena M., bo oni to wszystko zorganizowali - takimi słowami podejrzanego Ryszarda S. kończy się materiał filmowy z wizji lokalnej zarejestrowany na kasecie wideo 25 maja 1990 roku, udziałem prokuratora Leonarda Michalaka. Odtworzenie tegoż materiału z taśmy magnetowidowej zarządził Sąd Wojewódzki w czwartym dniu legnickiego procesu stulecia, w piątek, 20 września br.

Sala nr 110 wypełniona prawie do ostatniego miejsca. Niemal wszyscy ściśnięci w rzędach naprzeciwko telewizora. Na ekranie - ubrany w czerwony bluzę podejrzan Ryszard S.,

przykuty kajdankami do ręki kapitana policji. Obok, z mikrofonem w ręku - prokurator Michalak.

Ryszard S. potwierdza, iż wie, o co jest podejrzany. O zabójstwo Piotra Ch. 14 stycznia 1988 roku. Kamera pokazuje baraki przy ulicy Inwalidów. Prowadzi ekipę śledczą do klatki 10/12.

- Pierwszy szedł Edward H., drugi Piotr Ch., trzeci - ja, potem Robert H. - mówi do mikrofonu. - Otwiera Grażyna M. W środku jest ten małolat, Robert M. - dodaje pod drzwiami.

Sędzia Pachowicz przerywa odtwarzanie.

- Czy oskarżony pokazał ekipie, gdzie i jak mają dojechać w celu przeprowadzenia eksperymentu?

C.d. str. 2.

## Z kraju i ze świata

\* Sejm odrzucił rządowe projekty ustawowych przekształceń Urzędu Rady Ministrów oraz znolizował ustawę o bankach.

\* Sejm postanowił nie powołać Komisji Nadzwyczajnej do zbadania działalności komisji wyborczych w związku z wycofaniem rejestracji warszawskiej listy kandydatów Partii "X".

\* Prezydent Wałęsa negatywnie odniósł się do zgłaszanych w toku konferencji gospodarczej w Belwederze propozycji powołania, jeszcze w tej kadencji Sejmu, nowego rządu "ocalenie gospodarki".

\* Bank Rozwoju Eksportu udzielił Kostrzyńskim Zakładom Papierniczym kredytu 6 milionów dolarów na modernizację linii technol-

ogicznej do produkcji papieru.

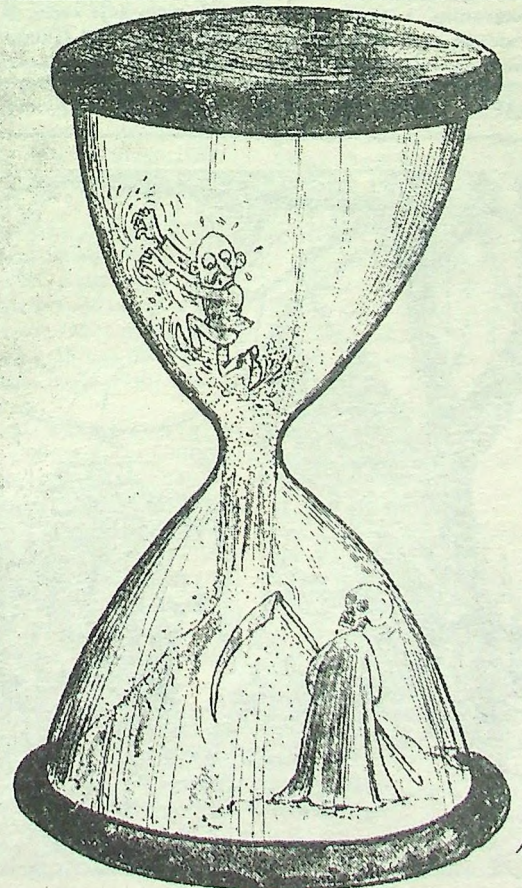
\* Skonstruowany w Centrum Badań Kosmicznych PAN analizator fal plazmowych przeszedł pomyślnie testy w laboratoriach NASA.

\* Francja zamierza zwołać w przyszłym tygodniu spotkanie ministrów spraw zagranicznych państw członkowskich Rady Bezpieczeństwa na temat kryzysu jugosłowiańskiego.

\* ONZ wstrzymała dostarczanie drogą lądową pomocy humanitarnej dla Kambodżańczyków, z powodu częstych ataków partyzanckich na konwoje

\* J. Perzes de Cuellar potwierdził, że z końcem tego roku kończy działalność jako sekretarz generalny ONZ.

## GALERIA SATYRYKONU



WILLIAM LIEVENS

## RING WOLNY

Wszystko zaczęło się od dumnowatej Wandy, która odrzuciła niemieckie awanse i ze wstydu utopiła się w Wiśle. Ile potem musiał wydać jej tatuś na przeproszenie tak potraktowanego gościa, o tym już legenda milczy. Ale w ten sposób narodził się polski zwyczaj przepaszania, którego właściwy i chyba jedyny w swoim rodzaju spektakl obserwujemy obecnie.

Jako naród, za pośrednictwem prezydenta Najjaśniejszej, marszałków Sejmu i Senatu, rzeszy panów posłów i senatorów, przeprosiliśmy już chyba wszystkich. No, może z wyjątkiem Rosjan, ale to temat do przemyślenia.

Najwcześniej błagaliśmy o wybaczenie Niemców, zaraz potem, na izraelskiej ziemi, przeprosiliśmy Żydów. Chwila - i już prosiliśmy o wybaczenie Czechów i Słowaków. Ostatnio przyszła kolej na Litwinów i Ukraińców.

Walimy się więc w pierś i korzymy przed wszystkimi, którzy tylko przewinęli się przez naszą historię. Brakuje jeszcze tego, że przeprosimy Malgazy za to, że przed wojną chcieliśmy wysłać Żydów na Madagaskar.

Mówiąc jednak poważnie. Jestem ciekaw czy kiedykolwiek przeproszą nas inni. Niemcy za II wojnę światową Żydzi za kalumnie i uznawanie ka-

# Legnicki proces stulecia

- Nie. Prokurator Michalak przyjechał tam wcześniej. Ja byłem przywieziony nyską razem z tym policjantem. Od niego dowiedziałem się, gdzie mam prowadzić.

Wstaje - wezwana przez sędziego oskarżona Bożena M.

- Oskarżona widziała, gdzie podczas wizji poprowadził prokuratora Ryszard S. Czy oskarżona mieszkała w tej klatce?

- Nie, nigdy. Nie przypominam sobie, kto tam mieszkał. Ja mieszkałam na tej ulicy, ale naprzeciwko.

Znowu pracuje magnetowid. Ryszard S. opowiada o dwóch polskich chłopcach, którzy krytycznego dnia bawili się na podwórku i siłą rzeczy widzieli całe zajście. Jeszcze raz omawia jego przebieg. Mówi, jak Edward H. uderzył siekierą w głowę zwabionego do mieszkania Piotra Ch.

Siedzący obok mnie Cyganiec są wyraźnie poruszeni. - To bzdura - tłumaczy - to fałsz. Trzy, cztery razy ostrzem siekiery w głowę? Toż byłaby to masakra...

- Jak się pani czuje pani Anno Ch. - sędzia znów nakazuje wyłączenie magnetowidu.

- Czy może zrobić przerwę?

- Nie, nie jest potrzebna. Będę tu siedzieć, proszę kontynuować - mówi matka zamordowanego, skurczona, szara, pobladła.

... Piotrek już nie krzyczał, tylko charczał. I wtedy Bożena zaczęła go dusić...

- Jaka Bożena - pyta z ekranu prokurator.

- No, ta Grażyna, ja się pomyliłem.

Potem - na wizji - myli się jeszcze raz, kiedy opowiada w jaki sposób wynosili z mieszkania Piotra Ch.

- Skąd mieliście kluczyki do jego samochodu - pyta Michalak.

- Bożena mi je dała.

- Jak Bożena?

- Nie Bożena, tylko Grażyna.

Pytany o przyczynę tych pomyłek w trakcie eksperymentu śledczego, siedzący na ławie oskarżonych Ryszard S. uparcie tłumaczy że nie znał współoskarżonej, że o wszystkim dowiedział się od policjantów i dlatego go się płał...

W telewizorze - Ryszard S. prowadzi prokuratora i towarzyszącego im nieodłącznie policjanta

trasą, którą - jak mówi - wieźli Piotra Ch. z ulicy Inwalidów nad jezioro w lasu złotoryjskim.

W pewnym momencie oskarżony podnosi rękę i prosi o chwilowe przerwanie projekcji. Sędzia udziela mu głosu. Ryszard S. raz jeszcze tłumaczy, że nie wiedział, gdzie idą, że wszystko wskazywali mu policjanci, chociaż taśma filmowa zdaje się tego nie potwierdzać...

Jego obrońca - z urzędu - mec. Dzięgała zauważa brak płynności w pracy kamery, "przeskok" we wskazywanym na filmie czasie z 12.59 na 13.01. Potem inni adwokaci również zwracają uwagę na te, powtarzające się szczegóły. Są także pytania o pojawiających się od czasu do czasu w kadrze ludzi.

Wezwany później przez Sąd do wyjaśnienia tej kwestii, prokurator Michalak oświadcza:

- Cały eksperyment śledczy zabezpieczony był przez policjantów. Jeśli chodzi o przerwę w nagraniu - zostawiam to ocenie Wysokiego Sądu, bowiem próbuje mi się tu zarzucić jakieś manipulacje. W laboratorium kryminalistyki można rozstrzygnąć czy nagranie było odpowiednio montowane, czy nie.

Na ekranie - podejrzany Ryszard S. opisuje makabryczną scenę w lasu złotoryjskim. Pokazuje i oznacza miejsca, gdzie stali wówczas współoskarżeni, określa i omawia ich role podczas przepełnienia zwłok.

- Tu stała Grażyna M., tu Robert H., a ci chłopcy, których przyprowadził Edek H. byli nieco dalej - mówi. Prowadzi prokuratora wraz z policjantem i wskazuje, gdzie mają wbić znaczki z numerami oznaczającymi poszczególne podejrzanych.

Kiedy znów opowiada szczegółowo, jak doszło do przepełnienia zwłok, prezentując to na leżącym w trawie policjancie, matka zamordowanego nie wytrzymuje, wstaje z ławki wychodzi z sali.

... prokurator Michalak woła do towarzyszących mu osób: uważajcie na te kołki, ja się tu przewróciłem podczas poprzedniej bytności...

Natychmiast wychwytyują to obrońcy oskarżonych. Mecenat Dzięgała wnioskuje wręcz, że prokurator dysponuje jakimiś do-

datkowymi materiałami dowodowymi i wnosi o ich ujawnienie.

- Wszystkie materiały zostały przedstawione Wysokiemu Sądowi - twierdzi indagowany. - Faktem jest, że byłem w tym miejscu dzień wcześniej - podczas eksperymentu, przeprowadzonego z udziałem nieletnich świadków tej zbrodni.

Nagrany na taśmie magnetofonowej eksperyment śledczy przenosi się na ulicę Hutników, pod mieszkanie Lilki, która - jak wyjaśnia podejrzany "handlowała wódką" i u której ukryto w piwnicy dolną część ciała Piotra Ch.

- W takiej dużej lodówce, w której było dużo żółtego sera - dobiega z telewizora głos Ryszarda S.

- Materiał z wizji jest niepełny - mówi któryś z adwokatów. - Ekipa śledcza zatrzymywała się przed drzwiami mieszkań na ulicy Inwalidów, na ulicy Hutników, przed piwnicą, nie wchodząc do wnętrza tych pomieszczeń. Dlaczego?

- Wysoki Sądzie - odpowiada prokurator Michalak. - Ekipa śledcza prowadzona była przez oskarżonego spontanicznie, nie wiedząc, gdzie zostanie skierowana. Nie mieliśmy prawa wchodzić do tych pomieszczeń bez uprzedzenia i przygotowania lokatorów. Później zostały przeprowadzone oględziny tych miejsc.

Jeszcze raz adwokaci poruszają kwestię przerw na taśmach magnetofonowej i magnetofonowej - z przesłuchania oskarżonego w dniu 25 maja 1990 roku.

- Jeśli chodzi o nagrania magnetofonowe - potwierdzam, takie przerwy miały miejsce, choćby na odpoczynek dla podejrzanego, na czas do przemyśleń, czy zwykle zrobienie herbaty. Co do kasety wideo - Wysoki Sądzie, ja nie byłem przecież operatorem, cały czas siedziałem przy oskarżonym, można wezwać i przesłuchać w tej sprawie operatora - tłumaczy Michalak.

Po odtworzeniu materiału filmowego z wizji lokalnej i wysłuchaniu uwag wszystkich stron, Sąd zarządza dwudziestominutową przerwę. Wcześniej jednak mecenas Ściagała, broniący Roberta H.,

składa wniosek o uchylenie aresztu wobec jego klienta. Powołuje się przy tym na sytuację rodzinną oskarżonego.

- Jego żona urodziła dziecko w czasie, kiedy Robert H. przebywał w areszcie. Oskarżony musi pomóc finansowo rodzinie. Wnoszę o zmianę aresztu na dozór prokuratorski.

Prokurator zgłasza sprzeciw.

Po naradzie sędziego Pachowicz ogłasza, iż Sąd nie wyraził zgody na zwolnienie Roberta H. Zarządził też odroczenie rozprawy do 15 października br., motywując m.in. iż Sąd musi mieć czas na analizę

dotychczasowego jej przebiegu, a także na zawiadomienie świadków o stawieniu się przed Temidą. Koronnymi wśród nich wydają się być nieletni: Agnieszka N., Andrzej L., Marcin N. i Sebastian K., którzy widzieli fragmenty zaistniałego 14 stycznia 1988 roku przestępstwa. Dlaczego przeszło dwa lata milczeli, jak przebiegać będzie ich konfrontacja z oskarżonymi - to chyba podstawowe pytania, na których odpowiedzi czekać będziemy przez najbliższe trzy tygodnie.

Tadeusz Jurand

## KRONIKA POLICYJNA

### Legnica

\* Jak się bawią nasi milusińscy wskazuje przykład trzech uczniów szkoły podstawowej nr 12. W piątek 13-letni Tomek B., oraz dwóch 12-letnich Krzysiów o nazwiskach zaczynających się na literę K. zabijało czas na wagarach okradając kioski. Przez klientów zostali zatrzymani w kiosku Stanisławy G., gdzie usitowali skraść torby tzw. kangurki. Wartość ich łupu wyniosła 22.500 zł.

\* Złodzieje skradli w piątek ok. godz. 16.00 z parkingu przy hotelu "Cuprum" fiata ritmo o nr rej. LBI 0998, którego właściciel, obywatel Czecho-Słowacji Josef R. z Liberca wycenił na 6,5 tys. DM.

\* Tego typu napad legnicka policja odnotowała po raz trzeci 20 września ok. godz. 15.05 do przechodzącej ulicą Poznańską Alfy H. podjechał motocykl "Jawa", na którym zasiadało dwóch młodych mężczyzn z twarzami ukrytymi w czarnych kaskach. Pasażer wyrwał kobiecie torebkę z dokumentami i reklamówkę z zakupami. W sumie wartość straconych rzeczy wyniosła 400 tys. zł. Na szczęście ofiara zapamiętała numery rejestracyjne pojazdu, po których policja natrafiła na ślad zmotoryzowanych bandziorów.

\* 20.09 mieszkańcy jednego z bloków przy ul. Księżycowej poculi intensywny zapach gazu. Po wejściu do jednego z mieszkań znaleziono w kuchni zwłoki 42-letniego Stanisława C. Pozostawił on list, w którym

wyjaśnił przyczyny samobójstwa.

\* W sobotę ujawniono włamanie do Szkoły Podstawowej nr 10, skąd skradziono 50 długopisów, kalkulatory i dwie paczki kawy. Wartość łupu złodziei wyniosła 300 tys. zł.

\* Tego samego dnia w podwórzu jednego z budynków przy ul. Złotoryjskiej ujawniono zwłoki kolejnego samobójcy, 75-letniego Witolda L., który się powiesił. Policja wykluczyła działanie osób trzecich.

\* W niedzielę o godz. 5.20 rano kierująca polonezem Brigida Sz. wymusiła pierwszeństwo na skrzyżowaniu Moniuszki z Waszkiewicza i zderzyła się z autobusem WPK. Doznała złamania dwu żeber, a samochody zostały uszkodzone na 10 mln zł.

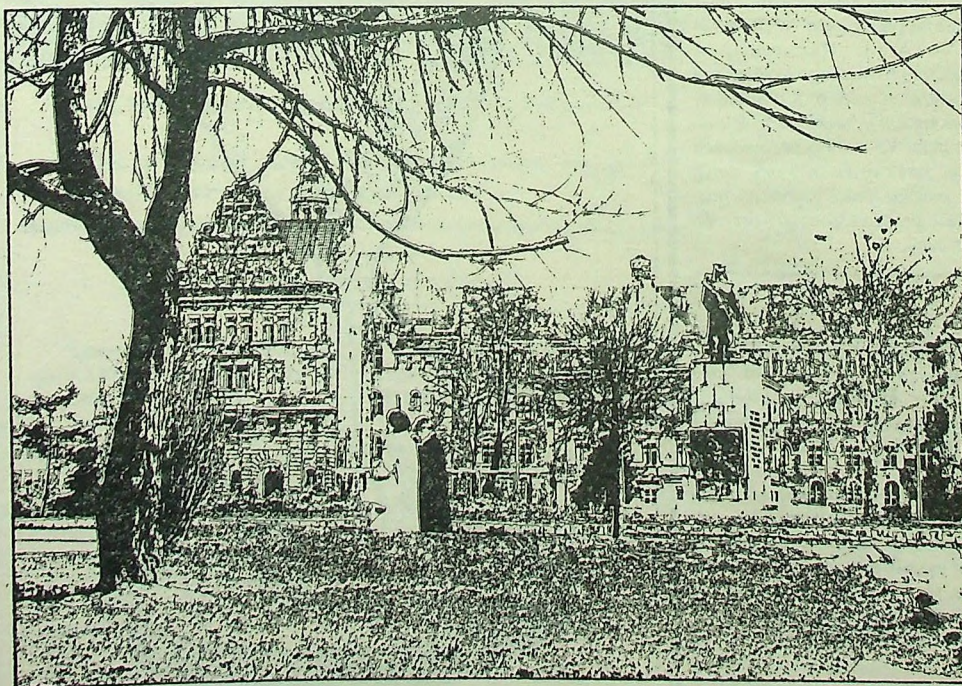
### Polkowice

\* W piątek w oddziale polkowickim Banku Zachodniego ujawniono fałszywy banknot 500-ty-sięcny. Jak ustalono fałszywka pochodziła z utargu w sklepie zakam-towskim.

### Złotoryja

\* 20.09 nieznanymi sprawcy włamali się do szkoły podstawowej w Modlikowicach gm. Zagrodno. Złodzieje skradli sprzęt RTV, zastłony okienne i zmienne obuwie dziecięce - wartość całego łupu 3 mln zł. Na marginesie tej informacji - złotoryjscy złodzieje już nie mają umiaru. Po jakie licho wam tenisówki? Co już taka bryndza w fachu?

## DAWNA LEGNICA W OBIEKTYWIE MIECZYŚŁAWA PAWEŁKA



LEGNICA, 1962. PLAC SŁOWIAŃSKI.

## Więści z legnickiego Ratusza

- Mimo wielu trudności finansowych z budżetu miasta Legnicy realizowane są w roku bieżącym takie oto inwestycje: przedszkole na Os. Piekary, uzbrojenie domków jednorodzinnych na Os. Piekary B-6, B-8, D-2, D-3, oraz na Os. Sienkiewicza, sieć centralnego ogrzewania od Akademii Rycerskiej do ul. Jagiellońskiej, przepompownia na Os. Piekary, ulica nr 4 na jedn. B Osiedle Piekary, nawierzchnia ul. Olskowskiej Os. Białe Sady), a także Akademia Rycerska. Ponadto Urząd Miasta partycypuje w kosztach takich inwestycji, jak: Szkoła Podstawowa nr 20 na Os. Piekary i Wojewódzkie Centrum Telekomunikacji przy ul. Świerczewskiego. Natomiast zakończono w br. budowę kolektora na ul. Okrę-

żnej i tymczasowe targowisko przy ul. Iżerskiej.  
- Wydział Spraw Obywatelskich Urzędu Miasta Legnicy informuje, że w okresie od 1 października br. do 7 listopada br. odbędzie się rejestracja przedpoborowych. Obowiązkowi zgłoszenia się do rejestracji podlegają mężczyźni - obywatele polscy - urodzeni w roku 1973, zamieszkali w Legnicy - stale lub zameldowani na pobyt czasowy ponad 2 miesiące oraz urodzeni w latach 1967-1972, którzy nie dokonali obowiązku rejestracji we właściwym czasie. Nie otrzymanie wezwania nie zwalnia od obowiązku zgłoszenia się w do rejestracji. Rejestracja odbywa się w pokoju 215 Urzędu Miasta Legnicy, w godzinach od 8.00 do 14.00.

# Gdzie woda czysta i trawa...

Z Tadeuszem Berlińskim dyrektorem Wydziału Ochrony Środowiska i Zasobów Naturalnych Urzędu Wojewódzkiego w Legnicy rozmawia Jacek Szlemo

**\* Jak się czuje osoba odpowiedzialna za ochronę środowiska, pracująca w rejonie klęski ekologicznej?**

- Tu przynajmniej wiem, że jestem potrzebny. Ale mówiąc poważnie, obszar autentycznej ekologicznej klęski, to strefy ochronne wokół naszych hut miedzi. Nastąpiła tam, czyli wokolicach HM "Legnica" i HM "Głogów" I, całkowita degeneracja gleby, a roślinność nafaszerowana jest pierwiastkami ciężkimi. Te strefy, to nie obszary klęski, to obszary śmierci. Dotyczy to również okolic "Żelaznego Mostu", czyli składowiska odpadów poliflotacyjnych ZG "Rudna". Wszystko to powoduje że nasze województwo zalicza się do rejonów zagrożenia ekologicznego.

**\* I Pan, po prostu, rejestruje te fakty?**

- Dzisiaj zagrożenie naszego środowiska naturalnego przestało być tematem tabu. Nie tylko zbieramy informacje o zagrożeniach ale, jako rządowa administracja terenowa, możemy stosować represje wobec trucicieli. Niedawno powstał dokument "Polityka ekologiczna państwa"; jest to sygnał, że słowo "ekologia" przestało być hasłem a jest poważnie traktowanym problemem. Obydwie nasze huty znalazły się na "czarnej" liście 80 najbardziej uciążliwych dla środowiska przedsiębiorstw. My, ze swej strony, ustaliliśmy listę 14 przedsiębiorstw w województwie, których dbałość o środowisko pozostawia wiele do życzenia. Wzorem administracji centralnej, zobowiązaliśmy je do przedstawienia planów zabezpieczeń do roku 1995. Jeśli źródła zanieczyszczeń nie będą zlikwidowane, to zostaną one decyzjami administracyjnymi, po prostu, zamknięte. Nie znaczy to, że na najbliższe cztery lata pozostawiamy te zakłady bez ekologicznego dozoru. Jeśli stwierdzimy, że na najbardziej szkodliwych wydziałach nie dzieje się nic, w celu poprawienia sytuacji, będziemy po prostu wkraczać wcześniej.

**\* Czyli stan ochrony środowiska, którego symbolem jest kolor zielony, ma u nas, na razie przynajmniej czarne barwy?**

- Niezupełnie. Optymizmem napała fakt, że wódczarze poszczególnych gmin zrozumieli potrzebę ochrony środowiska. Wcześniej naczelnicy czekali na tzw. zadania

zlecone, finansowane przez wojewodę. Teraz sami szukają środków na nowe inwestycje. Daje się to zauważyć szczególnie w zakresie ochrony wód. Złotyryja i Chojnów przystąpiły do modernizacji oczyszczalni ścieków. Miasta, które do tej pory zupełnie były pozbawione tego typu urządzeń, czyli: Przemków, Ścinawa i Prochowice - rozpoczynają budowę oczyszczalni. Samorządy autentycznie żyją problemem ekologii i to daje dobre rokowania na przyszłość.

**\* Bronchity, alergie, bóle głowy, to normalne (?) stany u najmłodszych legniczan...**

- Dzięki pieniądzązom z Wojewódzkiego Funduszu Ochrony Środowiska 8000 dzieci z najbardziej zagrożonych obszarów województwa pojechało na kolonie zdrowotne. Oprócz tego, wraz z Wojewódzką Poradnią Matki i Dziecka oraz Fundacją Ziemi Sądeckiej i Pszczelarstwa Polskiego, zorganizowaliśmy eksperymentalne leczenie 200 dzieci w ośrodku "Polańczyk" nad Soliną. Dzieci, które przed wyjazdem zostały przebadane, poddano kuracji lekami pochodzącymi z produktów pszczelich. Badania przeprowadzono także po zakończeniu turnusu. Dysponujemy więc materiałem porównawczym. Zgodnie z przypuszczeniami okazało się, że produkty pszczele mogą mieć zbawienny wpływ na zatrute organizmy w organizmach niektórych dzieci stwierdzono nie tylko zablokowanie wchłaniania pierwiastków ciężkich, ale spadek ich zawartości, czasami nawet i o połowę. Teraz naszym pragnieniem jest kontynuowanie badań nad miodelecznictwem i przejście od eksperymentu do praktyki. W tym celu powstaje poradnia, mająca na celu pomoc dzieciom pochodzącym z terenów ekologicznie zagrożonych. Chcemy także w przyszłym roku poszerzyć formułę wypoczynku zdrowotnego. Jeśli tego typu wyjazdy poprawią stan zdrowia naszych dzieci to, po prostu, nie wolno nam z tego rezygnować.

**\* W nazwie wydziału, którym Pan kieruje jest mowa także o ochronie zasobów naturalnych. KGIM znajduje się w okresie prywatyzacji. Czy własnością nowej spółki staną się również pokłady miedzi?**

- Znowelizowane Prawo Górnicze mówi, że prawo własności do

gruntów nie jest tożsame z prawem własności do kopalni. Eksploatacja uzależniona będzie od uzyskania odpowiedniej koncesji. Trudno się spodziewać, że Kombinat, po prywatyzacji, takiej koncesji nie otrzyma, ale nie znaczy to, że państwo wyzbędzie się prawa własności wobec złóż.

**\* Województwo legnickie, to nie tylko miedź. Kiedyś głośno było o ogromnych złożach węgla brunatnego...**

- Perspektywiczny plan zagospodarowania kraju przewiduje, że do roku 2010, węgiel nie będzie u nas wydobywany. Bogactwo złóż zalegających niektóre obszary naszego województwa nie jest w stanie wyrównać strat w środowisku naturalnym, jakie przy odkryciu węgla mogą powstać. Dlatego stoimy na stanowisku, że o tych złożach należy zapomnieć. W grę wchodzi kilkaset hektarów lasu, zakłócenie równowagi wodnej, utrata gruntów rolnych. Poza tym, naruszenie olbrzymich warstw ziemi, konieczne do odsłonięcia złoża, może doprowadzić do tego, że Legnica znajdzie się w rejonie aktywności sejsmicznej! Krótko mówiąc, nie oplaca się skórka za wyprawkę. Uruchomienie na naszym terenie ogromnej elektrowni, co byłoby naturalną konsekwencją eksploatacji węgla brunatnego, w połączeniu z przemysłem już istniejącym - to byłaby zagłada życia biologicznego w naszym regionie. Na szczęście, dziś myślenie ekologiczne bierze górę nad myśleniem stricte gospodarczym. Przykładem tego jest zaprzestanie przygotowań do eksploatacji złoża piasku podsadzkiego wokolicy Suchej Górnej. I choć uzyskanie piasku jest niezmiernie ważne dla funkcjonowania kopalni, to jednak względy ekologiczne wzięły górę.

**\* Będzie więc czystiej i zdrowiej?**

- Na pewno, tylko nie spodziewajmy się cudu. Potrzebujemy lat na osiągnięcie norm światowych. W tej chwili ważna jest świadomość zagrożenia i konkretne działania w celu ich eliminowania.

**\* Wobec tego umawiam się z Panem na ryby nad Kaczawą, a na razie - dziękuję za rozmowę.**

- Kiedy już uporamy się z największymi problemami, to pewnie znajdę czas na ryby. Kto wie, może już niedługo i może rzeczywiście nad Kaczawą.

## PROSTO Z GIEŁD



### Legnicka

**Samochody (ceny wywoławcze):**

Mercedes 200D - 78 r. - 35 mln zł, polonez - 80 r. - 40 mln zł, audi 100L - 80 r. - 19,5 mln, fiat 125p. - 86 r. - 22 mln, dacia - 82 r. - 15 mln, nysa - 79 r. - 12,5 mln, Łada tawryja - 91 r. 32 mln + clo, polonez - 84 r. - 20 mln, opel kadet - 82 r. - 32 mln, ford escort - 85 r. - 55 mln.

**Delikatesy:**

Banany - 10 tys. zł, winogrona białe - 20-22 tys., winogrona czerwone - 18 tys., cytryny - 10-11 tys., pomarańcze - 10 tys., grejpfruty - 11-12 tys., kiwi - 4 tys. (szt.), arbuzy - 3-5 tys., nektarynki - 19-22 tys., brzoskwinie - 18-20 tys., papryka zielona - 11 tys., papryka czerwona - 18 tys., papryka żółta - 12 tys.

**Sprzęt RTV:**

Magnetowidy: Sony - 4 mln zł,

Goldstar - 3,15 mln. Toshiba - 3,6 mln, JVC - 3,5 mln, Scharp - 3,4 mln

**Odtwarzacze:** NEC z możliwością nagrywania - 2,650 mln, Orion - 2 mln, Akai z możliwością nagrywania 2,550 mln,

Telewizor Hinari 20 cali - 3,6 mln, magnetofon Technics - 3,350 mln.

**U Rosjan:**

Zegar z kukułką - 200 tys. zł, kurtki skórzane włoskie - 1,1-1,3 mln, kalosze 50 tys., aparat fotograficzny Practica BCA - 1,4 mln, obrus - 25 mln, skarpety - 3 tys., wiertarka udarowa - 850 tys., namiot 2-osobowy - 250 tys., kuchenka gazowa z butlą - 500 tys., waga spożywcza elektroniczna - 1 mln, miska metalowa - 5 tys. zł, robot kuchenny - 1 mln. zł.

### Lubińska:

Na lubińskiej giełdzie samochodowej nadal panuje ogromny ruch. W sobotę było 2242 pojazdy, z czego 378 sprzedano. Ustawiono również mnóstwo stoisk z akcesoriami motoryzacyjnymi, artykułami przemysłowymi i spożywczymi. Szacuje się, że sobotnią giełdę w Lubinie odwiedziło około 30 tysięcy osób. Ruch był tak wielki, iż organizatorzy przedłużyli czas funkcjonowania giełdy do godziny 14.00.

W niedzielę natomiast wystawiono 714 pojazdów i zawarto 139 transakcji. Skutecznie zabezpiecza imprezę miejscowa policja.

A oto notowania w złotych polskich:

**Fiat 126 p lifting** - 1991 r. 25-29 mln, 1990 r. 23-27 mln, 1989 r. 20-23 mln, 1988 r. 18-20 mln, 1987 r. 16-19 mln, 1986 r. 14-16 mln **Fiat 126 p standart** - 1986 r. 12-15 mln, 1985 r. 12-14 mln, 1984 r. 10-12 mln, 1983 r. 9-11 mln, 1982 r. 9-10 mln, 1981 r. 8-9 mln, 1980 r. 6-8 mln.

**FSO 1500** - 1990 r. 32-37 mln, 1989 r. 28-30 mln, 1988 r. 26-27 mln, 1987 r. 20-28 mln, 1986 r. 22-25 mln, 1985 r. 16-18 mln, 1984 r. 15-17 mln, 1983 r. 14-16 mln, 1982 r. 12-14 mln, 1981 r. 11-13 mln **polonez** - 1991 r. 50-54 mln, 1990 r. 45-48 mln, 1989 r. 34-40 mln, 1988 r. 34-37 mln, 1987 r. 27-33 mln, 1986 r. 24-31 mln, 1985 r. 22-26 mln, 1984 r. 18-20 mln, 1983 r. 19-21 mln, 1982 r. 14-17 mln, 1981 r. 14-16 mln.

**Skoda favorit** - 1991 r. 60 mln, 1990 r. 58 mln Skoda 105 S - 1985 r. 28 mln, 1982 r. 19 mln Skoda 120 L - 1989 r. 42 mln Łada samara 1300 - 1991 r. 60 mln, 1989 r. 49 mln Łada 1500 - 1981 r. 15 mln, Wartburg - 1988 r. 21 mln, Dacia - 1990 r. 38 mln, 1982 r. 13 mln.

**Mercedes 190 D** - 1988 r. 178 mln, 1983 r. 90 mln Mercedes 200 D - 1982 r. 39 mln Mercedes 240 D - 1986 r. 208 mln, 1979 r. 34 mln Mercedes 300 D - 1986 r. 190 mln, 1979 r. 46 mln VW turbo golf - 1990 r. 155 mln, 1988 r. 89 mln, 1981 r. 28 mln, VW passad CL - 1989 r. 150 mln VW jetta - 1986 r. 78 mln, 1980 r. 25 mln VW sieroco - 1985 r. 46 mln Audi 80 D - 1989 r. 217 mln, 1988 r. 145

mln, 1985 r. 65 mln Audi 100 - 1984 r. 60 mln, 1980 r. 27 mln BMW 316 - 1991 r. 290 mln BMW 7301 - 1987 r. 220 mln BMW 316 - 1984 r. 69 mln BMW 520 - 1983 r. 57 mln.

**Ford escort 1,3** - 1982 r. 32 mln Ford escort 1,4 - 1986 r. 63 mln Ford taunus - 1989 r. 115 mln, Ford sierra 1,6 - 1983 r. 48 mln, Ford sierra 2 L - 1990 r. 130 mln, Ford sierra 2,3 L - 1986 r. 62 mln, 1984 r. 56 mln, Ford scorpio - 1987 r. 140 mln Ford orion - 1988 r. 88 mln Opel omega - 1987 r. 105 mln Opel kadet 1,3 L - 1986 r. 76 mln, 1985 r. 59 mln Opel kadet 1,6 - 1983 r. 37 mln, 1982 r. 35 mln Opel ascona - 1985 r. 65 mln, 1984 r. 45 mln Opel vectora - 1991 r. 115 mln.

**Mazda 626** - 1984 r. 49 mln, 1983 r. 38 mln Mazda 323 - 1981 r. 31 mln Nissan suny - 1987 r. 100 mln Nissan micra - 1991 r. 115 mln Nissan prima - 1991 r. 175 mln Toyota corolla - 1986 r. 65 mln Toyota carina 2 - 1988 r. 89 mln.

**Fiat uno** - 1990 r. 70 mln, 1989 r. 55 mln Fiat ritmo - 1983 r. 24 mln Fiat panda - 1985 r. 35 mln Fiat regata - 1989 r. 71 mln, 1983 r. 43 mln Fiat lancia - 1986 r. 150 mln Citroen AX - 1990 r. 260 mln Citroen BX 16 - 1985 r. 60 mln, 1983 r. 44 mln Citroen visa - 1988 r. 62 mln Peugeot 205 - 1986 r. 67 mln, 1985 r. 45 mln Peugeot 405 - 1988 r. 98 mln Renault 9 - 1986 r. 47 mln Renault 11 - 1989 r. 50 mln, 1984 r. 45 mln Renault 19 1990 r. 112 mln, 1989 r. 110 mln Renault 21 - 1988 r. 89 mln, 1986 r. 59 mln.

**Samochody dostawcze:**

Nysa - 1990 r. 32-35 mln, 1985 r. 20 mln Żuk - 1990 r. 32 mln, 1986 r. 22 mln Star 200 - 1990 r. 75 mln Liaz - 1990 r. 170 mln, Mazda - 1990 r. 145 mln MAN - 1980 r. 130 mln Scania - 1984 r. 280 mln VW trans - 1987 r. 99 mln, 1984 r. 48 mln, 1981 r. 37 mln Ford trans - 1987 r. 110 mln, 1985 r. 55 mln.

**Motocykle:**

Jawa 350 - 1991 r. 5 mln, 1990 r. 4,5 mln, 1988 r. 3,5 mln MZ 250 - 1990 r. 8 mln Simson - 1989 r. 6 mln, 1988 r. 5 mln.

**Przyrządy campingowe:**

M 126 E - 1986 r. 15 mln, 1982 r. 11 mln.

### Ogłoszenia drobne

Sprzedam cukier - worki 50kg  
cena 4400 zł/kg, RACOM Legnica  
Rynek 27, tel. 277-80 po 11.00.

Sprzedam komfortowe mieszkanie M-4 II piętro na osiedlu "Pickary". Wiadomość: Legnica, ul. Partyzantów 8/6.

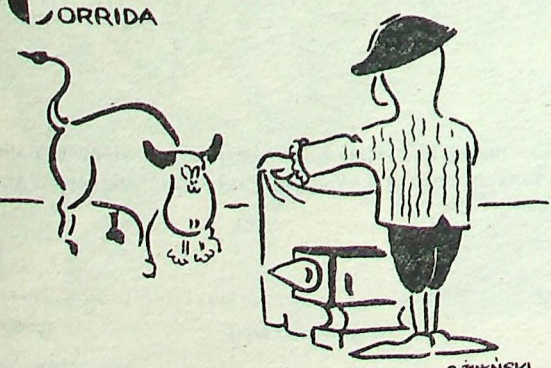
### Fraszka dnia

Pole chwały też się zachwaszcza.  
Sławian

## SŁOWNIK POLSKO-POLSKI

Rys. CEZARY ŻOŁYŃSKI

CORRIDA



C. ŻOŁYŃSKI

### Rury żeliwne kielichowe dł. - 2 m

grubość ścianki - 5 mm  
Ø 50 - orientacyjna cena - 50 tys. zł  
Ø 100 - orientacyjna cena - 90 tys. zł  
za 1 szt.

Przy większych zamówieniach - udzielamy rabatu

poleca

firma RACON - Legnica  
tel. 277-80 lub 268-13 (po południu)  
Zamówienie przyjmujemy do  
15 września.

## ZH-P ZAKMAT

oferujemy do sprzedaży hurtowej i detalicznej  
opony samochodowe, opony do maszyn górniczych,  
opony do wózków przemysłowych,  
węże gumowe, taśmy przenośnikowe, pasy klinowe,  
uszczelniacze i łożyska wszelkich typów

Informacje: ZH-P ZAKMAT Polkowice  
tel. 472831, 472832, 451753  
fax 472100, tlx 0787327, 0787462

## OBUWIE

sportowe, domowe i użytkowe dla dzieci i dorosłych

już od 30 tys. zł

## KONFEKCJĘ

Spódnice, spodnie i garsonki renomowanych firm krajowych i zagranicznych oraz wiele innych, atrakcyjnych towarów poleca

## HURTOWNIA NOT

Legnica ul. Złotoryjska 87 tel. 287 - 10

**ZAPRASZAMY** w godzinach 7.30 - 15.30

### NAJNIŻSZE CENY W POLSCE !

Regał meblowy już za 412 tys. zł

oraz

komplety wypoczynkowe, ławy kuchenne, meblścianki,  
stoły, krzesła

### ZAMRAŻARKA

Firmy ROSIERES  
(pobór mocy 0,8 kW w ciągu 24 h)  
już za 5.500 tys. zł

**UWAGA!**

oraz

pralki, lodówki i sprzęt AGD

poleca FIRMA BiK

**ZAPAMIĘTAJ !**

Legnica, ul. Obrońców Stalingradu 5 (w podwórzu)

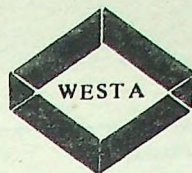
Zapraszamy w godz. 10.00 - 18.00

## BIURA OGŁOSZEŃ "GAZETY LEGNICKIEJ"

LEGNICA  
ul. Złotoryjska, tel. 222-43, tlx 787270

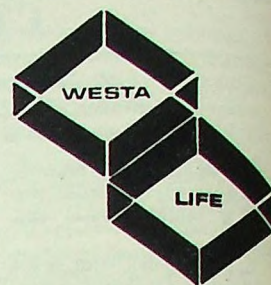
JAWOR  
redakcja "Gazety Jaworskiej" - Rynek 4, tel. 3148

ZŁOTORYJA  
ul. Bohaterów Getta Warszawskiego 6



ZAKŁAD UBEZPIECZEŃ "WESTA" SA  
PRZEDSTAWICIELSTWO W LUBINIE

ul.1-go Maja 13



ZAKŁAD UBEZPIECZEŃ "WESTA LIFE"  
ODDZIAŁ W LUBINIE ul.1-go Maja 13

## ZAPRASZAMY DO SWOICH AGENCJI W:

- GŁOGOWIE ul.Sienkiewicza 1, tel.33-56-84
- JAWORZE ul.Piłsudskiego 11, tel.43-64
- LEGNICY ul.Gwiazdna 8, tel.607-05
- ZŁOTORYI ul.Słowackiego 2, tel.901 w. 033
- POLKOWICACH ul.Legnicka 15, tel.45-15-10
- CHOJNOWIE ul.Kolejowa 24, tel.201 w.278

Zakład Ubezpieczeń "WESTA" SA informuje, że składka za ubezpieczenia komunikacyjne OC w 1992 r. nie zostanie podwyższona.

Klienci, którzy zawarli ubezpieczenia OC w "WEŚCIE" w 1991 r., przy opłacaniu składki za rok 1992 uzyskują obniżenie składki podstawowej o 10% zaś ci, którzy opłacili składkę roczną jednorazowo 30%. Od tak obniżonej składki podstawowej zostaną naliczone przysługujące zniżki i zwolnienia.

W roku 1992 wśród posiadaczy pojazdów, którzy zawrą roczną umowę ubezpieczenia OC w "WEŚCIE" z jednorazową opłatą składki zostaną rozlosowane nagrody w postaci

## 30 samochodów fiat 126p.

Zgodnie z Rozporządzeniem Ministra Finansów w sprawie ogólnych warunków ubezpieczenia odpowiedzialności cywilnej posiadaczy pojazdów mechanicznych za szkody powstałe w związku z ruchem tych pojazdów (Dz. U. 1990 r. nr 89 poz. 527) ubezpieczenie OC musi być wypowiedziane trzy miesiące przed końcem okresu ubezpieczenia, w przeciwnym razie przedłuża się na rok następny.

Jeżeli chcecie Państwo mieć możliwość swobodnego wyboru wśród ofert wszystkich zakładów ubezpieczeń musicie Państwa do końca września br. wypowiedzieć umowę ubezpieczenia u dotychczasowego ubezpieczyciela.

Wypowiedzenie umowy nie ogranicza możliwości ponownego wyboru dotychczasowego zakładu

### Atrakcyjność oferty WESTY to szeroka gama zniżek:

- za każdy rok bezszkodowej jazdy 10% (maksymalnie do 60%),
- za wiek pojazdu do lat 4 - 20%,
- za system ABS w pojeździe - 5%,
- dla właścicieli pojazdów, którzy posiadają prawo jazdy 10 i więcej lat - 10%,
- za kolor samochodu: biały, żółty i czerwony.

Składka po uwzględnieniu zniżek nie może być niższa aniżeli 40% składki podstawowej

**ZAPRASZAMY**

### WZÓR WYPOWIEDZENIA (należy złożyć do końca września)

.....  
(nazwisko i imię posiadacza pojazdu) (Zakład Ubezpieczeń)

.....  
(miejsce zamieszkania) (adres)

.....  
(gmina)

Wypowiadam z dniem 31 grudnia 1991 r. umowę obowiązkowego ubezpieczenia odpowiedzialności cywilnej posiadaczy pojazdów mechanicznych zawartą w Waszym Zakładzie Ubezpieczeń według polisy nr ..... z dnia .....

.....  
(marka pojazdu)

.....  
(nr rej. pojazdu) (miejsce i data) (podpis)

W sobotę o szesnastej legnickie CENTRUM SZTUKI - TEATR DRAMATYCZNY zaprosiło nas na inauguracyjne spotkania LEGNICKIEGO KLUBU "GOŃCA TEATRALNEGO". Wśród wypełnionej po brzegi widowni - m.in. MACIEJ NOWAK, redaktor naczelny tej gazety, ANDRZEJ LESZCZYŃSKI, dziekan Wydziału Uniwersytetu Gdańskiego, KRZYSZTOF KOPKA, krytyk teatralny i znana aktorka JOANNA SZCZEPKOWSKA... Słowem - wielka gala, a na scenie - uczniowie eksperymentalnej, drugiej klasy I LO w Legnicy.

Z dużym zainteresowaniem widzowie wysłuchują słów Anny Sznerch - inicjatorki i reżysera sztuki Jędrzeja Kitowicza "Opis Obyczajów". Pomysł przeniesienia na deskę teatru tej niezbyt lubianej przez młodzież lektury powstał na wycieczkowo-warsztatowym obozie licealistów w Cieszynie Drawskim, w sierpniu bieżącego roku. Prapremierę tej sztuki widziałam właśnie tam - przy zachodzącym słońcu, na schodach zabytkowego pałacyku tegoż ośrodka, a publicznością byli wówczas wczasowicze i przebywające na koloniach dzieci. Wtedy był absolutny sukces, ale z niepokojem czekałam, jak powiedzie się młodym aktorom na deskach prawdziwego teatru. Na szczęście zostawili tremę w garderobie! Przedstawili spektakl pełen fantazji i poczucia humoru, byli bardzo wiarygodni i autentyczni, zwłaszcza we fragmentach dotyczących kitowiczowego postrzegania szkolnego życia. Wy-

rażnie wzruszona JOANNA SZCZEPKOWSKA "zaliczyła" im po tym przedstawieniu pierwszy rok studiów aktorskich!

- Był taki okres, kiedy teatr nie wierzył, w to co robił. Nie wszyscy się już z tego ocknęli. Ale to co pokazali legnicy uczniowie było ze wszelki miar prawdziwe. Oni mają wszystko przed sobą - powiedziała pani JOANNA na spotkaniu z młodzieżą.

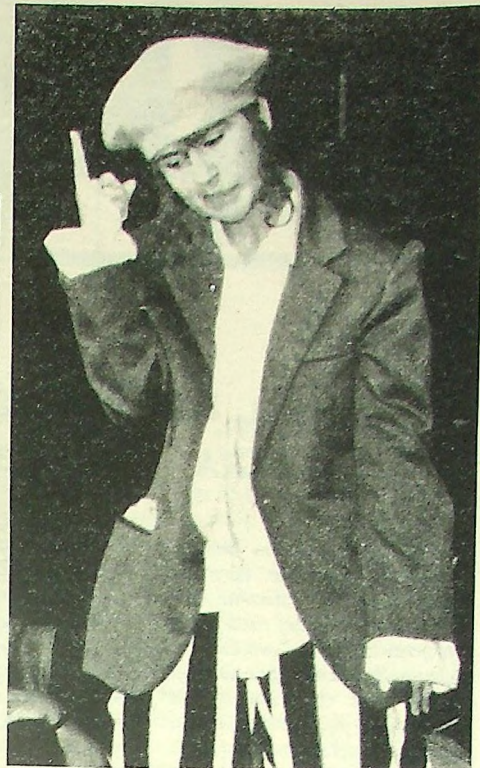
- Gdyby wcześniej skończyły się tamte czasy miałabym więcej sił do działania - dodała. - Przemiany, jakie następują w naszym kraju dają dużą szansę teatrom w małych ośrodkach. My, profesjonalści, też musimy się uczyć tego "nowego". Wędrować do różnych miejsc w Polsce, a nie czekać, aż nas ktoś zaprosi do gry. Aktor powinien być tam, gdzie jest dla niego praca - podkreśliła SZCZEPKOWSKA, dodając, że CHĘTNIE WYSTĄPIŁABY W LEGNICKIM TEATRZE.

Aktorka odpowiadała na wiele pytań, poza tymi, dotyczącymi jej życia prywatnego. Wtedy "wyręczył" ją naczelny "Gońca" twierdząc, że to temat zastrzeżony... Szkoda, że nie dowiedzieliśmy się, jak pani Joanna radzi sobie z pracą i domem, mając dwójkę dzieci. Ale - ponoć bożyszcze (?) scen i ekranów ma być zawsze uśmiechnięte i szczęśliwe. Taki, obraz musi zakodować sobie widz...

Następne spotkanie z miłośnikami sztuki Legnicki Klub "Gońca Teatralnego" wyznaczył na 5 października (sobota) o godz. 16.00

Jol.

## AKTORZY Z ILO



Fot. Stanisław Celoch

# SPORT

## I LIGA

### Ach, ten Koszarski! LEGIA - ZAGŁĘBIE 0:0

Pięć tysięcy widzów obejrzało wczoraj na stadionie przy ulicy Łazienkowskiej w Warszawie dobry, szybki i emocjonujący mecz, w którym przewaga należała wprawdzie do stołecznych piłkarzy, lecz lubinianie nie byli wcale "chłopcami do bicia". Obawialiśmy się, prawdę mówiąc, o drużynę Zagłębia, zmęczoną - fizycznie i psychicznie - nieudanym występem w Pucharze Europy Mistrzów Krajowych w Kopenhadze, z tamtejszym Broendby. Nasi futboliści nie popadli na szczęście w totalny stres i zaprezentowali w stolicy niezłą grę, świeżość, szybkość i dobre wyszkolenie techniczne. Podobnie jak w spotkaniu z Broendby,

świetnie wypadł bramkarz Krzysztof Koszarski, który obronił kilka groźnych strzałów Wojciecha Kowalczyka i jego kolegów - Sazonowicza, Sobczaka i Gmura. Na "Koszara" nie było po prostu sily! Szkoda niewykorzystanych szans, okazji stworzonych przez Gicelowa i Śliwowskiego, ale remis z nieobliczalną Legią nie ma się co wstydzić. Gdyby tak jeszcze "rozstrzelała" się lubińska młodzież przed pucharowym rewanżem z mistrzem Danii. W Warszawie Zagłębie grało w składzie: Koszarski, Pisz, Czachowski, Machaj, Wójcik, Pietrzykowski, Grech, Gicelow, Szewczyk (63' Stachurski), Najdek (46' Prokop), Śliwowski.

## II Liga

### Profesor Dyluś

Miedź - Odra  
Wodzisław  
3:1 (2:0)

- Miedź jest trudnym i wymagającym rywalem. Nie chciałbym nazywać tego spotkania meczem ostatniej szansy, lecz trudno przecenić jego znaczenie. Przynajmniej dla nas. Jeden punkt zupełnie by nas usatysfakcjonował... Tak mówił przed sobotnim meczem w Legnicy trener Odry Wodzisław Marian Piechaczek. Dodajmy od razu - tak mówił w czwartek, bo w sobotę trenerem już nie był i do Legnicy nie przyjechał. Odra wyraźnie dojuje w drugoligowym towarzystwie, a w piłkarskich klubach zasada jest jedna: zwalnia się wówczas szkoleniowca. W meczu z Miedzią wodzisławski zespół poprowadził Franciszek Krótki. Jego marzenia były wszakże podobne: wywalczyć na stadionie przy ulicy Orta Białego remis... Ale - niestety - aby uzyskać w Legnicy korzystny rezultat, trzeba sporo umieć. W sobotę "miedzianka" nie zagrała wcale "odlotowo", lecz za to - po profesorsku. W roli "wykładowcy" wystąpił Daniel Dyluś, który ma wyraźną ochotę prześcignąć w klasyfikacji najlepszych strzelców II ligi supersnajpera z Gorzowa - Zenona Burzawę. Odrze wpakował Daniel trzy gole, każdy ładniejszy od poprzedniego. Najpierw, w 42 minucie, Damian Cichecki, nota bene jeden z najlepszych zawodników Wodzisławia, sfaulował na polu karnym szarżującego Artura Wójcika i Dyluś nie miał kłopotów ze zdobyciem bramki z "jedenastki". Chwilę

później Marcin Ciliński minął się z dośrodkowaniem Tadeusza Gajdzisa, ale do piłki znów dopadł Dyluś i płaskim strzałem pokonał golkipera gości. Ten facet wie, gdzie się ustawić, ma po prostu instynkt rasowego napastnika! Udowodnił to raz jeszcze w 70 minucie spotkania, kiedy skutecznie wykończył piękną, indywidualną akcję Wójcika, przeprowadzoną na lewej stronie pola karnego Odry. Trochę wcześniej jednak, pewna swego Miedź rozluźniła nieco dyscyplinę taktyczną i pozwoliła rywalom na strzelenie tzw. kontaktowego gola. Zdobył go Tomasz Sosna, wykorzystując dalekie podanie jednego ze swoich kolegów. Legnicy obrońcy nie zdążyli wrócić w porę pod własną bramkę i Darek Płaczekiewicz był bezradny... Całe szczęście, że kontra Miedzi przyszła szybko! - tak to już bywa w naszym futbolu, że gra się czasem świetnie i traci punkty, jak na przykład w meczu z Polonią Bytom. A dziś Miedź wcale nie błyszczała, grała przeciętnie, ale strzelała bramki i to jest najważniejsze - skomentował drugi trener legnickiego zespołu Zygmunt Nedwidek. W sobotnim meczu Miedź grała w składzie: Płaczekiewicz, Kochanek, Michalski, Przerzywacz, Górski (74' Krawczyk), Gajdzis, Wójcik, Ciliński, Gierjekiewicz, Baziuk, Dyluś. Żółtą kartką sędzia A. Kalinowski z Plocka ukarał Cilińskiego. Widzów 4 tysiące.

Andrzej Pawelczyk

## WRESZCIE STRZELALI

Chrobry Głogów -  
Górnik Wałbrzych  
3:1 (2:1)

0:1 Lakus 12, 1:1 Jasiński  
19, 2:1 Gałka 25, 3:1 Jasiński 80.

Chrobry: Cuper - Stachowiak, Bukowski, Wanat, Piertruszko - Przybyłowski, Jasiński, Gałka, Cackowski (72' Machaj) - Pyc, Popiek.

...

Pierwsze minuty spotkania nie nastrojały do optymizmu kibiców Chrobrego. Goście wykorzystując swoje ligowe doświadczenie, opanowali środek pola uzyskując sporą przewagę. W 12 minucie obrona Chrobrego zaspala, a Lakus nie zwykł marnować prezentów. Na dobrą sprawę cała I połowa stała pod znakiem przewagi gości. Kilka udanych interwencji Cupera, słupki, poprzeczka - to argumenty przemawiające za siłą ofensywną wałbrzyszan.

Po 15 minutach opamiętała się linia pomocy gospodarzy. Kilka ładnych akcji zawiązali: Przybyłowski z Cackowskim. W 19 min. idealne podanie od Pycy otrzymał Jasiński, który plasowanym strzałem doprowadził do remisu. W 6 minut później kolejna kontra gospodarzy. Defensorzy Górnika próbowali zastawić pułapkę ofsajdową, ale nie cofnął się Radoski i z piłką poszedł Gałka, wygrwyając w finale rajdu pojedynkę z Wideckim.

Drugą połowę z dużym impetem rozpoczęli głogowianie, ale jedynym sukcesem było trafienie w poprzeczkę. Później znów przewaga gości, którzy zmarnowali kilka znakomitych okazji do zdobycia gola. Jednak, to Jasiński w 80 min. ustalił wynik meczu popisując się pięknym strzałem.

Reasumując - mecz szybki, interesujący. Przewaga gości zwycięstwo głogowian.

## listy

Ćwiczyć do 1985 roku, zaczynałem jako młody chłopak w sekcji pana Kaczkowskiego, w której ćwiczyłem do dzisiaj. Chciałem wypowiedzieć się na temat Obywatela Romana Cupała. Nie wiem dlaczego po 3 latach milczenia Roman Cupał zainteresował się naszym obiektem sportowym. Nigdy nie widziałem tego pana przy pracy. Na trening jak przychodził, to bardzo rzadko, tylko po to by zaglądnąć dziewczynom w szparki, jak ćwiczyły, bo tylko to go interesowało. Efektem tych treningów z dziewczętami jest rozbite małżeństwo i rozwód z żoną. Co się tyczy artykułu z Gazety Legnickiej z dnia 18.09.91 r. fakty zostały zmienione, wszystko co najważniejsze i prawdziwe zostało pominięte. Uważam, że Roman Cupał nie dorósł do swojego wieku, dla mnie takie pisanie to jest główniateria, nie wiem czy Redakcji Gazety Legnickiej zależy na takich takich sensacjach ?? Moja rada dla pana Cupała, niech pan się weźmie do uczciwej pracy. Bo czasy działaczy, na których się pracowało, już dawno za nami.

M.P. (nazwisko do wiadomości redakcji)

## Za zmiennym szczęściem na parkietach

Zagłębie Lubin - Iskra Kielce 31:22 (16:10)

Po pasjonującym i stojącym na wysokim poziomie meczu, lubińskie Zagłębie pokonało drużynę z Kielc. Szczególnie pierwsza połowa mogła podobać się kibicom piłki ręcznej. Nickonwencjonalne zagrania nasyższych zawodników skutecznie wykańczane przez Diduszenkę, Ambragiana i Blinka, bardzo szybko doprowadziły do dużej przewagi bramkowej. Po tym meczu, nikt nie

miał wątpliwości, która drużyna, była drużyną lepszą.

Skład Zagłębia: Woźniak, Zaprutko - Baczyński (3), Ordonowski (2), Bobrek (2), Smużyński (1), Faustman (0), Zieliński (1), Diduszenko (9), Ambragian (7), Czaja (0), Blinka (6).

Sędziował: Góra i Gajos z Katowic.

## Piłka ręczna kobiet

### Kolejny zawód!

Zagłębie Lubin - Anilana Łódź 20:21 (5:10)

Zagłębie: Kąkol, Kozłowski - Guryliwa 1, Perzyńska 1, Pyszka 0, Frączczak 2, Suszek 1, Sawczina 0, Świerasz 5, Chamiczewska 5, Żukiel 2, Wyległa 2.

Trener: Roman Jezierski  
Anilana: Fidala, Celnik - Adniończyk 6, Świniarska 2, Kraszuska 8, Jordache 1, Fadspaliene 3, Łysakowska 0, Odyniec 1, Stczyk 0.

Trener: Stanisława Mijas  
Wykluczenia: 16 i 20 minut.

...

Kolejny występ lubinianek i

kolejny zawód. Sobotnia przegrana niejako na życzenie gospodyń. Zagłębie grało wolno, ospale, seryjnie popełniało niemal szkolne błędy. Już w 15 minucie po serii fauli otrzymała czerwoną kartkę Rosjanka Gutyliewa. W zespole z Łodzi wzorowo piłkę rozgrywała Rumunka Jordache nagrywająca cudownie piłki głównie Kraszuskiej. A podopieczne Romana Jezierskiego stały jak zahipnotyzowane. Nie może odnaleźć się w nowym towarzystwie eksślazka Katarzyna Frączczak. Coraz bardziej widoczny jest brak Eli Szczepaniak. Co dalej? Oby nie nerwowo...

## III LIGA

### Farsa

Konfeks Legnica -  
Czarni Żagań  
1:1 (0:0)

Bramkę dla Czarnych zdobył w 47 min.. Matuszczak, dla Konfeksu z karnego w 79 min. Kwiatkowski.

Konfeks: Pereta, Maculewicz, Kisiel, Dorosz, Rozborski, Górski, Kwiatkowski, Rydzanicz, Kozdroń, Zarzycki, Kułyk (30 min. Baran, 61 min, Dubiel).

Pierwsza połowa spotkania, to gra głównie w środku pola. Dużo niecelnych podań, chaosu z obydwu stron. Więcej okazji do strzelenia bramki mieli piłkarze Czarnych, natomiast Konfeks praktycznie nie stworzył żadnej...

Druga odsłona obfitowała w kilka momentów, które można śmiało nazwać farsą, szkoda tylko, że za sprawą Konfeksu. W 47 min. po szkolnym błędzie Perety Matuszczak wepchnął piłkę do siatki. Utrata bramki spowodowała, że legniczanie z animuszem rzucili się do odrabiania strat. W 56 min. bliski wyrównania był Rydzanicz. Po jego strzałach głową kapitalnie bronil Sobczyk. Napór Konfeksu nie ustawał, w 64 i 74 min. znowu przed szansą zmiany rezultatu stanął Rydzanicz. Raz po jego strzale głową dobrze interweniował Sobczyk,

drugi raz piłka musnęła poprzeczkę wyszła za boisko. 76 min. Kwiatkowski zostaje podcięty na polu karnym, sędzia dyktuje jedenastkę. Do piłki podbiega Maculewicz, strzela słabo w prawy róg i broni Sobczyk, niewątpliwie najlepszy zawodnik na boisku. Gdy w 79 min. czerwoną kartkę za dyskusej z sędzią otrzymał Dorosz wydawało się, że jest po meczu. Jednak los, a w zasadzie sędzia, okazał się łaskawy. W 84 min. podyktował za zagranie ręką na polu karnym drugą jedenastkę. Wykonalną jej był Kisiel, strzelił bardzo ładnie w poprzeczkę. Na trybunach wybuchł gwizdek śmiech. Mało kto usłyszał gwizdek sędzię. Okazało się, że karny zostanie powtórzony. Powiórka w wykonaniu Kwiatkowskiego była skuteczna i 1:1. Za parę dni następny mecz, miejmy nadzieję, że wreszcie Konfeks zagra na przyzwoitym poziomie...

Po meczu trener Moroch wyraźnie rozgoryczony, powiedział, że kilka podstawowych zawodników woli zamiast grać w piłkę popisać gorzałkę. Przykładem są Czyżowski, Kajdan i Pietruszka. Nic dodac, ująć.

## Japończycy podbijają Stany Zjednoczone

# DRUGI ETAP INWAZJI

Fala japońskich inwestycji zalewa od kilkunastu lat Amerykę. Kraj, który musiał uznać wyższość wojskową Stanów Zjednoczonych podczas drugiej wojny światowej, znalazł sposób na "Wuja Sama", piszą amerykańskie gazety.

Inwazja - jak lubią określać ekspansję japońskiego kapitału Amerykanie - rozpoczęła się jeszcze w latach siedemdziesiątych, tyle że początkowo typowo po azjatycku, czyli ich i skromnie. Bariery handlowe i polityczne dla japońskiego eksportu kłoniły skośnookich biznesmenów do lokowania pieniędzy bezpośrednio w USA. Wysłannicy z Tokio zaczęli zakładać w Stanach własne przedsiębiorstwa, zakłady w branży elektrotechnicznej i elektrochemicznej. Pojawili się filie banków.

Prawdziwy atak przypuszczony został w latach osiemdziesiątych. Kalifornia, tzw. Wschodnie Wybrzeże, a z czasem i tzw. "rdzennie amerykańskie" stany centralne stały się miejscem penetracji japońskiego kapitału. Biznes spod znaku kwitnącej wiśni wkroczył nawet do tak tradycyjnych twierdz amerykańskiego przemysłu jak "Samochodowa Kłosa" rozpoczynając się w okolicach Chicago oraz "Stalowy Las" na północnym zachodzie kraju.

Według tokijskiego ministerstwa handlu zagranicznego i przemysłu proces ten potrwa co najmniej do roku 2000, a średnie tempo wzrostu zaangażowania kapitałowego wyniesie 14,2 proc. rocznie. Pod koniec bieżącego stulecia Japończycy mogą kontrolować ponad 900 tys. amerykańskich miejsc pracy.

Ciekawa jest strategia Tokio. W zeciwiństwie do innych krajów westających w Ameryce, które zainteresowane są przede wszystkim maksymalizowaniem zysków, japońskie korporacje postępują nader ostrożnie. Nie gonią za dywidendami, nie szukają szybkich interesów. Stosują raczej strategię długotrwałego osadzenia na rynku.

Amerykańscy biznesmeni zwracają

również uwagę na ścisłą współpracę na terenie Stanów Zjednoczonych japońskich przedsiębiorstw przemysłowych. "Toyota Motors", "Sharp" czy "Sony" zawsze mogą liczyć na kredyty, na pośrednictwo w rozmowach z miejscowymi biznesmenami, a także na... utracenie amerykańskich konkurentów. Tak było np. podczas akcji usuwania z rynku, w kilku stanach Środkowego Zachodu USA, miejscowych dostawców części do amerykańskich filii "Toyoty" i "Hondy".

Ofensywa ta przyjmowana jest w Ameryce z mieszanymi uczuciami. Zwolennicy japońskiej ekspansji wskazują m.in. na fakt, że inwestycje z Kraju Kwitnącej Wiśni tworzą nowe miejsca pracy - głównie w regionach przeżywających ekonomiczne trudności i borykających się z bezrobociem. Japońska organizacja pracy umożliwiła też uzdrowienie sytuacji np. w beznadziejnie chorych zakładach "General Motors" w Freemonte w Kalifornii, przejętych przez "Toyotę".

Amerykański świat biznesu uważa jednak, że Japończycy nie tyle tworzą nowe miejsca pracy, co kradną je ewentualnym inwestorom amerykańskim. Po drugie - modernizację prowadzą często do redukcji zatrudnienia. Niepokój wywołuje też potencjalny wpływ Japończyków na miejscowy świat polityki. Przykład? Politycy ze stanu Kentucky, dawniej związani z tradycyjnymi przemysłami tytoniowym i węglowym, dziś energicznie wspierają "Toyotę".

Większość amerykańskiego społeczeństwa pozostaje nieufna wobec japońskiej inwazji. Przed Kongresem w Waszyngtonie zdarzają się nawet pikietki noszące plakaty z napisami: "Japończycy do domu" i "Pamiętajcie o Pearl Harbor".

## INFORMATOR

Poniedziałek  
23 września 1991r.

Wsch.St.5.22      Wsch.Ks.15.53  
Zach.St.17.34      Zach.Ks.4.48

### IMIENINY

Bogusława, Tekli, Liwusza

### POGODA

Pochmurno z możliwością opadów. Temperatura w nocy i rano 11°C, w dzień do 20°C. Wiatr słaby, z kierunku południowo-zachodniego. Ciśnienie obniżone.

**TELEFONY:** • Pogotowie Ratunkowe 999 • Straż Pożarna 998 • Pogotowie Policyjne 997 • Pogotowie Wodno-Kan. 993 • Pogotowie Gazowe 992.

### LEGNICA

• Pogotowie Ratunkowe Kolejowe 232-89 • Energetyczne 991 • Ciepłota 254-96 • Pog. Drogowe 981 • Pog. Telewizyjne 612 • Taxi 210-99 • Informacja PKP 910 • Inf. celna 208-63 • Inf. WPK 237-58 • Informacja turystyczna 288-74 • Inf. usługowa 222-43 • Inf. medyczna 281-51 • Młodzieżowy Telefon Zaufania 988 (czynny we wtorek - piątek - 16-20) • Lecznicza dla zwierząt (Pogotowie Weterynaryjne) 235-41 •

### LUBIN

• Pogotowie Energetyczne 991 • Ciepłota 44-41-62 i 44-32-62 po godz. 15 • Ratownictwa Górniczego 44-12-53 • Pomoc drogowa 44-42-04 • Inf. PKP 44-18-85 • Inf. PKS 44-11-00 • Inf. WPK 44-64-11 • Inf. turystyczna 44-38-10 • Młodzieżowy Telefon Zaufania 44-11-11 • Lecznicza dla zwierząt (Pogotowie Weterynaryjne) 44-16-24 •

### GŁOGÓW

• Pogotowie Energetyczne 291 • Ciepłota 33-48-69 • Pomoc drogowa 33-34-50 • Informacja PKP 916, 33-34-77 • Inf. PKS 33-31-11 • Inf. WPK 33-42-99 • Inf. usługowa 33-33-95 • Lecznicza dla zwierząt (Pogotowie Weterynaryjne) 33-31-05 •

### ZŁOTORYJA

• Pogotowie Energetyczne 991 • Ciepłota 733 • Pomoc drogowa 560 • Inf. PKP 655 • Inf. PKS 889 • Inf. turystyczna 746 • Taxi 613 • Lecznicza dla zwierząt 279

### JAWOR

• Pogotowie Energetyczne 26-32 • Ciepłota 993 • Inf. PKP 910 • Inf. PKS 28-54 • Inf. turystyczna 40-84 • Biuro paszportowe 280-56 • Taxi 919 • Lecznicza dla zwierząt 24-59 •

### CHOJNÓW

• Pogotowie Energetyczne 391 • Ciepłota 834 • Inf. PKP 229 • Inf. PKS 449 • Inf. turystyczna 591 • Taxi 451 •

### Apteki

Dyżur pełnią:

- \* Głogów - przy pl.1000-lecia, tel. 33-30-93
- \* Legnica - przy ul.Matejki, tel.239-71
- \* Lubin - przy ul.Leszczynowej, tel.44-22-42

### Ogłoszenie drobne

Kupię volkswagena - garbusa 1300. Wiadomość: Zielona Góra, tel. 640-91, fax 642-22.



### Program I

- 13.25 Wiadomości
- 13.35 - 16.00 Telewizja Edukacyjna
- 13.35 Język francuski (4) - Impresje francuskie (wersja oryginalna)
- 14.15 Język niemiecki - Impresje niemieckie (wersja oryginalna)
- 14.50 Język angielski - Impresje angielskie (wersja oryginalna)
- 15.30 Uniwersytet Nauczycielski: Prezentacje
- 16.00 Program dnia
- 16.05 Studio 7 proponuje
- 16.15 Luz - pr. nastolatów
- 17.15 Teleexpress
- 17.30 Program rozrywkowy
- 17.55 Studio sport
- 18.05 Kraje, narody, wydarzenia
- 18.50 Alf - serial USA
- 19.15 Dobranoc: Reksio
- 19.30 Wiadomości
- 20.05 Teatr Telewizji: J. Abramow-Newerly - Derby w pałacu
- 21.50 ABC ekonomii - Jak się ustala ceny
- 22.00 Studio wyborcze
- 23.00 Wiadomości wieczorne
- 23.20 Wiersze na dzień powszedni
- 23.25 BBC - World Service

### Program II

- 16.30 Panorama
- 16.40 Powitanie
- 17.00 Studio sport
- 17.30 Lekarz też człowiek (3): Sława - serial ang.
- 18.00 Fakty
- 18.30 Ojczyzna - polszczyzna
- 18.45 Seans filmowy
- 19.25 Zapraszamy do Dwójki
- 19.30 Camera 2 - Warszawska Jesień '91
- 20.00 Bez emocji
- 21.00 Panorama
- 21.20 Sport
- 21.30 Z dziejów parlamentaryzmu - Pod zaborami
- 21.50 Marie w błękitnym mundurze (4) - serial franc.
- 23.05 Ekstra (2): Sport i pieniądze - serial dok. wł.
- 24.00 Panorama

### POLECAMY

**Teatr Telewizji**  
Jarosław Abramow - Newerly "Derby w pałacu".

Komedia znanego autora napisana w 1966 r. Do tej pory nie straciła nic ze swej aktualności. Zawiera satyryczne spojrzenie na przemiany społeczno-obyczajowe w naszym kraju. Wyszłucha i wymiata mity, jakimi jako Polacy kierujemy się w życiu. Warta obejrzenia, bowiem, być może, w bohaterach tej komedii rozpoznamy sami siebie.

Reżyseria: Ryszard Ber.  
Grają: H. Talar, K. Tyniec, J. Matyjaszkiewicz, A. Biedrzyńska, J. Kamas, J. Kociniak i inni.

Poniedziałek, program I godz. 20. 05.

### RTL PLUS

- 5.30 CBS Evening News - wiadomości z USA, 6.00 RTL Fruh - Magazin - mag. inf., 9.05 Weltlauf mit dem Tod - serial famil. USA, 9.50 Reich und Schon - serial famil. USA, 10.15 Autostrada do nieba - serial USA, 11.00 Show - Laden - muzyka, rozrywka, tele - shopping, 11.30 Die wilde Rose - serial meksyk., 12.10 Ihr Auftritt Al Mundy - serial krym. USA, 13.00 RTL Aktuell - wiadomości, 13.05 Der Hammer - serial krym. USA, 13.30 Santa Barbara - serial familijny USA, 14.20 Die Springfield Story - serial famil. USA, 15.05 Der Clan der Wolfe - serial meksyk., 15.47 RTL Aktuell - wiadomości, 15.50 Chips - serial krym. USA, 16.40 Riskant! - telegra, 17.10 Cena jest właściwa - show, 17.45 Sterntaler - quiz filmowy, 17.55 RTL Aktuell - wiadomości, 18.00 Die wilde Rose, 18.45 RTL Aktuell - wiadomości, sport, pogoda, 19.15 Das A-Team - serial przygodowy USA, 20.15 Der Chef - serial krym., USA, 21.15 Der Fluss der Moderkrokodile - wł. film, przyg., 22.50 10 vor 11 - mag. kult., 23.20 Mannermagazin "M", 23.50 RTL Aktuell - wiadomości i pogoda

### SCREENSPORT

- 8.00 Eurobics. Ciała w ruchu, 8.30 Tenis w Niemczech, półfinały 9.30 Zawody motocyklowe Diesel Jeans, Mistrzostwa Świata, 10.30 Eurobics, 11.00 Wyścig ciężarówek monstrów, 12.00 Amerykański futbol w college'ach, 14.00 Brytyjskie zawody motocyklowe, finały, 15.00 Boks w USA, 16.00 Karting, Mistrzostwa Świata, 17.00 Windsurfing show - mag., 17.30 Gillette World Sport Special - mag., 18.00 Zapasy, 19.00 Go! Holenderski mag. sportów motorowych, 20.00 Sporty motorowe w Wielkiej Brytanii, 20.30 Hiszpańska piłka nożna - migawki, 21.00 Zawody motocyklowe w Wielkiej Brytanii, 22.00 Boks, 23.00 Zawody samochodów turystycznych, Mistrzostwa Wielkiej Brytanii, 23.30 Action Auto, 24.00 Equestrian, 1.00 Gillette World Sport special - mag., 1.30 Windsurfing - show -magazyn, 2.00 Zakończenie programu

### THE CHILDRE'S CHANNEL

- 7.00 Historyjki bez słów, 7.30 Filmy rysunkowe, 8.15 Widget, C.O.P.S., 9.10 Captain N - The Game Master, 9.45 Jack in the Box - program dla przedszkolaków, 10.00 Ludwig, The Herbs, Damian the Cat, The Magic Corner, The Shoe People, 11.00 Johnson and Friends, Around the World in 80 Days, Mr Bounce, The Little Green Man, Nellie the Elephant, 11.45 Historyjki bez słów, 12.15 Filmy rysunkowe, 13.00 Lunchbox, 14.30 Jack in the Box - gry, zabawy dla przedszkolaków, 16.30 Widget, C.O.P.S., 17.25 Captain N - The Game Master, 18.00 Zakończenie programu

## REWELACJA SEZONU!

Prosto z Czecho-Słowacji

### OKAZJA!

Gumisie Jojo - 100 g - 4.000 zł

Jojo - 150 g - 5.800 zł

LENTINKI - 43,5 g - 2.200 zł

Atesty PTIS

Sprzedaż hurtowa



Zamówienia, tel.282-38 w godz. 9.00 - 14.00

Nie śnij na darmo. Sen może okazać się rzeczywistością.

## CO MÓWIĄ SNY?

Kiedy podczas snu nasze zamknięte oczy wykonują szybkie ruchy, gdy przyspiesza się oddech, podnosi ciśnienie, a tętno bije 100 razy na minutę - wówczas przeżywamy najbardziej intensywnie senne marzenia. Taki stan trwa od 10 do 50 minut i może powtarzać się aż pięciokrotnie podczas jednej nocy. Dwadzieścia procent naszego snu wypełniają różnorodne fantazje. Mimo to, następnego ranka często zupełnie ich nie pamiętamy. Bez względu na to, czy uświadamiamy sobie nasze senne marzenia, czy nie, są one niezwykle ważne dla zachowania zdrowej psychiki. Do takiego wniosku doszli dwaj amerykańscy naukowcy, Charles Fisher i Willdium Dement, którzy przeprowadzili eksperyment polegający na gwałtownym budzeniu badanych ochotników natychmiast, gdy zapadli oni w fazę głębokiego snu. Wszystkie te osoby skarżyły się później na zaburzenia koncentracji, nadpobudliwość i uczucie lęku.

Inny uczony, angielski biochemik, laureat Nagrody Nobla, Francis Crick, określił działanie sennych wizji jako "generalne porządki" w komórkach nerwowych mózgu.

Jednak sny pełnią nie tylko rolę "oczyszczającą". Nocne fantazje, wywołane przez nasze własne przeżycia, wrażenia, nadmierne napięcie, frustracje z powodu niespełnionych marzeń. "We śnie - twierdzi Rosalind Cartwright, znany amerykański psycholog - możemy ogarnąć jednym spojrzeniem całe nasze życie, potrafimy je ocenić, poddać zmianom, a w razie potrzeby - nawet skorygować fakty z przeszłości".

Wiedeński profesor medycyny, Zygmunt Freud, ojciec nowoczesnej psychoanalizy, nazwał sen "królewską wędrówką w rejony nieświadomości". Już w 1901 r. napisał on swoje najważniejsze dzieło o interpretowaniu snów, uważając tę umiejętność za "klucz do otwierania dusz".

Mowa nocnych obrazów fascynowała ludzi na długo przedtem, zanim zajęła się nią nauka. Już przed czterema tysiącami lat Egipcjanie uważali, że sny są zapowiedzią przyszłości. Ich interpretację przejęli później Grecy i Rzymianie. W starożytnej Grecji istniało ponad 300 świątyń, w których kapłani rozszyfrowywali senne symbole. Wiele z nich do dziś nie straciło swej aktualności.

"Bramą do tamtego świata" są sny w nauce okultystycznej. Typowa wizja to "krok na drugą stronę lustra", będący uosobieniem drogi do świata metafizyki.

Przy każdym sposobie interpretacji ważne jest, by umieć rozpoznać charakter przesłania, uwzględniając sytuację i otoczenie, w jakim się znajdujemy. Wszystko co dzieje się we śnie, każda postać, zjawisko i przedmiot, stoi w bezpośrednim związku z osobą śpiącego. "Fabuła" dotyczy często ludzi, których kochamy, nienawidzimy, których się boimy, zawsze jednak to my znajdujemy się w centrum, jesteśmy reżyserem poszczególnych scen.

Ale nie każda senna wizja ma nam coś powiedzieć. Często nasza psychika po prostu zmywa z siebie w ten sposób zdarzenia minionego dnia. Najbardziej interesujący jest jednak fakt, że pewne motywy - symbole ukrytych życzeń, lęków i agresji - wciąż się w naszych snach powtarzają.

Kobiety śnią inaczej niż mężczyźni, przyczyną jest tak charakterystyczne dla płci pięknej intensywne życie uczuciowe. Panie posiadają pięciokrotnie większą zdolność różnicowania barwy, co sprawia, że ich sny bywają bajecznie kolorowe. Większość panów zaś potrafi "wyświetlić na ekranie swojej wyobraźni jedynie filmy czarnobiałe. Domeną kobiet są również wizje pełne wdzięku i zapachów. Częściej od mężczyzn miewają natomiast sny nieprzyjemne i makabryczne.

Nienarodzone dzieci też przeżywają senne fantazje. Być może nawet te same, co ich matki. Wskazywałaby na to zgodność ruchów gałek ocznych i identyczny rytm serca.

Pewien rodzaj marzeń sennych stanowi dla współczesnej nauki wciąż niewyjaśnioną zagadkę. Są to sny, w których ludzie przeżywają - często z najdrobniejszymi szczegółami - zdarzenia mające dopiero nastąpić. Mogą one dotyczyć ich samych lub osób bliskich, zwykle chodzi o śmierć lub inny rodzaj tragedii.

Przypadki "jasnowidzenia we śnie" znane są od najdawniejszych czasów. Żonie Juliusza Cezara, Kalpurni, miał się przyśnić poprzedzającej nocy mord dokonany na jej mężu. W kwietniu 1912 roku szesnaście osób z różnych krajów miało sen, że tonie statek "Titanic".

Nocne wizje nie zawsze na szczęście bywają zapowiedzią nieszczęść. Podczas snu można również... dokonać niebawomych odkryć naukowych. W taki właśnie sposób Einstein odkrył teorię względności, Bohr - strukturę atomu, Arystoteles - prawo dźwigni, a Watt - wynalazł maszynę parową.

Puste okna zawsze budzą niepokój. Bo to albo będzie remont, albo szykuje się przeprowadzka. Zdarza się że ludzie przeprowadzają się do pamięci otoczenia. Po prostu odchodzą na zawsze. I tylko groby, ubrane lub puste, znaczą ich ślad. Tyle tylko pozostaje... - Ale przysłówie mówi, iż "lepszy wróbel w garści niż gołąbki na dachu". Groźna i tragiczna to prawda.

Zenon żył, jak Bóg przykazał. Wielkim w drogę nie wchodził, a małym pomagał. Sąsiedzi mówią, iż tak naprawdę to on chyba się nigdy nie upił. O tyle to ciekawe, bo Zenon ukończył wiosną szesnaście lat, lat bardzo podobnych do siebie. Szarych, smutnych i cholernie nędznych.

Do Legnicy Zenon przyjechał z Warszawy. Gdzieś w czterdziestym szóstym. A może siódmym? Mało kto dzisiaj pamięta. Prawdę mówiąc trafił tu całkiem przypadkowo. Uciekał przed koszmarem wojny. A w Warszawie każda ulica, każdy kamień przypominały mu tragedię rodzinną. Wojna zabrała mu wszystkich. Tych, których kochał i tych, których tylko znał.

Rodziców zniszczyła, wcisnęła w tynek, bomba... Żona, Aniela właśnie urodziła synka, Mariuszka, gdy na ulicy zastrzelili ją dwóch pijanych w dym hitlerowców. On nie mógł wtedy nawet szukać ich ciał. O zemście już nie myślał. Tylko płakał, płakał cały dzień. Gdzie jego ukochani, gdzie? Chciał umrzeć. Dlatego brał najbardziej niebezpieczne roboty. A w partyzantce każdy ruch był niebezpieczny.

Przeżył. Dlatego też, gdy skończyła się wojna wsiadł do pierwszego pociągu. I tak trafił do Legnicy. Od wspomnień jednak nie uciekł. Nie mógł. Tak samo jak nie potrafił utożyc sobie życia od początku. Nie potrafił i już.

Pracował w szkole. Zwali go złotą rączką. Wszystko potrafił naprawić. Ba, bez trudu konstruował własne

narzędzia. I biegał do kościoła. Modelił się tak intensywnie. Całym sobą przeżywał wszelkie celebracje, uroczystości... Stąd u ludzi miał poważanie. Uczciwy, spokojny i bogobojny.

Ale w szkole nie mógł znaleźć miejsca. Zbyt duży tu gwar. Zbyt dużo ludzi. Kiedy więc zaproponowano mu pracę w PGR-ze w oddalonej o kilkanaście minut jazdy autobusem podmiejskim wsi, uciekł się nawet. Nie namyślał się w ogóle. I tak płynął czas...

Mieszkał sobie Zenon skromnie. Dwa pokoiki, ciemna kuchnia i kibel na półpiętrze. Zawsze miał posprzątane, poukładane, okna umyte. Taki chłop to skarb - mawiali sąsiedzi. I dziwiły się, że Zenon nie znalazł sobie żadnej kobietki. On natomiast nie myślał o kobietach. I nikt dzisiaj nie wie, jak to się stało, że Zenon uwikłał się w tę historię. Ludziom w głowach się nie mieści...

Gdzieś siedem lat temu Zenon był w sanatorium. Tam poznał młodą pielęgniarkę, Wandę. Do niej chodził na zabiegi. Tak sobie przy tym pogadywali. On opowiadał jej o wojnie i partyzantach. Ona zwierzała mu się ze swoich kłopotów. Oto porzucił ją narzeczony. Właśnie w chwili, gdy uzyskała pewność, że jest w ciąży. Zenon aż zapłakał nad jej losem.

Wanda ma trzydzieści sześć lat. Za sobą zaś nieudane małżeństwo i jeszcze bardziej nieudane narzeczeństwo, po którym został synek, Mariuszek. To tak wymyślił Zenon. Bo wtedy gdy Zenon był w sanatorium, zaproponował Wandzie, że adoptuje synka. Nie proponował małżeństwa, tylko ojcostwo dla dziecka. Zgodziła się, bo taki dobry człowiek był. Poza tym nie stawał żadnych warunków. Nie ciągnął do łóżka. Nie żądał nic. Z dobrego serca to robił.

Zenon często odwiedzał Wandę i Mariuszka. Alimenty (tak to nazywał) przysyłał regularnie. Namawiał też Wandę, by znalazła sobie

mężczyznę. Nie wszyscy przecież są źli. Lepszy przecież wróbel w garści. A ona właśnie jego nazywała "wróbelkiem".

W sierpniu Zenon spędził z Wandą i synkiem dwa tygodnie. Zastanowiło to ją. Zadzwońnię mocno Mariuszka. "Słuchaj mamy, synku. I nie przynieś nam wstydu" - powtarzała ciągle. Potem jeszcze powiedział coś o przesyłce, którą załatwi... I pojechał. Tyle go było, tyle pozostało.

We wrześniu Wanda nie dostała pieniędzy w umówionym terminie. Zastanowiło to ją. Zadzwońnię do PGR-u. Okazało się, że Zenon od dwóch tygodni nie żyje. Umarł w ciszy, w swoim mieszkaniu. W kuchni na stole leżała paczka zaadresowana do Wandę. Nie zdążył wysłać. Sąsiedka przekazała ją w chwili, gdy Wanda przyszła się wypisać o miejsce pochówku. Pytała też, czy trzeba coś zapłacić... Ale Zenon zadbał o wszystko.

Wanda stała długo nad grobem Zenona. Mariuszek posadził dwa kwiatki. I płakał, płakał jak bóg. Wanda postanowiła, że postawi pięć pomników. Będą odwiedzać groby Mariuszkiem. Nie zapomną taty...

- Ja naprawdę go kochałam - mówi do mnie Wanda - On był lepszy od mojego ojca, który wyklął mnie. On był moim wróbelkiem.

- Naszym - dodaje Mariuszek - Tatuś poszedł do nieba.

I poszli do pociągu. Smutny Mariuszek nie wypuszczał z rąk paczki. To jedyna pamiątka po wróbelku.

Dwa dni potem Wanda zadzwoniła do mnie i powiedziała, że w paczce był list poświadczający... i dwa dziecięcia pięć tysięcy dolarów dla Mariuszka. Tyle zostało w garści. Ona wolałaby, żeby on żył.

Tomasz Szewczyk

P.S. Imiona bohaterów w opowieści zostały zmienione.

## WRÓBEL W GARŚCI

## Legnicka Liga Szaradzystów

### Krzyżówka nr 113

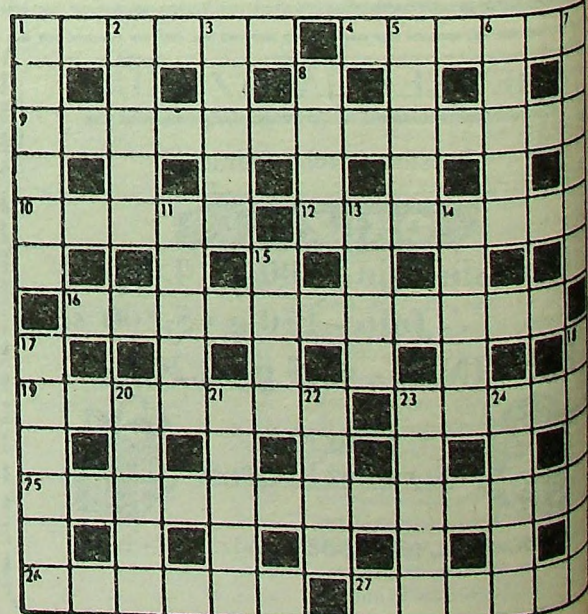
(4pkt)

#### Poziomo:

1. dawna sypialnia
4. jeden z trzech muszkieterów
9. chów pszczół
10. słynny film A. Wajdy
12. sjesta
16. w czepku urodzony
19. sznurek
23. zmierzch
25. członkini tajnej organizacji
26. glina ogniotrwała
27. miasto w Belgii

#### Pionowo:

1. punkt widzenia
2. krewny
3. supel
5. dzieło malarza
6. przedmiot kultu Indian
7. sztaluga
8. trop
11. papier wartościowy
13. potocznie kiosk z gazetami
14. filozof z Rotterdamu
15. okowy, kajdany
17. figiel, psota
18. osiem dni
20. niedźwiedź bambusowy
21. jezioro z Mysią Wieżą
22. tułów, popiersie
23. czeski ciągnik
24. ptak drapieżny



Gazeta Legnicka. Dziennik. Adres redakcji: Legnica, 59-220 ul. Dzierżyńskiego 4 tel. 282-38, telex 0787282 fax 29786  
 Redaktor naczelny: Witold Pododworny. Skład komputerowy: Ośrodek Informatyczny WUS. Druk: Spółdzielnia "Poligraf".  
 Ceny ogłoszeń: drobne - 2 tys. zł za słowo, ramkowe - 5 tys. zł za cm<sup>2</sup>  
 Za treść ogłoszeń redakcja nie ponosi odpowiedzialności. Wydawca: Wydawnictwo Alfa sp. z o.o. Id. 390001678. Konto: Bank Zachodni. Oddział Legnica nr 383800-11080-136.  
 Prenumeratę można zamawiać w Oddziale Wojewódzkim "Ruch" w Legnicy (ul. 8 Lutego 30, tel. 270-41 w. 201) oraz w Oddziałach "Ruch" w Lubinie (ul. Słowiańska 4, tel. 44-14-03) i Głogowie ul. Budowlanych 33 tel. 33-34-58).