

Biuletyn Lubiński

ISSN 1233-1570



**Witamy
w roku
2000!**



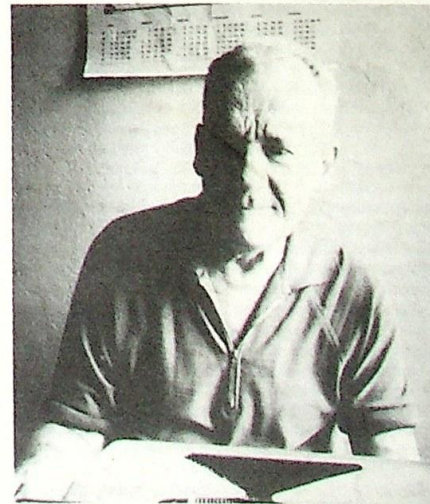
**Lubin
na targach**

fol. Marcin Drews



**Forum
prezydentów**

fol. Marcin Drews



Odszedł Jan Biliński

fol. archiwum



INVESTCITY

Lubin pośród miast polskich

czytaj na str. 8





◆ Wigilia członkiń Klubu Kobiet po Mastektomii "Agata" odbyła się w gościnnym Domu Seniora. W świątecznej atmosferze spożyto wieczerę i złożono sobie życzenia. Pamiętając o problemie, jakim w dalszym ciągu pozostają konsekwencje raka piersi, warto wesprzeć działalność klubu, wpłacając pieniądze na konto: Cuprum Bank SA, o/Lubina 16901023-1512-27016-1. (FOT. ARCHIWUM)



◆ Niezwykle świątecznie było w Centrum Kultury "Muza". Organizatorzy zafundowali szereg atrakcji — nie tylko dla najmłodszych. Teatr Lalki i Aktora z Walbrzycha zaprezentował przedstawienie "Święty Mikołaj ma dziurawe kalosze". Wystąpił też kabaret "Bestie" z programem "Mikołajkowy czad". Ciekawie zaprezentowała się też "INWAŻJA MIKOŁAJKOWA", w czasie której spotkać się można też było z... krasnoludkami i dobrą wróżką. (FOT. ARTUR TUZEL)



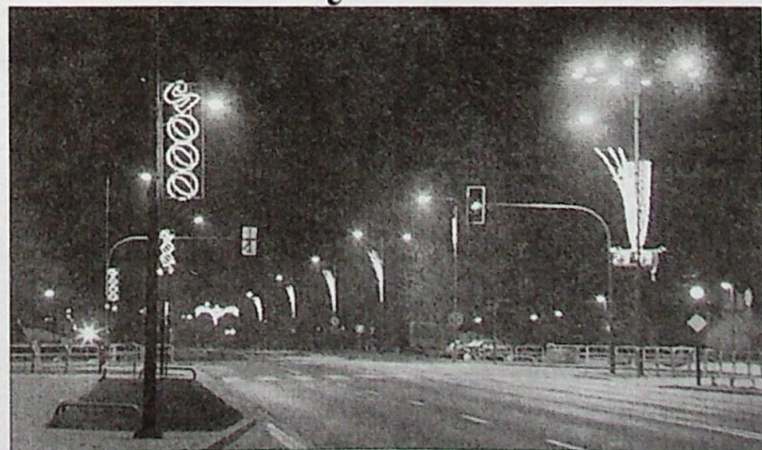
◆ Piotr Jasiurkowski, niezwykle utalentowany młody skrzypek z Lubina, zdobywca wielu nagród i wyróżnień, był gościem Dariusza Milki — Prezydenta Lubina. Chłopiec, wspólnie z rodzicami i bratem, przyjęty został z honorami, a specjalnie na tę okazję wykonał utwór na skrzypkach zbudowanych przez ojca-lutnika. Piotruś, kandydat do zeszlatorocznej Nagrody Miasta Lubina, otrzymał prezent — podróżny futerał na instrument. (FOT. MARCIN DREWS)



◆ Forum Prezydentów Miast Dolnego Śląska odbyło się w CK "Muza". Rozmawiano na temat rynku pracy, możliwości współpracy między miastami w celu wypracowania wspólnych rozwiązań dotyczących zwalczania bezrobocia, wspólnej strategii wobec konkurencyjnych partnerów zachodnich, wspólnego kreowania szkolnictwa wyższego zawodowego. Opublikowano też oświadczenie, które drukujemy wewnątrz numeru. (FOT. MARCIN DREWS)

str. 10

PODZIĘKOWANIA



Od wielu już lat na całym świecie istnieje zwyczaj iluminowania miast z okazji szczególnie uroczystych wydarzeń, a takimi niewątpliwie są zawsze święta Bożego Narodzenia oraz Sylwester. Świąteczne oświetlenie znacznie poprawia estetykę miasta. Dlatego też chciałbym serdecznie podziękować wszystkim sponsorom, którzy w minionym roku przyczynili się do udekorowania Lubina:



- ◆ Firmie Instalacji Sanitarnych "RENOMA" spółka jawna,
- ◆ Prywatnemu Przedsiębiorstwu Inżynieryjno-Budowlanemu "BUD-DEX" s.c.,
- ◆ Przedsiębiorstwu Budownictwa, Usług i Handlu "BUDREMIX",
- ◆ PPHU "DEX" s.c. Lucyna i Krzysztof Wróbel,
- ◆ REAL sp. z o.o.,
- ◆ Przedsiębiorstwu Produkcji, Handlu i Usług "ENERGOBUD" sp. z o.o.

Krzysztof Szczepaniak
Wiceprezydent Miasta Lubina

Odszedł Jan Biliński...

Żegnamy Jana Bilińskiego – człowieka niezwykłego, wiele lat niestrudzenie odkrywającego tajemnice lubińskiej historii. Odszedł, pozostawiając wielką pustkę. Nie doczekał się kontynuatora swoich prac, lecz wielu z pewnością kroczyć będzie wytyczonymi przez Niego ścieżkami... Cześć Jego pamięci!

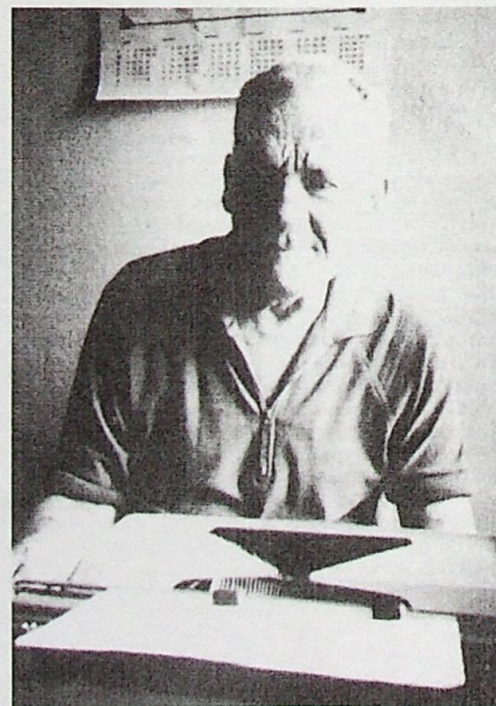
Jan Biliński urodził się 25 października 1925 r. we Lwowie. Pisał od chłopięcych lat. Były to przeważnie notatki historyczne o tematyce polsko-niemieckiej, polsko-ukraińskiej. W czasie wojny matka w obawie przed aresztowaniem spaliła wszystkie zapiski. Jako młody mężczyzna działał czynnie jako członek podziemia Armii Krajowej oraz w oddziałach leśnych. Był członkiem IV oddziału Leśnego, VIII kompanii 28 pułku piechoty w oddziale ppor. Andrzeja Ćwikły. Posiadał pseudonim "Podolski", działał w plutonie "Dziadka" na terenie Rudki-Komarino, baza Milczyce. Po wojnie wraz z przyjacielem ojca pracował nad książką o kawalerii polskiej. Jego rola polegała na gromadzeniu i opracowywaniu materiałów źródłowych, które partiami przez Bibliotekę Narodową do 1951 r. wędrowały do Londynu, gdzie mieszkał przyjaciel ojca. Przyjechał do Lubina w październiku 1964 r. Zaczął od krótkich opracowań historycznych w legnickim tygodniku "Wiadomości". Prowadził badania w terenie, wywiady z ludźmi. Niestrudzenie zajmował się historią Lubina, badał jego dzieje, zbierał bogate materiały dotyczące naszego regionu. Znany był jako "szperacz", który skrzętnie kolekcjonował fotografie i inne materiały z dziejów Lubina. Wśród przyjaciół i ludzi, z którymi się stykał, zyskał miano "człowieka, który chodził po zaoranym polu", podczas gdy inni wybierali proste drogi. W 1966 r. w ramach współpracy przekazywał materiały prof. Czesławowi Pilichowskiemu, dyrektorowi Głównej Komisji Badań Zbrodni Hitlerow-

skich. Zebrane informacje na temat jeńców wojennych w obszarze powiatu lubińskiego zostały włączone do opracowania pt. "Obozy hitlerowskie w Polsce". W 1968 r. wydał folder o Lubinie. Odwiedził ponad 600 miejscowości - wszystkie, jakie znajdowały się w ówczesnym województwie legnickim. Na podstawie zebranego materiału powstała monografia pt. "Województwo legnickie w latach II wojny światowej" licząca 50 stron. Praca zyskała pozytywną ocenę i zatwierdzono ją do druku, ale brak finansów nie pozwolił na wydanie tej pozycji.. Gdy zabrakło mu respondentów na tym terenie, wysłał 1023 pisma do różnych gmin w Polsce z prośbą o adresy ludzi, którzy w okolicach Lubina pracowali w latach wojny. Dane takie przesłało ponad 300 gmin, zaczął więc przemierzać tereny na osi Wadowice-Jędrzejów-Łódź. Zebrał kilka tysięcy relacji. Efekt pięciu lat pracy - liczący ponad 250 stron "Słownik geograficzno-krajoznawczy województwa legnickiego" niestety nie doczekał się wydania.

Jan Biliński pasjonował się turystyką. Jako jeden z niewielu pionierów na tym terenie wytyczał pierwsze szlaki turystyczne po ziemi lubińskiej. Przez wiele lat był sekretarzem i zapalonym działaczem powołanego do życia w 1965 r. Polskiego Towarzystwa Turystyczno-Krajoznawczego. W 1971 r. wydał "Przewodnik po ziemi lubińskiej" (wyd. "Ossolineum"). W 1975 r. również w "Ossolineum" została wydana kolejna książka "Lubin i okolice".

Szczególnie interesował się zabytkami Lubina. Od 1988 r. znany był

jako "kronikarz miejski". Jego kronika stanowi dziś cenny materiał źródłowy. Uwieńczeniem jego zainteresowań była "Historia Lubina" wydana w 1992 r. Był wieloletnim działaczem Towarzystwa Miłośników Lwowa i Kresów Południowo-Wschodnich oraz Towarzystwa Miłośników Ziemi Lubińskiej. Aktywnie uczestniczył w pracach nad "Monografią miasta Lubina". Pisywał wiele artykułów do lokalnej prasy na temat zabytków i historii Lubina. W 1993 r. został laureatem Nagrody Miasta Lubina. Do ostatnich dni pracował nad książką "Polskie życiorysy"...



Fot. zamieszczona w monografii „Lubin — zarys rozwoju miasta na przestrzeni wieków”.

przedstawiamy wydziały Urzędu Miejskiego

WYDZIAŁ SPRAW KOMUNALNYCH

Wydział Spraw Komunalnych, jako jeden z kilkunastu wydziałów Urzędu Miejskiego w Lubinie wykonuje zadania własne gminy z zakresu gospodarki komunalnej, określone w art. 7 ust. 1 ustawy z dnia 8 marca 1990 roku o samorządzie terytorialnym. Obejmują one w szczególności zadania o charakterze użyteczności publicznej, których celem jest bieżące i nieprzerwane zaspokajanie zbiorowych potrzeb mieszkańców Lubina. Do zadań tych należą przede wszystkim:

1. Na podstawie ustawy o drogach publicznych, sprawowanie funkcji zarządcy dróg gminnych, a na mocy stosownych porozumień ze Starostą Powiatu i Marszałkiem Województwa, także dróg powiatowych i wojewódzkich tj.:

- opracowywanie projektów planów rozwoju sieci drogowej,
- opracowywanie projektów planów finansowania budowy, utrzymania i ochrony dróg oraz obiektów mostowych,
- pełnienie funkcji inwestora,
- utrzymywanie we właściwym stanie technicznym nawierzchni ulic, chodników, obiektów inżynierskich, urządzeń zabezpieczających ruch i innych urządzeń związanych z drogą poprzez ich stałą konserwację, odnowę i remonty oraz letnie i zimowe utrzymanie polegające na usuwaniu śniegu i zwalczaniu śliskości jezdni, realizowanie zadań z zakresu inżynierii ruchu tj. m. in. odnawianie poziomego i pionowego oznakowania ulic, a także informacji drogowiskazowej, dokonywanie okresowych pomiarów ruchu drogowego, opracowywanie analiz bezpieczeństwa ruchu oraz bieżące korygowanie (w zależności od występującego natężenia) programów drogowej sygnalizacji świetlnej, oraz ścisła współpraca z organami zarządzającymi ruchem drogowym. Zarządzanie ruchem na lubińskich drogach odbywa się poprzez działalność w Urzędzie Miejskim

Komisji ds. Usprawnień Komunikacyjnych pod przewodnictwem przedstawicieli Starosty (lub Marszałka na drogach wojewódzkich), w skład której wchodzi w zależności od potrzeb przedstawiciele:

- a) Komendy Powiatowej Policji w Lubinie,
- b) Straży Miejskiej w Lubinie,
- c) Urzędu Miejskiego w Lubinie,
- d) Zarządu Dróg Wojewódzkich,
- e) Zarządu Dróg Powiatowych.

Zgłaszane wnioski dotyczą spraw organizacji ruchu, a w szczególności zmian oznakowania pionowego i poziomego, wyznaczenia miejsc postojowych dla pojazdów inwalidów ("koperta");

- koordynacja robót w pasie drogowym,
- wydawanie zezwoleń na zajęcie pasa drogowego na cele nie związane z budową, modernizacją, utrzymaniem i ochroną dróg, a w szczególności :
 - a) prowadzenie na obszarze pasa drogowego robót naziemnych, nadziemnych lub podziemnych,
 - b) włączenie pasa drogowego lub jego części do placu budowy prowadzonej poza pasem drogowym,
 - c) wydzielenie części pasa drogowego do wyłącznego korzystania przez określonych użytkowników,
 - d) umieszczanie reklam i tymczasowych obiektów handlowych,
 - e) inne działania, które powodują ograniczenie, zakłócenie lub zamknięcie ruchu drogowego, a nie wynikają z warunków ruchu drogowego lub stanu technicznego ruchu drogowego;
- prowadzenie ewidencji dróg i drogowych obiektów mostowych,
- wykonywanie robót utrzymaniowych i zabezpieczających,
- przeprowadzanie okresowych kontroli stanu dróg i obiektów mostowych oraz przeglądów gwarancyjnych,
- przeciwdziałanie niszczeniu dróg przez ich użytkowników,
- wprowadzanie ograniczeń bądź zamykanie dróg oraz wyznaczanie objazdów, gdy występuje bezpośrednie zagrożenie bezpieczeństwa osób lub mienia,
- sadzenie, utrzymywanie oraz usuwanie drzew i krzewów oraz pielęgnacja zieleni w pasie drogowym,
- nadzór i kontrola funkcjonowania parkingów strzeżonych,

* * *

Olbrzymi majątek drogowy na terenie miasta Lubina to m. in. 130 km dróg o łącznej powierzchni 680 tys. m², chodniki o różnej nawierzchni (270 tys. m²), ścieżki rowerowe o łącznej długości 4,8 km, 1112 szt. pionowych znaków drogowych (z czego 75% stanowią znaki pionowe odblaskowe), 11621 m² znaków poziomych (w tym 9600 m² wykonanych tradycyjnie farbą chlorokauczukową) oraz 2021 m² wykonanych z masy chemoutwardzalnej o wydłużonym okresie gwarancji, 14 drogowych sygnalizacji świetlnych, 41 progów zwalniających, 70

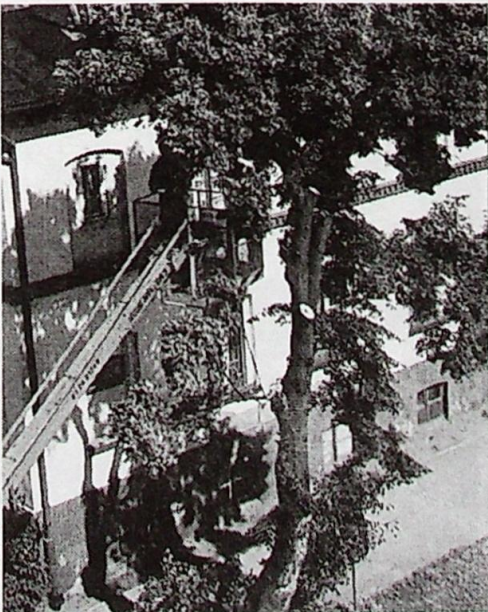
znaków drogowiskazowych, 32 obiekty mostowe (w tym przepusty drogowe) oraz szereg innych urządzeń bezpieczeństwa ruchu drogowego. Trzeba również zaznaczyć, że Lubin należy do nielicznych miast w kraju o porównywalnej liczbie mieszkańców, w którym nie ma wyodrębnionej jednostki organizacyjnej np. w postaci drogowego zakładu budżetowego, a wszystkie zadania i obowiązki wynikające z ustawy o drogach publicznych realizują pracownicy Wydziału Spraw Komunalnych.

2. Sprawowanie funkcji zarządu komunikacji miejskiej.

Zapewnienie sprawnego i bezpiecznego lokalnego transportu zbiorowego należy do podstawowych zadań wydziału, które są realizowane poprzez:

- kontrole prawidłowego wykonywania wieloletniej umowy z Przedsiębiorstwem Państwowej Komunikacji Samochodowej w Lubinie, w sprawie świadczenia usług przewozowych a w tym: punktualności i regularności kursowania autobusów komunikacji miejskiej w stosunku do obowiązującego rozkładu jazdy, czystości autobusów, prawidłowego oznakowania przystanków, rzetelności i prawidłowości prowadzenia ewidencji sprzedaży i kontroli biletów oraz przekazywanych kwot dotacji,
- nadzór nad funkcjonowaniem i prawidłową eksploatacją użytkowania systemu emisji i ewidencji biletów okresowych na kartach plastikowych zainstalowanych w nowych punktach sprzedaży biletów na dworcu PPKS, w siedzibie PTTK i na pętli autobusowej na osiedlu Przylesie,
- nadzór nad funkcjonowaniem i prawidłową eksploatacją użytkowania systemu monitorującego pojazdy komunikacji miejskiej, opartego na technice GPS, zainstalowanego w siedzibie PPKS, Urzędzie Miejskim, autobusach komunikacji miejskiej oraz tablicach informacyjnych na przystankach, oraz opiniowanie i wydawanie zezwoleń na zatrzymywanie się pojazdów komunikacji międzymiastowej w zatokach przystankowych na terenie Gminy Miejskiej Lubin,
- koordynacja rozkładów jazdy przewoźników wykonujących zarobkowy przewóz osób,
- wydawanie zezwoleń, a także kontrola wykonywania krajowego zarobkowego przewozu osób taksówką osobową (TAXI),
- budowa, bieżące remonty (głównie szklenie) i utrzymywanie czystości wiat przystankowych,

Również w przypadku transportu zbiorowego Lubin jest nielicznym wyjątkiem w kraju, gdzie usługi przewozowe zlecono bezpośrednio przewoźnikowi, bez potrzeby tworzenia miejskich jednostek pośrednich o różnych formach organizacyjnych np. zakładów budżetowych czy spółek prawa handlowego. Główny cel takiego zorganizowania transportu to obniżenie kosztów stanowiących znaczny procent miejskiego budżetu (funkcję zarządu komunikacji w imieniu Prezydenta sprawuje Wydział Spraw Komunalnych).



fol. Marcin Drews

Usuwanie drzewa stanowiącego zagrożenie dla ruchu ulicznego.

Komunikacja miejska w Lubinie to m. in. 9 linii autobusowych o łącznej długości 113,50 km w jednym kierunku (w tym 2 linie sezonowe), 852 kursy autobusów dziennie, 117 przystanków (w tym 83 wyposażone w wiaty), 8 mln przewożonych rocznie pasażerów, 415 000 szt. nowych sprzedanych biletów (w tym 5000 okresowych) miesięcznie, 202 taksówki osobowe TAXI stanowiące uzupełnienie transportu zbiorowego, 40 połączeń międzymiastowych pojazdów typu "bus" umożliwiających szybki transport osób do sąsiednich miejscowości, **3. Oświetlenie miasta.**

Oświetlenie to również jedna z najważniejszych dziedzin gospodarki komunalnej i to nie tylko z uwagi na znaczny udział w budżecie, ale przede wszystkim ze względu na potrzebę zapewnienia bezpieczeństwa ruchu kołowego i pieszego, a także jako najbardziej widoczna i oceniana forma związana z estetyką miasta.

Zadania w tym zakresie są realizowane poprzez:

- opracowywanie projektów planów budowy, modernizacji i utrzymania oświetlenia ulicznego i drogowej sygnalizacji świetlnej,
- nadzór i kontrola realizacji umowy na bieżącą eksploatację i konserwację oświetlenia,
- kontrola wydatków związanych z realizacją umowy j.w. oraz zużycie energii elektrycznej na oświetlenie drogowe,
- prowadzenie ewidencji i dokonywanie przeglądów gwarancyjnych i pogwarancyjnych,
- prowadzenie spraw związanych z oświetleniem świątecznym i iluminacyjnym,

Oświetlenie miejskie to m. in.: 4820 punktów świetlnych, 152 km różnego rodzaju kabli zasilających i sterujących, 98 rozdzielni oświetleniowych, 70 fotokomórek i zegarów sterujących, 3 zegary elektromagnetyczne odmierzające liczbę dni do końca roku (w 2000 roku wskaźnik po zmianie grafiki będzie wskazywał aktualny czas oraz temperaturę).

4. Utrzymanie czystości i porządku w mieście.

Zadanie to jest realizowane poprzez wykonawców wybranych w drodze przetargu nieograniczonego na usługi polegające na:

letnim utrzymaniu dróg, placów i chodników o łącznej powierzchni 985 232,50 m² tj. ręcznym i mechanicznym zmiataniu, zbieraniu papierów i innych nieczystości, opróżnianiu ok. 540 koszy na śmieci,

- zimowym utrzymaniu dróg, palców, chodników i obiektów mostowych tj. zwalczaniu śliskości jezdni i chodników przy użyciu środków uszorstniających, a także bieżącym odśnieżaniu,
- utrzymywaniu czystości w wiatkach przystankowych,
- organizowaniu akcji "Sprzątanie Miasta" i "Sprzątanie Świata",
- permanentnym usuwaniu z terenu miasta tzw. dzikich wysypisk (zadanie finansowane głównie ze środków Gminnego Funduszu Ochrony Środowiska i Gospodarki Wodnej),
- wydawaniu zezwoleń na usuwanie odpadów komunalnych.

5. Organizowanie i nadzorowanie wyłapywania bezdomnych zwierząt.

Tzw. usługi weterynaryjne, świadczone przez lecznicę dla zwierząt na terenie miasta Lubina, polegają głównie na szczepieniach psów przeciwko wściekliznie i nie są zadaniem własnym gminy. Jednak z uwagi na zapewnienie bezpieczeństwa mieszkańców od wielu lat Zarząd Miasta pokrywa koszty tej usługi.

Ponadto w ramach tego zadania realizuje się:

- obserwację psów i kotów pod kątem wścieklizny, w miarę potrzeb odłów bezpańskich psów, które po zbadaniu przez lekarza weterynarii są odwożone do schroniska w Legnicy,
- wydawanie zezwoleń na utrzymywanie psów ras uznawanych za agresywne,
- dostarczanie i wydawanie poprzez uprawnione lecznice właścicielom psów numerków identyfikacyjnych,

6. Cmentarze wojenne.

Jest to zadanie zlecone, realizowane poprzez wykonawcę wybranego w drodze przetargu nieograniczonego i polega na stałej konserwacji i właściwym utrzymaniu Cmentarza Żołnierzy Armii Radzieckiej. Środki na ten cel pochodzą z dotacji przekazywanej na bieżąco przez administrację rządową tj. wojewodę dolnośląskiego.

7. Sprawy cmentarzy komunalnych, wodociągów i zaopatrzenia w wodę, kanalizacji, usuwania i oczyszczania ścieków komunalnych, wysypisk i utylizacji odpadów komunalnych, zaopatrzenia w energię elektryczną i ciepłą, utrzymania miejskich obiektów i urządzeń użyteczności publicznej, także nadzór nad miejskimi jednostkami komunalnymi.

Zdecydowana większość ww. spraw jest realizowana przez tzw. "miejskie spółki komunalne" tj. Miejskie Przedsiębiorstwo Gospodarki Odpadami MUNDO Sp. z o. o. z Lubina, Miejskie Przedsiębiorstwo Energetyki Ciepłej Termal S.A. z Lubina, Miejskie Przedsiębiorstwo Wodociągów i Kanalizacji Sp. z o. o. z Lubina, Miejskie Przedsiębiorstwo Oczyszczania Sp. z o. o. z Lubina, a zadanie Wydziału Spraw Komunalnych to ścisła współpraca i pełnienie funkcji swobodnego pośrednika pomiędzy spółkami a Prezydentem i Zarządem Miasta Lubina. Natomiast miejskie jednostki komunalne to Zarząd Cmentarzy Komunalnych i Zakład Gospodarki Mieszkaniowej.

Część ww. zadań jest wykonywana bezpośrednio przez Wydział tj.:

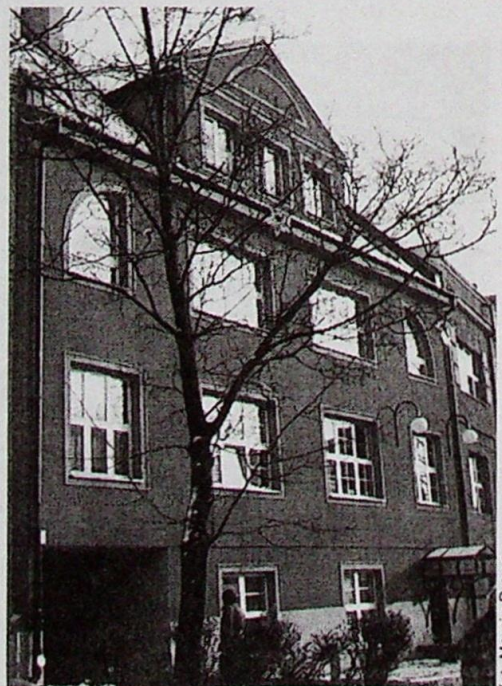
- eksploatacja i bieżąca konserwacja kanalizacji deszczowej o łącznej długości 72,30 km oraz 1618 sztuk studzienek rewizyjnych oraz 1590 sztuk wpustów ulicznych,
- bieżące remonty i modernizacja kanalizacji deszczowej, w obrębie której prawie codziennie występują różnego rodzaju awarie,
- konserwacja rzek i cieków wodnych tj. rzeki Zimnicy, potoku Baczynny i Rowu Małomickiego — polega na systematycznym koszeniu trawy i usuwaniu stałych zanieczyszczeń,

Zdecydowana większość zadań Wydziału Spraw Komunalnych jest wykonywana przez wykonawców wybranych wspólnie z Biurem Zamówień Publicznych, w drodze przetargów nieograniczonych. Ponadto do zakresu zadań Wydziału należą sprawy:

- przygotowania materiałów pod obrady Zarządu i Rady Miejskiej,
- realizacja zadań wynikających z uchwał Rady Miejskiej, uchwał i postanowień Zarządu,
- opracowywanie projektów programów gospodarczych,
- przygotowywanie projektów przepisów gminnych,
- przygotowywanie dla potrzeb Prezydenta i Zarządu ocen, analiz i bieżących informacji z realizacji zadań powierzonych,
- prowadzenie postępowania administracyjnego i podejmowania z upoważnienia Prezydenta decyzji w indywidualnych sprawach z zakresu administracji publicznej oraz prowadzenia postępowania egzekucyjnego w administracji,
- rozpatrywanie skarg i wniosków skierowanych do organów miasta,
- wykonywanie na polecenie Prezydenta i organów miasta innych zadań w sprawach objętych zakresem działania wydziału np. organizowanie ogólnopolskich konferencji komunalnych,
- ścisła współpraca z pozostałymi wydziałami Urzędu, a przede wszystkim z Wydziałem Architektury, Wydziałem Inwestycji Miejskich, Wydziałem Geodezji, Gospodarki Gruntami, Rolnictwa i Ochrony Środowiska oraz Strażą Miejską.

Do dnia 30 czerwca 1999 r. w referacie komunikacji realizowano również zadania związane z rejestracją pojazdów i ewidencją kierowców.

Obecnie w Wydziale Spraw Komunalnych zatrudnionych jest 14 osób. Wydziałem kieruje naczelnik mgr inż. **Tadeusz Kielan**, a zastępcą jest inż. **Bożenna Kutrowska**.



Miejski Ośrodek Profilaktyki i Wczesnej Terapii Uzależnień

Miejski Ośrodek Profilaktyki i Wczesnej Terapii Uzależnień w Lubinie rozpoczął swoją działalność pierwszego stycznia 1994 roku. Powołany został uchwałą Rady Miejskiej Lubina z dnia 28 grudnia 1993 roku.

Zadania statutowe ośrodka wynikają z ustawy "O wychowaniu w trzeźwości i przeciwdziałaniu alkoholizmowi" z dnia 26.10.1982 r., w oparciu o Gminny Program Profilaktyki i Rozwiązywania Problemów Alkoholowych w Lubinie. Obejmują one:

- ◆ prowadzenie działalności w zakresie profilaktyki,
- ◆ prowadzenie działalności w zakresie wczesnej terapii uzależnień,
- ◆ opiekę nad osobami w stanie nietrzeźwości,
- ◆ prowadzenie ruchu trzeźwościowego,
- ◆ pomoc rodzinom osób uzależnionych,
- ◆ pomoc osobom doznającym przemocy domowej,
- ◆ współpracę z instytucjami zajmującymi się profilaktyką i terapią uzależnień.

Powyższe zadania są realizowane przez jednostki organizacyjne wchodzące w skład Miejskiego Ośrodka Profilaktyki i Wczesnej Terapii Uzależnień w Lubinie: Miejską Świetlicę Socjoterapeutyczną, Ośrodek Wczesnej Terapii Uzależnień, Izbę Wytrzeźwień oraz Punkt Konsultacyjny ds. Przemocy w Rodzinie i Krzywdzonego Dziecka.

Do realizacji programu Ośrodka zatrudniona jest specjalistyczna kadra — są to pracownicy posiadający wysokie kwalifikacje zawodowe, merytoryczne oraz doskonale predyspozycje do pracy z ludźmi uzależnionymi i ich rodzinami. Pracownicy merytoryczni w ramach ciągłego doskonalenia zawodowego uczestniczą w różnego rodzaju szkoleniach, treningach i warsztatach organizowanych przez renomowane placówki w całej Polsce (Państwowa Agencja Rozwiązywania Problemów Alkoholowych w Warszawie, Instytut Terapii Gestalt w Krakowie, Instytut Psychologii Zdrowia w Warszawie, Laboratorium Psychoedukacji w Warszawie, Instytut Profilaktyki Uzależnień w Łodzi, Instytut Terapii Krótkoterminowej w Krakowie i inne).

Ośrodek ściśle współpracuje z różnymi instytucjami na terenie Lubina, takimi jak: Miejski Ośrodek Pomocy Społecznej, Policja, Poradnia Psychologiczno-Pedagogiczna, Sąd Rejonowy, szkoły podstawowe i średnie, Poradnia Rodzinna, Poradnia Zdrowia Psychicznego, Rejonowe Biuro Pracy, Poradnia Odwykowa, Kluby Abstynenta, Komisja Rozwiązywania Problemów Alkoholowych i inne.

Kontakty utrzymywane są także z innymi ośrodkami o podobnym profilu w kraju.

MOPIWTU proponuje następujące formy działalności w ramach profilaktyki, psychoedukacji i terapii: **Zajęcia indywidualne, Konsultacje indywidualne.**

Spotkania nastawione na pomoc w rozpoznawaniu sytuacji osobistej lub rodzinnej, zawierające propozycje i wybór ewentualnej dalszej formy pracy psychoterapeutycznej.

Konsultacje rodzinne lub małżeńskie.

Jedno lub więcej spotkań nastawionych na rozpoznawanie sytuacji rodzinnej i znalezienie odpowiedniej formy pomocy.

Terapia indywidualna krótkoterminowa lub długoterminowa.

Cykl kilku lub kilkunastu spotkań mających na celu pomoc w konkretnej sytuacji życiowej spowodowanej okolicznościami zewnętrznymi lub w przypadku terapii długoterminowej cykl spotkań nastawionych na pogłębioną pracę psychologiczną nad własną strukturą osobowości.

Terapia dzieci moczących się i ich rodzin.

Cykl spotkań mających na celu poznanie przyczyn moczenia się dziecka, ustąpienia tego objawu oraz większe zintegrowanie rodziny.

Konsultacje indywidualne i rodzinne osób i rodzin uwikłanych w uzależnienie od środków odurzających i alkoholu.

Pmoc edukacyjno-konsultacyjna poprzez współpracę z radami pedagogicznymi, kuratorami społecznymi i zawodowymi.

Pomoc w znalezieniu możliwości leczenia od alkoholu i narkotyków.

Zajęcia grupowe

MIEJSKI OŚRODEK PROFILAKTYKI I WCZESNEJ TERAPII UZALEŻNIENIEM



59-300 LUBIN ul. Parkowa 1
tel. (0 76) 842 75 08
842 75 09, 842 70 36
844 25 13, 844 44 44

Grupy socjoterapeutyczne dla dzieci.

Celem zajęć jest rozwijanie umiejętności interpersonalnych, takich jak poprawna komunikacja z innymi, umiejętność wyrażania myśli i uczuć, podejmowanie decyzji.

Grupy rozwoju osobistego dla młodzieży.

Cykl zajęć ukierunkowanych na pełniejszy wgląd we własne emocje, potrzeby, poznanie tego, jak odbierają nas inni i jakie problemy utrudniają uczestnikom stysfakcjonujące kontakty z ludźmi, rodziną, w bliskich związkach, w pracy, w szkole.

Treningi i warsztaty specjalistyczne

Trening antystresowy.

Celem zajęć jest poznanie własnego wzorca reakcji na stres, rozwijanie specyficznych sytuacji antystresowych, profilaktyka osób psychosomatycznych.

Trening asertywności.

Celem zajęć jest ukierunkowanie na poszukiwanie własnej autentyczności, nabywanie pewności siebie i zwiększanie swej niezależności poprzez uczenie zachowań zgodnych z własnymi uczuciami, pragnieniami, zamianami.

cd. na str. 8

Treningowo-warsztatowy program umiejętności wychowawczych "Szkoła dla rodziców".

Zajęcia ukierunkowane są na polepszenie wzajemnych reakcji między rodzicami i ich dziećmi w różnych sytuacjach wychowawczych. W ramach programu realizowany jest trening interpersonalny oraz zajęcia warsztatowe.

Grupy weekendowe dla młodzieży i dorosłych.

* * *

Ośrodek Wczesnej Terapii Uzależnień

ul. Parkowa 1, Lubin
tel. **842 70 36, 842 75 09**

Miejska Świetlica Socjoterapeutyczna

ul. Odrodzenia 24, Lubin
tel. **844 25 13**

Punkt Konsultacyjny ds. Przemocy w Rodzinie i Krzywdzonego Dziecka

ul. Odrodzenia 24
tel. **844 44 44**

Całodobowa automatyczna sekretarka — 844 25 13

Telefon
"Ochroń mnie" — **844 44 44**

BLIŻEJ DO EUROPEY

Projekt o dotację na seminarium "Integracja europejska na szczeblu lokalnym" złożony został siódmego lipca przez Wydział Inicjatyw Gospodarczych w biurze Projektu Inicjatywy Proeuropejskie znajdującym się przy Funduszu Współpracy w Warszawie. Cykl seminariów szkoleniowych poświęcony jest zagadnieniom samorządności, rozwoju lokalnego i współpracy z instytucjami Unii Europejskiej. Wniosek ten został wysoko oceniony przez Komisję Weryfikacyjną, a na jego realizację przyznano kwotę 11 851 Euro.

10 grudnia w Warszawie Wiceprezycenci Mariusz Duży oraz Krzysztof Szczepaniak podpisali umowę, na mocy której nastąpi przekazanie środków finansowych na wykonanie tegoż projektu.

Celem seminarium jest przekazanie informacji dotyczących między innymi programów wspierania małych i średnich przedsiębiorstw, lokalnych funduszy poręczeniowych, polityki gospodarczej UE, strategii promocji.

W szkoleniu uczestniczyć będą liderzy organizacji pozarządowych, aktywni biznesmeni, radni, pracownicy Urzędu Miejskiego i Gminy. Kursy odbywać się będą raz w miesiącu po trzy dni w okresie styczeń-marzec 2000.

Wykłady i warsztaty prowadzone będą m. in. przez Jacka Wardę oraz Wojciecha Kłoskowskiego — ekspertów w dziedzinie rozwiązań innowacyjnych w zarządzaniu gminami. Materiałem dla uczestników będzie przygotowana przez wykładowców publikacja książkowa dotycząca strategii rozwoju lokalnego.

Program szkolenia dotyczy:

1. Możliwości współpracy pomiędzy sektorami
 - dotacje czy kontrakty? Zasady finansowania organizacji pozarządowych przez samorządy
 - lokalne fundusze poręczeniowe i gwarancyjne
 - rządowy program wspierania małych i średnich przedsiębiorstw
2. Zmian w warunkach funkcjonowania wszystkich sektorów po przystąpieniu Polski do Unii Europejskiej m. in.:
 - polityka gospodarcza UE
 - system antymonopolowy w UE
 - instytucje decyzyjne i proces decyzyjny w UE
3. Przeprowadzenia procesu organizacji strategii rozwoju lokalnego m. in.:
 - organizacja pracy konwentu rozwoju gminy
 - warsztaty dla konwentu rozwoju gminy z heurystycznych technik planowania
 - zasady tworzenia raportu o stanie gminy
 - rola ekspertów w procesie
 - wieloletni plan inwestycyjny
 - przykłady programów społecznych prowadzonych w gminie



LUBIN NA TARGACH

Targi Inwestycyjne Miast Polskich odbyły się po raz ósmy — w ramach działalności Związku Miast Polskich. Lubin przedstawił sześć terenów niezabudowanych przeznaczonych pod inwestycje. Nawiązano szereg kontaktów z miastami znajdującymi się w sąsiedztwie, wymieniono doświadczenia, dyskutowano o stworzeniu programu miast partnerskich.

Targi Inwestycyjne Miast Polskich INVESTCITY skupiają miasta, związki gmin i stowarzyszenia, firmy i instytucje. Program targów został tak skonstruowany, by zapewnić komfort profesjonalistom — dwa pierwsze dni przeznaczono tylko dla nich.

Targi INVESTCITY są ważnym elementem promocji miast, szczególnie miejscem, gdzie istnieje możliwość zaprezentowania wszelkich dotychczasowych osiągnięć gminy. Sprzyjają nawiązywaniu wielu korzystnych dla gmin kontaktów. Osoby zajmujące się na co dzień problematyką rozwoju gospodarczego, określaniem strategii i pro-

mocją mogły dzielić się bogatymi doświadczeniami.

Tematyką targów było pozyskiwanie wykonawców, nowych technologii i urządzeń dla planowanych i rozpoczętych inwestycji gminnych, zagospodarowanie istniejących obiektów przemysłowych, budowa i rozwój lokalnej infrastruktury technicznej (oczyszczalnie ścieków, zbiórka i utylizacja odpadów, ciepłownictwo), rozbudowa i modernizacja lokalnych systemów komunikacyjnych, możliwości tworzenia spółek z miastami w różnych dziedzinach gospodarki miejskiej, tereny pod budowę hoteli, moteli, parkingów wielopoziomowych, zespołów wypoczynkowo-turystycznych, banków, centrów handlowych (sprzedaż lub dzierżawa) oraz możliwości zagospodarowania istniejących budynków (rozbudowa i modernizacja) z wykorzystaniem na funkcje handlowo-usługowe, kongresowe, biurowe, rekreacyjne, sportowe i turystyczne.

Interesującą propozycją Targów była możliwość uczestnictwa w seminariach i konferencjach organizowanych przez Związek Miast Polskich, Agencję Rozwoju Komunalnego i Państwową Agencję Inwestycji Zagranicznych. Oprócz materiałów infor-

macyjnych dostarczano wiele informacji z zakresu programu inwestycyjnego gmin, ochrony środowiska, polityki regionalnej oraz giełdy obligacji.

Lubin już po raz piąty uczestniczył w Targach Inwestycyjnych Miast Polskich. Aranżacja stoiska, podobnie jak w latach poprzednich, nawiązywała do tradycyjnej barwy miasta — niebieskiej, a w celu ożywienia i nadania ciepłego kolorytu wykorzystano także pomarańcz, kojarzący się z miedzią. Stoisko często odwiedzali inwestorzy głównie z branż komunalnych. Zainteresowanie oscyloowało wokół lokalnego rynku pracy, potencjału siły roboczej, sprzedaży i zakupu gruntów w mieście.

Poznańskim targom od czasu ich pierwszej edycji towarzyszy wydawany przez Business Publication — Polska, pod patronatem ZMP, katalog ofert inwestycyjnych przedstawianych przez polskie samorządy. Oczywiście na jego stronach nie zabrakło oferty lubińskiej.

Równocześnie z INVESTCITY odbywały się targi ekologiczne Poleko skupiające szereg polskich i zachodnich firm zajmujących się szeroko rozumianą ochroną środowiska naturalnego.

SZTUKA WALKI

Świętujemy 20-lecie istnienia Karate Kyokushin w Lubinie. Z okazji tego jubileuszu chcę podziękować wszystkim byłym i aktualnym trenerom, zawodnikom za trud i godne reprezentowanie Lubina w wielu imprezach sportowych, a władzom miasta, powiatu, województwa oraz działaczom za zrozumienie, pomoc, pracę i serce, jakie włożyli w funkcjonowanie i istnienie klubu — powiedział Ryszard Semik — prezes Lubińskiego Klubu Karate Kyokushin, inaugurując IV Mistrzostwa Zagłębia Miedziowego KK Dzieci i Kadetów, które odbyły się pod koniec minionego roku w Lubinie.

W zawodach udział wzięło 161 zawodników z 11 miast: Gubina, Zielonej Góry, Nowej Soli, Głogowa, Leszna, Przemkowa, Lubina, Polkowic, Legnicy, Wołowa i Żąbkowic Śląskich. Nad prawidłowym przebiegiem turnieju czuwaliby licencjonowani przez Polski Związek Karate sędziowie.

W gronie organizatorów znaleźli się: Lubiński Klub Karate Kyokushin, Okręgowy Związek Karate Zagłębia Miedziowego w Legnicy, Urząd Miejski w Lubinie, Starostwo Powiatowe w Lubinie oraz Związek Gmin Zagłębia Miedziowego w Polkowicach.

Mistrzostwa rozegrano w następujących konkurencjach: walki Clikers chłopców, walki Clikers dziewcząt oraz Kata. W programie znalazły się: eliminacje, prezentacja wszystkich zawodników, przysięga dojo, występ Dziewczego Zespołu Tanecznego COLL z SP nr 5 w Lubinie, pokaz sztuki karate oraz półfinały i finały w poszczególnych kategoriach.

Podczas otwarcia wręczono 22 jubileuszowe statuetki LKKK, symbolizujące precyzję techniki i trud trenującego. Otrzymali je między innymi dr Marian Hawrysz — wieloletni działacz sportowy, Leszek Czerwiński — radny Rady Miejskiej Lubina, Przewodniczący Komisji Kultury Fizycznej i Turystyki, a także Elżbieta Burdyńska — matka dwóch znakomych zawodników.

FINALIŚCI IV MISTRZOSTW ZAGŁĘBIA MIEDZIOWEGO KARATE KYOKUSHIN DZIECI I KADETÓW

Kumite Clikers chłopców:

Kat. do 35 kg

1. Madej Marek – Z. Góra
2. Dobies Przemek – Głogów
3. Biały Michał – Gubin
3. Nowakowski Bartek – Legnica
4. Szymański Kamil – Lubin

Kat. do 40 kg

1. Kozyra Paweł – Głogów
2. Pigłowski Mateusz – Polkowice
3. Sowa Paweł – Lubin
3. Kierol Łukasz – N. Sól
6. Stasina Bartosz – Lubin

Kat. do 45 kg

1. Bieleń Mateusz – Lubin
2. Twardowski Łukasz – N. Sól
3. Słodziński Adam – Głogów
3. Zwierzyński Przemysław – Głogów

Kat. do 50 kg

1. Szumiński Marcin – Głogów
2. Kański Łukasz – Głogów
3. Jugowiec Rafał – N. Sól
3. Szczepaniak Marcin – Przemków

Kat. do 55 kg

1. Dankiewicz Rafał – Głogów
2. Piszczak Paweł – Legnica
3. Hodorowski Paweł – Leszno
3. Czykierski Patryk – Przemków

Kat. do 60 kg

1. Konrad Niemas – Polkowice
2. Przemek Tomasz – Przemków
3. Łukasz Marciniak – Lubin
3. Łukasz Czykierski – Głogów

Kat. + 60 kg

1. Bartosz Lamot – Wrocław
2. Piotr Tarnowski – Gubin
3. Jarosław Hyży – Legnica



3. Piotr Stor – Głogów

Kumite Clikers dziewcząt:

Kat. do 40 kg

1. Ewelina Piechowiak – Głogów
2. Kamila Piechowiak – Głogów
3. Marika Kędziora – Głogów
3. Alicja Kruszyńska – Głogów

Kat. do 50 kg

1. Iza Łachcińska – Polkowice
2. Monika Bartkiewicz – Głogów
3. Marta Rosół – Legnica

Kat. + 50 kg

1. Iza Frąckowiak – N. Sól
2. Marta Jabłońska – Gubin
3. Irena Sulich – Lubin
3. Dorota Błaszczyk – Z. Góra

FINALIŚCI KATA:

Kat. do 12 lat

1. Łukasz Radomski – Wrocław
2. Beata Biniewska – N. Sól
3. Kamila Piechowiak – Głogów
3. Rafał Grzesiak – Wrocław



Jednogłośnie najlepszym technikiem turnieju został Mateusz Bieleń z Lubina — zwycięzca w kategorii do 45 kg, natomiast najlepszą zawodniczką okazała się Ewelina Piechowiak z Głogowa, pierwsza w kategorii do 40 kg. Drużynowo zwyciężyli: Międzywojewódzki Klub Karate Kyokushin w Głogowie, Polkowicki Klub Karate Kyokushin w Polkowicach, Nowosolski Klub Karate Kyokushin w Nowej Soli, Lubiński Klub Karate Kyokushin w Lubinie.

Jubileuszowy Turniej z okazji 20-lecia Karate Kyokushin w Lubinie stał na wysokim poziomie. Umiejętności startujących zawodników świadczyły o ich wieloletnim szkoleniu. Zdaniem organizatorów i przybyłych gości Mistrzostwa były jedną z największych imprez sportowych roku 1999 w Lubinie. Członkowie klubu oraz organizatorzy serdecznie dziękują Zarządowi Miasta za pomoc finansową i zaszczytowanie swoją obecnością tej ważnej imprezy.

Lubiński Klub Karate Kyokushin jest członkiem Polskiego Związku Karate. Pod względem liczebności klubów PZK jest drugim co do wielkości po Polskim Związku Piłki Nożnej związkiem sportowym w Polsce. W chwili obecnej PZK zrzesza ponad dwieście klubów karate w całej Polsce. Zdobycie czołowego miejsca w turniejach wojewódzkich, ogólnopolskich oraz zakwalifikowanie i udział w mistrzostwach wymaga od zawodników bardzo dużych umiejętności, ciężkiej pracy na treningach i poświęcenia wolnego czasu na sport.



KSIĄŻKI I EKOLOGIA

Zakończył się kolejny rok edukacji ekologicznej, prowadzonej przez Miejską Bibliotekę Publiczną, a finansowanej z Miejskiego Funduszu Gospodarki Wodnej i Ochrony Środowiska Gminy Miejskiej Lubin. Zorganizowano konkurs plastyczny dla przedszkolaków i uczniów klas I-IV "W kolorowym świecie roślin", konkurs fotograficzny "Ścieżką przyrodniczą po Lubinie i okolicach dla starszych klas szkół podstawowych oraz szkół średnich, a także Międzyszkolny Konkurs Ekologiczny dla klas V-VI i I gimnazjalnych. Odbyły się ponadto dwa spotkania z Anną Kalinowską — autorką książek o tematyce ekologicznej, a także inscenizacje, lekcje biblioteczne i konkursy krzyżówkowe.

Laureaci otrzymali nagrody rzeczowe i książkowe. Nagrodzone i wyróżnione prace zakwalifikowano na wystawę, a fotografię laureatki konkursu "Ścieżką przyrodniczą..." opublikowano na łamach "Biuletynu Lubińskiego".

W komisjach konkursowych uczestniczyli przedstawiciele stowarzyszeń i fundacji ekologicznych ("Zielona Akcja", "Pro Natura", "Ziemia i My") oraz pracownicy Urzędu Miejskiego i radni Komisji Oświaty i Kultury Rady Miejskiej w Lubinie. Niezwykle ważną okazała się też współpraca z dyrektorami, nauczycielami i bibliotekarzami lubińskich szkół podstawowych i gimnazjów.

OŚWIADCZENIE PREZYDENTÓW MIAST DOLNOŚLĄSKICH

13 grudnia 1981 roku, a więc dokładnie 18 lat temu, wprowadzono stan wojenny. Wojskowa Rada Ocalenia Narodowego przejęła pełnię władzy na terytorium Polski. Przepisy stanu wojennego pozbawiły społeczeństwo większości praw obywatelskich.

Dzisiaj Polska to państwo suwerenne; kraj nasz należy do państw demokratycznych. Byliśmy przez wiele lat wystawiani na rozmaite próby, ale wychodziliśmy z nich zwycięsko. Przed nami droga do Unii Europejskiej, wspólna droga do wspólnej przyszłości.



Prezydenci miast dolnośląskich w tak ważnym i pamiętnym dla wszystkich Polaków dniu postanowili:

- połączyć starania w celu integracji społeczności naszych miast,
 - wytyczyć i sprecyzować wspólne cele,
 - połączyć siły w dążeniu do zapobiegania sytuacjom, w których zagrożony mógłby być proces reform, rozwój gospodarczy czy też łamane zasady demokracji.
- Lubin, 13 grudnia 1999 r.

ŚLADEM ŚWIĘTEGO FRANCISZKA



Wiceprezydent Krzysztof Szczepaniak, w ramach wieloletniej współpracy Urzędu Miejskiego z legnickim schroniskiem dla zwierząt, przekazał 22 grudnia paczkę z karmą dla małych podopiecznych. Kierownictwo schroniska było mile zaskoczone prezentem, który znacznie wspomógł funkcjonowanie przytulku dla zwierząt, w najtrudniejszym dla nich okresie zimowym. (fot. Archiwum)

MISTRZ I UCZNIOWIE

Waldemar Dolecki, trener Reprezentacji Polski Taekwon-do Mężczyzn oraz trener Klubu Koreańskiej Sztuki Walki Taekwon-do w Lubinie, decyzją Prezesa Urzędu Kultury Fizycznej i Turystyki otrzymał nagrodę indywidualną I stopnia za szczególne osiągnięcia w pracy szkoleniowej w roku 1999.

Podstawą uzyskania nagrody były osiągnięcia zawodników KKS W Lubin na Mistrzostwach Świata i Europy:

- Katarzyna Żołędziewska**
- drużynowe testy siły, techniki specjalne — II miejsce (XI MŚ Seniorów w Buenos Aires),
 - indywidualne układy III dan — III miejsce, drużynowe walki, układy, testy siły — I miejsce (XIV ME Seniorów w Riccione),

- Tomasz Pilarz**
- drużynowe walki — I miejsce, drużynowe układy — III miejsce (XI MŚ Seniorów w Buenos Aires),

- drużynowe układy, walki, techniki specjalne — I miejsce (XIV ME Seniorów w Riccione),

Grzegorz Jęzak

- drużynowe walki — I miejsce, drużynowe układy — III miejsce (XI MŚ Seniorów w Buenos Aires),

- drużynowe układy, walki, techniki specjalne — I miejsce (XIV ME Seniorów w Riccione),

Elżbieta Gromek

- indywidualne walki do 52 kg — II miejsce (XIV ME Seniorów w Riccione),

Paweł Latus

- indywidualne układy stopnie II dan — II miejsce,
- drużynowe układy, walki, techniki specjalne — I miejsce (XIV ME Seniorów w Riccione),

Tomasz Gois

- drużynowe układy, walki, techniki specjalne — I miejsce (XIV ME Seniorów w Riccione).

Waldemarowi Doleckiemu i jego utalentowanym zawodnikom serdecznie gratulujemy i życzymy dalszych sukcesów!

MISTRZOSTWA

Otwarte Mistrzostwa Lubina w Taekwon-do odbyły się 29 stycznia w sali Ośrodka Sportu i Rekreacji przy ulicy Legnickiej. Udział w nich wzięło około 150 zawodników z całego kraju. Rozegrane zostały

konkurencje układów, walk i technik specjalnych kobiet i mężczyzn. Impreza była jednocześnie turniejem kwalifikacyjnym do Kadry Narodowej na Mistrzostwa Europy Seniorów w Szkocji.

RADA MIEJSKA
W LUBINIEUCHWAŁA NR XXI/123/99
RADY MIEJSKIEJ W LUBINIE
Z DNIA 15 LISTOPADA 1999R.

w sprawie wniesienia skargi na rozstrzygnięcie nadzorcze Wojewody Dolnośląskiego

§ 1

Wnieść skargę na rozstrzygnięcie nadzorcze Wojewody Dolnośląskiego z dnia 22 września 1999 r. stwierdzające nieważność § 7 ust. 2 uchwały Nr XVII/97/99 Rady Miejskiej w Lubinie z dnia 30 sierpnia 1999 r. w sprawie nadania Statutu Domowi Opieki „Szarotka” w Lubinie, stanowiącą załącznik do niniejszej uchwały.

§ 2

Wykonanie uchwały powierza się Zarządowi Miasta Lubina.

§ 3

Uchwała wchodzi w życie z dniem podjęcia.
Przewodniczący Rady Miejskiej
Roman Jasiński

ZAŁĄCZNIK

DO UCHWAŁY NR XXI/123/99
RADY MIEJSKIEJ W LUBINIE
Z DNIA 15 LISTOPADA 1999R.

Naczelny Sąd Administracyjny
Ośrodek Zamiejscowy
we Wrocławiu

skarżący: Gmina Miejska Lubin
ul. Kilińskiego 10
59-300 Lubin

organ nadzoru: Wojewoda Dolnośląski
Skarga na rozstrzygnięcie nadzorcze
Gmina Miejska Lubin wnosi o:

— uchylenie rozstrzygnięcia nadzorczego Wojewody Dolnośląskiego z dnia 22 września 1999 r. Nr PN. II. 0914/76/99 doręzonego skarżącemu w dniu 28 września 1999 r. w przedmiocie stwierdzenia nieważności § 7 ust. 2 uchwały Nr XVII/97/99 Rady Miejskiej w Lubinie z dnia 30 sierpnia 1999 r. w sprawie nadania Statutu Domowi Opieki „Szarotka” w Lubinie.

Uzasadnienie

Wojewoda Dolnośląski rozstrzygnięciem nadzorczym z dnia 22 września 1999 r., stwierdził nieważność § 7 ust. 2 uchwały Rady Miejskiej w Lubinie Nr XVII/97/99, zarzucając mu rażące naruszenie prawa tj. naruszenie art. 21 ust. 1 Konstytucji Rzeczypospolitej Polskiej z dnia 2 kwietnia 1997 r. (Dz. U. Nr 78 poz. 483) oraz art. 140 w związku z art. 11 i 16 ustawy z dnia 23 kwietnia 1964 r. Kodeks cywilny (Dz. U. Nr 16 poz. 93 z późn. zm.).

Wojewoda Dolnośląski zarzuca nieważność § 7 ust. 2 uchwały Nr XVII/97/99 Rady Miejskiej w Lubinie z dnia 30 sierpnia 1999 r. w sprawie nadania Statutu Domowi Opieki „Szarotka” w Lubinie. Jednakże przedmiotowa uchwała nie ma § 7, tak więc w rozstrzygnięciu nadzorczym popełniony został istotny błąd, który winien skutkować uchyleniem rozstrzygnięcia nadzorczego, § 7 ust. 2 znajduje się w Statucie Domu Opieki

„Szarotka”, który to Statut jest załącznikiem do ww. uchwały.

Jednak w ramach przezorności procesowej odnieśliśmy się także do zarzutów przedstawionych w rozstrzygnięciu nadzorczym Wojewody Dolnośląskiego.

Intencją Rady Miejskiej w Lubinie przy uchwalaniu § 7 ust. 2 Statutu była dalece posunięta pomoc jakiej potrzebować mogą osoby starsze przebywające w Domu Opieki „Szarotka”. Wynika to z zapisów ustawowych, gdyż art. 20 ustawy z dnia 29 listopada 1990 r. o pomocy społecznej (tekst jednolity z 1998 r. Dz. U. Nr 64 poz. 414 z późn. zm.) mówi o zaspokajaniu niezbędnych potrzeb bytowych osób przebywających w domu pomocy społecznej. W razie choroby uniemożliwiającej opuszczenie ośrodka w celu dokonania zakupu niezbędnych środków, osoba starsza mogłaby zostać pozbawiona możliwości ich zdobycia, zwłaszcza gdyby nie mogła skontaktować się z rodziną. Zapobiegać temu ma właśnie § 7 ust. 2 Statutu. Osoba przebywająca w domu opieki wydaje polecenie po ewentualnej konsultacji z rodziną a pracownik domu opieki spełnia jego prośbę. Dom Opieki „Szarotka” nie wpływa na sam proces decyzyjny, zapis § 7 ust. 2 nie ogranicza wolnej woli osoby przebywającej w Domu Opieki i nie wyłącza jej udziału. Zapis ten dotyczy więc wyłącznie fizycznego procesu wydatkowania pieniędzy.

Nie można zgodzić się z twierdzeniem zawartym w rozstrzygnięciu nadzorczym, że „postanowienia art. § 7 ust. 2 Statutu naruszają przepisy ponieważ upoważniają one Dom Opieki „Szarotka” do dysponowania środkami finansowymi osób w nim przebywających bez ich zgody”. Stanowisko organu nadzoru stanowi niedopuszczalną wykładnię rozszerzającą.

Zaden zapis Statutu a zwłaszcza kwestionowany § 7 ust. 2 nie stanowi, iż pensjonariusz zostanie pozbawiony możliwości decydowania o sposobie wydatkowania swoich pieniędzy.

Zapis ten nie stoi także w sprzeczności z powołanym przez Wojewodę § 7 ust. 1 pkt. 4 Statutu: „Mieszkańcy Domu mają prawo do: pomocy w zaspokajaniu swoich potrzeb i zapewnieniu sobie ochrony prawnej”. Wręcz przeciwnie ust. 2 § 7 uzupełnia uregulowania zawarte w § 7 ust. 1 pkt. 4 i określa jedną z form pomocy udzielanej pensjonariuszowi przez dom opieki, który w przypadku niemożności samodzielnego dysponowania przez pensjonariusza jego środkami finansowymi w uzgodnieniu z pensjonariuszem i jego najbliższymi dokonuje zakupów.

§ 7 ust. 2 Statutu z pewnością nie narusza przepisów konstytucyjnych i Kodeksu cywilnego dotyczących ochrony własności. Twórcom Statutu i pracownikom domu opieki znane też są przepisy dotyczące ubezwłasnowolnienia zarówno całkowitego jak i częściowego.

Z pewnością nie można uznać, iż zapis, którego nieważność stwierdzono prowadzi do ubezwłasnowolnienia pensjonariusza co w swoim uzasadnieniu sugeruje Wojewoda.

Wydając zaskarżone rozstrzygnięcie Wojewoda utracił z pola widzenia specyfikę

domu opieki społecznej, który obowiązany jest sprawować opiekę także nad ludźmi chorymi, którzy nie są w stanie samodzielnie udać się do sklepu i zrobić zakupy a także ludźmi, którzy z uwagi na podeszły wiek nie zawsze wiedzą co jest im potrzebne.

W takiej sytuacji, konieczna jest właśnie taka pomoc domu, udzielona przy konsultacji z najbliższą rodziną oraz oczywiście samego zainteresowanego pensjonariusza. Nie następuje więc tutaj naruszenie prawa własności, gdyż personel dysponujący środkami finansowymi spełnia jedynie żądania osoby przebywającej w domu opieki.

Kwestionowana treść § 7 ust. 2 Statutu w sposób wyraźny znajduje oparcie prawne zarówno w art. 20 ustawy o opiece społecznej mówiącym o zadaniach domu opieki społecznej jak również w § 8 ust. 1 pkt. 2 lit. a i c rozporządzenia Ministra Pracy i Polityki Socjalnej z dnia 23 kwietnia 1997 r. w sprawie domów pomocy społecznej, gdzie określony został zakres usług opiekuńczych domu opieki społecznej polegających na udzielaniu mieszkańcom Domu pomocy w podstawowych czynnościach życiowych oraz w niezbędnej pomocy w załatwieniu spraw osobistych.

Na koniec należy zauważyć, iż Statut Domu Opieki „Szarotka” został skonstruowany na podstawie Statutu Domu Pomocy Społecznej we Wrocławiu przy ulicy Mącznej 3, i że postanowienia tamtego Statutu nie wywołały zastrzeżeń nadzoru pomimo iż § 6 ust. 10 tego Statutu zawiera takie same zapisy jak uregulowanie zakwestionowane przez Wojewodę.

Mając na uwadze powyższe względy należy uznać, że niniejsza skarga jest zasadna.

RADA MIEJSKA
W LUBINIEUCHWAŁA NR XXI/125/99
RADY MIEJSKIEJ W LUBINIE
Z DNIA 15 LISTOPADA 1999R.

w sprawie likwidacji zakładu budżetowego pod nazwą Dom Opieki „Szarotka”

§ 1

Z dniem 31 grudnia 1999 roku likwiduje się zakład budżetowy pod nazwą Dom Opieki „Szarotka” w Lubinie z siedzibą przy ul. Sybiraków 13.

§ 2

Mienie będące w użytkowaniu zakładu budżetowego według bilansu na dzień 31 grudnia 1999 r. przejmuje jednostka budżetowa pod nazwą Dom Opieki „Szarotka” z siedzibą przy ul. Sybiraków 13.

§ 3

Wykonanie uchwały powierza się Zarządowi Miasta.

§ 4

Uchwała wchodzi w życie z dniem podjęcia.

Przewodniczący Rady Miejskiej
Roman Jasiński



RADA MIEJSKA
W LUBINIE

RAUCHWAŁA NR XXI/126/99
RADY MIEJSKIEJ W LUBINIE
Z DNIA 15 LISTOPADA 1999R.

w sprawie utworzenia jednostki budżetowej pod nazwą Dom Opieki „Szarotka”

§ 1

Tworzy się z dniem 1 stycznia 2000 r. jednostkę budżetową pod nazwą Dom Opieki „Szarotka” w Lubinie z siedzibą przy ul. Sybiraków 13, która przejmuje mienie zlikwidowanego zakładu budżetowego Dom Opieki „Szarotka” w Lubinie z siedzibą przy ul. Sybiraków 13 według bilansu na dzień 31 grudnia 1999r.

§ 2

Wykonanie uchwały powierza się Zarządowi Miasta.

§ 3

Uchwała wchodzi w życie z dniem podjęcia.

Przewodniczący Rady Miejskiej
Roman Jasiński



RADA MIEJSKA
W LUBINIE

UCHWAŁA NR XXI/127/99
RADY MIEJSKIEJ W LUBINIE
Z DNIA 15 LISTOPADA 1999R.

w sprawie utworzenia środków specjalnych w jednostkach budżetowych Gminy Miejskiej Lubin

§ 1

Tworzy się w jednostkach budżetowych Gminy Miejskiej Lubin środki specjalne, jak w załącznikach Nr 1, 2, 3 i 4.

§ 2

Wykonanie uchwały powierza się Zarządowi Miasta.

§ 3

Uchwała wchodzi w życie z dniem 1 stycznia 2000 r.

Przewodniczący Rady Miejskiej
Roman Jasiński

ZAŁĄCZNIK NR 1

DO UCHWAŁY NR XXI/127/99
RADY MIEJSKIEJ W LUBINIE
Z DNIA 15 LISTOPADA 1999R.

ŚRODEK SPECJALNY pod nazwą „żywienie” w Domu Dziennego Pobytu „Senior”

- I. Przychodami środka specjalnego będą:
- wpłaty podopiecznych korzystających z żywienia w wysokości kosztów zakupu żywności tzw. „wsad do kotła”,
 - środki przekazywane przez pomoc społeczną na podstawie wydanych decyzji w formie zasiłku celowego na bezpłatne dożywianie.
- II. Wydatkami środka specjalnego będą:
- zakupy żywności do przygotowania posiłków,
 - zakupy posiłków w Domu Opieki „Szarotka” dla podopiecznych Domu Dziennego Pobytu „Senior”.

ZAŁĄCZNIK NR 2

DO UCHWAŁY NR XXI/127/99
RADY MIEJSKIEJ W LUBINIE
Z DNIA 15 LISTOPADA 1999R.

ŚRODEK SPECJALNY pod nazwą „żywienie” w Ośrodku Opiekuńczo-Rehabilitacyjnym dla Dzieci i Młodzieży Niepełnosprawnej

- I. Przychodami środka specjalnego będą:
- wpłaty rodziców lub prawnych opiekunów dzieci korzystających z żywienia w wysokości kosztów zakupu żywności tzw. „wsad do kotła”,
 - środki przekazywane przez pomoc społeczną na podstawie wydanych decyzji w formie zasiłku celowego na bezpłatne dożywianie.
- II. Wydatkami środka specjalnego będą:
- zakupy żywności do przygotowania posiłków.

ZAŁĄCZNIK NR 3

DO UCHWAŁY NR XXI/127/99
RADY MIEJSKIEJ W LUBINIE
Z DNIA 15 LISTOPADA 1999R.

ŚRODEK SPECJALNY pod nazwą „żywienie” w Żłobkach Miejskich Nr 1, 2 i 3 w Lubinie

- I. Przychodami środka specjalnego będą:
- wpłaty rodziców lub prawnych opiekunów dzieci korzystających z żywienia w wysokości kosztów zakupu żywności tzw. „wsad do kotła”,
 - środki przekazywane przez pomoc społeczną na podstawie wydanych decyzji w formie zasiłku celowego na bezpłatne dożywianie.
- II. Wydatkami środka specjalnego będą:
- zakupy żywności do przygotowania posiłków.

ZAŁĄCZNIK NR 4

DO UCHWAŁY NR XXI/127/99
RADY MIEJSKIEJ W LUBINIE
Z DNIA 15 LISTOPADA 1999R.

ŚRODEK SPECJALNY pod nazwą „kserowanie i laminowanie” w Urzędzie Miejskim w Lubinie

- I. Przychodami środka specjalnego będą:
- opłaty korzystających z usług kserowania i laminowania.
- II. Wydatkami środka specjalnego będą:
- koszty zakupu papieru do kserokopiarek oraz folii do laminatora,
 - koszty naprawy i zużytych części kserokopiarek i laminatora.



RADA MIEJSKA
W LUBINIE

UCHWAŁA NR XXI/128/99
RADY MIEJSKIEJ W LUBINIE
Z DNIA 15 LISTOPADA 1999R.

w sprawie utworzenia środków specjalnych w jednostkach budżetowych Gminy Miejskiej Lubin

§ 1

Tworzy się w jednostkach budżetowych Gminy Miejskiej Lubin środki specjalne, jak w załącznikach nr 1 i 2.

§ 2

Wykonanie uchwały powierza się Zarządowi Miasta.

§ 3

Uchwała wchodzi w życie z dniem 1 stycznia 2000 roku.

Przewodniczący Rady Miejskiej
Roman Jasiński

ZAŁĄCZNIK NR 1

DO UCHWAŁY NR XXI/128/99
RADY MIEJSKIEJ W LUBINIE
Z DNIA 15 LISTOPADA 1999R.

- I. W następujących jednostkach budżetowych:
1. Przedszkolu Miejskim Nr 1
 2. Przedszkolu Miejskim Nr 2
 3. Przedszkolu Miejskim Nr 3
 4. Przedszkolu Miejskim Nr 4
 5. Przedszkolu Miejskim Nr 5
 6. Przedszkolu Miejskim Nr 6
 7. Przedszkolu Miejskim Nr 7
 8. Przedszkolu Miejskim Nr 8
 9. Przedszkolu Miejskim Nr 9
 10. Przedszkolu Miejskim Nr 11
 11. Przedszkolu Miejskim Nr 12
 12. Przedszkolu Miejskim Nr 13
 13. Przedszkolu Miejskim Nr 14
 14. Przedszkolu Miejskim Nr 15
- tworzy się środek specjalny p.n. „żywienie”, którego środki finansowe gromadzone są na wyodrębnionym rachunku bankowym.
- I. Dochodami środka specjalnego są:
- 1) opłaty rodziców lub prawnych opiekunów dzieci uczęszczających do przedszkola i korzystających z wyżywienia w wysokości kosztów zakupu żywności,
 - 2) środki finansowe z Miejskiego Ośrodka Pomocy Społecznej refundujące koszty zakupu żywności dla dzieci korzystających z wyżywienia w przedszkolu a pochodzących z rodzin objętych pomocą społeczną,
 - 3) wpłaty za wyżywienie dzieci z rodzin znajdujących się w trudnej sytuacji materialnej od zakładów pracy, organizacji społecznych, stowarzyszeń i osób fizycznych.
- II. Wydatkiem środka specjalnego jest zakup żywności do przygotowania posiłków w przedszkolu.
- III. Utworzone środki specjalne przejmą fundusze obrotowe stanowiące wynik działalności wymienionych przedszkoli na dzień 31 grudnia 1999 roku.

Przewodniczący Rady Miejskiej
Roman Jasiński

ZAŁĄCZNIK NR 2

DO UCHWAŁY NR XXI/128/99
RADY MIEJSKIEJ W LUBINIE
Z DNIA 15 LISTOPADA 1999R.

- I. W następujących jednostkach budżetowych:
1. Szkole Podstawowej Nr 1
 2. Szkole Podstawowej Nr 2
 3. Szkole Podstawowej Nr 3
 4. Szkole Podstawowej Nr 5
 5. Zespole Szkół Sportowych — Szkole Podstawowej Nr 7

6. Szkole Podstawowej Nr 8
7. Szkole Podstawowej Nr 9
8. Szkole Podstawowej Nr 10
9. Szkole Podstawowej Nr 12
10. Gimnazjum Nr 1

tworzy się środek specjalny p.n. „żywnie”, którego środki finansowe gromadzone są na wyodrębnionym rachunku bankowym.

- I. Dochodami środka specjalnego są:
 - 1) opłaty rodziców lub prawnych opiekunów uczniów korzystających z wyżywienia w stołówce szkolnej w wysokości kosztów zakupu żywności,
 - 2) środki finansowe z Miejskiego Ośrodka Pomocy Społecznej refundujące koszty zakupu żywności dla uczniów korzystających z wyżywienia w szkole a pochodzących z rodzin objętych pomocą społeczną,
 - 3) wpłaty za wyżywienie uczniów z rodzin znajdujących się w trudnej sytuacji materialnej od zakładów pracy, organizacji społecznych, stowarzyszeń i osób fizycznych.

II. Wydatkiem środka specjalnego jest:

- 1) w jednostce wymienionej w rozdziale I pkt. 1 refundacja kosztów zakupu żywności dla podmiotu przygotowującego obiady.
- 2) w jednostkach wymienionych w rozdziale I pkt. 2-10 zakup żywności do przygotowania obiadów w stołówce szkolnej.

III. Utworzone środki specjalne przejmą fundusze obrotowe stanowiące wynik działalności wymienionych szkół na dzień 31 grudnia 1999 roku.

Przewodniczący Rady Miejskiej
Roman Jasiński



RADA MIEJSKA
W LUBINIE

**UCHWAŁA NR XXI/129/99
RADY MIEJSKIEJ W LUBINIE
Z DNIA 15 LISTOPADA 1999R.**

w sprawie wydania opinii

§ 1

Wydaje się pozytywną opinię do wniosku Zjednoczonego Przedsiębiorstwa Rozrywkowego Spółka Akcyjna w sprawie lokalizacji salonu gier w automatach losowych, w Lubinie, przy ul. Armii Krajowej 20.

§ 2

Uchwała wchodzi w życie z dniem podjęcia.

Przewodniczący Rady Miejskiej
Roman Jasiński



RADA MIEJSKA
W LUBINIE

**UCHWAŁA NR XXIV/135/99
RADY MIEJSKIEJ W LUBINIE
Z DNIA 21 GRUDNIA 1999 ROKU**

w sprawie zaciągnięcia pożyczki

§ 1

1. Zaciąga się pożyczkę z Wojewódzkiego Funduszu Ochrony Środowiska i Go-

spodarki Wodnej we Wrocławiu w wysokości 2.380.000 złotych (słownie: dwa miliony trzysta osiemdziesiąt tysięcy 00/100) na pokrycie wydatków związanych z modernizacją i rozbudową oczyszczalni ścieków w Lubinie.

2. Spłata pożyczki następować będzie na warunkach określonych w umowie zawartej z Wojewódzkim Funduszem Ochrony Środowiska i Gospodarki Wodnej we Wrocławiu.
3. Spłata pożyczki zabezpieczona będzie: weksłem in blanco i umową przelewu wierzytelności.

§ 2

Zobowiązania wynikające z zaciągniętej pożyczki pokrywane będą z bieżących dochodów własnych budżetu miasta z uwzględnieniem poszczególnych lat spłaty.

§ 3

Wykonanie uchwały powierza się Zarządowi Miasta.

§ 4

Uchwała wchodzi w życie z dniem podjęcia.

Przewodniczący Rady Miejskiej
Roman Jasiński



RADA MIEJSKA
W LUBINIE

**UCHWAŁA NR XXIV/136/99
RADY MIEJSKIEJ W LUBINIE
Z DNIA 21 GRUDNIA 1999 ROKU**

w sprawie wyrażenia zgody na przyjęcie dotacji

§ 1

Wyraża się zgodę na przyjęcie dotacji w wysokości 2.380.000 złotych (słownie: dwa miliony trzysta osiemdziesiąt tysięcy złotych) z Wojewódzkiego Funduszu Ochrony Środowiska i Gospodarki Wodnej we Wrocławiu na dofinansowanie zadania inwestycyjnego pod nazwą „Modernizacja i rozbudowa oczyszczalni ścieków w Lubinie”.

§ 2

Wykonanie uchwały powierza się Zarządowi Miasta.

§ 3

Uchwała wchodzi w życie z dniem podjęcia.

Przewodniczący Rady Miejskiej
Roman Jasiński



RADA MIEJSKA
W LUBINIE

**UCHWAŁA NR XXIV/138/99
RADY MIEJSKIEJ W LUBINIE
Z DNIA 21 GRUDNIA 1999 ROKU**

w sprawie zasad ustalania i udzielania dotacji niepublicznym szkołom podstawowym i gimnazjom

§ 1

Niepubliczne szkoły podstawowe i gimnazja w tym z oddziałami integracyjnymi prowadzone na terenie miasta Lubina, za wyjątkiem szkół podstawowych specjalnych i gimnazjów specjalnych oraz szkół podstawo-

wych artystycznych, otrzymują dotacje z budżetu miasta Lubina.

§ 2

1. Dotacja, o której mowa w § 1 przysługuje w wysokości 50% wydatków bieżących ponoszonych w przeliczeniu na jednego ucznia w szkołach publicznych tego samego typu, prowadzonych przez gminę miejską Lubin.
2. Dotacja, o której mowa w § 1 przeznaczona jest na częściowe pokrycie wydatków związanych z działalnością dydaktyczną i opiekuńczo-wychowawczą szkoły.

§ 3

1. Dotacji udziela się na wniosek osoby prawnej lub fizycznej prowadzącej szkołę przedstawiony Zarządowi Miasta nie później niż do 30 września poprzedzającego rok uzyskania dotacji.
2. Wniosek, o którym mowa w ust. 1, winien zawierać:
 - a) planowaną liczbę uczniów szkoły,
 - b) zobowiązanie do niezwłocznego informowania Zarządu Miasta o zmianach zachodzących w liczbie uczniów,
 - c) numer rachunku bankowego, na który ma być przekazywana dotacja.
3. Udzielenie dotacji powinno być poprzedzone potwierdzeniem aktualności wpisu do ewidencji placówek niepublicznych oraz rzeczywistej liczby uczniów.

§ 4

1. Zarząd Miasta przekazuje dotację, o której mowa w § 1, zaliczkowo w terminie do 15 dnia każdego miesiąca.
2. Osoba prawna lub fizyczna, o której mowa w § 3 ust. 1, sporządza i przekazuje Zarządowi Miasta - nie później niż w ciągu 20 dni po upływie każdego miesiąca - rozliczenie otrzymanej dotacji za okres od początku roku kalendarzowego do końca minionego miesiąca sprawozdawczego, z uwzględnieniem aktualnej liczby uczniów.
3. Zarządowi Miasta przysługuje prawo kontroli wykorzystania dotacji.
4. Dotacja wykorzystana niezgodnie z przeznaczeniem podlega zwrotowi do budżetu miasta.

§ 5

Wykonanie uchwały powierza się Zarządowi Miasta.

§ 6

Uchwała wchodzi w życie z dniem podjęcia.

Przewodniczący Rady Miejskiej
Roman Jasiński



RADA MIEJSKA
W LUBINIE

**UCHWAŁA NR XXIV/139/99
RADY MIEJSKIEJ W LUBINIE
Z DNIA 21 GRUDNIA 1999 ROKU**

w sprawie zwolnienia z przetargu osób fizycznych dzierżawiących nieruchomości na podstawie umowy zawartej na co najmniej 10 lat

§ 1

Zwolnić z obowiązku zbycia w drodze przetargu nieruchomości na rzecz osoby fizycz-

nej, która dzierżawi nieruchomości na podstawie umowy zawartej co najmniej na 10 lat, jeżeli nieruchomość ta została zabudowana na podstawie zezwolenia na budowę.

§ 2

Wykonanie uchwały powierza się Zarządowi Miasta Lubina.

§ 3

Uchwała wchodzi w życie z dniem podjęcia.

Przewodniczący Rady Miejskiej
Roman Jasiński



RADA MIEJSKA
W LUBINIE

UCHWAŁA NR XXIV/141/99 RADY MIEJSKIEJ W LUBINIE Z DNIA 21 GRUDNIA 1999 ROKU

w sprawie likwidacji publicznej Szkoły Podstawowej Nr 5 w Lubinie

§ 1

W związku z reformą ustroju szkolnego likwiduje się na potrzeby gimnazjum publiczną Szkołę Podstawową Nr 5 w Lubinie przy ul. Kilińskiego 12.

§ 2

Rozpoczęcie likwidacji następuje z dniem 1 września 2000r. Postępowanie likwidacyjne zostanie zakończone z dniem 31 sierpnia 2005 roku.

§ 3

Począwszy od roku szkolnego 2000/2001 w Szkole Podstawowej Nr 5 nie dokonuje się naboru do klas pierwszych.

§ 4

Struktura organizacyjna Szkoły Podstawowej Nr 5 w kolejnych latach obejmować będzie:

w roku szkolnym 2000/2001 klasy II-VI
w roku szkolnym 2001/2002 klasy III-VI
w roku szkolnym 2002/2003 klasy IV-VI
w roku szkolnym 2003/2004 klasy V-VI
w roku szkolnym 2004/2005 klasy VI.

§ 5

Obwód likwidowanej Szkoły Podstawowej Nr 5 przejmuje Szkoła Podstawowa Nr 1 przy ul. M. Skłodowskiej-Curie 4 oraz Szkoła Podstawowa Nr 2 przy ul. Szkolnej 25, z wyjątkiem uczniów klas wymienionych w § 4.

§ 6

Wykonanie uchwały powierza się Zarządowi Miasta.

§ 7

Uchwała wchodzi w życie z dniem 1 września 2000 roku.

Przewodniczący Rady Miejskiej
Roman Jasiński



RADA MIEJSKA
W LUBINIE

UCHWAŁA NR XXV/142/99 RADY MIEJSKIEJ W LUBINIE Z DNIA 29 GRUDNIA 1999 ROKU

w sprawie ustalenia stawek podatku od środków transportowych na 2000 r. oraz zwolnień z tego podatku na terenie miasta Lubina

§ 1

1. Wysokość stawek podatku od środków transportowych:

Stawki podatku dla pojazdów:

WYSZCZEGÓLNIENIE	Nie wyposażonych w sprawny katalizator spalin lub gazową instalację zasilającą albo spełniających normy EURO I EURO II EURO III	Wyposażonych w sprawny katalizator spalin lub gazową instalację zasilającą albo spełniających normy EURO I EURO II EURO III
1	2	3
1) Od samochodów ciężarowych i ciągników siodłowych o ładowności samochodu lub nacisku na siodło ciągnika:		
a) od 2 t do 4 t włącznie	540 zł	270 zł
b) Powyżej 4 t do 6 t włącznie	730 zł	365 zł
c) Powyżej 6 t do 8 t włącznie	870 zł	435 zł
d) Powyżej 8 t do 10 t włącznie	1.280 zł	640 zł
e) Powyżej 10 t do 12 t włącznie	1.609 zł	804,50 zł
f) Powyżej 12 t	2.081 zł	1.040,50 zł
2) od ciągników balastowych	1.700 zł	850 zł
3) od autobusów oraz samochodów ciężarowych przystosowanych do przewozu osób o liczbie miejsc do siedzenia, łącznie z miejscem kierowcy:		
a) do 15 miejsc	366 zł	183 zł
b) powyżej 15 do 30 miejsc	672 zł	336 zł
c) powyżej 30 miejsc	1.500 zł	750 zł
4) od przyczep i naczep:		
a) o ładowności od 5 t do 20 t włącznie	250 zł	—
b) o ładowności powyżej 20 t	430 zł	—
c) pozostałych	370 zł	—

§ 2

Stawki podane w § 1 ust. 1 kolumnie 3 zastosowane będą przez organ właściwy do poboru podatku od środków transportowych po okazaniu dowodu rejestracyjnego z potwierdzeniem wyposażenia pojazdu w sprawny katalizator spalin lub w sprawną oraz zalegalizowaną gazową instalację zasilającą.

Dla pojazdów tzw. „ekologicznych” niezbędny jest dokument potwierdzający spełnienie norm EURO I, II, III.

§ 3

Zwalnia się z podatku od środków transportowych pojazdy będące w posiadaniu jednostek i zakładów budżetowych dotowanych z budżetu miasta.

§ 4

Wykonanie uchwały powierza się Zarządowi Miasta.

§ 5

Uchwała wchodzi w życie z dniem 1 stycznia 2000 r.

Przewodniczący Rady Miejskiej
Roman Jasiński



RADA MIEJSKA
W LUBINIE

UCHWAŁA NR XXIV/137/99
RADY MIEJSKIEJ W LUBINIE
Z DNIA 21 GRUDNIA 1999 R.

w sprawie budżetu miasta Lubina na 2000 rok.

§ 1

Dochody budżetu gminy w wysokości **109.110.680 zł**

zgodnie z załącznikiem Nr 1 i 3 do uchwały w tym:

- zadania zlecone i z porozumień z jednostkami samorządowymi i rządowymi 4.464.680 zł

Przychody budżetu w wysokości **7.733.000 zł** zgodnie z załącznikiem Nr 5 do uchwały

§ 2

Wydatki budżetu gminy w wysokości **108.843.380 zł**

w tym:

- a) wydatki bieżące ogółem **84.164.380 zł** w tym:

- zadania zlecone i z porozumień 4.464.680 zł
- wynagrodzenia osobowe pracowników 33.580.788 zł
- dodatkowe wynagrodzenia roczne 2.477.800 zł
- pochodne od wynagrodzeń 7.170.330 zł
- dotacje dla zakładów budżetowych 4.680.000 zł
- wydatki na obsługę długu Gminy 14.834.000 zł
- wydatki z tytułu udzielonych poręczeń 14.000 zł

- b) wydatki majątkowe ogółem **24.679.000 zł**

z tego:

- zadania inwestycyjne 21.819.000 zł
- zakupy inwestycyjne 2.860.000 zł jak w załączniku Nr 7 do uchwały szczegółowy podział wydatków budżetowych w układzie działów i rozdziałów klasyfikacji budżetowej zawierają załączniki Nr 2 i Nr 3 do uchwały budżetowej

- c) rozchody budżetu w wysokości **8.000.300 zł** zgodnie z załącznikiem Nr 5 do uchwały.

§ 3

Nadwyżkę budżetu w kwocie 267.300 zł przeznacza się na częściowe pokrycie wykupu obligacji komunalnych serii A.

§ 4

Ustala się wydatki związane z wieloletnim programem inwestycyjnym na lata 2000—2003 ogółem w kwocie **69.386.000 zł**

w tym:

- na zadania inwestycyjne w 2000 r. w wysokości 21.819.000 zł
 - na zadania inwestycyjne w 2001 r. w wysokości 23.105.000 zł
 - na zadania inwestycyjne w 2002 r. w wysokości 24.462.000 zł
- zgodnie z załącznikiem Nr 8 do uchwały

§ 5

1. Ustala się plany przychodów i wydatków zakładów budżetowych i środków specjalnych w wysokości:

- a) przychody ogółem 24.797.100 zł w tym dotacja z budżetu 4.680.000 zł
- b) wydatki ogółem w wysokości 24.492.387 zł szczegółowy podział kwot określonych w punkcie 1 na zakłady budżetowe i środki specjalne, zawiera załącznik Nr 6 do uchwały budżetowej

2. Ustala się stawki dotacji przedmiotowych dla zakładów budżetowych na 2000 r. kalkulowane według stawek jednostkowych jak niżej:

- Zarząd Cmentarzy Komunalnych – 342,68 za 1 m powierzchni użytkowej budynków związanych z prowadzoną działalnością statutową
- Zakład Gospodarki Mieszkaniowej – 43 zł za 1 m powierzchni użytkowej mieszkań administrowanych przez Zakład Gospodarki Mieszkaniowej
- Ośrodek Sportu i Rekreacji – 90,35 zł za 1 m powierzchni użytkowej budynków związanych z prowadzoną działalnością statutową
- Miejski Impresariat Kultury – 1.724,14 zł za 1 m powierzchni użytkowej budynków związanych z prowadzoną działalnością statutową
- Centrum Kultury “MUZA” – 302,23 zł za 1 m powierzchni użytkowej budynków związanych z prowadzoną działalnością statutową
- Miejski Ośrodek Profilaktyki i Wczesnej Terapii Uzależnień – 1.006,04 zł za 1 m powierzchni użytkowej budynków związanych z prowadzoną działalnością statutową
- Ośrodek Kultury “Wzgórze Zamkowe” – 679,16 zł za 1 m powierzchni użytkowej budynków związanych z prowadzoną działalnością statutową

§ 6

Plan finansowy dochodów i wydatków związanych z realizacją przez Gminę zadań zleconych oraz z porozumień stanowi załącznik Nr 4 do uchwały.

§ 7

1. Ustala się plany przychodów gminnego funduszu ochrony środowiska i gospodarki wodnej w wysokości 378.085 zł jak w załączniku Nr 9 do uchwały.

2. Ustala się plany wydatków gminnego funduszu celowego ochrony środowiska i gospodarki wodnej w wysokości 378.085 zł jak w załączniku Nr 10 do uchwały.

§ 8

Upoważnia się Zarząd Miasta do:

- dokonywania zmian w budżecie polegających na przenoszeniu wydatków bieżących w tym wynagrodzeń i pochodnych między rozdziałami i paragrafami w ramach danego działu
- dokonywania zmian w budżecie, polegających na przenoszeniu wydatków inwestycyjnych pomiędzy poszczególnymi zadaniami inwestycyjnymi w ramach danego działu
- zaciągania długu oraz do spłat zobowiązań Gminy Miejskiej Lubin w granicach kwot wynikających z niniejszej uchwały

§ 9

Ustala się rezerwy budżetowe ogółem w wysokości **200.000 zł** w tym:

- rezerwę ogólną w wysokości 150.000 zł
- rezerwę celową na dofinansowanie wypoczynku dzieci i młodzieży organizowanego przez podmioty nie zaliczane do sektora finansów publicznych 50.000 zł

§ 10

Ustala się maksymalną wysokość pożyczek i kredytów krótkoterminowych w kwocie 4.000.000 zł, do wysokości, której Zarząd Miasta może zaciągnąć pożyczki i kredyty na pokrycie występującego w ciągu roku niedoboru budżetu.

§ 11

Ustala się kwotę 1.500.000 zł jako maksymalną wysokość, do której Zarząd Miasta może udzielić pożyczek i poręczeń w 2000 r.

§ 12

Ustala się podział subwencji oświatowej na 2000 rok w wysokości **18.411.179 zł** na poszczególne szkoły podstawowe i gimnazja jak niżej:

Szkoła Podstawowa Nr 1	1.056.000 zł
Szkoła Podstawowa Nr 2	1.529.000 zł
Szkoła Podstawowa Nr 3	1.438.000 zł
Szkoła Podstawowa Nr 4	1.434.000 zł
Szkoła Podstawowa Nr 5	1.488.000 zł
Zespół Szkół Sportowych — Szkoła Podstawowa Nr 7	1.547.000 zł
Szkoła Podstawowa Nr 8	1.646.000 zł
Szkoła Podstawowa Nr 9	883.000 zł
Szkoła Podstawowa Nr 10	1.106.000 zł
Szkoła Podstawowa Nr 11	567.000 zł
Szkoła Podstawowa Nr 12	510.000 zł
Szkoła Podstawowa Nr 14	1.483.000 zł
Spółeczna Szkoła Podstawowa	125.000 zł
Gimnazjum Nr 1	975.000 zł
Zespół Szkół Sportowych — Gimnazjum Nr 2	233.000 zł
Gimnazjum Nr 3	717.000 zł
Gimnazjum Nr 4	932.000 zł
Gimnazjum Nr 5	731.179 zł
Gimnazjum Salezjańskie	11.000 zł

§ 13

Określa się wysokość dochodów z tytułu wydawania zezwoleń na sprzedaż napojów alkoholowych w 2000 r. na **kwotę 630.000 zł** z przeznaczeniem na wydatki w zakresie realizacji zadań określonych w programie profilaktyki i rozwiązywania problemów alkoholowych, w tym:

- wydatki na działalność Miejskiej Komisji Rozwiązywania Problemów Alkoholowych – **60.000 zł**
- działalność Miejskiego Ośrodka Profilaktyki i Wczesnej Terapii Uzależnień – **500.000 zł**
- na realizację programu profilaktyki i rozwiązywania problemów alkoholowych w ramach dofinansowania imprez organizowanych w ramach działów: 83 “Kultura i sztuka” – **50.000 zł** oraz 87 “Kultura fizyczna i sport” – **20.000 zł**

§ 14

Wykonanie uchwały powierza się Zarządowi Miasta.

§ 15

Uchwała wchodzi w życie z dniem podjęcia z mocą obowiązującą 1 stycznia 2000 r.

Dochody budżetu Gminy Miejskiej Lubin na rok 2000 według źródeł

[w zł]

Lp.	Wyszczególnienie	Przewidywane wykonanie w roku 1999	Plan na rok budżetowy 2000	% (4/3)
1	2	3	4	5
1.	Dochody z podatków i opłat	23 886 000	34 228 816	143,3%
	1. Podatek rolny	71 000	79 000	111,3%
	2. Podatek od nieruchomości	15 000 000	17 200 000	114,7%
	3. Podatek leśny	—	3 000	—
	4. Podatek od środków transportowych	1 100 000	1 350 000	122,7%
	5. Podatek od działalności gospodarczej osób, opłacany w formie karty podatkowej	1 200 000	1 440 000	120,0%
	6. Podatek od spadków i darowizn	120 000	150 000	125,0%
	7. Podatek od posiadania psów	95 000	105 000	110,5%
	8. Opłata skarbowa	3 400 000	3 990 000	117,4%
	9. Opłaty lokalne	2 500 000	9 406 000	376,2%
	10. Odsetki od nieterminowych wpłat	400 000	505 816	126,5%
2.	Udziały w podatkach stanowiących dochód budżetu państwa	23 150 000	32 557 835	140,6%
	1. wpływy z podatku dochodowego od osób fizycznych	21 200 000	30 407 835	143,4%
	2. wpływy z podatku dochodowego od osób prawnych	1 950 000	2 150 000	110,3%
3.	Wpływy od jednostek budżetowych	900 000	1 673 000	185,9%
4.	Dochody z majątku gminy	9 250 000	11 484 000	124,2%
5.	Pozostałe dochody (spłata odsetek od kredytów mieszkaniowych, zajęcie pasa)	165 000	86 000	52,1%
6.	Subwencja ogólna	21 840 241	23 316 349	106,8%
	w tym: — część podstawowa — 12.426			
	— część oświatowa — 18.411.179			
	— część rekompensująca — 4.892.744			
7.	Dotacje celowe z budżetu państwa na zadania zlecone	4 807 727	4 456 680	92,7%
8.	Dotacje celowe z budżetu państwa na zadania bieżące realizowane na podstawie porozumień z organami administracji rządowej i samorządowej	21 000	8 000	38,1%
9.	Dotacje celowe z budżetu państwa na zadania własne	1 542 652	1 300 000	84,3%
	Ogółem dochody	85 562 620	109 110 680	127,5%

Wydatki budżetu Gminy Miejskiej Lubin na rok 2000 w szczególności działów klasyfikacji budżetowej

[w zł]

Lp.	Dział	Wyszczególnienie	Plan po zmianach na rok 1999	Plan na rok budżetowy 2000	Z tego zadania		% (5/4)
					własne	zlecone i realizowane na podst. porozumień	
1	2	3	4	5	6	7	8
1	50	TRANSPORT	2 518 000	1 200 000	1 200 000	—	48%
2	70	GOSPODARKA KOMUNALNA	14 553 669	19 490 000	19 490 000	—	134%
3	74	GOSPODARKA MIESZKANIOWA ORAZ NIEMATERIALNE USŁUGI KOMUNALNE (zad. bieżące realizowane na podst. porozum.)	4 570 000	3 908 000	3 900 000	8 000	86%
4	79	OŚWIATA I WYCHOWANIE	37 940 093	38 910 000	38 910 000	—	103%
5	83	KULTURA I SZTUKA	3 078 200	3 215 000	3 215 000	—	104%
6	85	OCHRONA ZDROWIA	2 878 000	3 740 000	3 740 000	—	130%
7	86	OPIEKA SPOŁECZNA	9 917 765	9 449 900	5 321 000	4 128 900	95%
8	87	KULTURA FIZYCZNA I SPORT	1 230 000	900 000	900 000	—	73%
9	89	RÓŻNA DZIAŁALNOŚĆ	43 500	—	—	—	0%
10	91	ADMINISTRACJA PAŃSTWOWA I SAMORZĄDOWA	15 108 454	17 060 700	16 744 700	316 000	113%
11	93	BEZPIECZEŃSTWO PUBLICZNE	300	920 300	920 000	300	—
12	94	FINANSE	8 268 000	5 250 000	5 250 000	—	63%
13	96	DOTACJE NA FINANSOWANIE ZADAŃ GOSPODARCZYCH	3 500 000	3 700 000	3 700 000	—	106%
14	97	RÓŻNE ROZLICZENIA	1 267 500	1 088 000	1 088 000	—	86%
15	98	OBRONA NARODOWA	350	350	—	350	100%
16	99	URZĘDY NACZELNYCH ORGANÓW WŁADZY, KONTROLI I SĄDOWNICTWA	10 400	11 130	—	11 130	107%
		Ogółem wydatki	104 884 231	108 843 380	104 378 700	4 464 680	104%

**DOCHODY I WYDATKI GMINY MIEJSKIEJ LUBIN NA ROK 2000 W SZCZEGÓŁOWOŚCI DZIAŁÓW I ROZDZIAŁÓW
KLASYFIKACJI BUDŻETOWEJ Z WYODRĘBNIENIEM ZADAŃ INWESTYCYJNYCH**

[w zł]

Rozdział	Dział	Wyszczególnienie	DOCHODY	WYDATKI ogółem	Z tego		% (7/5)
					bieżące	inwestycyjne	
1	2	3	4	5	6	7	8
50		TRANSPORT	—	1 200 000	750 000	450 000	37,50%
	5613	<i>Drogi publiczne gminne, w tym: wydatki inwestycyjne — 450.000 zł ul. Niepodległości</i>		1 200 000	750 000	450 000	37,50%
70		GOSPODARKA KOMUNALNA	—	19 490 000	3 696 000	15 794 000	81,04%
	7221	<i>Oczyszczanie miast i gmin</i>		917 100	917 100	—	0,00%
	7231	<i>Zieleń w miastach i gminach, w tym: wydatki inwestycyjne — 300.000 zł</i>		1 200 000	900 000	300 000	25,00%
	7262	<i>Oświetlenie ulic</i>		1 000 000	1 000 000	—	0,00%
	7395	<i>Pozostała działalność, w tym: a) dotacja dla Zarządu Cmentarzy Komunalnych — 220.000 zł b) wydatki Wydziału Spraw Komunalnych — 750.900 zł, z tego: wydatki bieżące — 658.900 zł wydatki inwestycyjne — 92.000 zł c) wydatki Wydziału Inwestycji Miejskich — 15.402.000 zł z tego: środki pożyczki NFOŚiGW — 7.662.000 zł (oczyszczalnia ścieków) opłata gwarancyjna — 150.000 zł odsetki od pożyczki NFOŚiGW — 710.000 zł środki własne na oczyszczalnię ścieków — 6.550.000 zł (garaże — 200.000 zł; Przylesie IV — 30.000 zł; Krzeczyn Wielki—dokończenie uzbrojenia terenu —100.000 zł)</i>		16 372 900	878 900	15 494 000	94,63%
74		GOSPODARKA MIESZKANIOWA ORAZ NIEMATERIALNE USŁUGI KOMUNALNE <i>w tym: zadania z porozumień — 8.000 zł</i>	11 222 000 8 000	3 908 000 8 000	2 908 000 8 000	1 000 000	25,59%
	7411	<i>Zakłady gospodarki mieszkaniowej</i>		2 000 000	2 000 000	—	0,00%
	7421	<i>Różne jednostki obsługi gospodarki mieszka- niowej i komunalnej</i>		100 000	100 000	—	0,00%
	7552	<i>Gospodarka gruntami i nieruchomościami w tym: zakupy inwestycyjne — 1.000.000 zł</i>	11 214 000	1 800 000	800 000	1 000 000	55,56%
	7695	<i>Pozostała działalność, w tym: zadania z porozumień</i>	8 000 8 000	8 000 8 000	8 000 8 000	— —	0,00%
79		OŚWIATA I WYCHOWANIE	923 000	38 910 000	34 270 000	4 640 000	11,92%
	7911	<i>Szkoły podstawowe, w tym: żywienie SP Nr 4 i 14 — 145.000 zł Zespół "Gwarkowie" przy SP Nr 4 — 11.000 zł dotacja dla szkoły społecznej — 130.000 zł a) wynagrodzenia osobowe pracowników — 12.000.000 zł b) dodatkowe wynagrodzenie roczne — 985.000 zł c) składki na ubezpieczenie społeczne — 2.150.000 zł d) składki na Fundusz Pracy — 295.000 zł</i>	134 000	19 700 000	19 700 000	—	0,00%
	7912	<i>Gimnazja, w tym: dotacja dla szkół niepublicznych — 11.000 zł a) wynagrodzenia osobowe pracowników — 2.500.000 zł b) dodatkowe wynagrodzenie roczne — 120.000 zł c) składki na ubezpieczenia społeczne — 450.000 zł d) składki na Fundusz Pracy — 61.000 zł</i>		4 000 000	4 000 000	—	0,00%
	7913	<i>Dowożenie uczniów do szkół</i>		50 000	50 000	—	0,00%
	8211	<i>Przedszkola, w tym: a) wynagrodzenia osobowe pracowników — 4.990.000 zł b) dodatkowe wynagrodzenie roczne — 335.000 zł c) składki na ubezpieczenia społeczne — 892.000 zł d) składki na Fundusz Pracy — 123.000 zł</i>	789 000	8 000 000	8 000 000	—	0,00%
	8232	<i>Świetlice dla uczniów i wychowanków, w tym: a) wynagrodzenia osobowe pracowników — 1.155.000 zł b) dodatkowe wynagrodzenie roczne — 87.000 zł</i>		1 550 000	1 550 000	—	0,00%

Z PRAC RADY MIEJSKIEJ • Z PRAC RADY MIEJSKIEJ

[w zł]

Rozdział	Dział	Wyszczególnienie	DOCHODY	WYDATKI ogółem	Z tego		% (7/5)
					bieżące	inwestycyjne	
1	2	3	4	5	6	7	8
		c) składki na ubezpieczenia społeczne — 206.000 zł d) składki na Fundusz Pracy — 28.000 zł					
	8295	<i>Pozostała działalność, w tym:</i> nagrody dla nauczycieli — 400.000 zł a) składki na ubezpieczenia społeczne — 60.000 zł b) składki na Fundusz Pracy — 10.000 zł wydatki inwestycyjne — 4.640.000 zł zajęcia pozalekcyjne — 400.000 zł wypoczynek letni i zimowy dzieci — 50.000 zł		5 610 000	970 000	4 640 000	82,71%
83		KULTURA I SZTUKA	143 000	3 215 000	2 940 000	275 000	8,55%
	8313	<i>Ochrona zabytków — zadania inwestycyjne</i>		185 000	—	185 000	100,00%
	8322	<i>Biblioteki, w tym: (Miejska Biblioteka Publiczna)</i> a) wynagrodzenia osobowe pracowników — 821.100 zł b) dodatkowe wynagrodzenie roczne — 46.200 zł c) składki na ubezpieczenia społeczne — 164.600 zł d) składki na Fundusz Pracy — 25.500 zł	143 000	1 300 000	1 300 000	—	0,00%
	8331	<i>Domy kultury, w tym:</i> dotacja dla Centrum Kultury “Muza”		800 000	800 000	—	0,00%
	8332	<i>Ośrodki kultury, w tym:</i> dotacja dla OK “Wzgórze Zamkowe” — 290.000 zł zakupy inwestycyjne OK. — 90.000 zł		380 000	290 000	90 000	23,68%
	8495	<i>Pozostała działalność, w tym:</i> dotacja dla Miejskiego Impresariatu Kultury — 200.000 zł dofinansowanie imprez kulturalnych — 350.000 zł w tym: realizacja miejskiego programu profilaktyki i rozwiązywania problemów alkoholowych — 50.000 zł		550 000	550 000	—	0,00%
85		OCHRONA ZDROWIA	140 000	3 740 000	2 990 000	750 000	20,05%
	8521	<i>Żłobki, w tym:</i> a) wynagrodzenia osobowe pracowników — 1.260.000 zł b) dodatkowe wynagrodzenie roczne — 67.000 zł c) składki na ubezpieczenia społeczne — 245.000 zł d) składki na Fundusz Pracy — 37.000 zł	120 000	1 700 000	1 700 000	—	0,00%
	8533	<i>Zakłady opiekuńczo-lecznicze i pielęgnacyjno-opiekuńcze, w tym:</i> dotacja dla Ośrodka Opiekuńczo-Rehabilitacyjnego — 600.000 zł a) wynagrodzenia osobowe pracowników — 437.000 zł b) dodatkowe wynagrodzenie roczne — 24.000 zł c) składki na ubezpieczenia społeczne — 90.800 zł d) składki na Fundusz Pracy — 13.800 zł	20 000	600 000	600 000	—	0,00%
	8536	<i>Przeciwdziałanie alkoholizmowi, w tym:</i> a) wynagrodzenia osobowe pracowników — 12.180 zł b) dodatkowe wynagrodzenie roczne — 800 zł c) składki na ubezpieczenia społeczne — 2.340 zł c) składki na Fundusz Pracy — 320 zł		60 000	60 000	—	0,00%
	8595	<i>Pozostała działalność, w tym:</i> dotacja dla Miejskiego Ośrodka Profilaktyki i Wczesnej Terapii Uzależnień — 500.000 zł wydatki inwestycyjne z tego: (modernizacja Żłobka Nr 2 — 500.000 zł) Ośrodek Rehabilitacji przy ul. Jastrzębiej (modernizacja windy — 250.000 zł) dofinansowanie służby zdrowia — 130.000 zł		1 380 000	630 000	750 000	54,35%
86		OPIEKA SPOŁECZNA w tym: zadania zlecone — 4.128.900 zł	5 865 900 4 128 900	9 449 900 4 128 900	9 449 900 4 128 900	—	0,00%
	8611	<i>Domy pomocy społecznej w tym:</i> I. Dom Opieki “Szarotka” — 700.000 zł w tym: a) wynagrodzenia osobowe pracowników — 503.000 zł b) dodatkowe wynagrodzenie roczne — 40.000 zł c) składki na ubezpieczenia społeczne — 97.100 zł d) składki na Fundusz Pracy — 13.000 zł II. Dom Opieki “Senior” — 230.000 zł , w tym: a) wynagrodzenia osobowe pracowników — 135.000 zł b) dodatkowe wynagrodzenie roczne — 7.600 zł c) składki na ubezpieczenia społeczne — 27.700 zł d) składki na Fundusz Pracy — 3.170 zł	387 000	— 700 000 230 000	700 000 230 000	—	0,00% 0,00%

Z PRAC RADY MIEJSKIEJ • Z PRAC RADY MIEJSKIEJ

[w zł]

Rozdział	Dział	Wyszczególnienie	DOCHODY	WYDATKI ogółem	Z tego		% (7/5)
					bieżące	inwestycyjne	
1	2	3	4	5	6	7	8
	8612	<i>Usługi opiekuńcze w tym:</i> zadania zlecone — 33.000 zł zadania własne — 11.000 zł	83 000 33 000	44 000 33 000	44 000 33 000	—	0,00%
	8613	<i>Zasilki i pomoc w naturze, w tym:</i> zadania zlecone — 2.561.000 zł zadania własne — 680.000 zł	2 561 000 2 561 000	3 241 000 2 561 000	3 241 000 2 561 000	—	0,00%
	8615	<i>Terenowe ośrodki pomocy społecznej, w tym:</i> zadania zlecone — 1.145.900 zł a) wynagrodzenia osobowe pracowników — 788.900 zł b) dodatkowe wynagrodzenie roczne — 49.300 zł c) składki na ubezpieczenia społeczne — 165.000 zł d) składki na Fundusz Pracy — 25.000 zł zadania własne — 1.000.000 zł a) wynagrodzenia osobowe pracowników — 670.000 zł b) dodatkowe wynagrodzenie roczne — 46.000 zł c) składki na ubezpieczenia społeczne — 146.000 zł d) składki na Fundusz Pracy — 14.000 zł	1 145 900 1 145 900	2 145 900 1 145 900	2 145 900 1 145 900	—	0,00%
	8616	<i>Dodatki mieszkaniowe</i>	1 300 000	2 600 000	2 600 000	—	0,00%
	8617	<i>Zasilki rodzinne, pielęgnacyjne i wychowawcze, w tym:</i> zadania zlecone — 324.000 zł	324 000	324 000	324 000	—	0,00%
	8695	<i>Pozostała działalność, w tym:</i> zadania zlecone — 65.000 zł Jadłodajnia — 100.000 zł	65 000 65 000	165 000 65 000	165 000 65 000	—	0,00%
87		KULTURA FIZYCZNA I SPORT	—	900 000	900 000	—	0,00%
	8711	<i>Instytucje kultury fizycznej, w tym:</i> dotacja dla Ośrodka Sportu i Rekreacji — 670.000 zł	—	670 000	670 000	—	0,00%
	8721	<i>Stowarzyszenia kultury fizycznej</i>	—	150 000	150 000	—	0,00%
	8795	<i>Pozostała działalność, w tym:</i> dofinansowanie imprez sportowych, w tym: realizacja Miejskiego Programu Profilaktyki i Rozwiązywania Problemów Alkoholowych — 20.000 zł	—	80 000	80 000	—	0,00%
89		RÓŻNA DZIAŁALNOŚĆ	1 200 000	—	—	—	—
	8995	<i>Pozostała działalność</i>	1 200 000	—	—	—	—
90		DOCHODY OD OSÓB PRAWNYCH, OD OSÓB FIZYCZNYCH I OD INNYCH JEDNOSTEK NIE POSIADAJĄCYCH OSOBOWOŚCI PRAWNEJ	65 224 651	—	—	—	—
	9009	<i>Udziały gmin w podatkach stanowiących dochód budżetu państwa</i>	32 557 835	—	—	—	—
	9013	<i>Wpływy z podatku rolnego, podatku leśnego oraz podatków i opłat lokalnych od osób prawnych</i>	23 765 816	—	—	—	—
	9016	<i>Wpływy od banków</i>	310 000	—	—	—	—
	9019	<i>Podatki i opłaty od osób fizycznych</i>	4 591 000	—	—	—	—
	9020	<i>Wpływy z opłaty skarbowej</i>	4 000 000	—	—	—	—
91		ADMINISTRACJA PAŃSTWOWA I SAMORZĄDOWA w tym: zadania zlecone — 316.000 zł	978 000 316 000	17 060 700 316 000	16 210 700 316 000	850 000	4,98%
	9122	<i>Współpraca naukowo-techniczna i gospodarcza z zagranicą</i>	—	350 000	350 000	—	0,00%
	9142	<i>Urzędy wojewódzkie, w tym:</i> zadania zlecone — a) wynagrodzenia osobowe pracowników — 225.500 zł b) dodatkowe wynagrodzenie roczne — 14.900 zł c) składki na ubezpieczenia społeczne — 47.900 zł d) składki na Fundusz Pracy — 600 zł	316 000 316 000	316 000 316 000	316 000 316 000	—	0,00%
	9144	<i>Rady gmin (miast), w tym:</i> nagroda Miasta Lubina — 10.000 zł Biuletyn Lubiński — 59.000 zł	—	880 000	880 000	—	0,00%
	9146	<i>Urzędy gmin (miast), w tym:</i> zakupy inwestycyjne — 850.000 zł a) wynagrodzenia osobowe pracowników — 8.083.108 zł b) dodatkowe wynagrodzenie roczne — 655.000 zł c) składki na ubezpieczenia społeczne — 1.562.400 zł d) składki na Fundusz Pracy — 214.100 zł wydatki na reprezentację — 75.000 zł	30 000	15 050 000 850 000	14 200 000 —	850 000 850 000	5,65% 100,00%
	9195	<i>Pozostała działalność, w tym:</i> (wpływy z opłaty za zezwolenia na sprzedaż napojów alkoholowych 630.000 zł)	632 000	464 700	464 700	—	0,00%

Z PRAC RADY MIEJSKIEJ • Z PRAC RADY MIEJSKIEJ

[w zł]

Rozdział	Dział	Wyszczególnienie	DOCHODY	WYDATKI ogółem	Z tego		% (7/5)
					bieżące	inwestycyjne	
1	2	3	4	5	6	7	8
		udziały w spółkach — 1.537 zł składka na Związek Miast Polskich — 13.163zł projektowanie architektoniczne — 300.000 zł współpraca z mediami — 150.000 zł					
93		BEZPIECZEŃSTWO PUBLICZNE w tym: zadania zlecone — 300 zł	300 300	920 300 300	300 300	920 000	99,97%
	9317	<i>Obrona cywilna, w tym: zadania zlecone — 300 zł</i>	300 300	300 300	300 300	—	0,00%
	9318	<i>Komendy powiatowe Państwowej Straży Pożarnej, w tym: zakupy inwestycyjne — 920.000 zł</i>	—	920 000	—	920 000	100,00%
94		FINANSE	—	5 250 000	5 250 000	—	0,00%
	9416	Rozliczenia z tytułu poręczeń		14 000	14 000	—	
	9490	<i>Obsługa papierów wartościowych i kredytów jednostek samorządu terytorialnego</i>		5 236 000	5 236 000	—	0,00%
96		DOTACJE NA FINANSOWANIE ZADAŃ GOSPODARCZYCH	—	3 700 000	3 700 000	—	0,00%
	9617	<i>Dotacje do przejazdów pasażerskich autobusowych</i>		3 700 000	3 700 000	—	0,00%
97		RÓŻNE ROZLICZENIA	23 402 349	1 088 000	1 088 000	—	0,00%
	9701	<i>Część oświatowa subwencji ogólnej dla jednostek samorządu terytorialnego</i>	18 411 179	—	—		
	9709	<i>Część rekompensująca subwencji ogólnej dla gmin</i>	4 892 744	—	—		
	9711	<i>Część podstawowa subwencji ogólnej dla gmin</i>	12 426	—	—		
	9713	<i>Różne rozliczenia finansowe, w tym: wypłata odsetek od obligacji mieszkaniowych</i>	86 000	888 000 —	888 000	—	0,00%
	9718	<i>Rezerwy ogólne i celowe, w tym: rezerwa celowa na dofinansowanie wypoczynku dzieci i młodzieży organizowanego przez podmioty nie zaliczane do sektora finansów publicznych — 50.000 zł rezerwa ogólna — 150.000 zł</i>		200 000	200 000		0,00%
98		OBRONA NARODOWA w tym: zadania zlecone — 350.000 zł	350 350	350 350	350 350	—	0,00%
	9819	<i>Pozostałe wydatki obronne</i>	350	350	350	—	0,00%
99		URZĘDY NACZELNYCH ORGANÓW WŁADZY, KONTROLI I SĄDOWNICTWA	11 130	11 130	11 130	—	0,00%
	9911	<i>Urzędy naczelnych organów władzy i kontroli, w tym: zadania zlecone — 11.300 zł</i>	11 130 11 130	11 130 11 130	11 130 11 130	—	0,00%
		OGÓŁEM DOCHODY I WYDATKI (z zadaniami zleconymi i z porozumień)	109 110 680	108 843 380	84 164 380	24 679 000	22,67%
		w tym: ZADANIA ZLECONE	4 456 680	4 456 680	4 456 680	—	
		ZADANIA Z POROZUMIEN	8 000	8 000	8 000	—	0,00%
		OGÓŁEM DOCHODY I WYDATKI (bez zadań zleconych i z porozumień)	104 646 000	104 378 700	79 699 700	24 679 000	23,64%
OO		PRZYCHODY I ROZCHODY ZWIĄZANE Z FINANSOWANIEM NIEDOBORU I ROZDYSPOWANIEM NADWYŻKI BUDŻETOWEJ ORAZ Z PRYWATYZACJĄ MIENIA SKARBU PAŃSTWA I MAJĄTKU JEDNOSTEK SAMORZĄDU TERYTORIALNEGO	7 733 000	8 000 300	8 000 300	—	0,00%
	OO29	<i>Obligacje jednostek samorządowych oraz związków komunalnych</i>	—	3 000 000	3 000 000	—	0,00%
	OO55	<i>Pożyczki krajowe pożyczka z NFOŚiGW spłata pożyczki z MPM Miejski Program Mieszkaniowy</i>	7 733 000 7 662 000 71 000 —	300 — — 300	300 — — 300	— — — —	0,00% 0,00% 0,00% 0,00%
	OO65	<i>Spłata innych krajowych zobowiązań długoterminowych</i>		5 000 000	5 000 000	—	0,00%
		RAZEM BUDŻET (z zadaniami zleconymi i z porozumień)	116 843 680	116 843 680	92 164 680	24 679 000	21,12%
		w tym: ZADANIA ZLECONE	4 456 680	4 456 680	4 456 680	—	
		ZADANIA Z POROZUMIEN	8 000	8 000	8 000	—	0,00%
		RAZEM BUDŻET (bez zadań zleconych i z porozumień)	112 379 000	112 379 000	87 700 000	24 679 000	21,96%

Z PRAC RADY MIEJSKIEJ • Z PRAC RADY MIEJSKIEJ

ZALĄCZNIK NR 4 DO UCHWAŁY RADY MIEJSKIEJ W LUBINIE
NR XXIV / 137/99 Z DNIA 21 GRUDNIA 1999R.

Dochody i wydatki budżetu Gminy Miejskiej Lubin na rok 2000 na zadania zlecone i na zadania bieżące realizowane na podstawie porozumien z organami administracji rządowej i samorządowej w szczególności działów i rozdziałów klasyfikacji budżetowej

[w zł]

Rozdział	Dział	Wyszczególnienie	DOCHODY	WYDATKI ogółem	Z tego		% (7/5)
					bieżące	inwestycyjne	
1	2	3	4	5	6	7	8
74		GOSPODARKA MIESZKANIOWA ORAZ NIEMATERIALNE USŁUGI KOMUNALNE	8 000	8 000	8 000	—	—
	7695	Pozostała działalność (realizowane na podstawie porozumień)	8 000	8 000	8 000	—	—
86		OPIEKA SPOŁECZNA	4 128 900	4 128 900	4 128 900	—	—
	8612	Usługi opiekuńcze	33 000	33 000	33 000	—	—
	8613	Zasiłki i pomoc w naturze	2 561 000	2 561 000	2 561 000	—	—
	8615	Terenowe ośrodki pomocy społecznej	1 145 900	1 145 900	1 145 900	—	—
	8617	Zasiłki rodzinne pielęgnacyjne i wychowawcze	324 000	324 000	324 000	—	—
	8695	Pozostała działalność	65 000	65 000	65 000	—	—
91		ADMINISTRACJA PAŃSTWOWA I SAMORZĄDOWA	316 000	316 000	316 000	—	—
	9142	Urzędy wojewódzkie	316 000	316 000	316 000	—	—
93		BEZPIECZEŃSTWO PUBLICZNE	300	300	300	—	—
	9317	Obrona cywilna	300	300	300	—	—
98		OBRONA NARODOWA	350	350	350	—	—
	9819	Pozostałe wydatki obronne	350	350	350	—	—
99		URZĘDY NACZELNYCH ORGANÓW WŁADZY, KONTROLI I SĄDOWNICTWA	11 130	11 130	11 130	—	—
	9911	Urzędy naczelnych organów władzy i kontroli	11 130	11 130	11 130	—	—
		Razem:	4 464 680	4 464 680	4 464 680	—	—

ZALĄCZNIK NR 5 DO UCHWAŁY RADY MIEJSKIEJ W LUBINIE
NR XXIV / 137/99 Z DNIA 21 GRUDNIA 1999R.

Przychody i rozchody budżetu Gminy Miejskiej Lubin w roku 2000 związane z finansowaniem niedoboru i rozdysponowaniem nadwyżki budżetowej oraz z prywatyzacją mienia Skarbu Państwa i majątku jednostek samorządu terytorialnego (Dział 00)

[w zł]

Lp.	WYSZCZEGÓLNIENIE	PRZYCHODY § 01	ROZCHODY § 02
1	2	3	4
1.	OO29 — obligacje jednostek samorządowych oraz związków komunalnych	—	3 000 000
2.	OO55 — pożyczki krajowe	7 733 000	300
	“ — spłata pożyczek Miejski Program Mieszkaniowy	71 000	
	“ — pożyczka z NFOŚiGW	7 662 000	
	“ — Miejski Program Mieszkaniowy	—	300
3.	OO65 — spłata innych krajowych zobowiązań długoterminowych	—	5 000 000
	Ogółem	7 733 000	8 000 300

ZALĄCZNIK NR 6 DO UCHWAŁY NR XXIV/137/99
RADY MIEJSKIEJ W LUBINIE Z DNIA 21 GRUDNIA 1999R.

PRZYCHODY I WYDATKI GMINY MIEJSKIEJ LUBIN NA 2000 ROK

[w zł]

1. ZAKŁADY BUDŻETOWE 2. ŚRODKI SPECJALNE 3. GMINNY FUNDUSZ OCHRONY ŚRODOWISKA I GOSPODARKI WODNEJ

Dział	Rozdział	Wyszczególnienie	Stan funduszu obrotowego na początku roku	Przychody		Wydatki		Stan funduszu obrotowego na koniec roku	Suma obrotowa (4+5=7+8+9)
				ogółem	w tym dotacje z budżetu	ogółem	wpłaty do budżetu		
		Zakłady budżetowe							
70	7395	Zarząd Cmentarzy Komunalnych	576	440 000	220 000	440 176	—	400	440 576
74	7411	Zakład Gospodarki Mieszkaniowej	250 000	14 163 200	2 000 000	14 153 200	—	260 000	14 413 200
83	8331	CK "MUZA"	2 400	4 462 000	800 000	4 326 800	—	137 600	4 464 400
83	8332	OK "Wzgórze Zamkowe"	29 000	580 000	290 000	580 000	—	29 000	609 000
83	8495	Miejski Impresariat Kultury	8 500	400 800	200 000	400 000	—	9 300	409 300
85	8595	MOPiWTU	266 220	1 176 500	500 000	1 002 720	—	440 000	1 442 720
87	8711	OSiR	69 231	1 340 000	670 000	1 347 621	—	61 610	1 409 231
		I Razem zakłady budżetowe	625 927	22 562 500	4 680 000	22 250 517	—	937 910	23 188 427

Z PRAC RADY MIEJSKIEJ • Z PRAC RADY MIEJSKIEJ

[w zł]

Dział	Rozdział	Wyszczególnienie	Stan funduszu obrotowego na początku roku	Przychody		Wydatki		Stan funduszu obrotowego na koniec roku	Suma obrotowa (4+5=7+8+9)
				ogółem	w tym dotacje z budżetu	ogółem	wpłaty do budżetu		
Środki specjalne									
79	7911	Szkoły podstawowe	18 500	891 300	—	899 100	—	10 700	909 800
79	8211	Przedszkola miejskie	27 900	1 154 800	—	1 157 770	—	24 930	1 182 700
85	8521	Żłobki	—	102 000	—	100 000	—	2 000	102 000
85	8533	Ośr.Opiek.Rehabilitacyjny	—	20 500	—	20 000	—	500	20 500
85	8611	Dom Opieki "Senior"	—	46 000	—	45 000	—	1 000	46 000
91	9146	Laminowanie + ksero	—	20 000	—	20 000	—	—	20 000
II Razem środki specjalne			46 400	2 234 600	—	2 241 870	—	39 130	2 281 000
Gminny Fundusz Ochrony Środowiska i Gospodarki Wodnej									
GFOŚiGW			147 067	231 018	—	378 085	—	—	378 085
III Razem GFOŚiGW			147 067	231 018	—	378 085	—	—	378 085
I Zakłady budżetowe			625 927	22 562 500	4 680 000	22 250 517	—	937 910	23 188 427
II Środki specjalne			46 400	2 234 600	—	2 241 870	—	39 130	2 281 000
Razem I + II			672 327	24 797 100	4 680 000	24 492 387	—	977 040	25 469 427

 ZAŁĄCZNIK NR 7 DO UCHWAŁY NR XXIV/137/99
 RADY MIEJSKIEJ W LUBINIE Z DNIA 21.12.1999 R.

WYKAZ ZADAŃ INWESTYCYJNYCH PLANOWANYCH DO REALIZACJI PRZEZ GMINĘ MIEJSKĄ LUBIN W 2000 ROKU

[w zł]

Lp.	WYSZCZEGÓLNIENIE	Dział	Rozdział	Wartość kosztorysowa (zaktualizowana)	Poniesione nakłady do końca 1999 roku (planowane)	Planowana dotacja z budżetu na 2000 rok	Inne źródła finansowania w 2000 roku			Uwagi	Inne formy
							kredyt	pożyczka	dotacje		
1	2	3	4	5	6	7	8	9	10	11	12
INWESTYCJE KONTYNUOWANE (nazwa zadania)											353,60
1	Budowa ulicy Niepodległości od ul. Bolesławieckiej do ul. Hutniczej	50	5613	4 049 585,04	3 599 585,00	450 000	—	—	—		347,85,80
Razem dział 50				4 049 585,04	3 599 585,00	450 000	—	—	—		
1	Oczyszczalnia ścieków — II etap, w tym NFOŚiGW — 7.662.000 zł odsetki NFOŚ — 710.000 zł opłata gwarancyjna — 150.000 zł	70	7395	32 809 528	8 300 000	7 410 000	—	7 662 000	—		
2	Przylecie IV — dokończenie budowy kolektora sanitarnego	70	7395	4 020 000	—	30 000	—	—	—		3,00
	Krzeczyn Wielki — dokończenie										
3	Uzbrojenia terenu	70	7395			100 000	—	—	—		3,00
Razem dział 70				36 829 528	8 300 000	7 540 000	—	7 662 000	—		
1	SP-1 dokończenie łącznika	79	8295	10 137 355	7 140 000	1 487 000	—	—	—		
2	SP-2 bez dalszej kontynuacji remontu	79	8295	3 719 115	2 000 000	25 000	—	—	—		
3	SP-10	79	8295	13 000	13 000	13 000	—	—	—		
4	PM-9	79	8295	3 425 000	2 550 000	1 200 000	—	—	—		
5	SP-14 kontynuacja rozbudowy w zakresie segmentu dydaktycznego	79	8295	15 000 000	1 300 000	1 815 000	—	—	—		
Razem dział 79				32 294 470	13 003 000	4 540 000	—	—	—		
1	Kościół — ul. Stary Lubin	83	8313	185 000,00	—	185 000,00	—	—	—		
Razem dział 83				185 000,00	—	185 000,00	—	—	—		
1	Remont Żłobka Nr 2 — ul. Cedyńska	85	8595	3 700 000	3 100 000	500 000	—	—	—		
Razem dział 85				3 700 000	3 100 000	500 000	—	—	—		
R A Z E M				77 058 583,04	28 002 585,00	13 215 000	—	7 662 000	—		
INWESTYCJE ROZPOCZYNANE W ROKU BUDŻETOWYM 2000 (nazwa zadania)											
1	Ustawienie barier typu Jersey			—	—	24 000	—	—	—		
2	PB Wymiana kanalizacji sanitarnej w ul. Małomickiej — II etap złożony wniosek do PFGiOŚR	70	7395	1 000 000	—	38 000	—	—	694 617		
3	Budowa łapacza olejów i smarów w piaskowniku na osiedlu "D" złożony wniosek do PFGiOŚR	70	7395	72 000	—	30 000	—	—	42 000		

Z PRAC RADY MIEJSKIEJ • Z PRAC RADY MIEJSKIEJ

[w zł]

Lp.	WYSZCZEGÓLNIENIE	Dział	Rozdział	Wartość kosztorysowa (zaktualizowana)	Poniesione nakłady do końca 1999 roku (planowane)	Planowana dotacja z budżetu na 2000 rok	Inne źródła finansowania w 2000 roku			Uwagi	Inne formy
							kredyt	pożyczka	dotacje		
1	2	3	4	5	6	7	8	9	10	11	12
4	Garáže	70	7395	4 020 000	—	200 000					
5	Zadania inwestycyjne w zakresie zieleni i małej architektury	70	7231	—		300 000					
	Razem dział 70			5 092 000	—	592 000	—	—	736 617		
1	Zakupy inwestycyjne — działki	74	7552	1 000 000	—	1 000 000					
	Razem dział 74			1 000 000	—	1 000 000	—	—	—		
1	SP-5 wymiana stolarki okiennej i instalacji elektrycznej w segmencie sportowym	79	8295	150 000	—	100 000					
	Razem dział 79			150 000	—	100 000	—	—	—		
1	Zakupy inwestycyjne — samochód dla O. K. "Wzgórze Zamkowe"	83	8332	90 000	—	90 000					
	Razem dział 83			90 000	—	90 000	—	—	—		
1	Ośrodek Rehabilitacji przy ul. Jastrzębiej — winda	85	8595	300 000	—	250 000					
	Razem dział 85			300 000	—	250 000	—	—	—		
1	Zakupy inwestycyjne w Urzędzie Miejskim w Lubinie	91	9146	850 000	—	850 000					
	Razem dział 91			850 000	—	850 000	—	—	—		
1	Zakupy inwestycyjne — drabina strażacka	93	9318	920 000	—	920 000					
	Razem dział 93			920 000	—	920 000	—	—	—		
	R a z e m			8 402 000	—	3 802 000	—	—	736 617		
	O G Ó Ł E M			85 460 583,04	28 002 585,00	17 017 000	—	7 662 000	736 617		

 ZAŁĄCZNIK NR 8 DO UCHWAŁY NR XXIV/137/99
 RADY MIEJSKIEJ W LUBINIE Z DNIA 21.12.1999 R.

WIELOLETNI PROGRAM INWESTYCYJNY

[w zł]

Dział	Rozdział	NAZWA ZADANIA	Jednostka organizacyjna która będzie realizować zadanie	Okres realizacji zadania	Łączne nakłady finansowe	Wysokość wydatków			Źródła finansowania
						w roku budżetowym (bez zak. inwest.)	w roku 2001	w roku 2002	
1	2	3	4	5	6	7	8	9	10
50	5613	Budowa ul. Niepodległości od ul. Bolesławieckiej do ul. Hutniczej	KM	2000	450 000	450 000			
		Razem dział 50			450 000	450 000	—	—	
70	7395	Wymiana kanalizacji sanitarnej fi 300 w ul. Małomickiej w Lubinie — II etap	KM	do 2002	1 000 000	38 000	500 000	462 000	PFOS, WFOŚ, środki własne
70	7395	Ustawienie barier typu Jersey	KM	2000	24 000	24 000			budżet
70	7395	Budowa łapacza olejów i smarów w piaskowniku na osiedlu "D"	KM	2000	30 000	30 000			budżet
70	7231	Zadania inwestycyjne w zakresie zieleni i małej architektury	AR	2000	300 000	300 000			budżet
70	7395	Oświetlenie świąteczne	KM	2001	150 000		150 000		środki własne
70	7395	Automaty do sprzedaży biletów — 10 szt.	KM	2001	150 000		150 000		środki własne
70	7395	Budowa sygnalizacji świetlnej na skrzyżowaniach ulic: Hutnicza — Niepodległości oraz Hutnicza — Jana Pawła II	KM	2001—2002	1 300 000		600 000	700 000	środki własne
70	7395	Oczyszczalnia ścieków — II etap, w tym NFOŚiGW — 7.662.000 zł odsetki NFOŚ — 710.000 zł opłata gwarancyjna — 150.000 zł	IM	1998—2001	19 572 000	15 072 000	4 500 000	—	pożyczka, budżet
70	7395	Przylesie IV — dokończenie budowy kolektora sanitarnego	IM	2000	30 000	30 000	—	—	budżet
70	7395	Osiedle Przylesie — Ogrody działkowe "Leśny", "Sahara", "Biedronka", "Pigwa" — sieci elektryczne, zasilanie	IM	2001	200 000	—	200 000	—	budżet

Z PRAC RADY MIEJSKIEJ • Z PRAC RADY MIEJSKIEJ

[w zł]

Dział	Rozdział	NAZWA ZADANIA	Jednostka organizacyjna która będzie realizować zadanie	Okres realizacji zadania	Łączne nakłady finansowe	Wysokość wydatków			Źródła finansowania
						w roku budżetowym (bez zak. inwest.)	w roku 2001	w roku 2002	
1	2	3	4	5	6	7	8	9	10
70	7395	Przylesie ul. Leśna — Wrzosowa chodniki + zjazdy	IM	2001	200 000	—	200 000	—	budżet
70	7395	Energooszczędna gospodarka energią ciepłą — wykonanie ciepłociągów oraz likwidacja ogrzewania piecowego	IM	2001—2002	800 000	—	400 000	400 000	budżet
70	7395	Przylesie IV — kontynuacja — I etap *sieć elektryczna; *sieci zewn. dosyłowe, dok.kolektora; *sieć gazowa, ciepła	IM	2001	1 200 000	—	1 200 000	—	budżet
70	7395	ul. Asnyka — uzbrojenie terenu	IM	2001	800 000	—	800 000	—	budżet
70	7395	Krzeczyn Wielki — kolektor deszczowy	IM	2002	500 000	—	—	500 000	budżet
70	7395	Garaże	IM	2000—2002	1 100 000	200 000	600 000	300 000	budżet
70	7395	Remont kapitalny drogi ul. Przemysłowa, wykonanie dokumentacji	IM	2001	300 000	—	300 000	—	budżet
70	7395	Osiedle Ustronie — ul. Polna uzbrojenie + drogi Krzeczyn Wielki — dokończenie	IM	2002	300 000	—	—	300 000	budżet
70	7395	uzbrojenie terenu	IM	2000	—	100 000	—	—	budżet
70	7395	Wyprofilowanie ronda w ul. Ptasiej	IM	2001	50 000	—	50 000	—	budżet
70	7395	Droga dojazdowa do garaży ul. Księcia Ludwika	IM	2001	100 000	—	100 000	—	budżet
Razem dział 70					28 106 000	15 794 000	9 750 000	2 662 000	
74	7695	Zagospodarowanie terenów przez wykonanie "Miasteczka ruchu rowerowego" ul. Szpakowa	IM	2002	600 000	—	—	600 000	budżet
74	7695	Wykonanie noclegowni dla bezdomnych — wykonanie dokumentacji	IM	2001	200 000	—	200 000	—	budżet
Razem dział 74					800 000	—	200 000	600 000	
79	8295	SP Nr 1 — II etap rozbudowy	IM	1998—2000	1 487 000	1 487 000	—	—	budżet
79	8295	SP Nr 2 — II etap remontu	IM	1998—2001	2 595 000	25 000	2 570 000	—	budżet
79	8295	SP Nr 5 — remont bloku sportowego, dobudowa zaplecza higieniczno-sanitarnego	Im	2000—2002	7 100 000	100 000	3 000 000	4 000 000	budżet
79	8295	SP Nr 10 — remont segmentów dydaktycznych i segmentu żywieniowego + remont dachu	IM	2000—2002	8 013 000	13 000	—	8 000 000	budżet
79	8295	SP Nr 11 — remont segmentów dydaktycznych — w tym stolarka okienna — 700.000 zł	IM	2001	500 000	—	500 000	—	budżet
79	8295	Remont piłkolepów w szkołach	IM	2001	200 000	—	200 000	—	budżet
79	8295	PM 7 — wymiana stolarki okiennej + malowanie + węzeł ciepły	IM	2002	400 000	—	—	400 000	budżet
79	8295	PM 9	IM	1998—2001	1 700 000	1 200 000	500 000	—	budżet
79	8295	PM 12 — wymiana stolarki okiennej + malowanie + remont łazienek	IM	2002	300 000	—	—	300 000	budżet
79	8295	SP 14 — rozbudowa planowana na dwa lata, segment sportowy i dydaktyczny + proj. boisk po drugiej stronie ulicy	IM	1998—2002	15 000 000	1 815 000	5 185 000	8 000 000	budżet
Razem dział 79					37 295 000	4 640 000	11 955 000	20 700 000	
83	8313	Kościół ul. Stary Lubin — remont konserw.	IM	2000	185 000	185 000	—	—	budżet
Razem dział 83					185 000	185 000	—	—	
85	8595	Remont Żłobka Nr 2 — ul. Cedyńska, + wyposażenie + mała architektura	IM	1998—2001	900 000	500 000	400 000	—	budżet
85	8595	Ośrodek Rehabilitacji — ul. Jastrzębia — winda	IM	2000	250 000	250 000	—	—	budżet
Razem dział 85					1 150 000	750 000	400 000	—	
87	8795	Plac zabaw w Krzeczynie Wielkim — dokumentacja + realizacja	IM	2001	200 000	—	200 000	—	budżet
Razem dział 87					200 000	—	200 000	—	

Z PRAC RADY MIEJSKIEJ • Z PRAC RADY MIEJSKIEJ

[w zł]

Dział	Rozdział	NAZWA ZADANIA	Jednostka organizacyjna która będzie realizować zadanie	Okres realizacji zadania	Łączne nakłady finansowe	Wysokość wydatków			Źródła finansowania
						w roku budżetowym (bez zak. inwest.)	w roku 2001	w roku 2002	
1	2	3	4	5	6	7	8	9	10
89	8995	Inicjatywy społeczne: dofinansowanie POD, dofinansowanie drobnych zadań inwestycyjnych	IM	2001—2002	500 000	—	—	500 000	budżet
		Razem dział 89			500 000	—	—	500 000	
91	9195	Urząd Miejski — remont dachu	IM	2001	600 000	—	600 000	—	budżet
		Razem dział 91			600 000	—	600 000	—	
		O G Ó Ł E M			69 286 000	21 819 000	23 105 000	24 462 000	

 ZAŁĄCZNIK NR 9 DO UCHWAŁY NR XXIV/ 137 /99
 RADY MIEJSKIEJ W LUBINIE Z DNIA 21 GRUDNIA 1999R.

PLAN PRZYCHODÓW GMINNEGO FUNDUSZU OCHRONY ŚRODOWISKA I GOSPODARKI WODNEJ GMINY MIEJSKIEJ LUBIN NA ROK 2000 [w zł]

[w zł]

Dział	Rozdział	§	NAZWA	Planowane przychody na rok 2000
1	2	3	4	5
97			ROZLICZENIA RÓŻNE	378 085,00
	9713		<i>Różne rozliczenia finansowe</i>	378 085,00
		77	Różne dochody	
			Wpływy z Urzędu Marszałkowskiego Województwa Dolnośląskiego, tj. opłaty za gospodarcze korzystanie ze środowiska i wprowadzanie w nim zmian oraz szczególnie korzystanie z wód i urządzeń wodnych.	231 018,00
			Opłaty i kary za usuwanie drzew i krzewów.	0,00
			Odsetki bankowe.	0,00
			Przewidywany stan konta Gminnego Funduszu na dzień 31.12.1999 r.	147 067,00
			O G Ó Ł E M	378 085,00

 ZAŁĄCZNIK NR 10 DO UCHWAŁY NR XXIV/ 137 /99
 RADY MIEJSKIEJ W LUBINIE Z DNIA 21 GRUDNIA 1999 R.

PLAN WYDATKÓW GMINNEGO FUNDUSZU OCHRONY ŚRODOWISKA I GOSPODARKI WODNEJ GMINY MIEJSKIEJ LUBIN NA ROK 2000 [w zł]

[w zł]

Dział	Rozdział	§	NAZWA	Planowane wydatki na rok 2000
1	2	3	4	5
70			GOSPODARKA KOMUNALNA	170 000,00
	7221		<i>Oczyszczanie miast i gmin</i>	70 000,00
		36	Usługi materialne	65 000,00
		37	Usługi niematerialne	5 000,00
	7231		<i>Zieleń w miastach i gminach</i>	45 000,00
		36	Usługi materialne	45 000,00
	7395		<i>Pozostała działalność</i>	55 000,00
		36	Usługi materialne	55 000,00
79			OŚWIATA I WYCHOWANIE	100 000,00
	8295		<i>Pozostała działalność</i>	100 000,00
		31	Materiały i wyposażenie	50 000,00
		37	Usługi niematerialne	40 000,00
		38	Pomoc naukowe, dydaktyczne, książki	10 000,00
85			OCHRONA ZDROWIA	25 000,00
	8595		<i>Pozostała działalność</i>	25 000,00
		36	Usługi materialne	25 000,00
		37	Usługi niematerialne	0,00
89			RÓŻNA DZIAŁALNOŚĆ	83 085,00
	8995		<i>Pozostała działalność</i>	83 085,00
		31	Materiały i wyposażenie	20 000,00
		36	Usługi materialne	0,00
		37	Usługi niematerialne	63 085,00
			O G Ó Ł E M	378 085,00

**Godziny otwarcia
Urzędu Miejskiego w Lubinie**

59-300 Lubin ul. Kilińskiego 10
tel. centrala /076/ 844-46-61, fax. /076/ 842-12-67

poniedziałek	7 ³⁰	15 ³⁰
wtorek	8 ⁰⁰	16 ⁰⁰
środa	7 ³⁰	15 ³⁰
czwartek	7 ³⁰	15 ³⁰
piątek	7 ³⁰	15 ³⁰
sobota	—	—

**Prezydent Miasta
lub jego zastępca**

przyjmuje interesantów we wtorki od 8³⁰ w pokoju nr 105 lub 109 Urzędu Miejskiego w Lubinie

**Przewodniczący Rady Miejskiej
lub jego zastępca**

przyjmuje mieszkańców Lubina w czwartki w godz. 14⁰⁰-15³⁰ w pok. 125 Urzędu Miejskiego w Lubinie

Radni Rady Miejskiej

przyjmują mieszkańców Lubina we wtorki w godz. 14⁰⁰-16⁰⁰ w pokoju nr 136 Urzędu Miejskiego w Lubinie.

Rzecznik Praw Mieszkańców

przyjmuje interesantów w Urzędzie Miejskim w pokoju nr 3 w dniach: poniedziałek 8⁰⁰-11⁰⁰, środa 12⁰⁰-15⁰⁰ i czwartek 8⁰⁰-11⁰⁰.

**MIEJSKI OŚRODEK PROFILAKTYKI
I WCZESNEJ TERAPII UZALEŻNIEŃ**

59-300 LUBIN, ul. Parkowa 1
tel. 076/ 842 70 36, 844 44 44

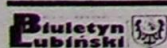
**PUNKT KONSULTACYJNY DS. PRZEMOCY
W RODZINIE I KRZYWDZONEGO DZIECKA**

ul. Odrodzenia 24
TEL. 844 44 44

- codziennie 12.00—14.00 dyżur pełnią członkowie Lubinińskiego Forum Przeciwdziałania Przemocy w Rodzinie "STOP DLA PRZEMOCY DOMOWEJ",
- codziennie 14.00—18.00 dyżur pełnią pracownicy ośrodka,
- przez całą dobę działa automatyczna sekretarka.

PRAWNIK

Pani Ewa Siberna przyjmuje w czwartki od godziny 12.00 do 16.00



REDAKTOR NACZELNY - Marcin Drews ♦ WYDAWCA - Gmina Miejska Lubin ♦ RADA PROGRAMOWA - Roman Jasiński - przewodniczący, Józef Wyspiański, Norbert Wojnarowski, Ryszard Kabat ♦ ADRES REDAKCJI - 59-300 Lubin, ul. Kilińskiego 10, pok. 125, tel. 844-46-61 (wew. 190) ♦ e-mail: biuletyn@um.lubin.pl ♦ DRUK - Zakład Poligraficzny, ul. Odrodzenia ♦ Redakcja nie zwraca materiałów nie zamówionych i zastrzega sobie prawo sioracania artykułów i korespondencji oraz opatrywania jej własnymi tytułami. Redakcja nie odpowiada za treść reklam i ogłoszeń ♦ Oddano do druku: 12.01.2000.

**HARMONOGRAM DYŻURÓW RADNYCH
RADY MIEJSKIEJ W LUBINIE NA ROK 2000**

Lp.	Imię i nazwisko	Data dyżuru
1.	Barbara Baszczyk-Stelmach	26 września
2.	Janusz Bielawski	3 października
3.	Henryk Bober	10 października
4.	Piotr Borys	25 stycznia, 17 października
5.	Leszek Czerwiński	1 lutego, 24 października
6.	Mirosław Drews	8 lutego, 31 października
7.	Czesław Dudkowski	15 lutego, 7 listopada
8.	Mariusz Duży	22 lutego, 14 listopada
9.	Bazyli Dziadyk	29 lutego, 21 listopada
10.	Robert Grodecki	7 marca, 28 listopada
11.	Marian Hawrysz	14 marca, 5 grudnia
12.	Zofia Heksel	21 marca, 12 grudnia
13.	Rozalia Józefów	28 marca, 19 grudnia
14.	Stanisław Klimowicz	4 kwietnia
15.	Wojciech Komornicki	11 kwietnia
16.	Zdzisław Kozicki	18 kwietnia
17.	Tadeusz Maćkała	25 kwietnia
18.	Zenona Mielnikiewicz	9 maja
19.	Jan Mowiński	16 maja
20.	Paweł Niewodniczański	23 maja
21.	Bogdan Nuciński	30 maja
22.	Stanisław Paczkowski	6 czerwca
23.	Elżbieta Palej	13 czerwca
24.	Bogusława Potocka	20 czerwca
25.	Roman Rozmysłowski	27 czerwca
26.	Marian Ryczko	4 lipca
27.	Borys Rzeski	11 lipca
28.	Piotr Stefaniak	18 lipca
29.	Krzysztof Szczepaniak	25 lipca
30.	Andrzej Świetlik	1 sierpnia
31.	Wojciech Trzeciak	8 sierpnia
32.	Waldemar Wojciechowski	22 sierpnia
33.	Norbert Wojnarowski	29 sierpnia
34.	Henryk Wojtuściszyn	5 września
35.	Józef Wyspiański	12 września
36.	Janusz Zarenkiewicz	19 września

Uwaga! Harmonogram może ulec zmianie. Szczegółową informację o dyżurach można uzyskać w Kancelarii Rady Miejskiej Lubina.

Protokół ze spotkania komisji oceniającej Konkurs na "Najładniejszą dekorację świąteczno-noworoczną" zorganizowany przez Zarząd Miasta Lubina dla mieszkańców miasta Lubina.

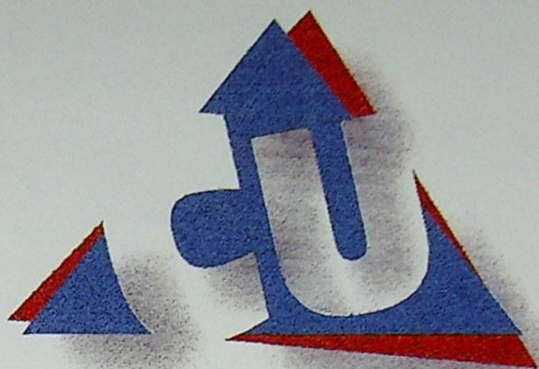


Zgodnie z § 4, pkt.1 regulaminu Konkursu, w dniu 29.12.1999r. komisja w składzie: Józef Wyspiański – radny Rady Miejskiej Lubina, Marta Spychała-Paszek – pracownik Wydziału Oświaty, Kultury i Kultury Fizycznej UM, Ewa Bunkiewicz – pracownik Wydziału Architektury UM, Katarzyna Pietuch – Pracownik Wydziału Spraw Komunalnych UM zebrała się w celu dokonania przeglądu i oceny dekoracji świąteczno-noworoczných.

W wyniku dokonanego przeglądu wybrano 3 dekoracje mieszczące się na następujących posesjach:

- Miejsce I – ul. Szybowa 7
- Miejsce II – ul. Malczewskiego 27
- Miejsce III – ul. Asnyka 32








Wyróżnione dekoracje spełniły wszystkie warunki zawarte w § 4, pkt. 2 regulaminu ww. Konkursu. Ponadto odznaczają się oryginalnością i pomysłowością, a także dużym wkładem pracy włożonej w wykonanie dekoracji.



UNIA MIAST MIEDZIOWYCH

POROZUMIENIE

My, niżej podpisani Przewodniczący Zarządów Miast: Głogowa, Lubina i Polkowic - gospodarczo i społecznie związanych z bogactwem Polskiej Miedzi; kierując się troską o losy naszych lokalnych społeczności; uznając, że rozwojowi regionu sprzyja współpraca naszych miast oraz korzystając z prawie 10-letnich doświadczeń polskiej samorządności, zobowiązujemy się do ścisłej współpracy przy realizacji wspólnych celów.

- Za najważniejsze obszary współpracy naszych miast uważamy:
-  rozwiązywanie pojawiających się problemów społecznych, dotyczących m. in.: rynku pracy, bezpieczeństwa i ochrony środowiska;
 -  promocję dokonań gospodarczych oraz oferty kulturalnej i rekreacyjnej;
 -  wymianę doświadczeń i osiągnięć naszych miast;
 -  podejmowanie wspólnych inicjatyw gospodarczych zmierzających do przyciągnięcia kapitału zewnętrznego;
 -  opracowywanie programu rozwoju naszych miast;
 -  wspieranie idei samorządności;
 -  podejmowanie działań zmierzających do integracji społeczności regionu miedziowego.

Dla realizacji naszych zamierzeń pragniemy współpracować z parlamentarzystami, władzami rządowymi i samorządowymi, przedsiębiorstwami związanymi z Polską Miedzią, lokalnymi przedsiębiorcami, liderami życia społecznego i politycznego oraz wszystkimi, którzy aktywnie będą uczestniczyć w procesie rozwoju naszych lokalnych społeczności.

W imieniu miast:

Głogowa

Prezydent

Lubina

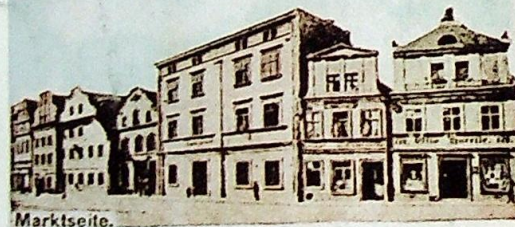
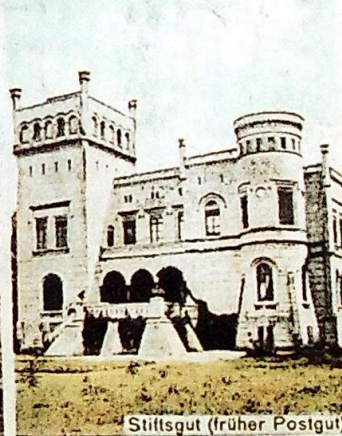
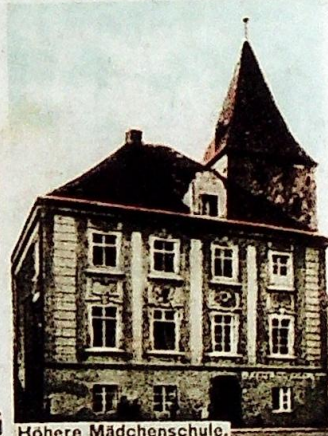
Prezydent

Polkowic

Burmistrz

Lubin, dnia 2 grudnia 1999

Lubin wczoraj...



Gruss aus Lüben i. Schl.



Oto noworoczny specjalny prezent Redakcji dla wszystkich miłośników historii Lubina: przepiękna, kolorowa widokówka ukazująca miejsca w większości dawno już zapomniane.