

# Biuletyn Lubiński

NR 7-8 (123-124) · ROK IX · LIPIEC-SIERPIEŃ 2000

ISSN 1233-1570



## Nagroda Lubina



## Powrót rzeźb?



Najlepsza pogoda zawitała w Lubinie przed wakacjami. Skwapliwie skorzystały z niej dzieci pracowników MPEC Termal, dla których zorganizowano wspaniały festyn na terenie rekreacyjnym w pobliżu lotniska.

## Zdrowy przedszkolak



Za szczególne zasługi  
dla miasta Lubina  
Rada Miejska  
przyznała w 2000 roku

## NAGRODĘ MIASTA LUBINA

Księdzu  
KAZIMIERZOWI PRACOWNIKOWI

Przewodniczący  
Rady Miejskiej

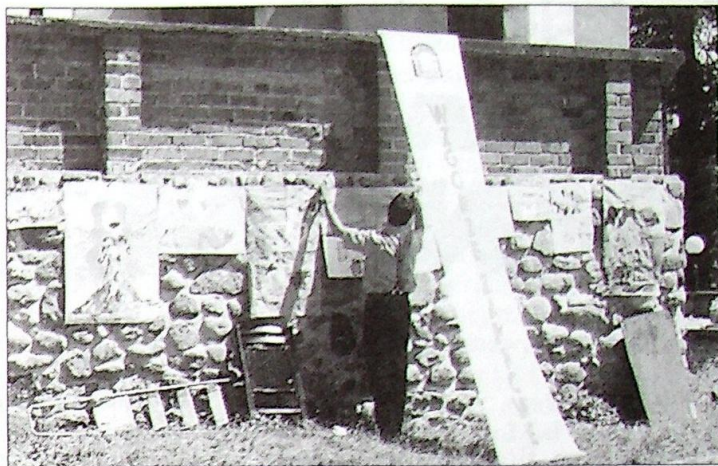
*Roman Jasiński*

Lubin, 6 czerwca 2000

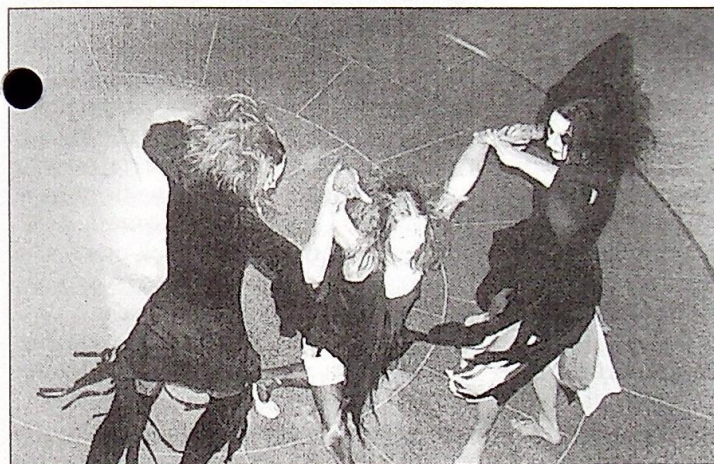




■ Decyzją Rady Miejskiej dokonano zmian składów osobowych Komisji RM, a także Rady Programowej "Biuletynu Lubńskiego". Radnego Norberta Wojnarowskiego zastąpił Piotr Stefaniak z klubu "Teraz Lubin". Przypomnijmy, iż jest to już druga zmiana składu Rady Programowej w tej kadencji. W zeszłym roku, po rezygnacji Leszka Czerwińskiego, w skład RP wszedł Józef Wypiański. (fot. Marcin Drews)



■ "Aniołowie. Jak wyglądają, jadają, mieszkają?" — pod takim hasłem odbyła się akcja plastyczna zorganizowana przez "Wzgórze Zamkowe" w związku z zakończeniem roku szkolnego. Jej "anielski" temat wiązał się bezpośrednio z prezentowaną równoległe wystawą grafiki Marka Jaromskiego. Akcję przeprowadzono na terenach zielonych otaczających ośrodek kultury. (fot. Marcin Drews)



■ "Sztuka na bruku" po raz dziewiąty już zagościła na lubińskim Rynku. Zgodnie z zapowiedzią plac odmienił swe oblicze, a teatry z Krakowa, Warszawy, Kijowa i Lwowa zadziwiły widzów. W tym roku wystąpiła również grupa z Legnicy — Teatr Anagram, z przedstawieniem "Niufek Tęczol — czyli kolorowa draka". Konferansjerem spotkań był Waldemar Strokosz, dziennikarz, były redaktor naczelny telewizji Gosat-Media. (fot. Marcin Drews)



■ Zdzisław Nitkowski, Komendant Powiatowej Policji w Lubinie poinformował, iż w przeprowadzonych ostatnio badaniach, na 26 jednostek powiatowych w Polsce, Lubin zajął 11 miejsce pod względem wykrywalności przestępstw, zajmując zarazem pierwszą lokatę wśród większych jednostek. Wykrywalność w powiecie wzrosła w stosunku do roku ubiegłego o 20,6 %. Jest to efekt ciężkiej pracy Policji, dobrej współpracy ze Strażą Miejską i mieszkańcami powiatu. (fot. Marcin Drews)



■ Mimo kłopotów organizacyjnych odbył się V, jubileuszowy zlot Wirtualnej Kawiarenki Lubin On-line. Dzięki pomocy nadleśniczego internauci znaleźli miejsce na biwak w okolicach Rudnej. Na imprezę przyjechali entuzjaści nie tylko spoza Lubina, ale i z zagranicy. Jednym z bardziej oczekiwanych gości była polkowieczanka z pochodzenia, mieszkająca obecnie w Australii. We wrześniu planowane jest kolejne spotkanie, na którym obecność swą zapowiedział gość z Kanady. (fot. Marcin Drews)

## UWAGA!

### WAKACYJNE PRZERWY W PRZEDSZKOLACH

Zgodnie z zatwierdzonymi przez Zarząd Miasta Lubina arkuszami organizacyjnymi przedszkoli miejskich na rok 1999/2000, przedszkolami zastępczymi w okresie przerwy wakacyjnej są:

Nazwa przedszkola	Przerwa wakacyjna	Przedszkole zastępcze
Przedszkole Miejskie nr 1	01.08.–31.08.2000 r.	Przedszkole Miejskie nr 5
Przedszkole Miejskie nr 3	01.08.–31.08.2000 r.	Przedszkole Miejskie nr 4
Przedszkole Miejskie nr 8	01.08.–31.08.2000 r.	Przedszkole Miejskie nr 2
Przedszkole Miejskie nr 10	03.07.–20.08.2000 r.	—
Przedszkole Miejskie nr 11	01.08.–31.08.2000 r.	Przedszkole Miejskie nr 15
Przedszkole Miejskie nr 12	01.08.–31.08.2000 r.	Przedszkole Miejskie nr 14
Przedszkole Miejskie nr 13	01.08.–31.08.2000 r.	Przedszkola Miejskie nr 6, 7

## Fundacja Brata Alberta

POMAGAĆ  
INNYM

## W Polsce...

Fundacja im. Brata Alberta powstała w Krakowie w 1987 roku. Jej macierzystą placówką jest Schronisko dla Osób Niepełnosprawnych w podkrakowskich Radwanowicach. Obecnie Fundacja prowadzi w całej Polsce 15 placówek dla osób upośledzonych umysłowo (w tym dwa domy stałego pobytu) w Radwanowicach, Krakowie, Toruniu, Łodzi, Wrocławiu, Lubinie, Ołoczynie, Sosnowcu, Chrzanowie, Libiążu, Trzebini i Chełmku dla pięciuset podopiecznych. Spośród nich 70 osób to stali mieszkańcy prowadzonych przez Fundację ośrodków.

W trakcie organizacji są dwa nowe domy całodobowej opieki w Toruniu i Chorzeshowie oraz czwarty budynek Schroniska w Radwanowicach.

Fundacja im. Brata Alberta angażuje się także w organizację pomocy humanitarnej dla krajów objętych działaniami wojennymi i klęskami żywiołowymi oraz pomaga Polakom w krajach byłego ZSRR (głównie na Ukrainie).

## ... i w Lubinie

Lubińska filia Fundacji im. Brata Alberta powstała pierwszego grudnia 1990 roku. Prowadzi nieprzerwanie dwie placówki dla osób upośledzonych umysłowo: Dzienny Ośrodek Adaptacyjny "Przytulisko" dla dzieci i młodzieży (od 1991 r.) oraz Warsztaty Terapii Zajęciowej dla osób, które ukończyły 16 rok życia (od 1993 r.). W planach Filii w Lubinie jest również utworzenie domu stałego pobytu.

Łącznie różnymi formami pomocy Fundacja im. Brata Alberta obejmuje w Lubinie ponad 50 osób upośledzonych umysłowo oraz ich rodziny.

Warsztaty Terapii Zajęciowej  
"Przytulisko" w Lubinie.

## Pracownia ceramiki

W ceramice wykorzystywane są szczególne właściwości materiału, jakim jest glina – jej plastyczność, łatwość modelowania. Tworzone w trakcie zajęć prace sprzyjają budowaniu pozytywnego ob-

razu siebie, rozwijają kreatywność i poczucie estetyki. Konieczność utrzymania porządku uczy samoobsługi.

Zadaniem uczestników jest tworzenie własnych form ceramicznych, odlewanie z mas płynnych, formowanie ręczne, kształtowanie za pomocą form, wygniatanie, wyklejanie, rytowanie, drażnienie, toczenie na kole – elektrycznym i nożnym; obróbka prac – wybieranie, zamywanie brzegów; zdobienie. Dodatkową formą pracy jest stymulacja poznawcza i estetyczna, rozwój poczucia estetyki – oglądanie albumów, poznawanie różnorodności stylów i technik, zwiedzanie wystaw plastycznych oraz udział w wystawach prac.

Ważnym elementem rehabilitacji jest dowartościowanie uczestnika w oczach rodziny i otoczenia. Jest to czynnik motywacyjny do dalszej pracy i rozwijania umiejętności, wyćwiczenia sprawności manualnych jak również sprzyjający poprawie kondycji psychicznej.

W roku 1999 prace wykonane przez uczestników warsztatu w pracowni ceramiki były prezentowane na II Spotkaniu Integrycyjnym w Radwanowicach, Ogólnopolskiej Wystawie Twórczości Osób Niepełnosprawnych towarzyszącej Kongresowi Osób Niepełnosprawnych Diecezji Legnickiej w Legnicy. Szopka wykonana przez uczestników wzięła udział w Konkursie Szopek zorganizowanym przez Akcję Katolicką Diecezji Płockiej (II miejsce), prace były także wystawione na Kiermaszu Świątecznym zorganizowanym przez Galerię Sztuki Współczesnej w Legnicy.

## Dział ogrodniczo-rolniczy

W ramach działu ogrodniczo-rolniczego działają trzy grupy terapii: ogrodnicza, sadownicza, rolnicza.

Ogrodnictwo umożliwia przebywanie na otwartej przestrzeni – ważne jest to zwłaszcza dla osób niezdolnych do dłuższego skupiania uwagi. Prace wymagające większego wysiłku fizycznego pomagają opanować nadmierną pobudliwość psychoruchową. Sens wykonywanym czynnościom nadaje późniejsze wykorzystanie plonów: przygotowywa-

nie posiłków, robienie przetworów, wykonywanie kompozycji kwiatowych.

Rehabilitacja w grupie ogrodniczej i sadowniczej przewiduje następujące zadania: przygotowanie gleby, wysiew nasion i wysadzanie roślin, pielęgnacja, zbiór plonów, uprzątnięcie ogrodu po zebraniu plonów. Istotnym elementem rehabilitacji w tych grupach jest wykorzystanie specyfiki pracy na wolnym powietrzu – daje to możliwość większej ekspresji ruchowej na nieograniczonej przestrzeni. Uczestnik bierze udział we wszystkich rodzajach prac związanych z uprawą i zagospodarowaniem 0,33 ha działki, na co składa się uprawa ogrodu warzywnego, kwiatowego, drzew owocowych, pielęgnacja zieleni ozdobnej, prace gospodarcze i domowe.

W grupie rolniczej obok prac związanych z uprawą – niejako "przy okazji" hipoterapii – wykorzystano w terapii czynności związane z pielęgnacją konia i utrzymaniem stajni. Kontakt z koniem, a także innymi zwierzętami domowymi: psami, kotami, dokarmianymi w ziemie ptakami sprzyja kształtowaniu postaw odpowiedzialności i opiekuńczości. Chcąc się zajmować zwierzętami, a zwłaszcza koniem, trzeba najpierw pokonać swój lęk przed nim i nabrać opanowania – a to przydaje się w różnych sytuacjach życiowych.

Terapia w dziale rolniczym wykorzystuje kontakt z hodowanymi zwierzętami domowymi (zooterapia) i połączona jest z nauką wykonywania czynności związanych z uprawą roli i obsługą prostych narzędzi rolniczych (grabie, widły, łopata, taczka, szpadel) – są to proste prace gospodarcze – przygotowanie opału, zbijanie inspektów, karmników dla ptaków, budek lęgowych, budy dla psów i innych prostych konstrukcji.

## Pracownia edukacyjno-terapeutyczna

Zajęcia edukacyjne są rodzajem gimnastyki dla umysłu. Mózg – jak komputer – aby móc przetwarzać informacje, musi je najpierw otrzymać. Ucząc się zdobywamy wiadomości, żeby "było o czym myśleć".

Celem jest wypracowanie umiejętności pomagających w codziennym życiu i sprzyjających usamodzielnieniu uczestnika. Sprawności tu nabywane, są komplementarne do sprawności zawodowych nabywanych w innych pracowniach WTZ "Przytulisko" – stąd rehabilitacja tu prowadzoną, na zasadzie wymiany grup, objęci są wszyscy uczestnicy. Zajęcia są tu prowadzone w następujących formach: zajęcia edukacyjne: grupowe zindywidualizowane i indywidualne, zajęcia podtrzymujące posiadane umiejętności szkolne, zajęcia umożliwiające nabywanie nowych umiejętności, wia-

domości i sprawności, zajęcia doskonalące zdolność komunikowania się – logopedyczne, nauka czytania i pisanie, techniki alternatywne (niewerbalne), redagowanie gazetki, prowadzenie kroniki, wydawanie biuletynu, zajęcia terapeutyczne – grupowe: arteterapia (zajęcia plastyczne: malarstwo, papieroplastyka, tkactwo, grafika, witrażownictwo), zajęcia parateatralne – drama, zajęcia relaksacyjne, grupy spotkaniowe, terapia indywidualna – zajęcia z psychologiem (diagnostyczne i terapeutyczne), terapia pedagogiczna.

### Pracownia gospodarstwa domowego

Zajęcia w grupie gospodarstwa domowego składają się z czynności, którymi zajmujemy się na co dzień w domu – sprzątania pomieszczeń, przygotowywania posiłku, zmywania naczyń, podlewania kwiatów.

Pożądanym owocem prowadzonej tu rehabilitacji jest wypracowanie u uczestników oraz podtrzymanie już nabytych sprawności i umiejętności dotyczących życia codziennego, pozwalających na usamodzielnienie się w dziedzinie samoobsługi, przygotowywania posiłków, czynności porządkowych itp. Innym pożądanym efektem terapii w pracowni gospodarstwa domowego będzie zmiana statusu uczestnika w rodzinie: z osoby, o którą trzeba się troszczyć na członka rodziny, któremu można powierzyć część domowych obowiązków. Ze względu na duże znaczenie dla codziennego życia sprawności nabywanych w pracowni gospodarstwa domowego, rehabilitacją tu prowadzoną objęci są – podobnie jak w grupie edukacyjno-terapeutycznej – wszyscy uczestnicy – na zasadzie okresowo zmieniających się grup.

Najważniejszymi zadaniami terapii w tej grupie są: nauka samodzielnego wykonywania czynności będących przedmiotem ćwiczenia w warsztacie, możliwość wykorzystania nabytych sprawności w codziennym życiu, wypracowanie poczucia odpowiedzialności za powierzone zadanie, nauka współzycia w grupie, postawa pracy „dla innych”, służenie wspólnemu dobru.

### Hipoterapia

Jedną z form rehabilitacji prowadzonej w ramach Dziennego Ośrodka Adaptacyjnego „Przytulisko” przy Zarządzie Regionalnym Fundacji im. Brata Alberta w Lubinie jest hipoterapia. Terapia za pomocą jazdy kon-

nej od samego początku została uznana za niezwykle cenną metodę przywracania sprawności osobom upośledzonym zarówno w wymiarze psychicznym jak i somatycznym. Metoda ta łączy bowiem w sobie elementy rehabilitacji ruchowej, sportu, terapii zajęciowej i psychoterapii. A przede wszystkim jest, dla biorących w niej udział, wspaniałą zabawą.

Dla tego też, pomimo że niesie to z sobą wiele trudów, nie wahano się podjąć zadania stworzenia warunków do prowadzenia hipoterapii na własnym terenie. Wybudowana została – przy aktywnym udziale podopiecznych – stajnia i stodoła, a zakupiony specjalnie na potrzeby prowadzenia zajęć koń – Samar, oprócz pełnienia funkcji „sprzętu rehabilitacyjnego” stał się fundacyjną maskotką i najbardziej – po terapeutach – kochaną w ośrodku istotą.

W zależności od stanu chorobowego dziecka przyjąć można różne formy hipoterapii:

1. Hipoterapia bierna – dziecko siedzi na koniu idącym stępa, a rytmiczny rozkołysany ruch konia jest przenoszony na jeźdźca i w ten sposób stymuluje ludzki chód.
2. Rehabilitacja ruchowa – ćwiczenia i zabawy na koniu stojącym lub idącym stępa.
3. Jazda konna – stanowi etap bardzo ważny ze względu na swoją atrakcyjność. Dziecko, jeśli mu na to pozwala stan zdrowia, uczy się opanowania umiejętności jazdy na koniu.

Dużą uwagę należy także zwrócić na naukę obchodzenia się z koniem (czysz-

czenie, kielznanie, siodłanie i prowadzenie) oraz na udzielanie pomocy mniej sprawnym kolegom przez ich zdrowszych rówieśników (prowadzenie konia, udział w grach i zabawach).

Warunkiem osiągnięcia optymalnego efektu terapeutycznego jest w każdym przypadku dobór odpowiedniego z punktu widzenia rehabilitacji, rozwiązania terapeutycznego. Takim rozwiązaniem mogą być zabawy, gry, wyjazdy terenowe do lasu i na łąki – działające niezwykle relaksująco, a także, dla niektórych jeźdźców – udział w zawodach Olimpiady Specjalnej.

Chodzi o to, by na końcu zabiegu nie towarzyszyło pacjentowi poczucie niemożności, porażki, lecz zawsze przeżycie sukcesu i radości.

### Informacje kontaktowe

Adres  
ul. Odrodzenia 8, 59-300 Lubin

Adres e-mail  
fbalubin@pertus.com.pl

Adres sieci Web  
<http://web.pertus.com.pl/~fbalubin>

Telefon i fax  
+48 76 844 36 25  
+48 606 164 267

Konto bankowe  
Bank Zachodni O/Lubin  
11201287-136985-137-3000

(na podstawie materiałów zamieszczonych na stronie www Fundacji Brata Alberta)



fol. Marcin Drews

**14-28 sierpnia** — II Góralski Wyścig Rowerowy (poniedziałki i czwartki) — Lubin, tereny strzelnicy oraz ścieżka zdrowia

— • —

**19-20 sierpnia** — II Góralski Wyścig Rowerowy — Stóg Izerski

— • —

**25-27 sierpnia** — Rajd Korona Gór Kaczawskich — Grodziec, Wilcza Góra, Okola, Baraniec, Żelaźniak, Czartowska Skała, Organy Myśliborskie

— • —

Bliższe informacje uzyskać można w oddziale PTTK "Zagłębie Miedziove" — Lubin, Rynek 22, tel. 844-24-10.

## UWAGA!

### Informacja Powiatowego Lekarza Weterynarii w Lubinie na temat zmiany przepisów dotyczących badania zwierząt rzeźnych i mięsa.

Zgodnie z rozporządzeniem Ministra Rolnictwa i Gospodarki Żywnościowej z dnia 11 grudnia 1998 roku w sprawie badania zwierząt rzeźnych, badania, oceny i znakowania mięsa, wykorzystywania mięsa o ograniczonej przydatności do spożycia oraz prowadzeniu dokumentacji z tym związanej (Dz. U. nr 154 poz. 1011), badanie zwierząt rzeźnych i mięsa przeprowadzane jest przez lekarzy weterynarii wyznaczonych przez Powiatowego Lekarza Weterynarii.

Badanie zwierząt rzeźnych i mięsa, w tym trzody chlewnej i dzików, powinno być przeprowadzane w oparciu o pełne badanie poubojowe tuszy, narządów wewnętrznych wraz z badaniem w kierunku włośni.

Do dnia wejścia w życie rozporządzenia, dopuszczone było badanie wycinków mięśni w kierunku włośni, bez obowiązkowego badania tuszy. Badanie poubojowe jest badaniem obowiązkowym.

Ubój zwierząt rzeźnych, których mięso ma być wprowadzone do obrotu, musi być wykonywany wyłącznie w rzeźni.

Mięso pozyskane ze zwierzęcia, którego uboju dokonano poza rzeźnią, może być użyte wyłącznie na własne potrzeby posiadacza zwierzęcia i nie może być wprowadzane do obrotu.

Znajomość przepisów związanych z badaniem zwierząt rzeźnych i mięsa jest elementem zdrowia publicznego!

## POWRÓT RZEźB?



foto: Marcin Drewno

Lata 70 i 80 charakteryzowały się w miastach aktywną działalnością lokalnych środowisk twórczych. Betonowe pustynie starano się upiększać rzeźbami, ożywiającymi monotony krajobraz miejski. Większość mieszkańców Lubina pamięta jeszcze giganta z drewna i stali, który swego czasu dumnie stał na Rynku. Niestety, rzeźba ta, autorstwa Zbigniewa Frączkiewicza, obalona została przez kibiców piłkarskich.

Dziś do tradycji powraca Czesław Moryks, lubiński malarz i rzeźbiarz tworzący od przeszło 30 lat. Jego rzeźba "Macierzyństwo" stanęła bowiem przy restauracji Dworcowa. Grzegorz Rzeski, właściciel restauracji, postanowił wesprzeć artystę. Być może więc w Lubinie pojawi się więcej rzeźb.

tyk historii

# NAGRODY LUBINA

Ksiądz Kazimierz Pracownik uhonorowany został w tym roku Nagrodą Miasta Lubina. Poprzednimi laureatami nagrody byli Stanisław Śnieg, Jan Biliński, Aleksander Płotnicki, ksiądz Piotr Dziubczyński, Szymon Kanigowski, Waldemar Dolecki, Zofia Pieńkowska i Stanisław Siewierski.

Akcja ta prowadzona jest przez Radę Miejską periodycznie od 1992 roku. Celem konkursu, przeprowadzanego sukcesywnie co rok od dziewięciu już lat, jest wyłonienie osób, które w znaczący sposób przyczyniają się do promowania Lubina w kraju i za granicą, a także wykazują zaangażowanie na rzecz rozwoju naszego miasta.

Konkurs jest jednak starszy, gdyż swą koncepcją sięga do podobnej akcji, prowadzonej w Lubinie już 10 lat wcześniej. Doroczny obyczaj przyznawania zasłużonym mieszkańcom Lubina nagród za ich osiągnię-

cia i dorobek służący rozwojowi miasta wprowadzony został już w 1982 roku przez prezydenta miasta Zarządzeniem z dnia 17 grudnia. Według regulaminu, nagrody przyznawane miały być co rok w następujących dziedzinach: nauka i oświata oraz popularyzacja nauki, kultura i sztuka, dziennikarstwo i działalność publicystyczna, architektura i działalność urbanistyczna, kultura fizyczna, sport i turystyka, działalność społeczna na rzecz miasta oraz wkład pracy w rozwój społeczno-gospodarczy Lubina. W każdej dziedzinie działalności przyznawano jedną nagrodę, z wyjątkiem kultury i sztuki, gdzie regulamin przewidywał możliwość wręczenia większej liczby wyróżnień, pod warunkiem, że honorowano nimi osiągnięcia w różnych dziedzinach działalności kulturalnej. Nagrody wręczane były publicznie podczas uroczystości związanej z

obchodami rocznicy wyzwolenia Lubina. Przyznanie takiego wyróżnienia potwierdzano dyplomem oraz wpisem do księgi honorowej miasta.

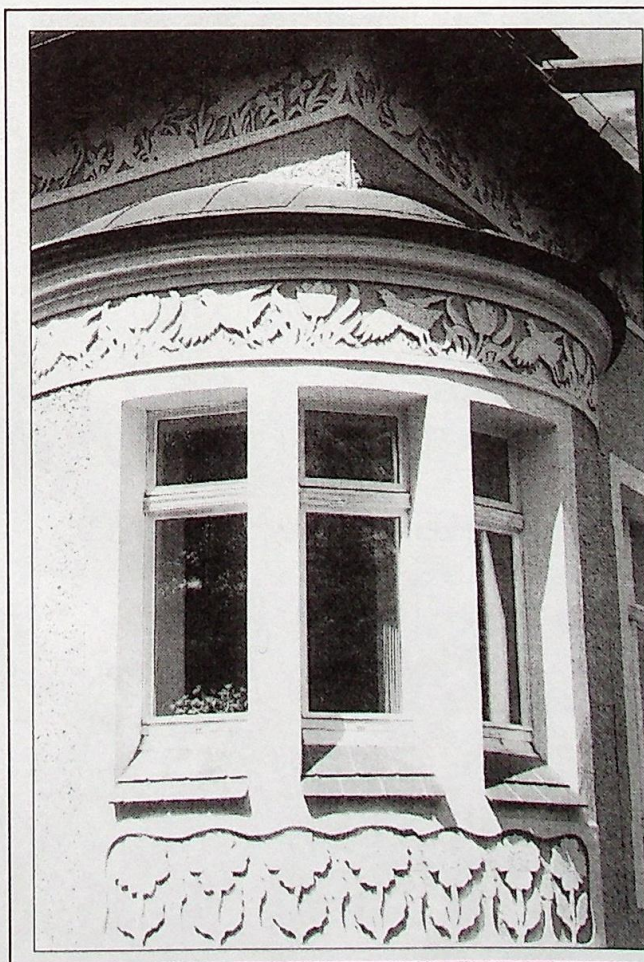
Owczesne edycje nagrody miasta Lubina nie były jednak, wbrew pozorom, aktem politycznej propagandy. Świadczyć o tym mogą chociażby nazwiska laureatów roku 1984, którzy byli naprawdę zasłużonymi dla miasta osobami. 11 lutego na uroczystej akademii z okazji wyzwolenia Lubina wręczono bowiem wyróżnienia doktorowi Januszowi Bielawskiemu (nauka i oświata) —

ordynatorowi Oddziału Chirurgii Szpitala Miejskiego imienia Jana Jonstona, Danucie Dalkowskiej (kultura i sztuka) — dyrektor KMPiK, Adamowi Kazimierzczakowi (kultura fizyczna, sport i turystyka) — trenerowi łyżwiarzy szybkich, wychowawcy olimpijki Liliany Morawiec, a także Alojzemu Waclawkowi (działalność społeczna na rzecz miasta) — wiceprezesowi Towarzystwa Miłośników Ziemi Lubińskiej. Honorowe wyróżnienie uzyskał też wówczas Zespół Pieśni i Tańca "Lubin".

Red.



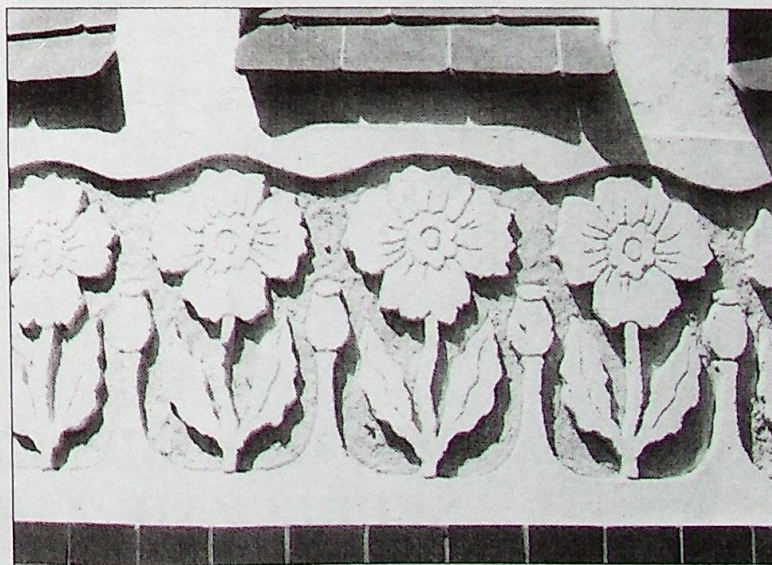
fol. Marcin Drewns



fol. Marcin Drewns

## Poznaj swoje miasto

Kolejna już zagadka okazała się zbyt trudna dla naszych Czytelników. Tylko jedna osoba prawidłowo odgadła, iż prezentowane w zeszłym miesiącu zdjęcie przedstawiało wejście do gmachu, zajmowanego niegdyś przez Sąd Rejonowy. W związku z tym zmieniamy zasady konkursu, przyznając nagrody nie tylko w przypadku, kiedy poprawną odpowiedź nadeślą co najmniej trzy osoby. Miło nam zatem podać, iż komplet reprodukcji przedwojennych widokówek otrzymuje Pani Urszula Szczerba. Tymczasem kolejna zagadka — gdzie znajduje się ten interesujący budynek? Czekamy na odpowiedzi.



# LATO 2000

Z

**OSiR-em**

**od 1 lipca do 25 sierpnia**



**poniedziałki, godz. 11.00**

zabawy ruchowe dla dzieci (biegi, wyścigi rowerowe) –  
stadion OSiR, ul. Odrodzenia 28b

**wtorki, godz. 11.00**

turniej piłkarski dzikich drużyn dla szkół podstawowych rocznik 86-87 –  
stadion OSiR, ul. Odrodzenia 28b

**środy, godz. 11.00**

turniej w koszykówce dla drużyn podwórkowych –  
hala OSiR, ul. Legnicka



**czwartki, godz. 11.00**

turniej piłkarski dzikich drużyn dla szkół podstawowych rocznik 88 i młodsi –  
stadion OSiR, ul. Odrodzenia 28b

**piątki, godz. 11.00**

lato 2000 z raketą – nauka gry w tenisa – korty tenisowe OSiR, ul. Odrodzenia 28b



**WSZYSTKIE IMPREZY BEZPŁATNE  
SERDECZNIE ZAPRASZAMY!!!**



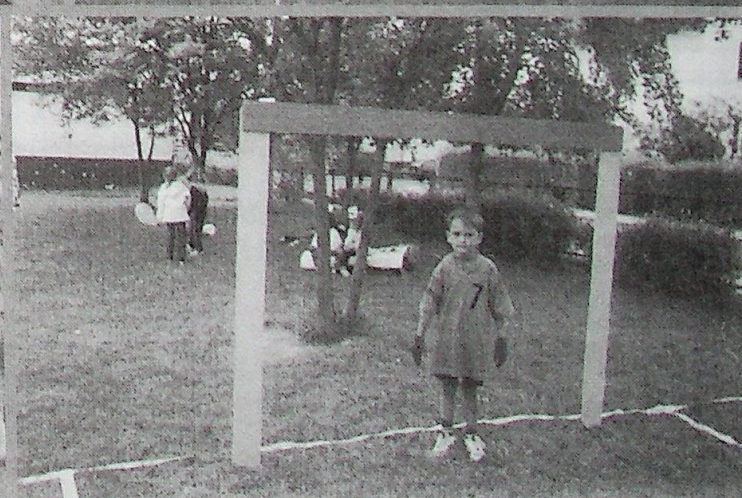
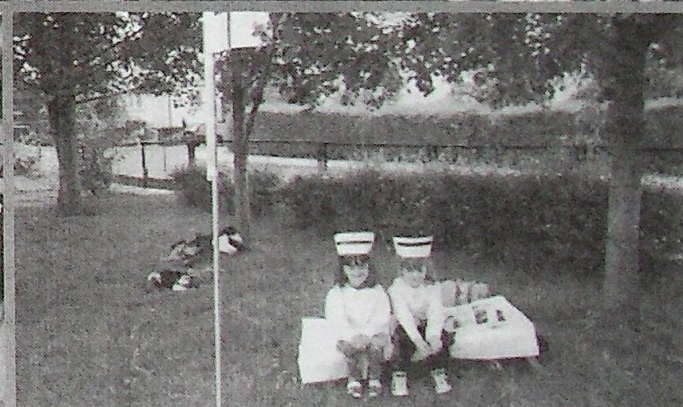
# Zdrowy przedszkolak

III Międzyprzedszkolna Olimpiada Sportowa pod hasłem "Sprawny przedszkolak — zdrowy przedszkolak" odbyła się w Przedszkolu Miejskim nr 7. Na zawody przybyły dzieci z PM5. Reprezentant gospodarzy zapalił znicz i tym samym zawody zostały oficjalnie otwarte.

Dzieci brały udział w rozmaitych konkurencjach, pośród których znalazł się rzut do kosza, bieg na czas, skok w dal, slalom z przeszkodami. Najciekawszym wydarzeniem pierwszego dnia olimpiady był mecz piłki nożnej rozegrany pomiędzy "Tygrysami" z PM7 a drużyną

"Białych" z PM5. Po przywitaniu oba zespoły wymieniły się proporczykami. Doping był niezwykle gorący, a chwilami na boisku pojawiało się więcej zawodników, niż przewidywał regulamin. Mecz zakończył się remisem — 1:1. Wszystkie dzieci otrzymały w nagrodę słodycze.

Podczas oficjalnego zakończenia olimpiady wszystkim małym sportowcom wręczono odznaki "Jestem wysportowany" oraz pamiątkowe dyplomy. Cała impreza odbyła się przy wsparciu Urzędu Miejskiego oraz sponsorów.





# XVII OGÓLNOPOLSKI FESTIWAL PIOSENKI FRANCUSKIEJ

## HISTORIA FESTIWALU

Na początku lat osiemdziesiątych, w Liceum Ogólnokształcącym w Lubinie, organizowano szkolny konkurs piosenki francuskiej. Zainteresowanie imprezą przerosło oczekiwania pomysłodawców i zachęciło ówczesny Dom Kultury Zagłębia Miedziowego i Towarzystwo Przyjaźni Polsko-Francuskiej w Lubinie do organizacji imprezy o zasięgu ogólnopolskim, już pod nazwą Festiwal Piosenki Francuskiej. Do udziału w Festiwalu zgłaszało się wielu młodych ludzi z całej Polski. Wraz z kolejnymi edycjami rosła jego ranga, popularność i poziom artystyczny. Impreza zyskała aprobatę, uznanie i wsparcie Ambasady Republiki Francji.

## LAUREACI FESTIWALU

Witold Szulc (1983) • Tomasz Kiryłłow (1984) • Mariola Kowalczyk i Artur Tomaszewski (1985) • Ewa Skupińska i Stanisław Waszak (1986) • Małgorzata Duda, Alicja Rączy (1987) • Katarzyna Skrzynecka, Urszula Lidwin (1988) • Małgorzata Leszczyńska, Ewa Przybyłowicz (1989) • Małgorzata Kościelniak, Małgorzata Demczyszak (1991) • Magdalena Żuk, Grażyna Welo (1992) • Katarzyna Lotz, Katarzyna Baranowska (1993) • Iwona Konieczkowska, Katarzyna Szemplińska (1995) • Anna Kadulska, Justyna Kabała (1996) • Joanna Kurowska, Magdalena Orłowska (1997) • Joanna Jężewska, Magdalena Góralska (1998) • Jacek Bończyk, Berenika Ziąber (1999)

## ORGANIZATORZY FESTIWALU

Zarząd Miasta Lubina  
Centrum Kultury "Muza" w Lubinie

## PATRONAT HONOROWY FESTIWALU

Ambasada Republiki Francji  
Zarząd Główny TPPF w Warszawie

## REGULAMIN KONKURSU

### A. Uczestnicy

- Do udziału w konkursie zgłaszać się mogą soliści — wykonawcy piosenki francuskiej w wieku od 16 do 35 lat bez względu na wykształcenie, zawód i miejsce zamieszkania.
- Z możliwości udziału w konkursie wyłączeni są laureaci Grand Prix z lat ubiegłych.
- Uczestnicy mogą zgłaszać się do Konkursu indywidualnie lub za pośrednictwem oddziałów rejonowych TPPF (eliminacje rejonowe).
- Zgłoszenie powinno zawierać:
  - kartę zgłoszenia według załączonego wzoru,
  - kasetę magnetofonową "demo" zawierającą poprawne jakościowo nagrania repertuaru lub kasetę video oraz protokół jury z eliminacji rejonowych (w

przypadku zgłoszenia zbiorowego); organizatorzy nie zwracają nadesłanych kaset.

Rada Artystyczna weźmie pod uwagę wyniki przeprowadzonych eliminacji rejonowych, zastrzegając sobie jednak ostateczną decyzję w sprawach kwalifikacji uczestników do przesłuchań.

Zgłoszenia należy nadsyłać w nieprzekraczalnym terminie do 1 września 2000 roku na adres: Biuro Organizacyjne Festiwalu, Centrum Kultury "Muza", ul. Armii Krajowej 1, Lubin 59-300.

- Rada Artystyczna konkursu na podstawie zawartych w karcie zgłoszenia informacji i po przesłuchaniu nadesłanych kaset zakwalifikuje wykonawców do odpowiednich kategorii:

a) profesjonalnej — w której oceniani będą absolwenci szkół muzycznych II stopnia, słuchacze wokalnych studiów zawodowych, studenci uczelni muzycznych i teatralnych oraz zawodowi wokaliści i aktorzy,

b) amatorskiej — w której oceniani będą uczniowie szkół średnich, studenci oraz wszystkie inne osoby nie traktujące śpiewania zawodowo.

- Decyzja o zakwalifikowaniu do jednej z wymienionych kategorii należy do Rady Artystycznej i jest ostateczna.

- Prawo do wyłącznej interpretacji Regulaminu przysługuje Organizatorom.

- Informacja dotycząca zakwalifikowania do udziału w przesłuchaniach konkursowych zostanie przekazana uczestnikom drogą korespondencyjną do dnia 20 września 2000 roku.

### B. Warunki uczestnictwa

- Repertuar: wykonawcy zgłaszający się do udziału w konkursie zobowiązani są do przygotowania trzech piosenek francuskich, w tym (minimum) jednej w oryginalnej wersji językowej. Uczestnicy mogą prezentować tradycyjny i współczesny repertuar piosenki francuskiej.

- Zasady prezentacji: uczestnicy zakwalifikowani do konkursu mają obowiązek zaprezentowania dwóch piosenek wskazanych przez Radę Artystyczną:

— z akompaniamentem własnym 1-3 instrumentów "na żywo" (w wyjątkowych przypadkach Rada Artystyczna może dopuścić zwiększoną liczbą instrumentów),

— z przygotowanym we własnym zakresie półplaybackiem — mini disc, CD lub kasetą magnetofonową (każdy utwór na oddzielnej kasecie).

W poszczególnych etapach uczestnicy zobowiązani są do prezentacji: w eliminacjach trzech piosenek, w konkursie dwóch piosenek zgodnie ze wskazaniami Rady

Artystycznej. Uczestnicy powinni być przygotowani do zaprezentowania, na życzenie jury, trzeciej piosenki.

- Zasady i kryteria oceny:

a) prezentacje konkursowe oceniać będzie kompetentne jury,

b) przy ocenie będą brane pod uwagę: dobór repertuaru, walory głosowe, poprawność językowa, dykcja, interpretacja utworów,

c) decyzja jury są ostateczne.

- Organizatorzy przewidują następujące nagrody i wyróżnienia:

— GRAND PRIX w każdej kategorii: statuetka ufundowana przez Prezydenta Lubina, wyjazd studyjny do Francji sponsorowany przez Ambasadę Republiki Francji, Nagroda Prezydenta Lubina (w kategorii profesjonalnej),

— II i III miejsce — nagrody sponsorowane,

— nagrody specjalne i wyróżnienia.

Jury może dokonać innego podziału nagród oraz dowolnie dzielić nagrody zgłoszone do dyspozycji przez Organizatorów.

- Uwagi organizacyjne:

a) koszty przejazdu i pobytu osób zakwalifikowanych do przesłuchań konkursowych pokrywają uczestnicy bądź instytucje delegujące (sponsorzy). Organizatorzy zapewniają rezerwację miejsc dla uczestników i akompaniatorów w hotelach i wolny wstęp na wszystkie imprezy festiwalowe.

b) Organizatorzy zapewniają sprzęt nagłaśniający i odtwarzający,

c) termin nadsyłania kart zgłoszeń i nagrań określony w Regulaminie jest ostateczny,

d) organizatorzy zastrzegają sobie prawo do nieodpłatnego wykorzystania produkcji festiwalowych dla potrzeb promocji Festiwalu.

### TERMINY

Posiedzenie Rady Artystycznej — przesłuchanie kaset — 8.09.2000 r.

XVII Ogólnopolski Festiwal Piosenki Francuskiej:

— przesłuchania konkursowe — 19.10.2000 r.

— Gala — Koncert Laureatów — 20.10.2000 r.

— Koncert Galowy (wydarzenie Festiwalu) — 21.10.2000 r.

### SZCZEGÓLOWYCH INFORMACJI UDZIELA BIURO ORGANIZACYJNE

CENTRUM KULTURY "MUZA",  
UL. ARMII KRAJOWEJ 1, LUBIN 59-300

TEL. (076) 844 10 97 WEW. 225, 235

TEL./FAX (076) 844 18 97, 844 27 20

KARTA ZGŁOSZENIA SOLISTY



Dane solisty

imię \_\_\_\_\_ nazwisko \_\_\_\_\_

data urodzenia \_\_\_\_\_

Adres zamieszkania

ulica \_\_\_\_\_ miejscowość \_\_\_\_\_

Adres do korespondencji

ulica \_\_\_\_\_ miejscowość \_\_\_\_\_

Telefon

domowy \_\_\_\_\_ służbowy \_\_\_\_\_

Piosenki konkursowe

1

tytuł \_\_\_\_\_

muzyka \_\_\_\_\_

tekst \_\_\_\_\_

czas \_\_\_\_\_ utwór obowiązkowy — w oryginalnej, francuskiej wersji językowej

2

tytuł \_\_\_\_\_

muzyka \_\_\_\_\_

tekst \_\_\_\_\_

czas \_\_\_\_\_

3

tytuł \_\_\_\_\_

muzyka \_\_\_\_\_

tekst \_\_\_\_\_

czas \_\_\_\_\_

Akompaniament

półplayback

zespół

fortepian

inny (jaki) \_\_\_\_\_

Ukończona szkoła \_\_\_\_\_

Miejsce pracy \_\_\_\_\_

Oświadczenie

Wyrażam zgodę na przechowywanie i przetwarzanie moich danych osobowych przez organizatora festiwalu CK "Muza" w Lubinie ul. Armii Krajowej 1 w celach promocyjnych. Mam do nich prawo wglądu.

# Muzyczny plebiscyt

Najbardziej prestiżowe nagrody polskiej branży muzycznej — Fryderyki zostały już rozdane. Lubin również przygotowuje się do przyznania swoich muzycznych nagród. Oto bowiem ogłoszony w kwietniu Muzyczny Plebiscyt Popularności trwa i ma już swoich fanów. Z zebranych do tej pory kuponów w kategorii zespołów na pierwszym miejscu znalazła się "Świnka Halinka", przed "ROBI" i "SACHEM". W kategorii wokalistów liderem jest Rafał "Belushi" Rajtaczak.

Przypominamy, że kupony do głosowania dostępne są na łamach "Biuletynu Lubuskiego", lokalnej prasy oraz w następujących punktach: Miejski Impresariat Kultury, ul. Odrodzenia 20, Księgarnia Muzyczna, ul. Armii Krajowej, Sklep Muzyczny "Piano-Forte", ul. Mieszka I, EMPIK, ul. Armii Krajowej.

## KUPON PLEBISCYTOWY

.....  
nazwa zespołu

.....  
(rodzaj wykonywanej muzyki)

.....  
Imię i nazwisko muzyka

.....  
(zaznaczyć: gitarzysta, wokalista, basista itp.)

.....  
Nadawca: imię,

.....  
nazwisko

.....  
adres

.....  
adres



RADA MIEJSKA  
W LUBINIE

UCHWAŁA NR XXXVI/177/2000  
RADY MIEJSKIEJ W LUBINIE  
Z DNIA 6 CZERWCA 2000r.

### 2000 w sprawie uchwalenia miejscowego planu zagospodarowania przestrzennego dla zespołu w rejonie ul. Zwierzyckiego

§ 1

W związku z wezwaniem z dnia 19 kwietnia 2000r. organu nadzoru do usunięcia naruszenia prawa powstałego w uchwale Rady Miejskiej w Lubinie z dnia 22 lutego 2000r. Nr XXVII/151/2000 w sprawie uchwalenia

miejscowego planu zagospodarowania przestrzennego dla zespołu w rejonie ul. Zwierzyckiego, **podtrzymuje się treść § 5 ust. 8 w/w uchwały.**

§ 2

Wykonanie uchwały powierza się Zarządowi Miasta.

§ 3

Uchwała wchodzi w życie z dniem podjęcia.

Przewodniczący Rady Miejskiej  
Roman Jasiński

dotycząca wezwania organu nadzoru do usunięcia naruszenia prawa powstałego w uchwale Rady Miejskiej w Lubinie z dnia 22 lutego 2000r. Nr XXVII/151/



RADA MIEJSKA  
W LUBINIE

UCHWAŁA NR XXXVI/178/2000  
RADY MIEJSKIEJ W LUBINIE  
Z DNIA 6 CZERWCA 2000R.

### w sprawie utworzenia środka specjalnego w Domu Opieki „Szarotka”

#### § 1

Tworzy się środek specjalny w Domu Opieki „Szarotka” pod nazwą „żywnienie”.

#### § 2

Przychodami środka specjalnego będzie odpłatność pensjonariuszy i osób korzystających z żywienia, zaś wydatkami koszty stanowiące zakupy żywności do przygotowania posiłków (tzw. wsad do kotła).

#### § 3

Wykonanie uchwały powierza się Zarządowi Miasta.

#### § 4

Uchwała wchodzi w życie z dniem podjęcia z mocą obowiązującą od 01 maja 2000r.

*Przewodniczący Rady Miejskiej  
Roman Jasiński*



RADA MIEJSKA  
W LUBINIE

UCHWAŁA NR XXXVII/179/2000  
RADY MIEJSKIEJ W LUBINIE  
Z DNIA 28 CZERWCA 2000R.

### w sprawie rozwiązania Komisji Nagrody Miasta Lubina

#### § 1

Rozwiązuje się Komisję Nagrody Miasta Lubina, powołaną uchwałą Nr XXXII/163/2000 z dnia 26 kwietnia 2000r.

#### § 2

Uchwała wchodzi w życie z dniem podjęcia.

*Przewodniczący Rady Miejskiej  
Roman Jasiński*



RADA MIEJSKA  
W LUBINIE

UCHWAŁA NR XXXVII/181/2000  
RADY MIEJSKIEJ W LUBINIE  
Z DNIA 28 CZERWCA 2000R.

### w sprawie nadania nazwy ulicy na terenie miasta Lubina

#### § 1

Nadaje się nazwę ZIELONA ulicy oznaczonej numerem geodezyjnym Nr 294 i 323, będącej drogą prowadzącą w kierunku na Kłopotów, zgodnie z załącznikiem do niniejszej uchwały.

#### § 2

Wykonanie uchwały powierza się Zarządowi Miasta.

#### § 3

Uchwała wchodzi w życie z dniem podjęcia.

*Przewodniczący Rady Miejskiej  
Roman Jasiński*



RADA MIEJSKA  
W LUBINIE

UCHWAŁA NR XXXVII/182/2000  
RADY MIEJSKIEJ W LUBINIE  
Z DNIA 28 CZERWCA 2000R.

### w sprawie zatwierdzenia sprawozdania finansowego Miejskiego Zespołu Zakładów Opieki Podstawowej w Lubinie za 1999 rok

#### § 1

1. Zatwierdza się sprawozdanie Miejskiego Zespołu Zakładów Opieki Podstawowej w Lubinie z za 1999 rok jak w załącznikach Nr 1-4.
2. Opinia biegłego rewidenta stanowi załącznik Nr 5.

#### § 2

Uchwała wchodzi w życie z dniem podjęcia.

*Przewodniczący Rady Miejskiej  
Roman Jasiński*



RADA MIEJSKA  
W LUBINIE

UCHWAŁA NR XXXVII/183/2000  
RADY MIEJSKIEJ W LUBINIE  
Z DNIA 28 CZERWCA 2000R.

### w sprawie ustalenia wynagrodzenia kierownika Miejskiego Zespołu Zakładów Opieki Podstawowej w Lubinie

#### § 1

Ustala się wynagrodzenie kierownika Miejskiego Zespołu Zakładów Opieki Podstawowej w Lubinie w wysokości trzykrotnego miesięcznego wynagrodzenia w sektorze przedsiębiorstw bez wypłat nagród z zysku w czwartym kwartale roku poprzedzającego, ogłoszonego przez Prezesa Głównego Urzędu Statystycznego.

#### § 2

Uchwała wchodzi w życie z dniem podjęcia.

*Przewodniczący Rady Miejskiej  
Roman Jasiński*



RADA MIEJSKA  
W LUBINIE

UCHWAŁA NR XXXVII/184/2000  
RADY MIEJSKIEJ W LUBINIE  
Z DNIA 28 CZERWCA 2000R.

### w sprawie odwołania Przewodniczącego i członka Rady Społecznej Miejskiego Zespołu Zakładów Opieki Podstawowej w Lubinie

#### § 1

Odwołuje się Przewodniczącego oraz członka Rady Społecznej Miejskiego Zespołu Zakładów Opieki Podstawowej w Lubinie w składzie:

1. Przewodniczący — Krzysztof Szczepaniak
2. 1 członka w osobie — Leszek Czerwiński

#### § 2

Uchwała wchodzi w życie z dniem podjęcia.

*Przewodniczący Rady Miejskiej  
Roman Jasiński*



RADA MIEJSKA  
W LUBINIE

UCHWAŁA NR XXXVII/185/2000  
RADY MIEJSKIEJ W LUBINIE  
Z DNIA 28 CZERWCA 2000R.

### w sprawie uzupełnienia składu osobowego Rady Społecznej Miejskiego Zespołu Zakładów Opieki Podstawowej w Lubinie

#### § 1

Uzupełnia się skład osobowy Rady Społecznej Miejskiego Zespołu Zakładów Opieki Podstawowej w Lubinie o osoby:

1. Przewodniczący — Wojciech Trzeciak
2. 1 członka w osobie — Henryk Wojtuściszyn

#### § 2

Wykonanie uchwały i ustalenie terminu pierwszego posiedzenia Rady Społecznej powierza się Zarządowi Miasta.

#### § 3

Uchwała wchodzi w życie z dniem podjęcia.

*Przewodniczący Rady Miejskiej  
Roman Jasiński*



RADA MIEJSKA  
W LUBINIE

UCHWAŁA NR XXXVII/186/2000  
RADY MIEJSKIEJ W LUBINIE  
Z DNIA 28 CZERWCA 2000R.

### w sprawie wyboru ławników do orzekania w Wydziale Pracy i Ubezpieczeń Społecznych Sądu Okręgowego w Legnicy

#### § 1

Dokonuje się wyboru ławników do orzekania w Wydziale Pracy i Ubezpieczeń Społecznych Sądu Okręgowego w Legnicy, zgodnie z załącznikami Nr 1 – 4 do niniejszej uchwały.

#### § 2

Uchwała wchodzi w życie z dniem podjęcia.

*Przewodniczący Rady Miejskiej  
Roman Jasiński*

Załącznik Nr 1

do Uchwały Nr XXXVII/ 186 /2000  
Rady Miejskiej w Lubinie  
z dnia 28 CZERWCA 2000R.

Lista ławników zgłoszonych przez związki zawodowe

1. Młodecki Mirosław

*Przewodniczący Rady Miejskiej  
Roman Jasiński*

Załącznik Nr 2

do Uchwały Nr XXXVII/186/2000  
Rady Miejskiej w Lubinie  
z dnia 28 CZERWCA 2000R.

Lista ławników zgłoszonych przez organy  
administracji państwowej

1. —

*Przewodniczący Rady Miejskiej  
Roman Jasiński*

Załącznik Nr 3

do Uchwały Nr XXXVII/186/2000  
Rady Miejskiej w Lubinie  
z dnia 28 CZERWCA 2000R.

Lista ławników zgłoszonych przez Sąd Okrę-  
gowy w Legnicy

1. —

*Przewodniczący Rady Miejskiej  
Roman Jasiński*

Załącznik Nr 4

do Uchwały Nr XXXVII/186/2000  
Rady Miejskiej w Lubinie  
z dnia 28 CZERWCA 2000R.

Lista ławników zgłoszonych przez inne in-  
stytucje i stowarzyszenia

1. Dąbrowska Aleksandra
2. Kracewicz Marian
3. Nowak Lidia
4. Nowicki Jacek

*Przewodniczący Rady Miejskiej  
Roman Jasiński*



RADA MIEJSKA  
W LUBINIE

### w sprawie odwołania członka Rady Programowej „Biuletynu Lubińskiego”

§ 1

Odwołuje się członka Rady Programowej  
„Biuletynu Lubińskiego” w osobie Pana  
Norberta Wojnarowskiego

§ 2

Uchwała wchodzi w życie z dniem podjęcia.  
*Przewodniczący Rady Miejskiej  
Roman Jasiński*



RADA MIEJSKA  
W LUBINIE

### w sprawie odwołania Sekretarza Miasta Lubina

§ 1

Odwołuje się Panią Barbarę Schmidt ze sta-  
nowiska Sekretarza Miasta Lubina.

§ 2

Uchwała wchodzi w życie z dniem 1 lipca  
2000r.

*Przewodniczący Rady Miejskiej  
Roman Jasiński*



RADA MIEJSKA  
W LUBINIE

### w sprawie odwołania Zastępcy Przewodniczącego Rady Miejskiej

§ 1

Odwołuje się Pana Roberta Szweda z funk-  
cji Zastępcy Przewodniczącego Rady Miejskiej  
w Lubinie

§ 2

Uchwała wchodzi w życie z dniem podjęcia.  
*Przewodniczący Rady Miejskiej  
Roman Jasiński*



RADA MIEJSKA  
W LUBINIE

### w sprawie wyboru Zastępcy Przewodniczącego Rady Miejskiej

§ 1

Wybiera się Zastępcę Przewodniczącego  
Rady Miejskiej w Lubinie w osobie Pani  
Elżbiety Palej

§ 2

Uchwała wchodzi w życie z dniem podjęcia.  
*Przewodniczący Rady Miejskiej  
Roman Jasiński*



RADA MIEJSKA  
W LUBINIE

### w sprawie odwołania członków Komisji Rewizyjnej

§ 1

Odwołuje się członka Komisji Rewizyjnej  
w osobie:

1. Norberta Wojnarowskiego

§ 2

Uchwała wchodzi w życie z dniem podjęcia.  
*Przewodniczący Rady Miejskiej  
Roman Jasiński*



RADA MIEJSKA  
W LUBINIE

### w sprawie odwołania członków Komisji Budżetu

§ 1

Odwołuje się członków Komisji Budżetu w  
osobach:

UCHWAŁA NR XXXVII/189/2000  
RADY MIEJSKIEJ W LUBINIE  
Z DNIA 28 CZERWCA 2000R.

1. Borysa Rzeskiego
2. Zdzisława Kozickiego
3. Leszka Czerwińskiego
4. Ryszarda Kabata

§ 2

Uchwała wchodzi w życie z dniem podjęcia.  
*Przewodniczący Rady Miejskiej  
Roman Jasiński*



RADA MIEJSKA  
W LUBINIE

### w sprawie odwołania członków Komisji Rozwoju Miasta

§ 1

Odwołuje się członków Komisji Rozwoju  
Miasta w osobach:

1. Norberta Wojnarowskiego
2. Mirosława Drewsa
3. Stanisława Paczkowskiego

§ 2

Uchwała wchodzi w życie z dniem podjęcia.  
*Przewodniczący Rady Miejskiej  
Roman Jasiński*



RADA MIEJSKA  
W LUBINIE

### w sprawie odwołania członków Komisji Gospodarki Komunalnej

§ 1

Odwołuje się członków Komisji Gospodar-  
ki Komunalnej w osobach:

1. Piotra Borysa
2. Leszka Czerwińskiego
3. Zofii Heksel

§ 2

Uchwała wchodzi w życie z dniem podjęcia.  
*Przewodniczący Rady Miejskiej  
Roman Jasiński*



RADA MIEJSKA  
W LUBINIE

### w sprawie odwołania członków Komisji Oświaty i Kultury

§ 1

Odwołuje się członków Komisji Oświaty i  
Kultury w osobach:

1. Barbary Baszczyk-Stelmach
2. Piotra Borysa
3. Zenony Mielnikiewicz

§ 2

Uchwała wchodzi w życie z dniem podjęcia.  
*Przewodniczący Rady Miejskiej  
Roman Jasiński*

**Godziny otwarcia  
Urzędu Miejskiego w Lubinie**

59-300 Lubin ul. Kilińskiego 10  
tel. centrala /076/ 844-46-61, fax /076/ 842-12-67

poniedziałek ..... 7<sup>30</sup> ..... 15<sup>30</sup>  
wtorek ..... 8<sup>00</sup> ..... 16<sup>00</sup>  
środa ..... 7<sup>30</sup> ..... 15<sup>30</sup>  
czwartek ..... 7<sup>30</sup> ..... 15<sup>30</sup>  
piątek ..... 7<sup>30</sup> ..... 15<sup>30</sup>  
sobota ..... — ..... —

**Prezydent Miasta  
lub jego zastępca**

przyjmuje interesantów we wtorki od  
8<sup>30</sup> w pokoju nr 105 lub 109 Urzędu  
Miejskiego w Lubinie

**Przewodniczący Rady Miejskiej  
lub jego zastępca**

przyjmuje mieszkańców Lubina  
w czwartki w godz. 14<sup>00</sup>–15<sup>30</sup> w pok. 125  
Urzędu Miejskiego w Lubinie

**Radni Rady Miejskiej**

przyjmują mieszkańców Lubina we  
wtorki w godz. 14<sup>00</sup>–16<sup>00</sup> w pokoju nr  
125 Urzędu Miejskiego w Lubinie.

**MIEJSKI OŚRODEK PROFILAKTYKI  
I WCZESNEJ TERAPII UZALEŻNIEŃ**

59-300 LUBIN, ul. Parkowa 1  
tel. 076/ 842 70 36, 844 44 44

**PUNKT KONSULTACYJNY DS. PRZEMOCY  
W RODZINIE I KRZYWDZONEGO DZIECKA**

ul. Odrodzenia 24  
TEL. 844 44 44

- codziennie 12.00—14.00 dyżur pełnią członkowie Lubinińskiego Forum Przeciwdziałania Przemocy w Rodzinie "STOP DLA PRZEMOCY DOMOWEJ",
- codziennie 14.00—18.00 dyżur pełnią pracownicy ośrodka,
- przez całą dobę działa automatyczna sekretarka.

**P R A W N I K**

Pani Ewa Siberna  
przyjmuje w czwartki  
od godziny 12.00 do 16.00

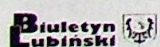
**Harmonogram dyżurów  
radnych Rady Miejskiej  
w Lubinie na rok 2000**

Lp.	Imię i nazwisko	Data dyżuru
1.	Waldemar Wojciechowski ..	22 sierpnia
2.	Norbert Wojnarowski .....	29 sierpnia
3.	Henryk Wojtuściszyn .....	5 września
4.	Józef Wyspiański .....	12 września
5.	Janusz Zarenkiewicz .....	19 września
6.	Barbara Baszczyk-Stelmach	26 września
7.	Janusz Bielawski .....	3 października
8.	Henryk Bober .....	10 października
9.	Piotr Borys .....	17 października
10.	Leszek Czerwiński .....	24 października
11.	Mirosław Drews .....	31 października
12.	Czesław Dudkowski .....	7 listopada
13.	Mariusz Duży .....	14 listopada
14.	Bazyli Dziadyk .....	21 listopada
15.	Robert Grodecki .....	28 listopada
16.	Marian Hawrysz .....	5 grudnia
17.	Zofia Heksel .....	12 grudnia

Uwaga! Harmonogram może ulec zmianie. Szczegółową informację o dyżurach można uzyskać w Kancelarii Rady Miejskiej Lubina — tel. 844-21-59.

**Dyżury przewodniczących Rady Miejskiej**

27 lipca      Elżbieta Palej                      17 sierpnia      Stanisław Kulczyński  
10 sierpnia      Roman Jasiński                      24 sierpnia      Ryszard Kabat



REDAKTOR NACZELNY - Marcin  
Drews • WYDAWCA - Gmina

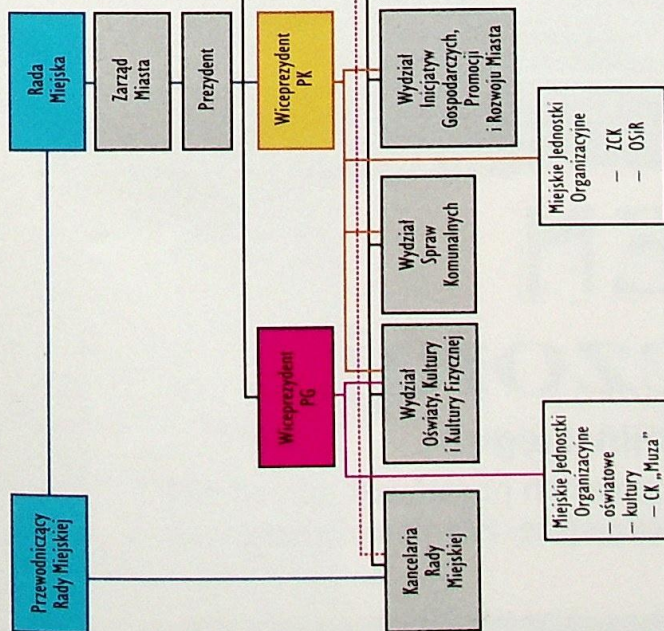
Miejska Lubin • RADA PROGRAMOWA - Roman  
Jasiński - przewodniczący, Józef Wyspiański, Piotr  
Stefaniak, Ryszard Kabat • ADRES REDAKCJI - 59-  
300 Lubin, ul. Kilińskiego 10, pok. 220, tel. 844-  
46-61 (wew. 152) • e-mail: biuletyn@um.lubin.pl  
• DRUK - MCKK Lubin, ul. Budziszynska 6 • Re-  
dakcja nie zwraca materiałów nie zamówionych  
i zastrzega sobie prawo skracania artykułów i ko-  
respondencji oraz opatrywania jej własnymi tytu-  
łami. Redakcja nie odpowiada za treść reklam i ogło-  
szeń • Oddano do druku: 17.07.2000.

**KUPON OGŁOSZENIOWY.** Ogłoszenie bezpłatne. Kupon prosimy wypełnić do 20 wyrazów pismem drukowanym i przesłać na adres redakcji.



# URZĄD MIEJSKI W LUBINIE

Urząd Miejski w Lubinie, ul. Kilińskiego 10, 59-300 Lubin • Telefon – centrala (076) 844 46 61 •  
 Fax (076) 842 12 67 • Telex 0782381 • http://www.um.lubin.pl • e-mail: kontakt@lubin.pl



Prezydent Miasta Lubina (076) 844-48-21  
 Roman Sadowski  
 (076) 844 43 86 sadowski@um.lubin.pl  
 Wydział Architektury  
 (076) 844-44-01

Z-ca Prezydenta Miasta Lubina (076) 841 57 34  
 Zofia Heksel  
 (076) 841 57 34 heksel@um.lubin.pl  
 Wydział Inwestycji Miejskich (076) 842-16-50  
 Kancelaria Rady Miejskiej (076) 844-21-59

Z-ca Prezydenta Miasta Lubina (076) 844 43 84  
 Daniel Cyganowski  
 (076) 844 43 84 cyganowski@um.lubin.pl  
 Wydział Oświaty, Kultury i Kultury Fizycznej (076) 844-48-15  
 Wydział Finansowy (076) 844-29-51

Z-ca Prezydenta Miasta Lubina Wojciech Trzeciak (076) 844 33 11  
 trzeciak@um.lubin.pl  
 Wydział Geodezji, Gospodarki Gruntami, Rolnictwa i Ochrony Środowiska (076) 844-28-22

Skarbnik Miasta Lubina Ewa Sas (076) 841 57 34  
 Wydział Inicjatyw Gospodarczych, Promocji i Rozwoju Miasta (076) 844-44-34

Rzecznik Prasowy Prezydenta (076) 842 18 12  
 RPP@um.lubin.pl  
 Wydział Spraw Komunalnych (076) 844-30-26

Wydział Organizacji, Kadr i Kontroli (076) 844-25-04  
 Biuro Zamówień Publicznych (076) 844-20-04

Biuro Zarządu (076) 844-44-33  
 Wydział Spraw Obywatelskich (076) 844-30-30  
 Zespół Radców Prawnych (076) 844-46-61 w. 196

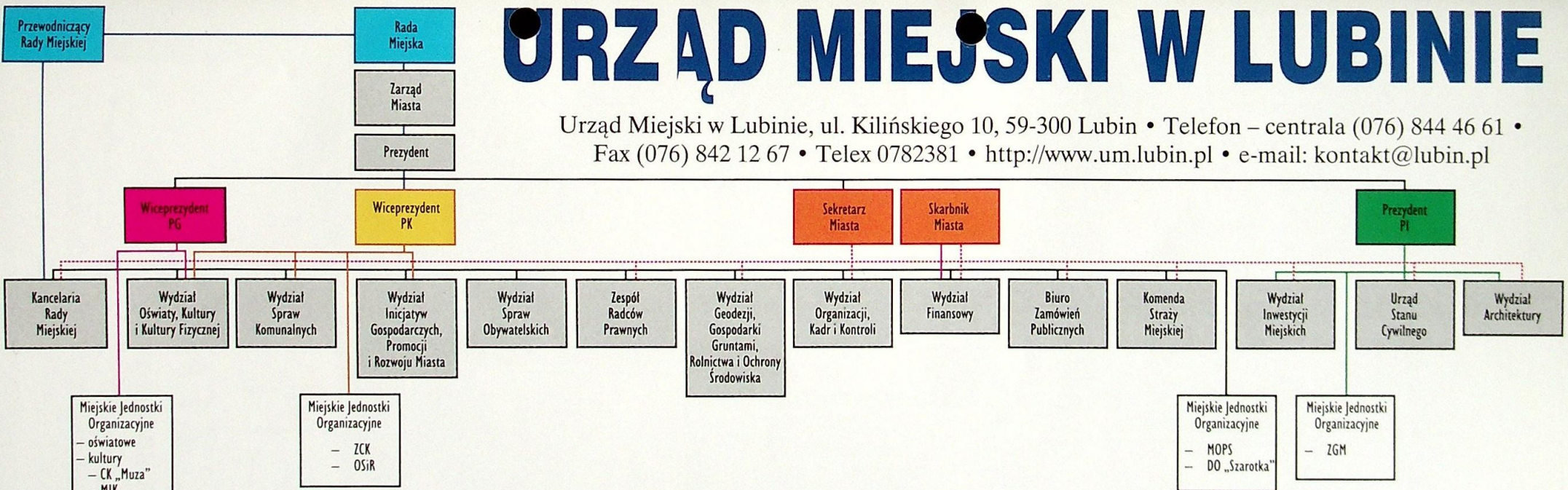
Urząd Stanu Cywilnego

Godziny pracy Urzędu Miejskiego w Lubinie:  
 Poniedziałek 7:30–15:30, Wtorek 8:00–16:00,  
 Środa 7:30–15:30, Czwartek 7:30–15:30, Piątek 7:30–15:30

W szczególnie uzasadnionych wypadkach może być określony inny dzień tygodnia dniem wolnym od pracy za odpracowaniem w sobotę. (§32.2 Regulaminu Pracy Urzędu Miejskiego w Lubinie).

# URZĄD MIEJSKI W LUBINIE

Urząd Miejski w Lubinie, ul. Kilińskiego 10, 59-300 Lubin • Telefon – centrala (076) 844 46 61 •  
Fax (076) 842 12 67 • Telex 0782381 • <http://www.um.lubin.pl> • e-mail: [kontakt@lubin.pl](mailto:kontakt@lubin.pl)



Prezydent Miasta Lubina

(076) 844-48-21

Roman Sadowski

Wydział Architektury

(076) 844 43 86

(076) 844-44-01

[sadowski@um.lubin.pl](mailto:sadowski@um.lubin.pl)

Z-ca Prezydenta Miasta

Wydział Inwestycji

Lubina

Miejskich

Zofia Heksel

(076) 842-16-50

(076) 841 57 34

Kancelaria Rady Miejskiej

[heksel@um.lubin.pl](mailto:heksel@um.lubin.pl)

(076) 844-21-59

Z-ca Prezydenta Miasta

Wydział Oświaty, Kultury

Lubina

i Kultury Fizycznej

Daniel Cyganowski

(076) 844-48-15

(076) 844 43 84

Wydział Finansowy

[cyganowski@um.lubin.pl](mailto:cyganowski@um.lubin.pl)

(076) 844-29-51

Z-ca Prezydenta Miasta

Wydział Geodezji,

Lubina Wojciech Trzeciak

Gospodarki Gruntami,

(076) 844 33 11

Rolnictwa i Ochrony

[trzeciak@um.lubin.pl](mailto:trzeciak@um.lubin.pl)

Środowiska

Skarbnik Miasta Lubina

(076) 844-28-22

Ewa Sas

(076) 841 57 34

Wydział Inicjatyw

Rzecznik Prasowy

Gospodarczych, Promocji

Prezydenta

i Rozwoju Miasta

(076) 842 18 12

(076) 844-44-34

[RPP@um.lubin.pl](mailto:RPP@um.lubin.pl)

Wydział Spraw

Wydział Organizacji,

Komunalnych

Kadr i Kontroli

(076) 844-30-26

(076) 844-25-04

Biuro Zamówień

Biuro Zarządu

Publicznych

(076) 844-44-33

(076) 844-20-04

Wydział Spraw

Zespół Radców Prawnych

Obywatelskich

(076) 844-46-61 w. 196

Urząd Stanu Cywilnego

Miejskie Jednostki Organizacyjne

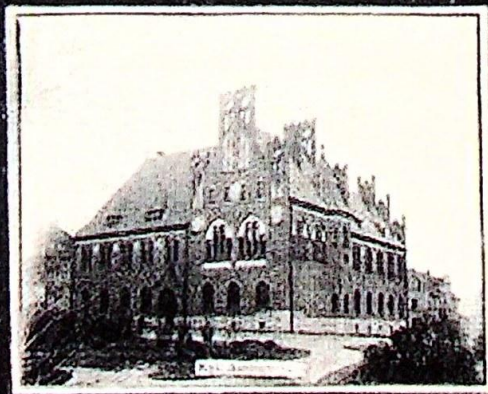
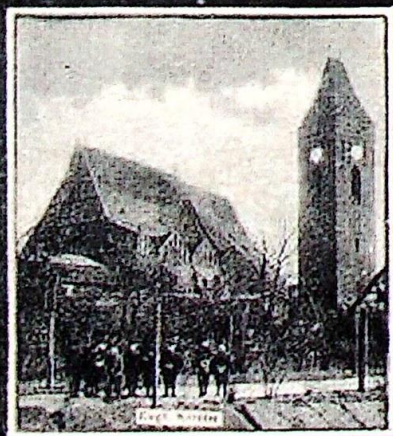
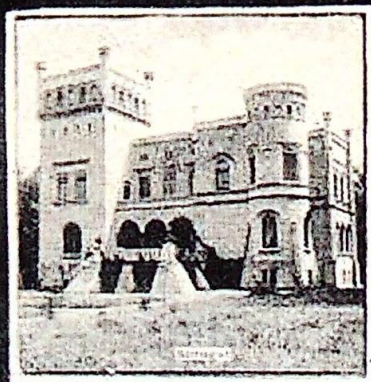
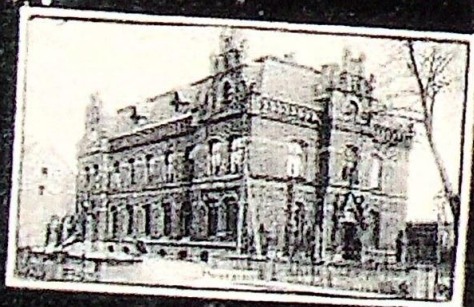
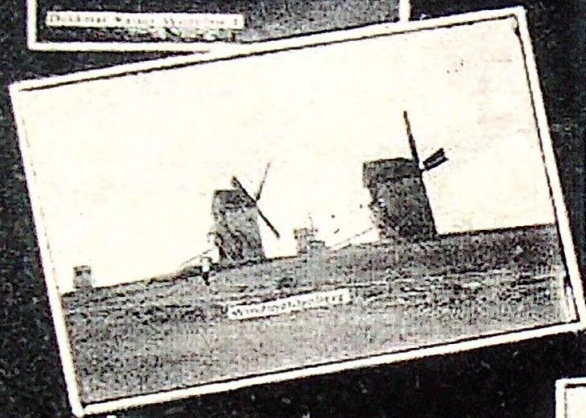
– ZCK

– OSiR

Godziny pracy Urzędu Miejskiego w Lubinie:  
Poniedziałek 7:30–15:30, Wtorek 8:00–16:00,  
Środa 7:30–15:30, Czwartek 7:30–15:30, Piątek  
7:30–15:30

W szczególności uzasadnionych wypadkach może  
być określony inny dzień tygodnia dniem  
wolnym od pracy za odpracowaniem w sobotę.  
(\$32.2 Regulaminu Pracy Urzędu Miejskiego w  
Lubinie).





# LÜBEN

## Lubin wczoraj...

pamięci Jana Bilińskiego

Prezentujemy perłę bogatej kolekcji lubińskich pocztówek sprzed wojny. Oto widokówka uwieczniająca najpiękniejsze, zdaniem ówczesnych, zakątki naszego miasta.