



„Polska! Polska! Patryk Milewicz!” – takie okrzyki rozbrzmiewały w hali sportowej przy ul. KEN, podczas walki reprezentanta MKB Energetyki Lubin z Włochem, Federico Sciallą. Wychowanek klubu godnie reprezentował zarówno barw swojego kraju, jak i miasta. » STR. 23



PENSJA WCHŁONIE CZTERNASTKĘ I DEPUTAT

Szefostwo Polskiej Miedzi planuje zmienić zakładowy układ zbiorowy pracy. Rzecznik spółki Dariusz Wyboriski potwierdza, że trwają prace nad projektem.

» STR. 3



ON JEST NAJLEPSZY

Sołtys Karczowski, Dariusz Sędzikowski, zdobył najwięcej głosów mieszkańców gminy i zyskał tytuł Sołtysa Roku 2011. Wyniki plebiscytu ogłoszono w świetlicy w Goli. To było jednocześnie jej wielkie otwarcie.

» STR. 19



Zbrzyzny: To nagonka na moją osobę

Poseł broni skazanego syna

» *Wiem, że mój syn jest niewinny. Co więcej, policjant, który był jego głównym oskarżycielem, teraz siedzi w areszcie za branie łapówek – to komentarz posła Ryszarda Zbrzyznego z SLD do wyroku lubińskiego sądu, który skazał syna parlamentarzysty za jazdę pod wpływem alkoholu i spowodowanie kolizji drogowej.*

Sytuacja miała miejsce cztery lata temu, ale wyrok Szymon Z. usłyszał dopiero kilka dni temu. 32-latek ma zapłacić 3 tys. zł kary grzywny, na dwa lata sąd zakazał mu też prowadzenia pojazdów mechanicznych.

– Moim zdaniem to nie o syna tu chodzi. To nagonka na moją osobę. Rzecznik sądu publicznie mówił nawet, że mają na mnie haka. Jeśli tak, to proszę mnie zamknąć. Skoro coś na mnie mają, to nawet złożę mandat – ironizuje Ryszard Zbrzyzny.

Parlamentarzysta zapewnia też, że tego feralnego dnia, kiedy Szymon Z.jechał samochodem, był aku-

rat w domu i wie, że syn był trzeźwy.

Dodajmy, że sytuacja miała miejsce w 2008 roku. Szymon Z. wracał wieczorem do domu, kiedy nagle uderzył swoim renault w inny pojazd. Poszkodowana kobieta wezwała policję.

Badanie alkomatem wykazało, że mężczyzna miał prawie promil alkoholu w organizmie. Później lubinianin zmieniał jeszcze zeznania raz informując, że to jego żona kierowała pojazdem, innym razem, że kolega. Wyrok sądu nie jest prawomocny, synowi posła przysługuje prawo do odwołania.

MARIOLA SAMOTICHA

Haracz wstrzymany

» Z dobrymi wieściami wrócili do Lubina samorządowcy i związkowcy, którzy protestowali w Warszawie przeciw opodatkowaniu Polskiej Miedzi. Projekt ustawy został odłożony, co daje dodatkowy czas na działanie. – Te kilkaset osób, które wzięły udział w proteście pod Sejmem, pokazało, że w grupie jest siła. To ważne, że potrafimy się zjednoczyć i walczyć o przyszłość regionu – podkreśla koordynator akcji Adam Myrda, prze-

wodniczący rady powiatu i szef związkowej Solidarności w PeBeKa.

Wszystko zaczęło się w ubiegłym roku podczas wyborów parlamentarnych. Ponownie wygrała je Platforma Obywatelska, która od razu zabrała się za porządki w państwie. Partia postanowiła wyjątkowo skrupulatnie zająć się naszym regionem. A konkretnie Polską Miedzią.

Ciąg dalszy na stronie 5

reklama

MIEJSCE NA TWOJĄ REKLAMĘ
Zadzwoń nim ktoś Cię ubiegnie
076 841 23 33

BADANIA KRĘGOSŁUPA I STÓP
Dokładne i bez bólu.
SZCZEGÓŁY NA STRONIE 5.

Dzikie, porzucone przez właścicieli czworonogi sieją postrach

Psy atakują

■ – Wataha dzikich psów grasuje w pobliżu leśnych terenów. To duże zagrożenie dla przebywających w lesie osób – ostrzega Karol Maciaszyk, specjalista służby leśnej lubińskiego nadleśnictwa. Dzikie zwierzęta pojawiły się niedawno, ale doszło już do kilku ataków na ludzi.

O grupie przebywających w lesie psów, leśnicy zostali poinformowani przez członków kół łowieckich. – Psy, najprawdopodobniej wyrzucone przez swoich właścicieli, są agresywne. Łączą się w stada i zachowują jak wilki – przyznaje specjalista.

Leśnik podejrzewa, że wpływ na tworzenie się watah psów, mieli ich poprzedni właściciele. – Prawdopodobnie wpłynęły na to przepisy, które zabraniają trzymania psa na łańcuchu dłużej niż 12 godzin dziennie. W związku z tym mieszkańcy wsi często wypuszczają zwierzęta, by pozbyć się problemu – wyjaśnia.

– W tym roku zaatakowanych zostało przynajmniej kilka osób. Psy rzucają się na pracowników leśnych, ostatnio goniły także biegacza – wylicza leśnik.

Jednak myśliwi nie mogą w tej sytuacji nic zrobić. – Chodzi o przepisy, które obowiązują



Psy są agresywne. Łączą się w stada i zachowują jak wilki

od tego roku. Według prawa myśliwi nie może oddać strzału do dzikiego psa – tłumaczy.

Dzikie psy zaatakowały także w Księginicach. Nie wiadomo, czy to zwierzę, przed którą ostrzegają leśnicy, ale faktem jest, że w okolicach cmentarza zagryzły sarnę. – Jej stan był tak ciężki, że trzeba było ją dobić. Zrobili to wezwani łowcy. Ale ciało chyba powinna zabrać gmina, a tymczasem dalej tam leży – opowiada jeden z mieszkańców wsi. – To dzikie zwierzęta, nie wiadomo czy nie mają wścieklizny, jakichś innych chorób. Mamy małe dzieci, swoje zwierzęta, więc boimy się o zdrowie, a nawet życie – mówi zdenerwowany.

Gmina Lubin zbadała sprawę i – jak tłumaczy jej rzecznik – zwierzę nie leży na terenie gminy, ale nadleśnictwa. – My nie możemy więc interweniować – tłumaczy rzecznik gminy Janusz Łucki. – Ale wścieklizny nie było na naszym terenie od dziesięciu lat, tutaj nie ma więc powodów do obaw – zapewnia.

Jednocześnie Janusz Łucki stwierdził, że urząd zajmie się sprawą dzikich psów. – Wcześniej nie mieliśmy żadnego zgłoszenia, ale teraz przede wszystkim postaramy się ustalić właścicieli tych zwierząt. Bo zwykle mają swoich właścicieli – tłumaczy. W przypadku niepowodzenia, tak jak się zwykle dzieje w odniesieniu do bezpańskich zwierząt, gmina wzywa firmę, która odławia psy i odwozi do schroniska.

MARIOLA SAMOTICHA
MARCELINA FALKIEWICZ

Witek: Trzeba obalić mit, który rozgłasza premier

Cały PiS zjedzie do Lubina

» W piątek, 24 lutego, do Lubina zjadą się wszyscy parlamentarzyści Prawa i Sprawiedliwości. Partia właśnie w naszym mieście zorganizuje najbliższe posiedzenie klubu parlamentarnego. Politycy liczą, że dzięki temu pojawią się tu media ogólnopolskie, które nagłośnią sprawę opodatkowania Polskiej Miedzi.

Wielokrotnie mówiliśmy wprost, że ten podatek jest dla nas ogromnym zagrożeniem i nie możemy się na niego zgodzić – tłumaczy poseł PiS Elżbieta Witek.

W ubiegłym tygodniu w Sejmie miało się odbyć drugie czytanie projektu ustawy. Ostatecznie wniosek został przesunięty. To daje dodatkowy czas na działania. – Dlatego teraz postanowiliśmy zorganizować w Lubinie klub parlamentarny. Trzeba obalić mit, który rozgłasza premier, że KGHM nie chce się dzielić pieniędzmi z resztą Polski – podkreśla poseł Witek.

Kary idą na komunikację miejską

Jeżdżą na gapę

■ – Bo nie zdążyłem skasować! – to najczęstsze tłumaczenia lubinian, którzy jeżdżą na gapę miejskimi autobusami. Miesięcznie bez biletu podróżuje ponad 350 pasażerów, pomimo że kary są bardzo surowe.

O tym, że jazda bez biletu się nie opłaca, przekonują urzędnicy z lubińskiego magistratu, którzy odpowiadają za kontrole w autobusach. – 153 zł kosztuje opłata za jednorazowy przejazd bez biletu – informują. – Jeżeli pasażer nie zapłaci, wtedy prowadzone jest postępowanie sądowe, a czasami też komornicze i windykacyjne – dodają urzędnicy.

Ograniczenie wolności, a nawet areszt grozi z kolei tym, którzy po raz trzeci otrzymali mandat i nie zapłacili za poprzednie. Dlatego gapowicze powinni mieć się na baczności. W naszym mieście kontrolerzy pracują już od piątej rano, do godziny drugiej w nocy.

– Bezprawnie z komunikacji miejskiej korzysta zarówno



Postanki PiS jako jedyne wyszły przed Sejm do protestujących przeciwko wprowadzeniu podatku od kopalni

Centrum Innowacji Audiowizualnych



no młodzież, jak i ludzie starsi. Mamy też grupę osób, które notorycznie jeżdżą bez biletu – podkreślają urzędnicy.

Ci, którzy mają ulgowy bilet, ale zapomnieli o dokumencie potwierdzającym zniżkę, w ciągu siedmiu dni mogą donieść legitymację do urzędu

miejskiego. – Wtedy opłata za brak biletu zostanie anulowana – zapewniają urzędnicy.

Pieniądze z mandatów trafiają do budżetu miasta. Przeznaczane są na komunikację miejską.

MAGDALENA LATOCH

Weekend dobroci dla zwierząt

Zbiórkę żywności i akcesoriów dla bezdomnych zwierząt w najbliższy weekend przeprowadzi fundacja Podaj Łapę wraz z hipermarketem Real. Każdy, kto zechce wspomóc niechciane czworonogi, będzie mógł pozostawić prezent w specjalnie wystawionych koszykach, przy których staną wolontariusze.

Termin akcji jest nieprzypadkowy.

W weekend sklep będzie sprzedawał artykuły przeznaczone dla zwierząt w promocyjnych cenach.

– Czekamy nie tylko na mokrą i suchą karmę. Do koszyków będzie też można wrzucać smakołyki dla zwierząt, miski, obroże lub specjalne szampony – zachęca Angelika Janosik, prezes fundacji Podaj Łapę.

Trzydniowa akcja prowadzona będzie w następujących godzinach: 13-20 (piątek) oraz 10-20 (sobota i niedziela). Hasło tegorocznej inicjatywy, to: „Nakarmisz mnie? Mam pustą miskę...”

JOM

Podzielili się pieniędzmi

Prawie 85 tys. zł wytańczyła lubińska Platforma. Pieniądze zbierano podczas balu charytatywnego, który zorganizowano dla małej Mai Bratoń. Dziewczynka w wyniku sepsy straciła rączki i nóżki.

Na balu, który zorganizowano już po raz siódmy, bawiła się niewielka grupa lokalnej PO. – Gdzieś około 70 osób – przyznaje europoseł Piotr Borys. Ci, którzy przyszli, musieli być jednak wyjątkowo hojni.

Najwięcej pieniędzy uzyskano ze sprzedaży szachów, które Piotr Borys przywiózł z Parlamentu Europejskiego z autografem Garriego Kasparowa. Zlicytowano je za 10 tys. zł. Ponad 7 tys. zł uzyskano za obraz Anny Wiśniewskiej, po 5 tys. zł uczestnicy balu zapłacili za miecz samurajski i szablę Wikingów oraz wycieczkę do Parlamentu Europejskiego. Za 3 tys. zł poszło pióro postanki Moniki Wielichowskiej, a broszka premiera za 700 zł.

– Ci, którzy byli na balu nie ukrywali, że kiedy patrzy się na to biedne chore dziecko, to aż chce się mu pomagać – opowiada poseł Norbert Wojnarowski. – Bo Maja z rodzicami była z nami aż do godziny 22. Łącznie z pieniędzmi, które uzyskaliśmy w wcześniejszych wpłat, zebraliśmy aż 90 tys. zł – dodaje.

Tyle właśnie rodzice Mai potrzebowali na zakup specjalnego wózka i operację. W przyszłym tygodniu Platforma planuje przekazać czek rodzicom dziewczynki.

MS

FLESZ

Echa publikacji

Prorok opętał teściową

» Nie milkną echa publikacji na temat proroka czasów ostatecznych, którym nazywa się jeden z wiernych parafii pw. św. Maksymiliana Kolbego. – Naprawdę trzeba uważać na tego człowieka! – przestrzega jedna z naszych Czytelniczek. – Do tej sekty należy moja teściowa i to, co z nią się dzieje, przechodzi ludzkie pojęcie – dodaje.

Informację o proroku opublikowaliśmy na początku stycznia. O istnieniu nowej grupy poinformował biskup legnicki. Sam podjął starania, aby osoba przewodząca grupie, która nazywa siebie prorokiem czasów ostatecznych, była posłuszna nauczaniu Kościoła. Mimo oficjalnego namownienia wysiłki te nie przyniosły oczekiwanego rezultatu. – Dlatego przestrzegamy wszystkich wiernych, aby wykazały ostrożność w kontaktach z tą grupą, by – jak uczy św. Paweł – „nie odpaść od wiary” – apelował biskup.

Otrzymałszy wówczas maila od Czytelniczki, który był oburzony postawą Kościoła i bronił proroka. Internauta przekonywał wówczas, że bohater artykułu niktą jeszcze od wiary nie odwrócił, a jedynie nawraca. Teraz okazuje się, że może być zupełnie inaczej. Jedna z lubinianek przesłała do nas obszerny list, w którym opisuje, co stało się z jej teściową, która przyłączyła się do – jak to nazywa – sekty. Przesłany

ku przestrodze. Poniżej publikujemy jego fragmenty.

„Kiedyś moja teściowa była osobą bardzo wierzącą, chodzącą do kościoła codziennie. Oczywiście od wielu lat uczestniczyła prócz tego w spotkaniach z tym człowiekiem ogłaszającym się prorokiem. Z momentem ogłoszenia w kościołach informacji na temat przestrogi przed tym prorokiem, przestała chodzić do kościoła, wręcz z agresją mówi o Kościele, powiedziała, że nie będzie się spowiadać, ani przyjmować komunii, ponieważ twierdzi, że Kościół ich (grupy proroka – przyp. red.) nie akceptuje”.

„Powiem szczerze, że boję się o nią, nie wiem, do czego ten prorok doprowadzi. Ludzie w niego wierzą i nie dadzą powiedzieć słowa, traktują się jak rodzinę, zresztą tak bywa w sektach. Mówię tu oczywiście widząc, co się dzieje z teściową, opętała jest strasznie”.

MARIOLA SAMOTICHA

Lubiniankę zaskoczył zbrojeniec

Zaatakował ją od tyłu

■ **Podszedł od tyłu, kiedy stała na pasach i zaczął ją obmacywać. – Chciałabym ostrzec kobiety, że w mieście grasuje zbrojeniec – mówi pani Dorota, która sama stała się ofiarą tego mężczyzny. – Może to ten zbrojeniec z autobusu. Teraz wyszedł na ulicę i obłapia. A może za miesiąc zacznie gwałcić?! – mówi zdenerwowana kobieta.**

Mężczyzna 15 lutego zaatakował na Przylesiu około godziny 19. – Stałam na przejściu dla pieszych koło Mercusa. Podszedł właściwie bezszelestnie i zaczął mnie obmacywać. Kiedy się odwróciłam, uciekł – relacjonuje lubinianka. – W pierwszej chwili byłam oszołomiona, ale postanowiłam, że mu nie odpuszczę i zaczęłam iść za nim – dodaje.

W międzyczasie kobieta wezwała policję. Mężczyznę widziała jeszcze w okolicach Lubmedu, na przeciwko kościoła pw. św. Maksymiliana Kolbego. Potem go zgubiła.

– Policja spisała notatkę. W poniedziałek wraz z inną panią zaatakowaną przez tego mężczyznę oficjalnie zgłosiłam sprawę – mówi pani Dorota, jednocześnie prosząc lubinianki, by zgłaszały się do redakcji, jeśli im również przytrafiła się podobna sytuacja. Telefon do redakcji to 516 016 166. Albo zwracały się bezpośrednio do policji.

Kobieta widziała mężczyznę tylko od tyłu, ale zapamiętała, że był szczupły i wysoki. Po chodzie można wywnioskować, że raczej młody. Ubrany był w czarno-białą kurtkę.

MARIOLA SAMOTICHA



Fot. Archiwum WL

Kiedyś lubinianki bały się mężczyzny, który zaczepiał kobiety na ulicy i się przed nimi obnażał. Teraz pojawił się kolejny zbrojeniec, który posuwa się dalej i obmacyje

Zamieszanie wokół ZUZP

Pensja wchłonie czternastkę i deputat

» Szefostwo Polskiej Miedzi planuje zmienić zakładowy układ zbiorowy pracy. A właściwie wprowadzić nowy, całkiem inny. Rzecznik spółki Dariusz Wyborski potwierdza, że trwają prace nad projektem. Pomysł krótko kwitując związkowcy: – Nie dostaliśmy nic do ręki, ale z tego co słyszałem, to ma być jedno wielkie g... To dokument całkowicie antypracowniczy! – mówi Józef Czyczerski, szef miedziowej „Solidarności”.



Fot. Maria Czachórska

Obowiązujący obecnie Zakładowy Zbiorowy Układ Pracy podpisano w 2000 roku

prócz biura zarządu, mamy jeszcze dziesięciu innych pracodawców dyrektorów kopalń i hut ZHM, ZWR i COPI. Projekt układu trafił już do nich. Jest w fazie konsultacji – wyjaśnia Wyborski, podkreślając, że całość nie jest jeszcze uzgodniona i dopiero później poznają ją związkowcy.

To dziwne

– To dziwne, że projekt do zaopiniowania dostali tylko dyrektorzy oddziałów. Oni przecież nie są objęci ZUZP! – zauważa Czyczerski.

Dokument, na zlecenie KGHM, przygotowała znana firma Deloitte.

Nowy układ znacznie różni się od obowiązującego. Zawiera mniej grup osobistego zaszeregowania (zamiast kilkadziesiątu proponuje kilkanaście). Nie określa już dokładnej kwoty zarobków. Dla przykładu osoby zatrudnione w proponowanej na nowych zasadach trzeciej grupie zaszeregowania (aparatury, automatyk, elektromonter, elektryk, flotator minerałów, młodszy górnik, młynowy minerałów, operator maszyn i urządzeń, stażysta z wyższym wykształceniem lub sygnalista) będą mogli zarabiać 2800, 3500 lub 4200 zł. Wysokość podstawy ma być uzależniona od poziomu wiedzy danego pracownika.

Wrzucić do stawki

Wynagrodzenie zasadnicze zawierać ma takie skład-

niki, jak: dodatek stażowy, dodatek preferencyjny, ekwiwalent za deputat węglowy, dodatek za drugą zmianę, dodatek za zastępstwo mistrza, ekwiwalent barbońkowy/hutniczy, nagroda roczna, czyli 14 pensja. Ponadto deputat węglowy przysługiwałby tylko pracownikom zatrudnionym przed wejściem w życie nowego układu. Nowi już by go nie otrzymywali.

– Wszystko chcą wrzucić do stawki osobistego zaszeregowania. Słyszałem, że projekt zakłada wyrzucenie czternastki i ekwiwalentu za deputat węglowy. To kosmos, w negatywnym sensie, do tego co jest w obecnym układzie – dodaje związkowiec.

Skoro projekt jest już gotowy, najprawdopodobniej władze spółki będą chciały przeforsować go jeszcze w tym roku. Według obowiązującego układu, każda ze stron może rozwiązać lub wypowiedzieć ten dokument. Do czasu zawarcia nowego, obowiązywałby dotychczasowy, chyba że strony oświadczyłyby, że nie zamierzają zawrzeć kolejnego.

Czyczerski: układ antypracowniczy

– Zapis zobowiązuje nas do podjęcia negocjacji – wyjaśnia Józef Czyczerski. – Podejrzewam jednak, że zarząd będzie chciał ominąć lub złamać ten przepis. Czego inne-

go można się spodziewać po ludziach, którzy wciąż podejmują antypracownicze działania? – zastanawia się szef SKGRM.

Dla związkowca już samo opracowanie projektu ZUZP przez zewnętrzną firmę wydaje się dziwne. Zazwyczaj zarząd KGHM spotyka się z przedstawicielami załogi i strony ustalają, jak powinien wyglądać taki układ. Później spisuje się go i pyta pracowników, czy zgadzają się na wprowadzenie go w takiej formie.

– Dwa razy negocjowałem układ w swoim życiu. Raz ponadzakładowy, gdzie stroną było Ministerstwo Skarbu Państwa. Drugi raz z zarządem Polskiej Miedzi, ten który obowiązuje do tej pory – mówi Czyczerski. – Po negocjacjach i ustaleniu układu odbyły się referenda. Pamiętam, że na niektórych oddziałach nawet kilka. Musieliśmy wprowadzać zmiany i pytaliśmy pracowników jeszcze raz, czy się zgadzają na dokument w tym brzmieniu – wspomina.

Zapytaliśmy szefa miedziowej „Solidarności”, czy jest się czego obawiać: – Jest! Nawet nie widząc tego dokumentu, mogę się założyć, że to będzie antypracowniczy dokument – stwierdza Czyczerski, dodając, że w tym miejscu przydałyby się trzy wykrzykniki.

MARTA CZACHÓRSKA

Miedziowa spółka może mieć Quadrę!

Historyczny dzień

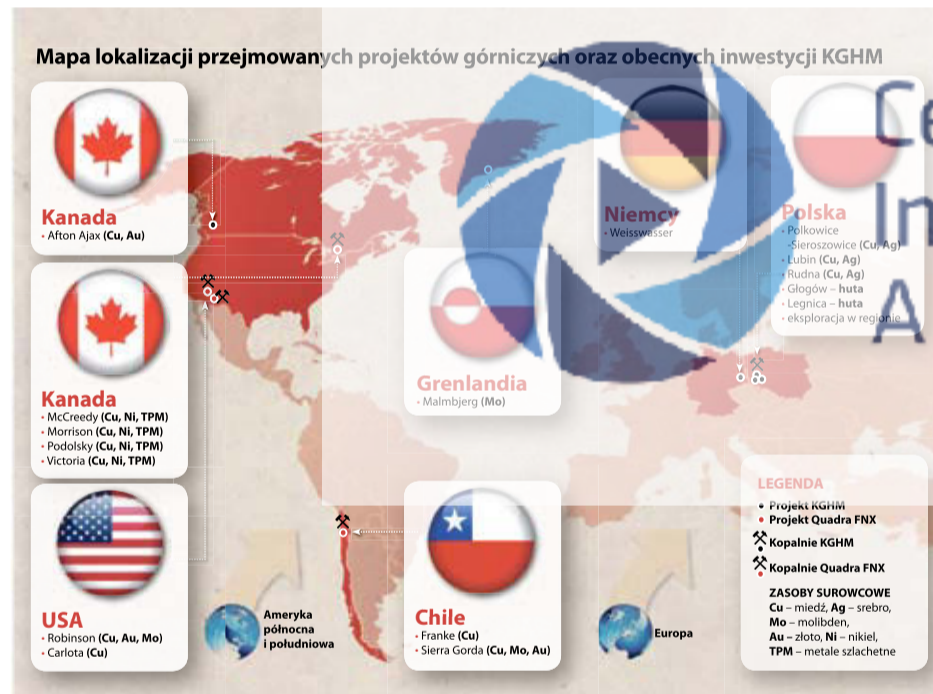
» Akcjonariusze kanadyjskiej Quadry wyrazili zgodę na sprzedaż tej firmy Polskiej Miedzi. Decyzja ta to pierwszy z trzech ostatnich etapów finalizacji transakcji przejęcia, po której lubiński koncern stanie się właścicielem kopalń miedzi położonych w Kanadzie, USA i Chile oraz współwłaścicielem światowej klasy projektu Sierra Gorda. Wartość transakcji to niemal 10 mld zł!

Obrazy wzbudziły duże emocje. Za przyjęciem oferty KGHM oddano 78 mln głosów, przeciwko 23 mln. Oznacza to, że wymagana większość 2/3 głosów, zarejestrowanych na walnym zgromadzeniu, została przekroczona.

– Ta transakcja ma strategiczne znaczenie dla

KGHM, dla zabezpieczenia przyszłych zysków, budowy wartości dla akcjonariuszy i konkurencyjnej pozycji spółki na globalnym rynku – mówi Herbert Wirth, prezes Polskiej Miedzi. – To także wzmocnienie pozycji polskiej gospodarki, jako producenta strategicznych surowców oraz rzadkich metali – dodaje.

Lubińska spółka stanie się producentem metali, pozyskującym oprócz miedzi i srebra, także molibden, nikiel, ołów, złoto, platynę, pallad, ren i selen. Zgodnie z ofertą, złożoną akcjonariuszom 6 grudnia 2011 roku, Polska Miedź zapłaci 15 dolarów kanadyjskich za jedną akcję Quadra FNX. JOANNA MICHALAK



Lubińska spółka stanie się producentem metali, pozyskującym oprócz miedzi i srebra, także molibden, nikiel, ołów, złoto, platynę, pallad, ren i selen

ZESPÓŁ SZKÓŁ SPORTOWYCH
w Lubinie

REKRUTACJA 2012/2013



GIMNAZJUM nr 2 - SPORTOWE

SZKOŁA PODSTAWOWA nr 7

- SZKOŁA SPORTOWA

DYSCYPLINY SPORTOWE:

- ŁYŻWIARSTWO SZYBKIE
- LEKKOATLETYKA
- PIŁKA RĘCZNA
- PŁYWANIE

DOŁĄCZ DO NAJLEPSZYCH !

www.zsslubin.pl
tel. 76 72 47 300

Centrum
Innowacji
Audiowizualnych
TERMAL

OGŁOSZENIE O PRZETARGU

Przetarg zapytanie o cenę zgodnie z warunkami określonymi w niniejszej Specyfikacji Istotnych Warunków Zamówienia. Nie obowiązują przepisy Prawa zamówień publicznych (Zamówienie sektorowe o wartości nieprzekraczającej progów stosowania Ustawy Prawo Zamówień Publicznych).

Zamawiający: Miejskie Przedsiębiorstwo Energetyki Ciepłej „Termal” S.A. ul. Tysiąclecia 3, 59-300 Lubin, tel (076) 74-98-293, fax (076) 74-98-298, termal@termal.pl, www.termal.pl

Ogłasza przetarg na:

„Udzielenie kredytu odnawialnego w rachunku bieżącym w wysokości 2.000.000,00 zł na okres 12 miesięcy”.

Oznaczenie CPV - 66113000-5

Miejsce realizacji: Miejskie Przedsiębiorstwo Energetyki Ciepłej „TERMAL” S.A. w Lubinie.
Termin realizacji zamówienia: 12 miesięcy od podpisania umowy.

Specyfikacja Istotnych Warunków Zamówienia (SIWZ):

1. SIWZ można pobrać (bezpłatnie przez upoważnionego przedstawiciela, po złożeniu pisemnego wniosku zawierającego nazwę i dane adresowe Oferenta) w siedzibie Zamawiającego pok. 26 w godzinach od 7:00 do 15:00. Na wniosek Oferenta Zamawiający prześle SIWZ za zaliczeniem pocztowym. Oferent może pobrać SIWZ drogą mailową po przesłaniu informacji o udziale w postępowaniu przetargowym na adres termal@termal.pl (poczta, fax), zawierającej jego dane adresowe.

Kryteria wyboru oferty i ich znaczenia: Cena w zł (koszt obsługi kredytu) – 100%.

Pracownik upoważniony do kontaktów z Oferentami:

- Agnieszka Marszałek - tel. (076) 74 98 295 w sprawach przedmiotu zamówienia,
- Barbara Horbal - tel. (076) 74 98 291 w sprawach procedury postępowania przetargowego.

Oferty należy składać: Do dnia 21.03.2012 r. do godzina 12:00 (sposób złożenia oferty określony w SIWZ).

Termin otwarcia ofert:

Otwarcie ofert nastąpi dnia 21.03.2012 r. godzina 12:15 w siedzibie Zamawiającego (sala konferencyjna II piętro)

Termin związania ofertą:

Oferenci pozostają związani złożoną ofertą przez 30 dni od upływu terminu składania ofert.

Lubin, dnia 22.02.2012r.

reklama

DIAGNOSTYKA
laboratoria medyczne
...więcej niż wynik

Wszystkich Pacjentów zapraszamy do **NOWO OTWARTEGO LABORATORIUM** oraz punktów pobrań w Lubinie i Polkowicach

PUNKTY POBRAŃ DIAGNOSTYKA ODDZIAŁ WROCŁAW
LUBIN, ul. Kilińskiego 27 (budynek CZK "FEMINA")
tel. 76 847 28 68, 512 393 880
Czynne:
poniedziałek, wtorek, środa, piątek 8:00 do 17:00, czwartek 8:00 do 20:00
sobota 9:00 do 12:00

POLKOWICE, ul. Lipowa 8 (budynek NZOZ "MEDPOL")
tel. 76 845 09 99
Czynne:
pn. - pt.: 8:00 do 11:00

Z tym KUPONEM otrzymasz rabat na badania* w wysokości 10% oferta ważna do: 30 kwietnia 2012

*wszystkie badania bez skierowania

www.diag.pl

Rząd znowu chce złupić lubiński koncern

Haracz wstrzymany

» Jesienią ubiegłego roku w expose premier Donald Tusk zapowiedział wprowadzenie podatku od wydobycia niektórych kopalin. Ustawa miała dotyczyć wszystkich firm zajmujących się wydobyciem miedzi i srebra. Szybko jednak wyszło na jaw, że to dokument adresowany wyłącznie do jedyne go producenta – KGHM.

Na te słowa zareagowała giełda. Akcje spółki gwałtownie spadły. Potem głos zabrali parlamentarzyści. Poseł Platformy Norbert Wojnarowski poparł premiera. – Polską Miedź budowali wszyscy mieszkańcy kraju i to nie tylko z naszego regionu. Dlatego państwo ma prawo czerpać z tej spółki korzyści do budżetu – mówi polityk. Swoje zdanie podtrzymuje do dziś, zapewniając, że w podatku nie ma żadnego zagrożenia dla naszego regionu.



Zabójca KGHM

Większość zdawała sobie jednak sprawę, że ta drakońska danina – jak ją nazwano – to zagrożenie dla KGHM oraz całego regionu. Co roku Polska Miedź ma oddawać do budżetu państwa ogromne pieniądze, nawet dwa miliardy złotych.

– Ten podatek to zabójca KGHM! – ogłosił na specjalnej konferencji prasowej poseł SLD Ryszard Zbrzyzny. – Chcąc ratować budżet kraju, Platforma wydaje wyrok na nasz region. Bo prezes Wirth słusznie zauważył, że niektóre kopalnie, jak ZG Lubin i część Polkowic-Sieroszowic przestanie być opłacalna. Pracę może stracić kilka tysięcy osób, a pozostali będą zarabiać mniej. Nagroda roczna od tak małego zysku nie będzie już bowiem wynosić ponad 20 procent, a zaledwie 8 – wylicza parlamentarzysta. – Stracą też samorządy – dodaje.

Krąg przeciwników opodatkowania spółki zaczął się poszerzać. Szybko zareagował prezydent Lubina Robert Raczyński. Wysłał do premiera list, w którym podkreślał, że takie praktyki są niedopuszczalne w państwie prawa.

– Nowy podatek, w wysokości proponowanej przez Ministerstwo Finansów, być może podreperuje finanse państwa w krótkim czasie, ale w dłuższej perspektywie jest szkodliwy dla całej polskiej gospodarki – tłumaczy Robert Raczyński. Jednocześnie prezydent zauważa, że nowy podatek to naruszenie prawa finansowego. Danina negatywnie wpłynie też na budżety samorządów.



Apela do rządu

Potem sprawy potoczyły się szybko, bo samorządy – w tym sejmik województwa, który początkowo popierał rządowe plany – dostrzegły, że ucierpią na tym interesy mieszkańców całego regionu. Lubińska rada powiatu, sejmik, rada miejska oraz rada gminy w Lubinie, a potem także okoliczne miasta przyjęły apele do rządu, by ten odstąpił od podatku. Kolejny krok podjął też prezydent Raczyński, który – przy głosach poparcia rady – zdecydował o wykupie akcji Polskiej Miedzi.

– Sprawa jest poważna, a na razie jako prezydent mogę tylko apelować do parlamentarzystów, by nie głosowali za wprowadzeniem tego podatku. Kiedy będę już akcjonariuszem, będę mógł działać. A jak będzie trzeba, zaskarżę ustawę do Trybunału Konstytucyjnego – zastrzeżenie prezydent Raczyński.

Reakcja premiera była natychmiastowa. I tylko podsycała gorącą już atmosferę. Szef rządu zapowiedział, że zdania nie zmienia i podatek od wydobycia miedzi oraz srebra zostanie wprowadzony. – Wszyscy obywatele Polski powinni się od wielu lat czuć zaniepokojeni, że nie korzystają nawet w ułamku z tego dobra narodowego, jakim jest miedź, jak pracownicy KGHM i mieszkańcy Zagłębia Miedziowego. Uważam, że to nie jest fair – stwierdził szef rządu podczas konferencji prasowej.

Rząd nie liczy się z głosem regionu. Konsekwentnie realizuje swe cele. Posłowie PiS złożyli wniosek, by projekt ustawy odrzucić przed pierwszym czytaniem. Bez skutku. W pierwszym z trzech czytań projekt przeszedł głosami większości posłów PO. Lokalne działania poparła tylko posłanka Ewa Drozd. Parlamentarzystka przyznała, że ten projekt nie jest dobry.

Władze miasta, powiatu, związkowcy oraz popierający ich parlamentarzyści z SLD, PiS, czy Ruchu Palikota usiedli przy wspólnym stole, by ustalić dalszą strategię. – Pojawił się pomysł debaty, na którą można by zaprosić wszystkich posłów z naszego regionu. Jest plan na złożenie wniosku o wysłuchanie publiczne, by posłowie i senatorowie z całego kraju mogli poznać nasze argumenty – tłumaczy Adam Myrda. I wszystkie te pomysły zaczęto sukcesywnie wcielać w życie.

Na zorganizowanej w KGHM debacie pojawiło się zaledwie kilku parlamentarzystów. To był wyraźny sygnał, że trzeba dotrzeć dalej, poza region. I przekonać posłów, że premier – który głosi, że nasz region jest tak bogaty i nie chce się dzielić z resztą kraju – w konsekwencji skłóci tylko Polaków.

– Pokazuje się nas, jako 400-tysięczną grupę, która ma tu swoje eldorado, kramienią mlekiem i miodem płynącą i nie chce się tymi dobrami dzielić z resztą kraju. Przecież tak nie jest! – denerwuje się Józef Czyczerski, szef miedzianej Solidarności, dodając, że przez ostatnich pięć lat Polska Miedź oddała do budżetu państwa, w formie opłat czy innych podatków, prawie 16 mld zł.

Pojechali do Warszawy

W ubiegłym tygodniu, na zaproszenie szefa komisji finansów publicznych Dariusza

Rosatięgo, Adam Myrda, wiceprezes Związku Pracodawców Polska Miedź Michał Kusztyk pojechali do Warszawy. Chcieli przekonać jej członków, że podatek w takiej formie zrujnuje region. Wnioskowali o wysłuchanie publiczne. Ich argumenty poparł też Aleksander Kabziński, szef Pracodawców Rzeczypospolitej Polskiej. Przekonywał, że po raz pierwszy w Polsce pracodawcy, związki zawodowe, samorządy, środowiska akademickie zjednoczyły się w jednej sprawie. Ale wniosek przypadł i zgody na wysłuchanie publiczne nie było.

15 lutego nad ranem do Warszawy zjechały trzy autobusy mieszkańców z nasze-



go miasta i regionu. Zorganizowali pikietę. Był m.in. prezydent, starosta, szefowie rad i sami radni oraz mieszkańcy. Chcieli, by wysłuchali ich posłowie i senatorowie, którzy przyjeżdżali do Sejmu. – Wy-

szły do nas tylko trzy posłanki z PiS-u, które powiedziały, że nas popierają. Żaden poseł z Lubina – relacjonuje Adam Myrda.

Po proteście, podczas obrad parlamentu, miało się odbyć drugie czytanie projektu ustawy. Poseł Ryszard Zbrzyzny z SLD złożył jednak wniosek, by zdjąć go z porządku obrad, a ponieważ większość polityków była w tym czasie na komisjach, udało się go przegłosować. Czytania nie było, co nie oznacza, że podatek nie będzie. Zostało tylko więcej czasu na działanie. Jednym z pomysłów jest koncepcja działacza PiS, by w Lubinie zorganizować posiedzenie klubu parlamentarnego. Posłanka Elżbieta Witek liczy, że jeśli cała partia zjedzie

do naszego miasta, to za nią także media ogólnopolskie. I może wtedy problem wyjdzie poza region, a samorządowców ktoś w końcu zacznie słuchać.

MARIOLA SAMOTICHA

Zapraszamy na nieszkodliwe, komputerowe badania całego kręgosłupa i stóp. Dokładne i bez bólu.

Badania promocyjne prowadzone będą:
Lubin dnia 02.03.2012r. ul. Budziszyńska 33B
w Przychodni stomatologicznej "KORONA" w godz 11:00-17:00

Duża dokładność pomiaru daje możliwość zauważenia wad nawet w początkowym etapie ich rozwoju. Badania obejmują wszystkie odcinki kręgosłupa (szyjny, piersiowy, lędźwiowy). Jego obraz graficzny widoczny na wyniku przedstawiony jest w trzech płaszczyznach. Badanie stóp wykrywa stopę cukrzycową, płaskostopie, koślawość palucha, szpotawość palca, siły nacisku, pozwala także zaprojektować wkładki ortopedyczne itd. Przy schorzeniach kręgosłupa stopy mogą ulec deformacji, dlatego też te dwa badania są ze sobą połączone. Pacjenci odbierając wyniki otrzymują zdjęcie, opis, adekwatnie dobrany zestaw ćwiczeń i zaleceń oraz skierowanie do ewentualnej placówki rehabilitacyjnej. Badania przeznaczone dla osób dorosłych, młodzieży i dzieci powyżej 3 roku życia. Dzieci do 11 roku życia badanie kręgosłupa badanie stóp 30zł. Dla osób dorosłych oraz młodzieży całkowity koszt badania całego kręgosłupa 50zł + stopy GRATIS!!!

Zapraszamy zarówno mieszkańców Lubina jak i okolic.
Rejestracja od pn. do pt. w godz 9.00 - 17.00 pod numerami telefonów: 694-882-727, 530-725-608.

Zamaskowany złodziej

Napadł z nożem w ręce

■ Zamaskowany mężczyzna z nożem napadł na jeden ze sklepów osiedlowych na Przylesiu. Policja szuka złodzieja.

wę naciągnięty kaptur. Policja podaje jeszcze, że mężczyzna miał około 180 cm wzrostu. Nie ujawnia jednak, gdzie dokładnie doszło do napadu i ile pieniędzy



Napastnik był zamaskowany, twarz miał zasłoniętą szalikiem, a na głowę naciągnięty kaptur

FOT. SXC.HU

– W środę, 15 lutego przed godziną 21 do sklepu wszedł mężczyzna z nożem w ręce. Zażądał od ekspedientki wydania pieniędzy – relacjonuje aspirant sztabowy Jan Pocięcha, rzecznik lubińskiej policji. – Przestraszona sprzedawczyni oddała mu wszystkie pieniądze.

Napastnik twarz miał zasłoniętą szalikiem, a na głowę

zabawał złodziej.

– Jeśli ktoś widział podejrzaną osobę obserwującą któryś ze sklepów na Przylesiu lub sam napad, prosimy, aby skontaktował się z wydziałem kryminalnym lubińskiej komendy lub zadzwonił po prostu pod numer 997 – dodaje Pocięcha.

MARTA CZACHÓRSKA

Konflikt, który zakończył się napaścią

Pobita za psa

» 80-letnia kobieta została pobita przez sąsiadkę i jej córkę, za to... jak odezwała się do psa swoich napastniczek. Prokuratura skierowała w tej sprawie akt oskarżenia do sądu.

Starsza pani od dawna była w konflikcie ze swoimi sąsiadkami. 3 listopada spór osiągnął apogeum. – 80-letnia lubinianka mieszka na parterze. Była na korytarzu, gdy do klatki z psem weszły 30-letnia sąsiadka kobiety i babcia 30-latk. Najmłodszej z kobiet nie spodobało się to, jak starsza pani odezwała się do psa – relacjonuje Liliana Łukasiewicz, rzecznik prasowy prokuratury okręgowej w Legnicy.

30-latka po chwili wróciła do swojej sąsiadki, ale już z 50-letnią matką. Dobiły się do drzwi, a gdy 80-latka otworzyła, uderzyły ją w twarz i pobiły. Kobieta doznała stłuczeń głowy i nogi.

Młodsza z napastniczek nie będzie odpowiadać za swój czyn, bo po przebadaniu jej przez psychiatrę, okazało się, że jest niepoczytalna. Prokurator umorzył postępowanie, bo kobieta nie stanowi zagrożenia dla porządku prawnego.

Jej matka, 50-letnia Grażyna K., została zaś oskarżona o to, że działając wspólnie i w porozumieniu pobiła sąsiadkę powodując u niej rozstrój zdrowia na okres poniżej siedmiu dni. Grażynie K. grozi kara do 3 lat pozbawienia wolności. Psy-

chiatra, który ją przebadał, stwierdził, że w chwili zdarzenia miała w znacznym stopniu ograniczoną poczytalność. Kobieta nie przyznała się do winy i odmó-

wiła składania wyjaśnień – dodaje Liliana Łukasiewicz.

MARTA CZACHÓRSKA



Gdy 80-latka otworzyła drzwi, sąsiadki uderzyły ją w twarz i pobiły

FOT. SXC.HU

Centrum
Innowacji
Audiowizualnych



MPWiK

MIEJSKIE PRZEDSIĘBIORSTWO WODOCIĄGÓW I KANALIZACJI SP. Z O.O.

PRZEDSIĘBIORSTWO
FAIR PLAY

USŁUGI LABORATORIUM

Laboratorium MPWiK Sp. z o. o. w Lubinie świadczy usługi w zakresie wykonywania analiz fizyko – chemicznych wód, ścieków i osadów ściekowych z uwzględnieniem poboru i przygotowania próbek.



59-300 Lubin, ul. Rzeźnicza 1, tel. 76 746 80 00, fax 76 746 80 05,
www.mpwik.lubin.pl, e-mail: mpwik@mpwik.lubin.pl



AC 082
QMS, EMS

Koniec nocnych libacji na klatkach

W kilka godzin wylegitymowali aż 91 osób, w tym 24 nieletnich i ujawnili 25 wykroczeń – dzielnicowi wypowiadają wojnę tym, którzy dokuczają swoim sąsiadom. Na wniosek mieszkańców, stróże prawa skontrolowali klatki schodowe, podwórka oraz place zabaw.

– Takie działania będą prowadzone cyklicznie – przestrzega oficer prasowy lubińskiej policji, aspirant sztabowy Jan Pocięcha. Niszczanie mienia, spożywanie alkoholu na klatkach schodowych, zaśmiecanie i agresywne zachowania młodzieży – to problemy, z którymi borykają się mieszkańcy bloków.

– Swoje zastrzeżenia lubinianie zgłaszali dzielnicowym, a wspólnoty i spółdzielnie mieszkaniowe wysyłały do nas skargi, dotyczące złych zachowań młodzieży – informuje Jan Pocięcha. Dlatego stróże prawa chcą walczyć z przejawem wandalizmu i zapowiadają częste kontrole w miejscach, w których zakłócany jest spokój.

LATO

Wpadł w poślizg. Potrafił dwie osoby

Dwie osoby trafiły do lubińskiego szpitala, po tym jak w Krzeczynie Wielkim 32-letni lubinianin jadąc audi wpadł w poślizg i potrafił znajdującą się na jezdni 37-letnią mieszkankę gminy Lubin i jej krewnego.

– Zanim doszło do wypadku, poszkodowana, tuż po godzinie siódmej rano, również wpadła w poślizg. Kiedy swym roverem wjechała do rowu, poprosiła o pomoc krewnego, który przyjechał na miejsce – relacjonuje oficer prasowy lubińskiej policji, aspirant sztabowy Jan Pocięcha.

Poszkodowanych, z ogólnymi potłuczeniami ciała i złamaniami kończyn, odwieziono do lubińskiego szpitala na Bema.

LATO

Karani za opony i brak badań

Skontrolowano 73 ciężarówki, wystawiono 21 mandatów i zatrzymano 9 dowodów rejestracyjnych, w jednym przypadku sprawę skierowano do sądu – tak w skrócie można podsumować akcję „Truck”, którą 15 lutego na drogach naszego powiatu przeprowadzili lubińscy policjanci.

– Patrole policji z wydziału ruchu drogowego sprawdzały przede wszystkim stan trzeźwości kierujących, przestrzeganie norm czasu pracy, właściwe zabezpieczenie przewożonego ładunku oraz stan techniczny pojazdów – mówi aspirant sztabowy Jan Pocięcha, rzecznik lubińskiej policji.

Kierowcy ciężarówek najczęściej karani byli za niezapięte pasy i rozmowy przez komórkę podczas prowadzenia pojazdu. Dowody rejestracyjne stróże prawa zatrzymywali zazwyczaj za zły stan ogumienia ciężarówki lub za brak ważnych badań technicznych.

MF

Informacja o bombie w banku

W biały dzień, w centrum miasta

» Wozy straży pożarnej, policji, pogotowia ratunkowego oraz energetycznego i gazowego pojawiły się 14 lutego po godzinie dziesiątej przed budynkiem przy ul. Tysiąclecia. Ewakuowano 22 osoby.



Na miejsce przyjechała policja, która ewakuowała m.in. pracowników banku

Fot. Mariola Samoticha

Przyczyną zamieszania był fałszywy alarm o podłożeniu ładunku wybuchowego w placówce Eurobanku, która mieści się na parterze bloku mieszkalnego.

– Po godzinie 10 otrzymaliśmy zgłoszenie o bombie w jednej z placówek bankowych przy

ulicy Tysiąclecia. Konieczna była ewakuacja pracowników banku oraz lubinian, którzy mieszkają na wyższych piętrach tego budynku – relacjonuje Jan Pocięcha, oficer prasowy lubińskiej policji. Funkcjonariusze dokładnie przeszukali wszystkie pomieszczenia, ale żad-

nego ładunku wybuchowego nie znaleziono – dodaje.

Mieszkańcy po godzinie wrócili do swoich domów, a pracownicy banku do pracy. Teraz policja będzie sprawdzać, kto był autorem fałszywego zgłoszenia i czy nie był to głupi żart. **MARIOLA SAMOTICHA**

Sprawę wyjaśnią stróże prawa

Naubliżał nauczycielowi

» W Gimnazjum nr 1 uczeń zwyzwał nauczyciela. Nieletni używał niecenzuralnych słów podczas zajęć lekcyjnych. Teraz sprawą zajmie się policja, która wyjaśni okoliczności zdarzenia i czy nieletni rzeczywiście znieważał pracownika szkoły.

Do incydentu doszło 13 lutego po godz. 11. – Uczeń używał obelżywych słów wobec nauczyciela, a to jest czyn karalny – potwierdzają strażnicy miejscy. – O zdarzeniu zostali poinformowali rodzice gimnazjalisty – dodają mundurowi.

Kary wobec nieletnich uzależnione są od sytuacji. – Może to być upomnienie, przydzielenie kuratora, a nawet poprawczak – informują strażnicy.

Dyrektor gimnazjum Hanna Grocholska na razie nie chce komentować tego zdarzenia. – Z tego co wiem, uczeń nie przyznaje się do winy, dlatego dopóki sprawy nie wyjaśni policja, nie będę się wypowiadać w tej sprawie – kwituje dyrektorka.

MAGDALENA LATOCH



Fot. sxc.hu

» Uczeń używał obelżywych słów wobec nauczyciela, a to jest czyn karalny

Wszystkiemu winna śliska droga

Zderzenie busów

» Jedenaście osób trafiło do lubińskiego szpitala w wyniku wypadku, do którego doszło 15 lutego w okolicach miejscowości Mleczo w gminie Rudna. Trzy osoby wymagały hospitalizacji, reszta wróciła do domu.

Dwóch młodych uczestników wypadku, tuż po wyjściu ze szpitala, odwiedziło naszą redakcję. Młodzieńcy chcieli... sprzedać zdjęcia, które zrobili zaraz po zderzeniu busów. Tradycyjnie nie skorzystaliśmy z takiej oferty. Nie wiemy więc, na ile wyceńnili swe cudem ocalone zdrowie, a może i nawet życie.

– Zgłoszenie otrzymaliśmy o godzinie 7.25. Na trasie Rudna – Lubin, niedaleko skrzyżowania na Mleczo, zderzyły się dwa busy – mercedes i volkswagen, w tym jeden służący do przewozu osób – mówi Cezary Olbryś,

rzecznik lubińskiej straży pożarnej.

Nim na miejsce przyjechali strażacy, właściciel firmy przewozowej zdążył już podstawić pojazd zastępczy. Pasażerowie, którzy czuli się dobrze, mogli więc jechać dalej. Natomiast kierowca i dziewięciu pasażerów zabrali karetki pogotowia.

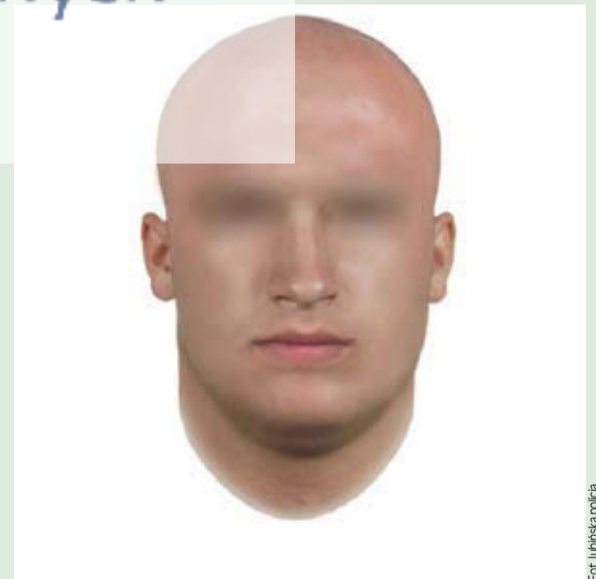
Do szpitala trafił też kierowca drugiego pojazdu. Troje z poszkodowanych wymagało dalszego leczenia. Jedna osoba trafiła na ortopedię, a dwie na chirurgię. Reszta doznała tylko powierzchownych ran i potłuczeń.

Zdaniem świadków, przyczyną wypadku mogła być śliska nawierzchnia. Po nocnej śnieżycy drogi w całym regionie były bowiem zasypane. W wielu miejscach zalegało też błoto pośniegowe.

MARIOLA SAMOTICHA

Kto go rozpozna?

Policja szuka bandyty



Fot. lubińska policja

» Policja dysponuje już portretem pamięciowym bandyty, który dwa tygodnie temu napadł na jeden ze ścinawskich sklepów około godz. 16.30. Prawdopodobny wygląd napastnika sporządzono na podstawie relacji świadków.

Mężczyzna ma około 20-25 lat. Jest wysoki – mierzy od 180 do 190 cm – o krępej budowie ciała. Ma okrągłą twarz i jest ostrzy-

żony na łyso. Podczas napadu ubrany był w ciemną ocieplaną bluzę z kapturem.

Osoby, które rozpoznają przedstawionego na portrecie pamięciowym mężczyznę, lub posiadają jakiegokolwiek informacje w tej sprawie, proszone są o kontakt z Wydziałem Kryminalnym Komendy Powiatowej Policji w Lubinie pod numerem tel. 76-840-62-55 lub alarmowe – 997 lub 112.

JOANNA MICHALAK

Oskarżeni o przyjmowanie łapówek

Areszt dla policjantów

■ Trzech lubińskich policjantów najbliższe trzy miesiące spędzi w areszcie. – Taką decyzję podjął sąd – informuje Małgorzata Klaus, rzecznik prasowy Prokuratury Okręgowej we Wrocławiu.

Jak informują śledczy, niektórzy funkcjonariusze lubińskiej drogówki przyznają się do części stawianych im zarzutów. – Wyrażają nawet skruchę – zdradza prokuratura.

Przypomnijmy, że przyjmowanie łapówek w wysokości od kilkudziesięciu do kilkuset złotych zarzuciła Prokuratura Okręgowa we Wrocławiu czterem pracownikom lubińskiej drogówki.

Czwarty z podejrzanych został wcześniej zawieszony w czynnościach służbowych. Zastosowano wobec niego poręczenie majątkowe. Ma również zakaz opuszczania kraju.

Policjanci z Lubina usłyszeli także inne zarzuty: przekroczenie uprawnień oraz

niedopełnienie obowiązków podczas prowadzenia kontroli drogowych. Mundurowi, którym prokurator postawił zarzuty, mogą spędzić za kratami nawet dziesięć lat.

Ponadto zatrzymano sześciu cywili, którzy usłyszeli zarzut wręczenia łapówek. Z relacji prokurator Małgorzaty Klaus – rzecznika śledczych

z okręgu wrocławskiego – wynika, że są to kierowcy, którzy na przełomie roku 2010/2011 przekazywali lubińskim mundurowym tzw. korzyści materialne. Grozi im za to kara do ośmiu lat pozbawienia wolności.

JOANNA MICHALAK



Mundurowi, którym prokurator postawił zarzuty, mogą spędzić za kratami nawet dziesięć lat

Foto: J. Czuchra

Zszedł zakręcić zawór ogrzewania. Już nie wrócił

Śmierć w piwnicy

» Nie udało się uratować życia 74-letniemu mieszkańcowi budynku przy ul. Jarzębinowej, który 16 lutego około trzeciej nad ranem zszedł do piwnicy, by zakręcić główny zawór centralnego ogrzewania. O niepokojąco długiej nieobecności męża w domu, strażaków zawiadomiła żona poszkodowanego.

Po godzinie czwartej otrzymaliśmy zgłoszenie od kobiety, która twierdziła, że mąż od godziny nie wrócił z piwnicy. Z relacji żony poszkodowanego wynikało, że mężczyzna chciał zakręcić zawór centralnego ogrzewania – informuje Cezary Olbryś, rzecznik lubińskiej straży pożarnej.

Po przyjeździe strażaków okazało się, że w piwnicy leży nieprzytomny mężczyzna. – Nie wykazywał on żadnych czynności życiowych. Strażacy, w oczekiwaniu na przyjazd karetki, podjęli reanimację. Niestety nie przynosiła żadnych rezultatów – relacjonuje rzecznik.

Bezskuteczna była także ponadgodzinna akcja reanimacyjna ekipy ratunkowej.



Mężczyznę strażacy znaleźli w piwnicy. Nie wykazywał żadnych czynności życiowych

Foto: Archiwum WL

– Po nieudanych próbach reanimacji lekarz orzekł zgon. Na razie nie wiadomo, co było bezpośrednią przyczyną śmierci 74-lątka. Już na wstępie wykluczaliśmy działanie osób trzecich. Właśnie trwają

czynności wyjaśniające przebieg zdarzeń. Mężczyzna najprawdopodobniej czymś się zatrzał – wyjaśnia aspirant sztabowy Jan Pocięcha, rzecznik lubińskiej policji.

MARCELINA FALKIEWICZ

Centrum
Innowacji

Nowe mieszkania na sprzedaż!

Audiowizualnych stworzyliśmy je z myślą o Tobie!

- dostępne mieszkania od 30m² - 80m²
- termin oddania do użytku luty 2012
- kameralne osiedle w cichej i spokojnej okolicy
- dogodna komunikacja
- niska zabudowa tylko 4/5 kondygnacji
- przestronne balkony i tarasy
- podziemny parking z garażami
- około 100 mieszkań różnej wielkości
- mieszkania o podwyższonym standardzie
- infrastruktura tj. drogi osiedlowe, tereny zielone
- niedaleko centrum miasta i centrów handlowych



OSTATNIE
WOLNE
MIESZKANIA
W BUDYNKU B
DUŻE
RABATY!!

Tylko teraz wpłacasz
10%
resztę po zakończeniu
inwestycji

Sprawdź naszą ofertę www.blockpol.pl

Biuro sprzedaży mieszkań w Lubinie

ul. Kresowa 14B/1 | tel. 519-184-959 | e-mail: lubin@blockpol.pl

WROCLAW, ul. Krzycka 90D | tel. (71) 339-80-00 | e-mail: developer@blockpol.pl

BLOCKPOL
Developer Sp. z o. o.

Miejski Ośrodek Pomocy Społecznej

Młodzi lubinianie a substancje psychoaktywne

» Pracownicy Sekcji Profilaktyki Uzależnień Miejskiego Ośrodka Pomocy Społecznej w Lubinie przeprowadzili w czerwcu i we wrześniu 2011 r. badania ankietowe wśród uczniów lubińskich szkół podstawowych i gimnazjalnych na temat używania przez młodzież środków psychoaktywnych.

Przedmiotem badania było określenie:

- odsetka uczniów, którzy mają za sobą pierwszy kontakt z używkami;
- wieku inicjacji nikotynowej, alkoholowej, narkotykowej;
- odsetka uczniów sięgających po wyroby tytoniowe, używających alkoholu, zażywających narkotyki (w ciągu ostatnich 30 dni);
- dostępności substancji psychoaktywnych (zdaniem badanych);
- odsetka uczniów namawianych do używania substancji psychoaktywnych.

Wyniki badań przeprowadzonych w czerwcu i we wrześniu zostały ze sobą porównane.

Celem przedstawionego badania panelowego (prowa-

dzonego na tej samej grupie badawczej, tym samym narzędziem, ale w różnych terminach) było nie tylko pokazanie problemu używania przez młodzież Lubina substancji psychoaktywnych, ale głównie uchwycenie dynamiki zmian.

Z analizy ankiet wynika, że większy odsetek uczniów szkół podstawowych i gimnazjalnych zadeklarował, iż ma za sobą inicjację nikotynową i alkoholową, mniejszy - narkotykową. Przypada ona na 10-12 rok życia w kontakcie z papierosami, 8-12 przy alkoholu oraz 12-14 w doświadczeniach z narkotykami. W czasie wakacji wzrósł odsetek ankietowanych, którzy mają za sobą pierwszy kontakt z używkami, głównie z alkoholem.



Z analizy ankiet wynika, że większy odsetek uczniów szkół podstawowych i gimnazjalnych zadeklarował, iż ma za sobą inicjację nikotynową i alkoholową

Jest to szczególnie widoczne wśród badanych gimnazjalistów (wzrost o 30%).

Alkohol jest najbardziej rozpowszechnioną substancją psychoaktywną wśród ankietowanych, którzy deklarowali jego używanie w ciągu ostatniego miesiąca przed badaniami. Na drugim miejscu pod względem „popularności” wśród badanych

znajduje się tytoń, a na trzecim narkotyki. W czasie wakacji wzrósł odsetek uczniów, sięgających po używki, głównie alkohol. Zmiana widoczna jest zwłaszcza w przypadku gimnazjalistów (wzrost o 26%).

Badani twierdzą (szczególnie uczniowie gimnazjów), że zdobycie legalnych substancji psychoaktywnych (zakup al-

koholu, papierosów) nie sprawia im żadnej trudności. Badania przeprowadzone po wakacjach wykazały procentowy wzrost ankietowanych, którzy deklarują łatwy dostęp do ww. artykułów.

Większość młodzieży przyznaje, że nie była namawiana do używania substancji psychoaktywnych zarówno w czasie roku szkolnego, jak i wakacji.

Wyniki badań są niepokojące. Wskazują one na konieczność podejmowania szeroko zakrojonych działań, skierowanych na zmianę opisanej sytuacji, zarówno na poziomie rodziny, szkoły jak i innych instytucji. Zachowania problemowe młodych ludzi są wynikiem działania czynników ryzyka takich m.in. jak: słaba więź z rodziną, przyna-

leżność do „problemowych” grup rówieśniczych, niepowodzenia szkolne. Receptą na nie mogą być działania zmierzające do wzmacniania czynników chroniących, takich jak: włączenie dzieci w życie rodziny, spędzanie z nimi czasu wolnego, pomoc w znalezieniu pasji, zainteresowań, czy brak akceptacji dla zachowań społecznie niepożądanych.

Warto już dziś o tym pomyśleć.

Szczegółowe wyniki badań, o których mowa w artykule, znajdują się na stronie internetowej: www.mops.lubin.pl w zakładce Sekcja Profilaktyki Uzależnień.

ARTYKUŁ POWSTAŁ W OPARCIU O MATERIAŁY PRZEKAZANE PRZEZ MOPS- SEKCJA PROFILAKTYKI UZALEŻNIEŃ



59-300 Lubin tel. 076/74-99-888
Rynek 23 Ratusz tel. Kom. 601-93-11-70

Biurowo licencjonowanego pośrednika w obrocie nieruchomościami lic. nr 3945

Centrum Innowacji Audiowizualnych

nie w stałej zabudowie, ze sprzętem AGD – w cenie), łazienka z toaletą. Komfortowo wykończony, materiałami najwyższej jakości, deska barierowa, panele, gładzie, tynk strukturalny, drewniane drzwi, okna PCV, szafa w zabudowie. Niskie koszty eksploatacji, wysoki standard wykończenia. CENA: 193 000 zł.

☞ **SM269** – nieruchomość o pow. 62,62 m2, Osiedle Ustronie III, IV piętro/IV, 3 pokoje, widna kuchnia, łazienka, toaleta, balkon. Do mieszkania przynależy również piwnica. Okna PCV, kafele, panele, ściany: tapety. Cena: 190 000 zł.

☞ **SM268** – nieruchomość położona w CENTRUM MIASTA, 2 pokoje, otwarta kuchnia, łazienka z toaletą, 27,9 m2, PIĘTRO- parter (w budynku IV piętro), mieszkanie po remoncie, z oknami PCV. WYSOKOŚĆ CZYNYSZU: 230 zł (z wodą). CENA: 95 000 zł.

☞ **SM266** – kawalerka o pow. 27 m2, Osiedle Staszica, IX piętro/ X, przeznaczone do remontu – oferta skierowana dla osób zainteresowanych własną aranżacją. Cena: 81 000 zł.

☞ **SM265** – mieszkanie w stanie deweloperskim, na Osiedlu Małomice, pow. 66,98 m2, widna kuchnia łazienka, toaleta, balkon, 2 pokoje (pierwotnie 3 pokoje, mieszkanie zostało przerobione na 2 pokojowe - dzięki czemu uzyskało na przestrzoności, istnieje jednak możliwość przywrócenia stanu pierwotnego). I piętro, okna PCV. Garaż 15,25 m2, piwnica 4,88 m2. Cena: 280 000 zł.

☞ **SM261** – mieszkanie na II piętro/IV, salon z wyjściem na zabudowany balkon, pokój, widna kuchnia, łazienka z toaletą, 46 m2 + balkon. Rozkładowe, dwustronne. Nowe okna PCV, w pokojach i kuchni na podłodze nowe panele. Łazienka oraz kuchnia –

przeznaczone do własnej aranżacji. CENA: 134 000 zł.

☞ **SM260** – mieszkanie - KSIĘGINICE - piętro, pow. 65,5 m2, 2 niezależne pokoje, widna kuchnia (meble kuchenne w zabudowie), łazienka z toaletą. Po generalnym remoncie, nowe instalacje, podwieszany sufit, nowe drzwi (PORTA) wewnętrzne, zewnętrzne, panele, gładzie. Cicha i spokojna okolica, jednocześnie lokalizacja mieszkania umożliwia szybkie i dogodnie dotarcie do Lubina. BEZCZYN-SZOWE, dwustronne. Cena: 180 000 zł (w cenie szafa w przedpokoju, meble kuchenne).

☞ **SD122** – dom usytuowany na 28 arowej, ogrodzonej działce, na działce budynek mieszkalny oraz budynek produkcyjny. Budynek mieszkalny to III kondygnacyjny (parter + piętro + poddasze), poniemiecki dom - 240 m2, 5 pokoi, łazienka, kuchnia, 2 pomieszczenia gosp., garderoba. Okna - PCV, ogrzewanie gazowe, węglowe, dach-dachówka. Cena domu: 350 000 zł. Do sprzedania przeznaczony jest również budynek produkcyjny, parterowy, pow. około 120 m2, budynek wyposażony jest w maszyny piekarnicze, piece - w pełni sprawne, gotowe do pracy. Cena za piekarnię z pełnym wyposażeniem – 450 000 zł. Cena za całość (dom + piekarnia) - 750 000 zł. KRZECZYN WIELKI.

☞ **SD121** – dom w KOCHLICACH, wolnostojący, II kondygnacyjny: parter + piętro, składa się z 2 części: poniemieckiej i wybudowanej w 2004 roku. Działka 12,81 m2. Pow. domu 202 m2, w budynku wydzielono 2 odrębne mieszkania, z osobnymi wejściami, osobnymi licznikami, zatem nieruchomość idealnie nadaje się dla 2 rodzin. Mieszkanie o pow. 160 m2: 3 pokoje, łazienka z wc, widna kuchnia. Miesz-

kanie o pow. 42 m2: pokój, kuchnia, łazienka z toaletą. Dach dwuspadowy - blachą i dachówka, media: kanalizacja, centralne ogrzewanie. CENA: 590 000 zł.

☞ **SD120** – nieruchomość o charakterze mieszkalno-usługowym, pow. 263,1 m2, przy jednej z głównych dróg w LUBINIE. Budynek trzykondygnacyjny, wolnostojący, podpiwniczony, działka 362 m2. Na parterze - lokal usługowy - 2 pomieszczenia + zaplecze socjalne. II i III kondygnacja – to część mieszkalna. W części mieszkalnej znajduje się: salon (kominek) + taras, garderoba+ 4 pokoje + widna kuchnia + 2 widne łazienki. Z części usługowej i mieszkalnej można korzystać całkowicie niezależnie-dwa osobne wejścia. ROK BUDOWY: 1996, dach -blacha, ogrzewanie: C.O. gazowe, C.O. piec na drewno, węgiel, dodatkowo kominek z systemem ogrzewania ciepłym powietrzem. Idealna oferta dla osób prowadzących działalność gospodarczą lub pragnących czerpać stałe dochody z wynajmu atrakcyjnego lokalu usługowego. CENA: 800 000 zł.

☞ **SD119** – dom jednorodzinny, poniemiecki, zlokalizowany w WIŃSKU, działka - 26 ar, pow.132 m2, budynek parterowy z nieużytkowym poddaszem (istnieje jednak możliwość zaadaptowania poddasza), podpiwniczony, częściowo ocieplony. 4 pokoje, widna, ustawna kuchnia, łazienka z toaletą (wanna), 2 garaże. Dach dwuspadowy - dachówka, ogrzewanie – centralne, panele, parkiet, kafele, gładzie. Budynek gospodarczy, pow. około 100 m2. CENA: 189 000 zł.

☞ **SM279** – mieszkanie po generalnym remoncie, pow. 37,20 m2, 2 oddzielne pokoje, z niezależnymi wejściami z przedpokoju, widna kuchnia, łazienka z toaletą. II piętro/ IV. W sąsiedztwie sklepy sieciowe, punkty usługowe, urzędy, przedszkole, plac zabaw, szkoła, przystanek komunikacji miejskiej. ATUTY: rozkładowe, gotowe do zamieszkania, dogodna lokalizacja. Cena: 145 000 zł.

☞ **SM278** – mieszkanie o pow. 27 m2, salon połączony z aneksem kuchennym (meble kuchenne w zabudowie), III piętro/ IV, zadbane, po generalnym remoncie (gładź, panele, nowe okna PCV). W okolicy przedszkole, żłobek, szkoła, przychodnia, poczta, przystanek komunikacji miejskiej. CENA: 102 000 zł.

☞ **SM277** – mieszkanie we WROCŁAWIU, II piętro w budynku z windą, 55 m2, 3 pokoje, widna kuchnia, balkon, łazienka z toaletą, balkon. Piwnica. Praktyczny i ciekawie zaprojektowany układ pomieszczeń – rozkładowe, dwustronne. Okna - PCV, ogrzewanie gazowe. CENA: 298 000 zł (do negocjacji). DO RYNKU – 1000 m!

☞ **SM276** – mieszkanie, pow. 74,86 m2, Osiedle Ustronie, VII piętro/X, po generalnym remoncie, nowe instalacje, okienna PCV, nowe drzwi wejściowe – antywłamaniowe, nowe drzwi wewnętrzne. 3 oddzielne pokoje, kuchnia z oknem, jadalnia, balkon, łazienka z wc. Rozkładowe, w mieszkaniu wydzielono część jadalną, obok kuchni, okna wychodzą na dwie strony. CENA: 240 000 zł (szafa pod zabudowę oraz meble kuchenne pozostają w cenie mieszkania!)

☞ **SM275** – mieszkanie, Osiedle Przylesie, IV piętro/ IV, po generalnym remoncie (3 lata temu), wymienione instalacje, pow. 41 m2, 2 pokoje, aneks kuchenny (meble kuchenne w zabudowie, salon połączony jest z aneksem kuchennym), łazienka z toaletą (do własnej aranżacji). Okna PCV, dwustronne, rozkładowe. CENA: 139 000 zł. Meble kuchenne, lodówka w cenie.

☞ **SM274** – nieruchomość w ATRAKCYJNEJ CENIE - 149 000 zł za 58,1 m2, Osiedle Przylesie, IV piętro/IV, 3 oddzielne pokoje, z niezależnymi wejściami z przedpokoju, widna kuchnia, łazienka, toaleta, balkon. Usytuowane dwustronne, pomieszczenia nie są przechodnie! Nowe drewniane okna, parkiet, wykładzina PCV, tapety, instalacja elektryczna miedziana.

☞ **SM273** – kawalerka z BALKONEM, pow. 26,73 m2, I piętro/ IV, przeznaczona do remontu (okna również do wymiany), co umożliwi własną aranżację, daje wiele możliwości przyszłym właścicielom. Dzięki postawieniu ścianki działowej kawalerkę można podzielić na dwa małe pokoiki. NOWA CENA: 85 000 zł. CENTRUM.

☞ **SM272** – mieszkanie na VI piętrze, 3 pokoje, widna kuchnia, łazienka z toaletą, balkon, 47,8 m2. Dobry stan techniczny: wymienione instalacje, okna PCV, gładzie – na ścianach, parkiet, kafele – podłogi. GOTOWE DO ZAMIESZKANIA. Jednostronne. Doskonałe dla rodziny z dziećmi! Z okien rozciąga się piękny widok na tereny zielone, skwer, panoramę miasta – NIE W OKNA SAŚIADÓW! CENA: 165 000 zł.

☞ **SM271** – nieruchomość na II piętrze/ IV, 34,78m2, 2 pokoje, łazienka z toaletą, ciemna kuchnia. Przeznaczone do remontu, co umożliwi własną aranżację, daje wiele możliwości przyszłym właścicielom. Okna PCV, wykładzina PCV, tynk strukturalny. Cena: 111 000 zł – DO NEGOCJACJI!

☞ **SM270** – NOWE, BEZCZYN-SZOWE mieszkanie, I piętro, pow. 41 m2, 2 pokoje, aneks kuchenny (meble kuchenne

To będą już trzecie zawody

Mistrzostwa Lubina weteranów w badmintonie

» W ubiegłym roku rozegrano w Lubinie dwa turnieje amatorów w badmintonie. Cieszyły się one dużym zainteresowaniem.

W tym roku także odbędą się podobne turnieje dla amatorów w różnych kategoriach wiekowych w halach Lubina bądź Szkoły Podstawowej w Chobieni.

Ten turniej odbędzie się dzień po Turnieju Grand Prix i jest adresowany do amatorów. Organizatorzy liczą, że Lubin stanie się miejscem spotkań badmintonistów z terenu Zagłębia Miedziowego.



OTWARTE MISTRZOSTWA LUBINA WETERANÓW W BADMINTONIE LUBIN 4 MARCA 2012

- I. Organizator: Lubińskie Stowarzyszenie „Sport – Art”
 II. Miejsce: Hala II LO w Lubinie – 4 korty
 III. Termin – 4 marca 2012: godz. 9.30
 IV. Kategorie Turnieju:

GRY POJEDYNCZE:

Kobiety:

Kategoria O: 1985 – 1976
 Kategoria Z: od 1.01.1975

Mężczyźni:

Kategoria A: 1980 – 1971
 Kategoria B: 1970 – 1961
 Kategoria C: 1960 – 1951
 Kategoria D: Od 1.01.1950

*gry w danej kategorii przy zgłoszeniu minimum 3 zawodników

GRY PODWÓJNE: – bez podziału na kategorie wiekowe

Uwaga!!! Zawodnik może brać udział w dwóch z trzech rodzajów gier
 Z uwagi na fakt, iż gry na 4 kortach wprowadza się limity zgłoszeń: do gier pojedynczych 24 osoby – liczy się kolejność zgłoszeń. W grach podwójnych maksymalnie 24 pary w każdej grze – liczy się kolejność zgłoszeń.

V. System rozgrywek:

GRY POJEDYNCZE: Grupowo – pucharowe (w rozgrywkach grupowych - jeden set do 21) w pucharowych - od 1/2 pełny mecz

GRY PODWÓJNE: Pucharowe – do poziomu ćwierćfinałów – jeden set do 21, od 1/2 pełny mecz

VI. Wpisowe:

- do gier pojedynczych 20 zł od osoby
- do gier podwójnych 15 zł od osoby

VII. Lotki: lotki plastikowe zapewnia organizator, co nie wyklucza użycia lotek uczestników.

VIII. Zgłoszenia

Tylko i wyłącznie na adres lotka.lubin@gmail.com w tytule maila: Zgłoszenie do Turnieju Weteranów. Zgłoszenie na formularzu, który znajduje się w załączniku.

Termin zgłoszeń: 2 marca 2012 roku godz. 23.59
 Losowanie: 3 marca 2012 roku godz. 17.00

IX. Opieka medyczna

Organizator zapewnia ratownika medycznego. Uczestnicy biorą udział w zawodach na własną odpowiedzialność.

X. Nagrody:

- Za miejsca 1 – 4 dyplomy
- Za miejsca pierwsze nagrody.

XI. Uwagi inne:

1. Obowiązują: Przepisy Polskiego Związku Badmintonu oraz aktualne przepisy gry.
2. Mistrzostwa rozgrywane są bez sędziów prowadzących, serwisowych i liniowych.
3. Zawodnicy we własnym zakresie ubezpieczają się od następstw nieszczęśliwych wypadków z ryzykiem sportowym.
4. Sprawy sporne rozstrzyga sędzia główny

INFORMACJE NA BIEŻĄCO:

<http://www.facebook.com/pages/Badminton-Lubin/254324064640680>
 Oraz www.badminton-lubin.com

RAMOWA KOLEJNOŚĆ GIER! CZAS ORIENTACYJNY

9.30	GRA MIESZANA – DO FAZY ĆWIERĆFINAŁÓW
10.00	GRY PODWÓJNE – DO FAZY ĆWIERĆFINAŁÓW
10.30	GRA POJEDYNCZA KOBIET I MĘŻCZYZN – DO FAZY ĆWIERĆFINAŁÓW
13.00	¼ GRA MIESZANA
13.15	¼ PODWÓJNA KOBIET I ¼ PODWÓJNA MĘŻCZYZN
13.45	¼ GIER POJEDYNCZYCH
15.00	PÓŁFINAŁY
16.30	FINAŁY

Uwaga: Dokładny plan ramowy pojawi się na stronie www.badminton-lubin.com 3 marca w godzinach nocnych po losowaniu.

Dni Lubina na Facebooku

Dni Lubina trafiły do Facebooka. – Będziemy tam zamieszczać szczegółowe informacje na temat tego wydarzenia – mówi Karolina Nowak z Ośrodka Kultury Wzgórze Zamkowe, które organizuje tę imprezę.

To stamtąd lubinianie dowiedzą się, gdy tylko organizatorom uda się podpisać umowę z jakimś kolejnym artystą, który wystąpi podczas tegorocznego święta miasta. Jak mówi Marek Zawadka, dyrektor Wzgórza Zamkowego, oprócz poznanych do tej pory nazwisk, ma się pojawić jeszcze kilka. Na Facebooku będzie można też przeczytać o wszystkich innych atrakcjach planowanych na czerwcowe święto miasta. O Dniach Lubina na Facebooku można przeczytać wpisując adres: www.facebook.com/pages/Dni-Lubina/183470165088219?sk=wall. Przypomnijmy, że impreza odbędzie się 29 i 30 czerwca, a wystąpią: Kasia Wilk, Eldo, Strachy na Lachy i Michał Jelonek.

MRT

Otworzyli po przerwie

Nowa restauracja w Muzie

» Po przerwie Klub pod Muzami wznowił działalność. Dyrektor Centrum Kultury MUZA, Małgorzata Życzkowska-Czesak, chce z niego zrobić miejsce, w którym można posłuchać muzyki na żywo i dobrze zjeść. Pojawił się więc kucharz, a wraz z nim kuszące menu.

Ruszyliśmy niedawno – mówi manager klubu, Adrian Drozda. – Chcemy lubinianom przypomnieć, że jest takie miejsce w mieście i to w centrum – dodaje.

Nowością są dwudaniowe lunchy serwowane od godziny 12. Codziennie ma być coś innego. Za taki lunch-obiad zapłacimy 20 zł.

– Wiele osób pracuje dziś dłużej niż do 16 i robi sobie przerwę, aby coś zjeść. To propozycja dla tych, którzy mają już dość fastfoodów. Gwarantuję, że porcje są takie, że każdy się naje – zapewnia Wiesław Lichota, szef kuchni w Klubie pod Muzami, którego wydawnictwo National Geographic w książce pt. „Ugryźć świat” umieściło na liście stu osób, u których warto zjeść.

Ponadto powstało menu, w którym znalazły się między innymi szynka pieczona w sosie, pstrąg pieczony, sałaty, na przykład z kre-



Fot. Marta Czachórska

wetkami lub kurczakiem czy ciasto czekoladowe z chilli na ciepło. Wiesław Lichota nie faworyzuje jednak żadnej ze swoich potraw. – Wszystko bym polecił – mówi. – Menu nie

jest duże, ale to gwarantuję, że wszystko będzie świeże, nie będziemy odgrzewać w mikrofalówce. Ponadto karta będzie zmieniała się sezonowo – dodaje.

Planów kulinarnych i rozrywkowych jest wiele. Szef kuchni chce od maja otworzyć grill na tarasie klubu. – Żeby szczególnie latem, rodzice, którzy przychodzą z dziećmi do parku, mogli przysiąść na naszym tarasie i zjeść coś z grilla. A dzieciom kupić u nas lody – stwierdza Wiesław Lichota.

Klub będzie czynny od godziny 11 do 22. Na razie nie ma tu dużego ruchu, więc goście mogą liczyć na osobisty kontakt z kucharzem.

– Staram się utrzymywać kontakt z klientami. Dla mnie najważniejszym komplemtem jest usłyszeć, że na przykład moja zupa smażona jak ulubiona zupa, którą przyrządzała czyjaś babcia – dodaje z uśmiechem.

MARTA CZACHÓRSKA

Klub będzie czynny od godziny 11 do 22

Centrum Innowacji Audiowizualnych RESTAURACJA KLUB „POD MUZAMI”

Czynna codziennie w godz. 11.00 - 22.00

Zróżnicowane i smaczne dania

POLECA...

Wiesław Lichota - Szef Kuchni

Codziennie w godz. 12.00 - 15.30 tylko u nas zjesz dwudaniowy lunch w cenie 20 złotych (także na wynos)



PRZYJMujemy ZAMÓWIENIA NA SPOTKANIA FIRMOWE I IMPREZY RODZINNE
TEL. MANAGER 784 113 429 SZEF KUCHNI 602 725 484

YANTA LUBIŃSKA ORKIESTRA KAMERALNA

KONCERT INAUGURACYJNY

POD DYREKCJĄ WALDEMARA SUTRYKA

25.02 GODZ. 18.00

MICHAŁ DREWNOWSKI
FORTEPIAN

LESZEK KOŁODZIEJSKI
AKORDEON

KONRAD ROGIŃSKI
INSTRUMENTY RÓŻNE

ŁÓDZKI KWARTET WOKALNY

W PROGRAMIE UTWORY:

- W. A. Mozarta
- F. Chopina
- G. Verdiego
- A. Piazzolli
- G. F. Haendla
- E. Moricone
- K. Rogińskiego

CENTRUM KULTURY „MUZA” W LUBINIE (DUŻA SALA) BILETY: 5 zł (dzieci i młodzież) 15 zł (dorosli)
REZERWACJA BILETÓW: tel. 76 746 22 66 w godz. 15.00 - 20.00 e-mail: rezerwacja@ckmuza.pl



Urząd Miejski w Lubinie

➔ W Lubinie będzie więcej ciepłych przystanków

Zatrzyma się na żądanie

Miejskie autobusy kursujące po Lubinie i okolicznych miejscowościach dotychczas zatrzymywały się na każdym przystanku. Powodowało to opóźnienia w kursowaniu, a także częste schładzanie kabiny pojazdu podczas otwierania drzwi, nawet w momencie, kiedy na przystanku nie wsiadał, ani nie wysiadał żaden z pasażerów. Od kwietnia sytuacja ta zostanie ograniczona, za sprawą wprowadzenia ciepłych przystanków.

Będą to znane pasażerom większych miast przystanki na żądanie, na których kierowcy będą się zatrzymywać tylko w momencie, kiedy będą na nich oczekujący pasażerowie, lub gdy któryś z pasażerów podróżujący autobusem zasignalizuje kierowcy, chęć wysiadania.

Pasażer, który będzie chciał wysiąść na przystan-

ku na żądanie, będzie zobligowany wyłącznie do wciśnięcia przycisku STOP znajdującego się przy każdym wyjściu z autobusu. Wprowadzone zmiany obejmować będą przystanki na: ul. Grottgera, Małomickiej, przy kościele pod wezwaniem św. Barbary, a także na przystankach Krzeczyn Pętla, Osiek Śląska oraz we wsi Gola. Zmiany dotyczyć będą tylko kursów linii 0, 2, 3, 5, 100 i 102. Zmienione zostaną także nagrania informujące pasażerów o rodzaju przystanku, aby nikt nie przegapił swojego miejsca wysiadania. Innowacja ma pomóc nie tylko w utrzymaniu odpowiedniej temperatury w pojeździe, lecz także sprzyjać będzie punktualności kursów. Rozwiązania tego typu sprawdzają się już w innych miastach Polski, gdzie pasażerowie szybko przyzwyczaili się do zmian.

RADA MIEJSKA W LUBINIE

APEL NR XIX/167/12
RADY MIEJSKIEJ W LUBINIE
z dnia 1 lutego 2012 r.

do Prezesa Rady Ministrów w sprawie propozycji wprowadzenia podatku od wydobycia niektórych kopalin.

Na podstawie art.18 ust.1 ustawy z dnia 8 marca 1990r. o samorządzie gminnym (tekst jednolity: Dz. U. z 2001r. Nr 142 poz. 1591 z późn. zm.) oraz § 17 ust.2 pkt. 2 Statutu Miasta Lubina uchwalonego uchwałą Nr XI/108/11 Rady Miejskiej w Lubinie z dnia 28 czerwca 2011r.; zmienionej uchwałą Nr XVI/140/11 z dnia 15 listopada 2011r.

§ 1

Działając w imieniu samorządu miasta Lubina jesteśmy zgodni, że wszelkie surowce znajdujące się na terenie naszego kraju są dobrem narodowym i każdy, kto czerpie zyski z ich wydobycia powinien płacić stosowne podatki.

Nie możemy jednak zgodzić się z propozycją podatku, który wybiórczo traktuje bogactwa naturalne naszego kraju. Z przedstawionej przez Ministerstwo Finansów propozycji ustawy oraz z szerokiego uzasadnienia wynika jednoznacznie, że nowy podatek dotyczy wydobywania tylko miedzi i srebra. Prognozy rządu dotyczące osiąganych korzyści z nowej daniny Ministerstwo Finansów szacuje na poziomie 2 mld zł rocznie. Tak drastyczna wysokość podatku nałożona na jedno przedsiębiorstwo w kraju, jest działaniem nieracjonalnym i szkodliwym dla całej polskiej gospodarki. Drenaż środków finansowych z KGHM Polska Miedź S.A. całkowicie pozbawi spółkę możliwości inwestycyjnych i przyczyni się do upadku naszego regionu. Tak bardzo zwiększone koszty wydobycia miedzi i srebra doprowadzą do zamknięcia jednej z kopalń (Zakłady Górnicze Lubin) i ograniczenia pracy hut Legnica i Głogów. W wyniku tego pracę straci 4 500 osób, głównie mieszkańców naszego miasta.

Apelujemy do Pana Premiera o rozważenie w działaniu i podejmowaniu decyzji. Doraźne interesy i potrzeby budżetu państwa nie mogą przesłaniać długofalowej strategii rozwoju kraju i nie mogą uderzać tylko w jedną grupę społeczną.

§ 2

Apel wchodzi w życie z dniem podjęcia.

Przewodniczący Rady Miejskiej
Andrzej Górzyński

➔ Elektroniczny bilet na przejazd autobusem miejskim

Taniej z okresowym

Z biletem okresowym przejazd wszystkimi liniami komunikacji miejskiej w Lubinie kosztuje tylko 3,20 zł dziennie.

Urząd Miejski w Lubinie przygotował dla pasażerów komunikacji miejskiej ofertę zakupu biletu okresowego w postaci karty elektronicznej. Planowane są liczne punkty na terenie miasta, w których możliwe będzie doładowanie i jednoczesne przedłużenie karty elektronicznej. Karta dostępna będzie od kwietnia w 3 punktach sprzedaży: na dworcu PKS przy ulicy M. Skłodowskiej-Curie, w oddziale PTTK w Rynku oraz na pętli autobusowej Ustronie.

Specjalna karta imienna stanowić będzie duże ułatwienie dla klientów komunikacji miejskiej, gdyż zawiera zdjęcie pasażera i jego dane. Dzięki temu nie będą wymagane inne dokumenty potwierdzające tożsamość. Przy zakupie



biletu na okres powyżej miesiąca przewidziane będą zniżki nawet o 30% jego ceny.

Lubiński magistrat przygotował także ofertę dla podróżują-

cych komunikacją miejską w postaci biletu dziennego w kwocie już od 2,20 zł za bilet normalny oraz 1,10 zł za bilet ulgowy. Tył kosztować będzie imienny bi-

let upoważniający do przejazdu w ciągu całego dnia dwoma liniami komunikacji miejskiej.

Rozwiązanie to jest szczególnie atrakcyjne, w przypadku konieczności przesiadek w przejazdach autobusami komunikacji miejskiej, ponieważ zamiast kupować 4 bilety po 3 zł, tę samą trasę można przejechać przy zakupie biletu okresowego za 2,20 zł. W tym wypadku dzienna oszczędność to blisko 10 zł, a miesięczna to już ponad 200 zł. Dzienny bilet okresowy na wszystkie linie kosztuje tylko 3,20 zł. Przy tym można korzystać z oferty całej sieci komunikacji miejskiej, w tym także tych linii, które wyjeżdżają poza miasto do okolicznych miejscowości.

Informacja wydziału spraw obywatelskich za styczeń 2012 roku

■ Lubin na koniec stycznia bieżącego roku liczył 75.241 mieszkańców, w tym 1.247 osób zameldowanych na pobyt czasowy.

■ 78 osób, które zamieszkały w Lubinie dokonały zameldowania na pobyt stały, natomiast 118 mieszkańców zmieniło miejsce zamieszkania i przemeldowało się w obrębie naszego miasta.

■ Opuścili Lubin i wymeldowali się z pobytu stałego 182 osoby.

■ Urzędy stanu cywilnego do wydziału spraw obywatelskich przekazały 58 zawiadomień o urodzeniu, z czego 31 dotyczyło chłopców i 27 dziewczynek.

■ Troje dzieci urodziło się poza Lubinem, a 11 stycznia był dniem, w którym na świat przyszło najwięcej małych mieszkańców Lubina.

■ Warto odnotowania jest fakt, iż wśród noworodków jest jedna para bliźniąt.

■ Z nadesłanych zawiadomień wynika, iż najpopularniejszym imieniem w styczniu nadawanym dziewczynkom było Julia i Oliwia, a chłopcom Wojciech.

■ Najwięcej noworodków przybyło mieszkańcom ulicy Kraskiego.

■ Urzędy stanu cywilnego przekazały także informacje, iż 31 par zawarło związek małżeński, a 20 małżeństw zostało rozwiązanych przez rozwód.

■ W styczniu zmarło 47 mieszkańców naszego miasta.

■ Pełnoletność w styczniu uyskała 52 młodych lubinian.

■ W styczniu wydano 473 dowody osobiste, w tym 45 osiemnastolatków otrzymało swój pierwszy dowód osobisty.

Informacje z PUP-u

Wyższe bezrobocie

» W styczniu br. w Powiatowym Urzędzie

Pracy w Lubinie zarejestrowało się 789 osób,

tj. o 309 osób więcej w stosunku do grudnia

2011 roku. Jest to zjawisko powszechnie ob-

serwowane w urzędach pracy.

W styczniu 2011 roku zarejestrowało się 780 osób. Zwiększona liczba rejestrujących się po Nowym Roku spowodowana jest faktem, że umowy o pracę zawierane są często na okres do końca roku kalendarzowego. Aktualnie zarejestrowanych jest 4116 osób bezrobotnych.

Początek nowego roku, to czas prognoz oraz planów na nadchodzące 12 miesięcy. Prognozy dla polskiej gospodarki, w porównaniu do innych krajów europejskich, są dość optymistyczne, jednak brak wsparcia dla podnoszenia elastyczności i konkurencyjności przedsiębiorstw ze strony rządu niesie za sobą ryzyko wzrostu bezrobocia. Jak oceniają eksperci rynku pracy – od 1 stycznia z większymi kosztami zatrudnienia będzie borykało się nawet 30 proc. firm. Przedsiębiorcy będą musieli udźwignąć ciężar podwyższonej składki rentowej, co z jednej strony dodatkowo zwiększy koszty zatrudnienia, a z drugiej wyhamuje wzrost wynagrodzeń w 2012 roku.

Również podniesienie płacy minimalnej do poziomu 1500 zł brutto, co stanowi wzrost najniższych wynagrodzeń o ponad 8 proc., jest kolejnym istotnym czynnikiem negatywnie wpływającym na funkcjonowanie przedsiębiorców. Wzrost płacy minimalnej przekłada się na wyższe koszty zatrudnienia, co jest impulsem do wyhamowania procesów rekrutacyjnych. Dla wielu firm zatrudniających za minimalne wynagrodzenie, odgórne podniesienie stawek płac będzie oznaczało redukcję etatów i skłonienie bezro-

botnych do funkcjonowania w szarej strefie.

Rok 2012 będzie również upływał pod znakiem zmniejszenia środków na aktywizację osób bezrobotnych. W budżecie na ten rok przewidziano po raz kolejny znacznie mniejszą ilość środków finansowych na aktywizację zawodową, co może doprowadzić do pogłębienia problemu bezrobocia w Polsce.

Decyzją ministra pracy i polityki społecznej, Powiatowy Urząd Pracy w Lubinie otrzymał na aktywizację osób bezrobotnych 2.095.200 zł. W ramach tych środków planowane jest zorganizowanie staży dla 140 osób, prac interwencyjnych dla 40 osób, szkoleń zawodowych dla 65 osób, prac społecznie użytecznych dla 25 osób korzystających z pomocy społecznej, udzielenie dotacji dla 30 osób na założenie własnej firmy, dotacje dla pracodawców na utworzenie 10 nowych miejsc pracy.

Dodatkowo – w wyniku zawartego porozumienia z wójtem gminy Rudna – pozyskano 100.000 zł na staże dla mieszkańców tej gminy. W ramach tych środków zaktywizowano 27 osób.

W 2012 roku PUP Lubin będzie również aktywizował osoby bezrobotne ze środków Europejskiego Funduszu Społecznego – stanowiących kwotę 1.128.200 zł. Aktualnie trwa planowanie wydatkowania tych środków. Urząd pracy planuje również – w przypadku uruchomienia przez ministra pracy i polityki społecznej środków z rezerwy Funduszu Pracy – udział w projekcie specjalnym.



POWIATOWY URZĄD PRACY CENTRUM AKTYWIZACJI ZAWODOWEJ

ul. Jana Kilińskiego 12b, 59-300 Lubin, tel. (076) 746-14-01, fax 746-14-00,
e-mail wrln@praca.gov.pl [Http://pup.lubin.sisco.info](http://pup.lubin.sisco.info)

Aktualne oferty pracy na dzień 17 lutego 2012 roku

» **KASJER-SPRZEDAWCA** – wymagane doświadczenie w handlu w branży spożywczej oraz książeczka sanepidowska,

» **PORZĄDKOWA** – 3 wolne miejsca, konieczny stopień niepełnosprawności, 1/8 etatu (praca w Rudnej), 3/8 etatu (praca w Lubinie),

» **SPECJALISTA DS. SPRZEDAŻY** – 2 wolne miejsca, wykształcenie min. średnie elektryczne, doświadczenie handlowe, znajomość branży elektrycznej, prawo jazdy kat. B,

» **KIEROWNIK ODDZIAŁU** – wymagane wykształcenie min. średnie elektryczne, doświadczenie w handlu, znajomość branży elektrycznej,

» **KIEROWCA-MAGAZYNIER** – wymagane prawo jazdy kat. B, C, kod 95 w prawie jazdy lub kurs na przewóz rzeczy, badania psychologiczne, kurs na wózek widłowy,

» **POMOC KUCHENNA** – umiejętność przygotowywania pizzy, umowa o pracę, 1/2 etatu,

» **POMOC KUCHENNA** – mile widziane doświadczenie w zawodzie, wymagana książeczka sanepidowska,

» **ASYSTENT/KA** – wykształcenie min. średnie, mile widziana praca w handlu, obsługa MC Office, obsługa urządzeń biurowych, komunikatywna znajomość j. angielskiego w mowie i piśmie, mile widziane prawo jazdy kat. B,

» **SPRZEDAWCA** – wymagana książeczka sanepidowska, konieczny stopień niepełnosprawności,

» **KROJCZYTKANIN** – wykształcenie średnie, staż na tym stanowisku, orzeczenie o stopniu niepełnosprawności,

» **ELEKTRYK SAMOCHODOWY** – wykształcenie średnie techniczne, wymagana znajomość elektroniki w samochodach osobowych i dostawczych,

» **ELEKTRYK** – doświadczenie w zawodzie, uprawnienia pomiarowe, uprawnienia SEP do 1 KV i powyżej,

» **KIEROWNIK BUDOWY** – wykształcenie wyższe, doświadczenie w zawodzie, uprawnienia konstrukcyjno-budowlane, uprawnienia górnicze,

» **MURARZ-GLAZURNIK** – 4 wolne miejsca, doświadczenie w zawodzie,

» **KIEROWCA C+E** – mile widziane doświadczenie w transporcie międzynarodowym, prawo jazdy kat. C+E, uprawnienia na przewóz rzeczy,

» **KSIĘGOWA** – wykształcenie min. średnie, min. 3 lata doświadczenia

na samodzielnym stanowisku, obsługa pełnej księgowości, podatkowej księgi przychodów i rozchodów oraz ryczałtu, znajomość przepisów podatkowych, znajomość kadr i płac, obsługa programów: PLATNIK, REWIZOR, GRATYFIKANT, RACHMISTRZ, sporządzanie sprawozdań finansowych, mile widziana znajomość j. niemieckiego,

» **REFERENT DS. BIUROWYCH** – wykształcenie min. średnie, konieczne orzeczenie o stopniu niepełnosprawności, obsługa komputera i urządzeń biurowych, znajomość j. angielskiego lub j. niemieckiego,

» **PORZĄDKOWA** – 2 wolne miejsca, konieczny stopień niepełnosprawności, 3/8 etatu, praca w Jaworze,

» **PORZĄDKOWA** – 2 wolne miejsca, konieczny stopień niepełnosprawności, 1/4 etatu,

» **SPRZEDAWCA** – wymagana znajomość obsługi sprzętu RTV, obsługa komputera i kasy fiskalnej, mile widziane prawo jazdy kat. B,

» **MECHANIK-SERWISANT** – wymagane wykształcenie mechaniczne, konieczne doświadczenie w branży motocyklowej oraz prawo jazdy kat. A,

» **PRZEDSTAWICIEL HANDLOWY** – wymagane wykształcenie średnie oraz prawo jazdy kat. B,

» **PRACOWNIK GOSPODARCZY/KONSERWATOR** – 2 wolne miejsca, wykształcenie min. zawodowe, umiejętności elektryczno-mechaniczne, prawo jazdy kat. B, orzeczenie o stopniu niepełnosprawności,

» **ELEKTRONIK-AUTOMATYK** – wymagana znajomość urządzeń, automatyki stacji uzdatniania wody i oczyszczalni ścieków, mile widziane uprawnienia SEP do 1kV, konieczne prawo jazdy kat. B,

» **PRACOWNIK OCHRONY** – 2 wolne miejsca, konieczny stopień niepełnosprawności oraz niekaralność,

» **ELEKTROMECHANIK SAMOCHODOWY** – wymagana znajomość mechaniki oraz elektromechaniki samochodowej, prawo jazdy kat. B,

» **BARMAN/KELNER** – 2 wolne miejsca, mile widziane wykształcenie kierunkowe kelner/barman, wymagane doświadczenie w branży gastronomicznej, umiejętność pracy w zespole, obsługa komputera, osoby zorganizowane, rzetelne, sumienne, znajomość podstaw języka angielskiego lub niemieckiego,

» **REFERENT** – wykształcenie wyższe prawnicze, doświadczenie zawodo-

we w kancelarii komorniczej lub prawnej, prawo jazdy kat. B,

» **ELEKTRYK SAMOCHODOWY X 1, MECHANIK SAMOCHODOWY X 1** – 2 wolne miejsca, konieczne doświadczenie oraz uprawnienia do wykonywania zawodu (naprawa autobusów MERCEDES, pojazdów samochodowych),

» **SPRZĄTACZKA** – wymagane orzeczenie o stopniu niepełnosprawności, 0,35 etatu,

» **CUKIERNIK** – konieczne doświadczenie w zawodzie, mile widziana książeczka sanepidowska,

» **SZTYGAR ZMIANOWY MECHANICZNY POD ZIEMIĄ** – wykształcenie min. średnie, mechaniczne/techniczne, mile widziane wyższe, min. 3 lata doświadczenia jako dozór średni w zakładach górniczych podziemnych, zatwierdzenia OUG osoba średniego dozoru – specjalność mechaniczna,

» **SZTYGAR ZMIANOWY GÓRNICZY POD ZIEMIĄ** – wykształcenie min. średnie górnicze/techniczne, mile widziane wyższe, min. 3 lata doświadczenia jako dozór średni, zatwierdzenia OUG osoba średniego dozoru – specjalność górnicza,

» **STRAŻNIK** – 3 wolne miejsca, wykształcenie podstawowe, mile widziana praca w ochronie, wymagany stopień niepełnosprawności oraz niekaralność,

» **KUCHARZ/MŁODSZY KUCHARZ** – 2 wolne miejsca, wykształcenie zawodowe, konieczne doświadczenie w branży gastronomicznej, umiejętność pracy w zespole, osoba zorganizowana, rzetelna, sumienna,

» **FRYZJER/KA** – wykształcenie kierunkowe, doświadczenie w zawodzie (przerwa w wykonywaniu pracy nie dłuższa niż 1 rok),

» **SPRZEDAWCA NA STOISKU ZOOLOGICZNO-WĘDKARSKIM** – konieczne doświadczenie na podobnym stanowisku, dobra znajomość branży zoologiczno-wędkarskiej,

» **OPERATOR ŁADOWARKI** – uprawnienia operatora ładowarki, orzeczenie o stopniu niepełnosprawności (oferta dla osób zarejestrowanych w urzędzie)

» **KIEROWCA-MECHANIK** – wykształcenie kierunkowe mechanik/kierowca, doświadczenie 3 lata, prawo jazdy kat. B, mile widziany stopień niepełnosprawności,

» **ELEKTRYK (NA POWIERZCHNI)** – wykształcenie min. zawodowe o kierunku elektrycznym, min. 5 lat na stanowisku elektryka, uprawnienia

SEP do 1 kV, mile widziane uprawnienia kontrolno-pomiarowe, prawo jazdy kat. B, obsługa komputera Ms Office,

» **INSTALATOR-SPAWACZ** – 3 wolne miejsca, wymagane doświadczenie w spawaniu instalacji sanitarnych, prawo jazdy kat. B, uprawnienia spawacza elektryczno-gazowe, brak nałogów, mile widziani emeryci lub renciści,

» **INSTALATOR INSTALACJI SANITARNYCH** – 2 wolne miejsca, konieczne doświadczenie w zawodzie min. 1 rok, prawo jazdy kat. B, brak nałogów, mile widziani emeryci lub renciści,

» **KIEROWCA POWYŻEJ 3,5 DMC W TRANSPORCIE MIĘDZYNARODOWYM** – 1 wolne miejsce, wykształcenie zawodowe/średnie, min. 2 lata doświadczenia, znajomość podstaw mechaniki, prawo jazdy C+E, zaświadczenie na przewóz rzeczy, aktualne badania lekarskie, mile widziana znajomość j. angielskiego/niemieckiego, uczciwość,

» **PRACOWNIK OCHRONY** – 3 wolne miejsca, wymagana licencja pracownika ochrony oraz stopień niepełnosprawności,

» **OPERATOR ŁK Z UPRAWNIENIAMI I POTWIERDZENIEM KWALIFIKACJI PRZEZ OUG** – wykształcenie zawodowe, doświadczenie w pracy pod ziemią, uprawnienia operatora ŁK z uprawnieniami i potwierdzeniem kwalifikacji przez OUG,

» **SPECJALISTA TECHNICZNO-HANDLOWY** – wykształcenie wyższe techniczne – kierunek górnictwo, budowa maszyn, min. 4 lata doświadczenia na stanowisku związanym ze sprzedażą przemysłową, bardzo dobra znajomość MS Excel, prawo jazdy kat. B, umiejętności interpersonalne, dobra znajomość języka angielskiego,

» **SPRZEDAWCA-SERWISANT** – wymagana znajomość branży telefonów komórkowych, mile widziane osoby uczące się,

» **FRYZJER/STYLISTA** – 2 wolne miejsca, wykształcenie zawodowe, 1 rok doświadczenia zawodowego udokumentowanego świadectwem pracy,

» **PRACOWNIK OCHRONY** – wymagany stopień niepełnosprawności oraz niekaralność, licencja pracownika ochrony.

Szczegółowe informacje na temat ofert pracy oraz dane kontaktowe do pracodawców dostępne są na stronie: www.puplubin.pl oraz w urzędzie pracy.

Powiatowe

Jeden cel, jedna hala

► Współpracują, aby wybudować

Nowe władze starostwa postanowiły wspólnie z prezydentem Robertem Raczyńskim wybudować halę widowiskowo-sportową, mającą służyć wszystkim mieszkańcom powiatu. Starostwo włączyło się w realizację tej inwestycji, zabezpieczając na ten cel w tegorocznym budżecie milion złotych. Jest to kontynuacja zadania planowanego przez powiat już od 2008 roku.

– Skończyła się głupia rywalizacja między urzędami i w końcu zaczęła współpraca. Mam nadzieję, że inne samorządy też włączą się w realizację tej inwestycji – komentuje Tymoteusz Myrda, sekretarz Starostwa Powiatowego w Lubinie. – Zamiast konkurowania i przeciągania się w pomysłach, powstanie jedna wspólna hala dla mieszkańców całego powiatu – dodaje.

Ogłoszenie przetargu na wyłonienie głównego wykonawcy budowy hali widowiskowo-sportowej uka-



Starostwo przyłączy się do budowy hali

że się jeszcze w tym miesiącu, a otwarcie ofert planowane jest na koniec kwietnia 2012. Zgodnie z założeniami, budowa rozpocznie się w II kwartale tego roku, a zakończy się pod koniec 2013 roku.

Przygotowania, poprzedzające budowę hali, idą zgodnie z planem. Pod koniec zeszłego roku podpisana została umowa pomiędzy Regionalnym Centrum Sportowym a Bankiem Gospodarstwa Krajowego na udzielenie kredytu na budowę obiektu. Zakończona też została rozbiórka budynków. Do końca marca wywieziony zostanie nasyp pod fundamenty.

MARTA SOBOTKIEWICZ

Przebudowa ruszy w marcu

► Remont Leśnej nieco później

Przez siarczysty mróz ostatni etap przebudowy ulicy Leśnej może się opóźnić. Wprawdzie powiat podpisał już umowę z wykonawcą remontu, ale pierwsze prace rozbiórkowe i roboty nawierzchniowe ruszą dopiero w marcu.

– W lutym harmonogram zakłada tylko rozpoczęcie robót przygotowawczych – informuje dyrektor departamentu infrastruktury i transportu w starostwie powiatowym Ewa Kałużyńska. – Dotyczy to w szczególności wycinki drzew i krzewów – wylicza urzędniczka.

W marcu, pod warunkiem ustąpienia silnych mrozów, rozpoczyna się prace rozbiórkowe i pierwsze roboty nawierzchniowe związane z przebudową chodników i jezdni. Trzeci i ostatni etap dotyczyć będzie frag-



W marcu na ulicy Leśnej, pod warunkiem ustąpienia silnych mrozów, rozpoczną się prace rozbiórkowe

mentu od skrzyżowania z Legnicką do Szpakowej. Robotnicy zajmą także ulicę Piłsudskiego – od ronda na skrzyżowaniu tej drogi z Leśną, do granicy miasta z Osiekiem.

Według planów, prace remontowe powinny zakończyć się najpóźniej w lip-

cu tego roku. Przez najbliższe kilka miesięcy kierowcy będą musieli się liczyć z utrudnieniami na tych dwóch drogach.

– O planowanych utrudnieniach w ruchu, zarówno kołowym jak i pieszych, będziemy na bieżąco informować z kil-

kudniowym wyprzedzeniem – zapewnia dyrektor departamentu infrastruktury i transportu w starostwie powiatowym Ewa Kałużyńska.

Wartość inwestycji to ponad 6 milionów złotych.

MAGDALENA LATOCH

Sąd przywróci byłą dyrektorkę

► Powiat odwoła się od wyroku

Sąd zdecydował, że Joanna Bałasz, była dyrektorka Powiatowego Centrum Opieki, Wychowania i Adopcji w Ścinawie, zwolniona w kwietniu ubiegłego roku, powinna wrócić do pracy. Wyrok nie jest prawomocny. Władze powiatu mogą się od niego odwołać i najprawdopodobniej właśnie tak zrobią.

Starostwo na razie wstrzymuje się od wypowiedzi w tej sprawie. Jak się dowiedzieliśmy, czeka na uzasadnienie wyroku sądu. Pełnomocnik prawny powiatu złożył wniosek o uzasadnienie na piśmie.

Joanna Bałasz pełniła funkcję dyrektorki Powiatowego Centrum Opieki, Wychowania i Adopcji w Ścinawie przed obecną szefową Ewą Cieślowską. Zarząd powiatu zwolnił Bałasz z powodu, jak mówił wówczas starosta Ta-

deusz Kielan, niewłaściwego sprawowania funkcji dyrektorki, co potwierdziły przeprowadzone kontrole. Przyczyną wypowiedzenia umowy była utrata zaufania pracodawcy spowodowana licznymi nieprawidłowościami w sprawowaniu funkcji dyrektorki PCO-WiA. Byłej dyrektorkę wytknięto między innymi niewłaściwe organizowanie wypadku podopiecznym, nierzetelne prowadzenie dokumentacji oraz brak współpracy z organizacjami związkowymi. W rezultacie, według władz powiatu, spowodowało to świadome narażanie bezpieczeństwa wychowanków.

Joanna Bałasz skierowała sprawę do sądu. Ten uznał za przyczynę zwolnienia za nierzeczywiste i przywrócił ją do pracy.

MARTA CZACHÓRSKA

Surowsze kary dla kierowców

► Punkty karne i mandaty

Pięć punktów karnych i 200 zł mandatu za rozmowę telefoniczną podczas jazdy,

sześć punktów karnych i 350 zł mandatu za rozmowę z pasażerem na pieszym znajdującym się na pasach i 350 zł mandatu.

Od lutego obowiązuje nowy taryfikator punktów karnych za wykroczenia drogowe



Fot. Marcelina Falkiewicz

albo 4 punkty karne i 100 zł mandatu za jazdę bez pasów. To tylko niektóre zmiany, jakie czekają kierowców.

Od tego miesiąca obowiązuje nowy taryfikator punktów karnych za wykroczenia drogowe. I tak na przykład za przewożenie dziecka bez fotelika otrzymamy 6 punktów i 150 zł mandatu, 5 punktów za parkowanie na miejscu dla inwalidów i do tego 500 zł mandatu.

Surowiej będą również karani kierowcy, którzy wjeżdżają na skrzyżowanie, gdy nie ma możliwości zjazdu. Za to wykroczenie kierowca otrzyma 2 punkty karne i 300 zł mandatu. Za wyprzedzanie na przejściu dla pieszych jeden punkt więcej niż do tej pory, zamiast 9 aż 10, oraz 200 zł mandatu. 10 punktów grozi też za wymuszenie pierw-

Z kolei kierowcom zakrywającym tablice rejestracyjne grożą 3 punkty karne oraz mandat w wysokości 100 zł. 2 punkty za niezatrzymanie się na znaku stop plus 100 zł mandatu oraz 5 punktów za holowanie sanek za samochodem – od 200 do 500 zł mandatu. Ta kara wynika z licznych wypadków, powodowanych podczas tego typu zabaw.

Ostatnia zmiana to 10 punktów karnych za przewożenie większej liczby osób w samochodzie niż wskazano w dowodzie rejestracyjnym oraz 100 zł mandatu. Ta zmiana też wynika z wypadków powodowanych przez bezmyślnych kierowców, w których na przykład zginęło 18 osób przewożonych w sześciuosobowym aucie.

MARTA SOBOTKIEWICZ

Dla nich wiek nie jest barierą

► Mają mnóstwo pomysłów, energii i zapału

Kiedy będzie organizowana kolejna zabawa? Bal karnawałowy już był, ale co dalej? – niecierpliwą się emerytki i rencistki. – Najpierw pojedziecie się pomodlić do Lichenia, a później będzie zabawa – odpowiada żartobliwie Tadeusz Madetko, prezes Związku Emerytów, Rencistów i Inwalidów w Lubinie.

W Domu Seniora odbyło się posiedzenie Zarządu Rejonowego Polskiego Związku Emerytów, Rencistów i Inwalidów w Lubinie. W trakcie spotkania podsumowano działalność związku za poprzedni rok i przedstawiono plan na rok 2012. Atmosfera spotkania była wyjątkowa, przepełniona uśmiechem, ogromną energią i radością życia.

Członkowie tego związku mają mnóstwo pomysłów, jak ciekawie zorganizować sobie czas. Regularnie spotykają się, uczestniczą w zabawach, wycieczkach, wczasach, a żeby móc realizować swoje marzenia,



Zarząd Rejonowy Polskiego Związku Emerytów, Rencistów i Inwalidów w Lubinie spotkał się w Domu Seniora

aktywnie pozyskują pieniądze z różnych źródeł.

W ostatnim czasie prezydent Robert Raczynski wsparł ich finansowo

w zakupie komputerów. – I już nie trzeba stukać jednym palcem na 30-letniej maszynie do pisania – komentuje prezes związku.

Ogromne wsparcie dostajemy też regularnie od starosty lubińskiego, za co serdecznie dziękujemy – dodaje.

Ponadto członkowie związku pomagają sobie nawzajem, wspierają tych najuboższych i cieszą się, że mogą na siebie liczyć. W zeszłym roku wydali potrzebującym ponad 30 ton żywności. Znając realia życia i utrzymania się na emeryturze czy rencie, pomagają tym najbardziej potrzebującym również finansowo.

– Przekazaliśmy w minionym roku środki finansowe tym, którzy mają ogromny problem, by

związać koniec z końcem – mówił Tadeusz Madetko.

Związek aktualnie liczy 2043 członków. W zeszłym roku dołączyło do nich ponad 170 osób. W związku z tak prężną działalnością, zarząd zaplanował mnóstwo atrakcji na rok 2012. Aktualnie na topie jest wyjazd na wczasy do Chorwacji, o czym szepotali między sobą uczestnicy wyjazdu.

MARTA SOBOTKIEWICZ



Członkowie tego związku mają mnóstwo pomysłów, jak ciekawie zorganizować sobie czas

Pieniądze na usuwanie wraków

► Już sto powiatów chce się przyłączyć

Powiaty i gminy mogą się starać o dopłaty do usuwanych wraków. Termin składania wniosków o do-

gminie, a od zeszłego roku każdemu powiatowi, który poniesie koszty usuwania porzuconych pojazdów.



Fot. Marcellina Falkiewicz

finansowanie dla wszystkich samorządów mija 31 lipca.

Możliwość taka dla powiatów była już w zeszłym roku, lecz z uwagi na słabą kampanię informacyjną, oprócz gmin, żaden powiat nie złożył wniosku. Narodowy Fundusz Ochrony Środowiska i Gospodarki Wodnej wypłaca przedsiębiorcom 500 zł do każdej zutyliczowanej tony pojazdów oraz 4 tys. zł każdej

W ubiegłym roku z tego tytułu gminy wykorzystywały ponad 5 milionów złotych, a przedsiębiorstwa profesjonalnie zajmujące się demontażem pojazdów – aż 85 milionów złotych. Dziś chęć przystąpienia do programu wyraziło już sto powiatów, w których występuje konieczność usuwania pojazdów z pasów drogowych.

MARTA SOBOTKIEWICZ

Jak nas widzą, tak nas malują

Uczniowie szkół podstawowych, gimnazjalnych oraz wychowankowie świetlic terapeutycznych i ośrodków terapii zajęciowych mogą składać prace na XVI edycję Ogólnopolskiego Konkursu Plastycznego, organizowanego przez Komendę Główną Państwowej Straży Pożarnej – jak nas widzą, tak nas malują, pod tym hasłem odbywa się tegoroczna edycja, która ma na celu poszerzenie wiedzy dzieci i młodzieży na temat zachowania bezpieczeństwa w przypadku występowania wszelkiego typu zagrożeń.

Prace można przesyłać do 28 lutego lub składać w Gminnym Ośrodku Kultury w Raszówce. Szczegółowe informacje dostępne są pod adresem www.straz.gov.pl. Jury wyłoni prace finałowe, które wezmą udział w eliminacjach powiatowych.

SOBO

Grzybowa Góra zdobyta

► Nocna eskapada



Najmłodszy chętnie słuchał opowieści Grzybogóra

Fot. Kasper Słowida

W nocy z soboty na niedzielę (11 na 12 lutego) kilku śmiałków przenocowało w bardzo mroźną noc u stóp Grzybowej Góry. Jest to już tradycja. Co roku zdobycie wzgórza kończy się całonocnym ogniskiem i spaniem pod namiotami. Było trochę zimno, ale do odważnych świat należy.

Świetna zabawa, pyszna zupa grzybowa, ognisko do

rana i dużo dobrego humoru – to czynniki pozwalające przetrwać nawet największy mróz – zapewniali organizatorzy rajdu. Jako pierwsze, w sobotę rano, w trasę wyruszyli dzieci.

Najmłodszy chętnie słuchał opowieści Grzybogóra i pod jego przewodnictwem zdobyły najwyższy szczyt powiatu lubińskiego. Dla dzieci przygotowa-

no ciepłą zupę i gorącą herbatę. Kiedy wróciły autobusem do domu, w trasę wyruszyli dorośli, którzy po zdobyciu szczytu, biesiadowali przy ognisku do rana.

Śmiałkowie, którzy zdecydowali się zostać na noc, po wspólnej zabawie poszli do namiotów i tam spali do rana.

MARTA SOBOTKIEWICZ

Dodatkowa kasa dla organizacji

► Oferty można składać do 7 marca

Zarząd Powiatu w Lubinie ogłosił konkurs ofert dla organizacji pozarządowych na dofinansowanie realizacji zadań publicznych wynikających z „Programu współpracy powiatu lubińskiego z organizacjami pozarządowymi oraz podmiotami wymienionymi w art. 3 ust. 3 ustawy o działalności pożytku publicznego i o wolontariacie na 2012 rok”.

W konkursie wyłonione zostaną organizacje, którym zlecone zostaną zadania w zakresie: działalności na rzecz osób niepełnosprawnych; kultury, sztuki, ochrony dóbr kultury oraz ochrony dziedzictwa narodowego; upowszechniania kultury fizycznej, sportu i turystyki; wspierania promocji i rozwoju wolontariatu na terenie powiatu lubińskiego oraz edukacji, oświaty i wychowania.



W 2012 roku, na realizację zadań publicznych objętych niniejszym programem, przeznaczono 250 tysięcy złotych

W 2012 roku, na realizację zadań publicznych objętych niniejszym programem, przeznaczono 250 tysięcy złotych. Oferty powinny obejmować działania realizowane w 2012 roku, a składać je należy do 7 marca w kan-

celarii Starostwa Powiatowego w Lubinie do godziny 15.30.

Szczegółowe informacje dostępne są na stronie: bip.sp-lubin.dolnyślask.pl/dokument.php?iddok=3412&cidmp=227&cr=r

MARTA SOBOTKIEWICZ

1 proc. tylko dla sumiennych

Zbliża się czas rozliczeń z urzędem skarbowym, a tym samym wspieranie organizacji pożytku publicznego procentem podatku. Nie każda organizacja może otrzymać takie wsparcie. Z uwagi na wprowadzone w zeszłym roku zmiany, organizacje pożytku publicznego zobowiązane są do publikacji sprawozdań w bazie MPIPS do 15 lipca lub 15 dni od zatwierdzenia sprawozdania – w zależności od przyjętego roku obrotowego. Publikacja ta gwarantuje znalezienie się na wykazie organizacji uprawnionych do 1 proc. podatku. Jeśli jednak sprawozdanie finansowe i merytoryczne nie zostanie w terminie opublikowane, organizacja nie zostanie umieszczona w wykazie uprawnionych do wsparcia. Przypominamy więc o obowiązkach organizacji, jeśli chcą aby 1 proc. podatku trafił właśnie do nich.

SOBO

Ziemia na sprzedaż

► Powiat wystawił działki w Chróstniku



Wszystkie działki leżą na terenie istniejącego zespołu parkowo-pałacowego

Powiat lubiński wystawił na sprzedaż osiem działek przeznaczonych pod zabudowę garażową zlokalizowanych w Chróstniku. Ich powierzchnia wynosi od 0,0019 do 0,0020 ha.

Są to nieruchomości niezabudowane, leżące w pobliżu osiedla mieszkaniowego oraz w sąsiedztwie działek zabudowanych garażami. Mają też zapewniony dostęp do drogi publicznej (powiatowej) poprzez drogę wewnętrzną.

Wszystkie leżą na terenie istniejącego zespołu parko-

wo-pałacowego, a zgodnie z miejscowym planem zagospodarowania przestrzennego teren ten przeznaczony jest na usługi oświaty oraz zabudowy mieszkaniowej. Cena wywoławcza gruntów waha się od 1 965 zł do 2 060 zł.

Nieruchomości sprzedane zostaną w trybie przetargu ustnego nieograniczonego 15 marca 2012 roku. Szczegółowe informacje dostępne są pod adresem: bip.sp-lubin.dolnyślask.pl/dokument.php?iddok=3409&idmp=41&cr=

MARTA SOBOTKIEWICZ

Po dwóch latach do wyrzucenia

► Producenci celowo psują swój towar



Okazuje się, że awaryjność dzisiejszego sprzętu nie jest zupełnie przypadkowa

Czy aby na pewno kupujesz solidny sprzęt? Dlaczego tak często nasz nowoczesny sprzęt psuje się zaraz po zakończeniu okresu gwarancji i to najczęściej w taki sposób, że już nie warto go naprawiać, tylko od razu kupić nowy.

Na dzisiejszym rynku sprzętu RTV i AGD jest tak dużo producentów i tak dużo nowości, że nie sposób czasem zdecydować się na coś konkretnego. Każdy z nas ma inne wymagania co do funkcji czy wyglądu urządzenia. Wszystkich jednak łączy to, że chcemy, aby nasz nowy telewizor, pralka czy lodówka działały jak najdłużej i bezawaryjnie. Szukamy więc najlep-

szych producentów, często przepłacamy myśląc, że cena zagwarantuje nam wysoką jakość.

Otóż okazuje się, że awaryjność dzisiejszego sprzętu nie jest zupełnie przypadkowa. Zakupiony jeszcze w cza-



sach PRL-u telewizor grał nawet przez 15 lat, a sprzęty kuchenne służyły nawet kilku pokoleniom. W dzisiejszych czasach awaryjność można zaplanować, co bardzo się opłaca.

Urządzenia psują się zaraz po zakończeniu okresu gwarancji. Nie ma co się dziwić, ponieważ może to nie być wcale przypadek. Są to często wręcz celowe działania producentów. Istnieje też teoria postarzania produktów i montowania w nich chipów, które regulują np. ilość wydrukowanych stron przez drukarkę. Po przekroczeniu tej liczby, urządzenie po prostu przestaje działać.

Istnieje nawet teoria tzw. spisku żarówkowego, która mówi o tym, że możliwe jest zmówienie się wszystkich producentów w tym celu.

– Odpowiedzialność ustawowa sprzedawcy za towar konsumpcyjny trwa przez dwa lata od daty jego sprzedaży. Bardzo często konsumenci zgłaszają fakt, że tuż po upływie dwóch lat, towar nie nadaje się do dalszego użytkowania a termin złożenia reklamacji już dobiegł końca – komentuje Wiesława Sulima powiatowy rzecznik konsumentów.

Biznes musi się kręcić, a kupując coraz to nowe urządzenia, nakręcamy przecież wzrost gospodarczy.

MARTA SOBOTKIEWICZ

Za dwa lata zamiast w 2030 roku

► W 3,5 godziny z Wrocławia do Warszawy



Podczas konferencji Sławomir Nowak i Rafał Jurkowlaniec mówili o potrzebie budowy kolei dużych prędkości

Za dwa lata podróż z Wrocławia do Warszawy wyniesie zaledwie 3,5 godziny. Takie zapewnienia złożyli podczas konferencji minister transportu, budownictwa i gospodarki morskiej Sławomir Nowak oraz marszałek województwa dolnośląskiego Rafał Jurkowlaniec.

Budowę kolei dużych prędkości na trasie Wrocław-Warszawa rząd chciał przesunąć aż do 2030 roku. Na takie plany ostro zareagowali radni sejmiku województwa dolnośląskiego, podejmując uchwałę, w której sprzeciwili się odłożeniu tak ważnej inwestycji aż o 18 lat. Jak się okazało sprzeciw był bardzo skuteczny.

Podczas konferencji Sławomir Nowak i Rafał Jurkowlaniec mówili o potrzebie budowy kolei dużych prędkości z Wrocławia do stolicy i to w ciągu najbliższych dwóch lat. Wskazywali tę inwestycję jako bardzo ważną dla dalszego rozwoju całego regionu. Obecni na konferencji marszałkowie i wicemarszałkowie przyznali, że konieczne jest budowanie kolei dużych prędkości w całej Polsce.

Zgodnie z planami, już w 2014 roku pociąg z Wrocławia do Warszawy, przez Częstochowę i Konięcpol, będzie jeździł najszybciej.

MARTA SOBOTKIEWICZ



Pomoce trafiły do dzieci

► **Ćwiczę, rozumiem, potrafię**

Atrakcyjne i nowoczesne pomoce dydaktyczne trafiły do uczniów Zespołu Szkół i Placówek Oświatowych w Lubinie. Zakupione zostały w ramach projektu „Ćwiczę, rozumiem, potrafię”. Projekt skierowany jest do uczniów klas I-III i to właśnie oni zostali obdarowani edukacyjnymi prezentami.

Wszystkie zakupione pomoce dedykowane są konkretnym zajęciom. Dla uczniów ze specyficznymi trudnościami w czytaniu i pisaniu z wykorzystaniem tzw. metody dobrego startu, zakupiono specjalistyczne pomoce dydaktyczne typu: piaskow-



Dzieci dostały komputery

Zakupiono specjalistyczne pomoce dydaktyczne między innymi: piaskownice, woreczki, karty pracy



nice, woreczki, karty pracy, zestawy artykułów szkolnych w walizce komplety dydaktyczne „Moje sylabki”, PUSy, tablice ze szlaczkami, klocki Lego.

A ponadto: komputer, drukarka, duże liczydło, zegary, EduRom – gry matematyczne, mapa Polski, drzewo demonstracyjne, materiały dydaktyczne do zajęć z komputerem to przedmioty dedykowane dzieciom z trudnościami matematyczno-przyrodniczymi.

Zakupione zostały również gry logiczne, trening pamięci – 5 zmysłów, Karty

pracy do pamięci sekwencyjnej, program multimedialny Afasystem – pakiet minimum, segregatory na piktogramy dla każdego ucznia, toner, papier ksero, lampa fluorescencyjna, tarcze obrotowe do projektora, papiery, chusty fluorescencyjne, przewody świetlne, imitator deszczu, magiczne pałeczki, sensoryczne półkule, tuba lustrzana z granulatem UV, chusta animacyjna, klocki, tunele, piłeczki polisensoryczne, kocyki, worki do skakania, dyski do balansowania.

MARTA SOBOTKIEWICZ

Oferty później

► **Zainteresowani szpitalem**



Oferenci mają czas do 15 marca

Nie do 15 lutego a do 15 marca mają czas zainteresowani kupnem lubińskiego szpitala, aby złożyć oferty. Po raz kolejny postanowiono przesunąć termin, ponieważ czekano na wyniki finansowe placówki.

Zainteresowanych kupnem lecznicy na Bema jest

dwóch: szczecińska Grupa Nowy Szpital oraz Miejskie Centrum Zdrowia. Wstępne wyniki finansowe miały być znane w styczniu, jednak przedstawiono je dopiero na początku lutego.

– Dlatego strony porozumiały się, aby przesunąć

termin złożenia ofert na marzec – dodaje Krzysztof Maj, wicestarosta powiatu lubińskiego, któremu podlega lubiński szpital.

Grupa Nowy Szpital oraz MCZ chcieli także wiedzieć, jaki kontrakt podpisze placówka z NFZ, bo będzie on obowiązywać przez najbliższe trzy lata.

Przypomnijmy, że lubiński ZOZ został przekształcony w spółkę Regionalne Centrum Zdrowia, która w całości należy do powiatu. I właśnie ją zamierza sprzedać starostwo. Ale, jak zastrzega starosta Tadeusz Kielan, władze powiatu są przygotowane i na ewentualność, że szpitala nie uda się sprywatyzować i pozostanie on w rękach starostwa.

MARTA CZACHÓRSKA

Katastralny nie teraz

► **Wprowadzenie podatku uzależnione od analiz**

Ministerstwo Finansów nie prowadzi na razie żadnych prac związanych z wprowadzeniem podatku katastralnego. Od jakiegoś czasu krążyły pogłoski, dotyczące rychłego wprowadzenia tej daniny, ale jak się okazuje, rząd nie ma takich planów w najbliższym czasie.

Wprowadzenie podatku katastralnego spowodowałoby drastyczną podwyżkę podatku od nieruchomości. Samo przygotowanie rejestru nieruchomości, wraz z ich wyceną i późniejsza ciągła jego aktualizacja, byłaby dość kosztowne.

Podatek katastralny byłby naliczany od wartości katastralnej danej nieruchomości. Dziś podatek naliczany jest od powierzchni nieruchomości oraz wartości służącej

do obliczania amortyzacji. Podatnicy mający nieruchomości o tej samej powierzchni, bez względu na lokalizację i wartość nieruchomości, płacą taki sam podatek.

Taka sytuacja dotyczy większości gmin w Polsce. W Lubinie od tego roku podatek od nieruchomości i mieszkań dla osób fizycznych, który nie przynosił wielkich zysków gminie, został całkowicie zniesiony przez prezydenta Roberta Raczyńskiego.

Dalsze losy wprowadzenia przez rząd podatku katastralnego, uzależnione będą od analiz przeprowadzonych przez specjalnie do tego celu powołany Zespół do Spraw Rządowego Programu Rozwoju Zintegrowanego Systemu Informatyki i Nieruchomości.

MARTA SOBOTKIEWICZ

112 niczym GPS

► **Nowy System Powiadomienia Ratunkowego**



W naszym powiecie, dzwoniąc pod numer 112 z komórki połączymy się z oficerem dyżurnym policji

Nowy System Powiadomienia Ratunkowego pozwoli sprawdzić miejsce, z którego nastąpiło wezwanie alarmowe. Dzwoniąc pod numer 112, 999, 998, 997 zostaniemy zlokalizowani przez system. Ma to ogromne znaczenie w sytuacji, kiedy osoba potrzebująca pomocy nie potrafi wskazać miejsca, w którym się znajduje.

Nowy system – pozwalający wskazać na mapie miejsce, z którego został wykonany telefon alarmowy – to Centralny System Dostępowy. Zlokalizowany będzie w dwóch ośrodkach – w Warszawie i Katowicach.

Wojewódzkie Centrum Powiadomienia Ratunko-

wego tworzą już bazę nowego systemu. Sukcesywnie będzie on uruchamiany, a pełen start przewiduje się już na pierwszy kwartał tego roku. Najpierw WCPR zasięgiem obejmą miasta wojewódzkie, a kolejno sukcesywnie powiaty aż do całego województwa.

Jak informuje rzecznik prasowy lubińskiej policji, aspirant sztabowy Jan Pocięcha w naszym powiecie, dzwoniąc pod numer 112 z telefonu stacjonarnego połączymy się z oficerem dyżurnym straży pożarnej, ale jeśli wybierzemy ten sam numer z komórki – odbierze oficer dyżurny policji.

MARTA SOBOTKIEWICZ

Metryczka od marca

Ministerstwo Administracji i Cyfryzacji wprowadza wzór i sposób prowadzenia nowych metryczek urzędowych. Od 7 marca wszystkie urzędy będą miały obowiązek prowadzenia metryki każdej sprawy administracyjnej. Starostwo Powiatowe w Lubinie, dzięki wprowadzonemu w grudniu zeszłego roku systemowi elektronicznego obiegu dokumentów, jest w pełni przygotowane na wejście w życie nowych przepisów.

– W urzędzie funkcjonuje system elektronicznego obiegu dokumentów oraz skrzynka podawcza, dzięki której również petenci mogą sami obserwować na jakim etapie są ich sprawy i kto się nimi aktualnie zajmuje – komentuje Tymoteusz Myrda, sekretarz Starostwa Powiatowego w Lubinie.

SOBO



Najmłodszy uczniowie mają w szkole swoje szafki

Nie muszą dźwigać ciężarów

» Ciężkich, nawet kilkukilogramowych plecaków, nie muszą już dźwigać pierwszaki ze Szkoły Podstawowej nr 3 ze Ścinawy. Placówka pozyskała dotację z Fundacji Rosa na zakup szafek dla najmłodszych uczniów, służących do przechowywania podręczników i przyborów szkolnych.

Pieniądże otrzymano w ramach akcji „Lekki tornister”. Wrocławska fundacja przyznała Ścinawie 7 tys. zł dotacji.

– Jesteśmy bardzo wdzięczni fundacji za tę dotację – przyznaje dyrektor szkoły Dorota Wozowczyk. – Ale przede wszystkim wdzięczne są dzieci. Bo nasi najmłodszy uczniowie nie będą już musieli dźwigać ciężkich tornistrów, wszystko będą mogli zostawić w szafce w szkolnej sali – dodaje.

W ścinawskiej podstawówce są cztery pierwsze klasy. Szafki trafiły do wszystkich. – Udało nam się to dzięki wzorowej współpracy z rodzicami. To właśnie przewodnicząca ra-

dy rodziców Jolanta Adamska dowiedziała się, że jest szansa na pomoc finansową, a my pokierowaliśmy tę sprawę dalej – dodaje dyrektor Wozowczyk.

MARIOLA SAMOTICHA



Pieniądże otrzymano w ramach akcji „Lekki tornister”. Wrocławska fundacja przyznała Ścinawie 7 tys. zł dotacji



Centrum

Krajan Björk wystąpi w Ścinawie

Prosto z Islandii

■ To nazwisko może Wam nic nie mówić, chociaż artysta gościł już w Polsce. Na Islandii jego album „Winter Sun” świetnie się sprzedaje! W lutym Snorri Helgason przyleciał do Polski na trasę koncertową. 27 lutego – w poniedziałek – wystąpi w ścinawskim CTiK (ul. T. Kościuszki 1) o godz. 18. Bilety w cenach: 7 zł i 10 zł w dniu koncertu.

Ma 27 lat, od dekady występuje z gitarą na scenach całej Europy. W dorobku Islandczyka jest pierwszy album

„I’m Gonna Put My Name On Your Door”, drugi „Winter Sun” (wydany przez kulturową islandzką wytwórnię Kimi Records) trafił do sklepów tego lata.

W lipcu został najlepiej sprzedającym się albumem w notowaniu gogoyoko.com. Poprzednia płyta Snorriego również znalazła się w pierwszej dziesiątce zestawienia. Snorri nowy album nagrał z Sindri Már Sigfússonem, znanym z projektów Seabear i Sin Fang.

WOJCIECH NIEDZIELSKI



Ma 27 lat, od dekady występuje z gitarą na scenach całej Europy

Kulturalny autobus już ruszył

Centrum Turystyki i Kultury zorganizowało pierwszy inauguracyjny wyjazd kulturalnego autobusu CTiK. W ramach tej inicjatywy uczestnicy obejrzeli sztukę „Chopin” w Operze Wrocławskiej. Kolejny kurs kulturalnego autobusu już 11 marca. Tym razem wycieczka pojedzie w kierunku wrocławskiego Teatru Polskiego na sztukę „Małe zbrodnie małżeńskie”. Historia ta opowiada o kryzysie w związku i sposobach jego przełamania. Udawana amnezja męża ma być sposobem na poprawę relacji małżonków. W rolach głównych zagrają Grażyna Krukówna i Jerzy Schejbal, którzy także poza sceną są małżeństwem. Wszyscy chętni proszeni są o kontakt z Centrum Turystyki i Kultury w Ścinawie, gdzie już trwają zapisy.

SOBO

Rozgrzewała ich miłość

Bieg zakochanych

■ Biec, ciągle biec w stronę mety – pod takim hasłem zakochani ścinawianie ścigali się w pierwszym biegu romantycznym parami. Organizatorem imprezy był klub sportowy „STAR”.



Oprócz mieszkańców, w biegu wzięli również udział przyjezdni biegacze

Zbliżający się dzień św. Walentego był świetną okazją do zachęcenia mieszkańców do uprawiania sportu. Mimo dość dużego mrozu, uczestników rozgrzewała miłość i radość ze wspólnie spędzonego czasu z ukochaną osobą.

Oprócz mieszkańców, w biegu wzięli również

udział przyjezdni biegacze. Każda para biegła swoim tempem, a nagrodą była satysfakcja z ukończenia biegu, oklaski na mecie i życzliwość innych uczestników.

Celem zawodów była również integracja rodzin mieszkających w Ścinawie. Była to bowiem okazja do nawiązania nowych znajo-

mości i podzielenia się wrażeniami z ukończonego biegu.

Zawodnicy przyznali, że były momenty, kiedy brakowało już tchu, ale świetny doping i wiara we własne możliwości sprawiły, że udało się dobiec do mety.

MARTA SOBOTKIEWICZ

Wybrano Sołtysa Roku 2011

On jest najlepszy

» **Sołtys Karczowisk, Dariusz Sędzikowski, zdobył najwięcej głosów mieszkańców gminy i zyskał tytuł Sołtysa Roku 2011. Najlepszego wóldarza wsi wybierano już po raz trzeci.**

Dariusz Sędzikowski pokonał gospodarzy 30 innych sołectw znajdujących się w lubińskiej gminie, zdobywając w drugiej turze głosowania 1593 głosy. Tuż za nim, na drugim miejscu uplasował się sołtys Bukownej – Czesław Niemiec – z 1237 głosami. Trzecie miejsce zajęła Danuta Nożewska z Siedlec. Na nią zagłosowało 847 mieszkańców.

Jak co roku to internauci wybierali Sołtysa Roku, głosując poprzez stronę www.gmina.lubin.pl. Do drugiego etapu konkursu zakwalifikowano 10 sołtysów, którzy uzyskali największą liczbę głosów. A z nich właśnie wybrano zwycięzców.

W sumie w obu etapach oddano 8057 głosów.

Wyniki plebiscytu ogłoszono w oddanej właśnie do użytku świetlicy w Goli. To było jednocześnie jej wielkie otwarcie.

MARTA CZACHÓRSKA



» **Dariusz Sędzikowski pokonał gospodarzy 30 innych sołectw znajdujących się w lubińskiej gminie**

MPO
MIEJSKIE PRZEDSIĘBIORSTWO OCZYSZCZANIA SP. Z O.O.

Dbamy o czystość

„Świadczymy usługi związane z gospodarką odpadami oraz utrzymaniem czystości i porządku na wysokim poziomie jakościowym z uwzględnieniem działań na rzecz ochrony środowiska.”

MPO Sp. z o.o.
ul. Rynek 28, 59-300 Lubin
mpo@mpo.lubin.pl
www.mpo.lubin.pl

Biuro Obsługi Klienta
ul. B Chrobrego 2 (II piętro)
59-300 Lubin
tel.: 76 724 99 61

Centrum Innowacji Audiovizualnych

Mają już działkę, czekają na pozwolenie

Dobra wiadomość dla mieszkańców Krzczyna Wielkiego. Jest już projekt kaplicy dla wiernych. Odpowiedzialny za powstanie obiektu sakralnego jest proboszcz parafii w Chróstrniku Kazimierz Rapacz, który czeka teraz na wszystkie pozwolenia. – Mamy już działkę na osiedlu Malarzy w Lubinie. Między Chróstrnikiem a Krzczynem Wielkim – potwierdza ks. Kazimierz Rapacz. Projekt nie jest jeszcze zatwierdzony przez urząd miejski i legnicką kurię, dlatego proboszcz nie chce na razie mówić o terminie rozpoczęcia budowy i wszystkich innych szczegółach. Wiemy tylko, że budynek będzie niewielki, przewiduje się około 100 miejsc siedzących.

LATO

Tworzą swoją stronę internetową

Szklary Górne on-line

■ **Mieszkańcy Szklar Górnich tworzą własną stronę internetową. Ma mieć charakter informacyjny i służyć mieszkańcom tej miejscowości. Jej adres to: www.szklary-gorne.pl.**

Witryna publikuje wszystkie najpotrzebniejsze informacje dotyczące komunikacji miejskiej, historii miejscowości oraz galerię zdjęć. Ponadto zamieszczane będą tu aktualności dotyczące gminy i powiatu lubińskiego.

Strona tworzona jest w czynie społecznym przez jednego z mieszkańców tej miejscowości. –Pomyślałem o takiej stronie, bo nikt jeszcze tego nie

zrobił – komentuje pomysłodawca Jacek Rychlewski.

Zdaniem mieszkańców, Szklary Górne rozwijają się w bardzo szybkim tempie, przybywa domów, samochodów i co najważniejsze – mieszkańców. Wszyscy mogą mieć czynny udział w tworzeniu witryny, poprzez przesyłanie informacji, zdjęć czy ciekawostek dotyczących wsi.

MARTA SOBOTKIEWICZ

Dwa miliony za dwa budynki

Chcą sprzedać, tylko kupców brak

■ **Jak dotąd nie było chętnych, ale gmina się nie poddaje. Urząd po raz drugi wystawił na sprzedaż dwa budynki przy ulicy Łokietka, które służą jej za siedzibę. Jeśli znajdzie się chętny na ich kupno, gmina się przeprowadzi.**

Pierwszy przetarg zorganizowano w grudniu ubiegłego roku. Ale nikt nie wziął w nim udziału. Władze gmina liczą jednak, że chętni w końcu się znajdą, bo mają konkretny cel – przeprowadzić się w okolice

tłumaczy wicewójt gminy Zofia Rejdak.

Oba budynki wstępnie wyceniono na dwa miliony złotych. To cena wywoławcza. – Pani wójt ma na uwadze dwie lokalizacje, gdzie moglibyśmy się przeprowadzić. Mogę tylko zdradzić, że jedna to budynek po banku, ale szczegóły są jeszcze uzgadniane. Przede wszystkim zależy to od przebiegu przetargu – uzupełnia wicewójt.

Dodajmy, że przetarg zaplanowano na 19 kwietnia. W miejscowym planie zago-



■ **Mamy na uwadze dwie lokalizacje - mówi wicewójt Zofia Rejdak**

starostwa powiatowego, tak, aby wszystkie urzędy skupione były w jednym miejscu. – Bo zależy nam, żeby mieszkańcy mogli załatwić wszystkie swoje sprawy szybko i sprawnie, bez konieczności jeżdżenia w różne miejsca –

spodarowania przestrzenne nieruchomości te przeznaczone są na usługi nieuciążliwe, centrotwórcze, komercyjne i zabudowę wielorodzinną mieszkaniową.

MARIOLA SAMOTICHA

Mróz i spóźniające się pociągi

Mamy dość tych opóźnień!

» Zerwane linie trakcyjne, pęknięte szyny kolejowe i usterki maszyn... czyli awarie i opóźnienia pociągów. A wszystko najczęściej przez mróz, który w poprzednim tygodniu dał się we znaki pasażerom PKP.

Tych opóźnień mam już serdecznie dość! Bo jak nie autobusy, to pociągi się spóźniają! – przyznaje 26-letni student. – W poprzednią sobotę jechałem do Wrocławia pospiesznym. W Rudnej maszyna się zatrzymała i musieliśmy czekać prawie godzinę na inny pociąg – opowiada nasz Czytelnik.

W ubiegłym tygodniu na odcinku Rudna Gwizdanów – Ścinawa, przez niskie temperatury, pękły szyny i psuły się maszyny.

– Rzeczywiście, w poprzednią sobotę pociąg z Rudnej w kierunku Wrocławia był opóźniony – potwierdza rzecznik PKP Oskar Olejnik. – Wszystko przez zerwanie liny nośnej



– W poprzednią sobotę jechałem do Wrocławia pospiesznym. W Rudnej maszyna się zatrzymała i musieliśmy czekać prawie godzinę na inny pociąg – denerwuje się nasz Czytelnik

sieci trakcyjnej, co spowodowało jej obniżenie – wyjaśnia.

Dlatego pasażerowie, wybierając się na ważne

spotkanie, musieli brać pod uwagę awarie i usterki na drogach kolejowych.

MAGDALENA LATOCH

We wsiach też sobie pograją

Będą wielofunkcyjne i nowoczesne. W gminie powstaną boiska do siatkówki i koszykówki. Na razie wójt Władysław Bigus zamierza zlecić opracowanie dokumentacji projektowej, dopiero potem ruszy budowa.

Obiekty sportowe powstaną w Radoszycach, Gwizdanowie, Wądrożu, Olszanach oraz w Chełmie. Pieniądze na ten cel gmina zabezpieczyła w budżecie na 2012 rok.

Do 30 kwietnia bieżącego roku wykonawca projektu ma opracować dokumentację. – Termin rozpoczęcia budowy jest jeszcze nieznany, na razie czekamy na oferty – wyjaśniają urzędnicy z gminy Rudna.

Przy każdym boisku mają powstać również drogi dojazdowe i ogrodzenia.

LATO

Zapomnieć nam nie czas

O publikacji przy kawie

■ Po raz kolejny mieszkańcy gminy Rudna będą mogli spędzić sobotnie popołudnie w miłej atmosferze. Wszystko w ramach kawiarenki literackiej pn. „Zapomnieć nam nie czas”.

Spotkanie dotyczy promocji książki „Zapomnieć nam nie czas”, w której przedstawione są pamiętniki i wspomnienia osadników z terenów gminy Rudna.

Dodatkowo organizatorzy przygotowali prezentację multimedialną zdjęć z wystawy zorganizowanej w 2008 roku przez Towarzystwo Przyjaciół Rudnej pn. „Ocalmy od zapomnienia”.

Organizatorem spotkania jest Towarzystwo Przyjaciół Rudnej i Centrum Kultury w Rudnej. Odbędzie się ono w najbliższą sobotę, 25 lutego, w Centrum Kultury w Rudnej.

Kawiarenka będzie otwarta już od godz. 16.

MAGDALENA LATOCH



To nie pierwsze takie spotkanie organizowane przez towarzystwo

Fot. Archiwum Towarzystwa Przyjaciół Rudnej



Centrum
Innowacji
Audiowizualnych

nowe mieszkania

biuro sprzedaży:
ul. Rzeźnicza 1, pok. 114

tel. 76 746 32 55

www.rtbs-lubin.pl



Będą sprzedawać alkohol

Procenty na stadionie Zagłębia

■ Piwo pojawi się na stadionie Zagłębia. Lubiński klub, podobnie jak kilka innych w Polsce, chce sprzedawać ten alkohol podczas meczów. – Trwają rozmowy z dwoma podmiotami w sprawie sprzedaży piwa na naszym obiekcie – potwierdza Michał Sałkowski, rzecznik piłkarskiego klubu.

Możliwość sprzedaży alkoholu na stadionie daje Zagłębiu przyjęta w lipcu 2011 roku nowelizacja ustawy o bezpieczeństwie imprez masowych. Jednak napoje rozprawdane podczas meczów nie mogą zawierać więcej niż 3,5 proc. alkoholu. Wyjątkiem są mecze podwyższonego ryzyka. Na nich nadal nie będzie napojów wysokowych.

Zdobycie 3,5-procentowego piwa nie jest w Polsce łatwe. Jednak piwowarzy już w ubiegłym roku zadeklarowali, że rozpoczną produkcję takiego stadionowego napoju. W Lubinie kibice będą mogli napić się piwa najprawdopodobniej już od marca.

– Kolejnym spotkaniem na stadionie Zagłębia będzie pojedynek z Ruchem Chorzów 10 marca. Trwają rozmowy z dwoma podmiotami w sprawie sprzedaży piwa na naszym obiekcie. Trzeba wszystko dopiąć na ostatni guzik pod kątem technicznym i logistycznym. Bardzo prawdopodobne, że sprzedaż ruszy właśnie od wspomnianego spotkania – mówi rzecznik prasowy Zagłębia Michał Sałkowski.

MARTA CZACHÓRSKA

Kraków kontra Lubin

Remis na początek

» Remis z mistrzem Polski to spory sukces podopiecznych Pavla Hapala. Zespół, którego bolączką była kiepska obrona i brak konsekwencji, zmienił się nie do poznania. Choć to dopiero pierwsze spotkanie w tym roku, to widać, że miedziowym chce się grać w piłkę nożną.

Zagłębie Lubin już od pierwszych minut zaskoczyło swoich rywali walecznością i skutecznością. Na obronie Adam Banaś, Jiri Bilek czy Bartosz Rymaniak zatrzymywali prawie każdy atak Wisły. Kredyt zaufania dostał Darvydas Sernas i trzeba przyznać, że radził sobie o niebo lepiej niż w 2011 roku, bo już w 3. minucie spotkania zdobył pierwszą bramkę dla Zagłębia. Sędzia jej nie uznał, bo wcześniej Litwin dotknął piłki ręką. Miedziowi grali z pazurem. Nagrodą za takie zaangażowanie była pierwsza bramka dla miedziowych w 17. minucie spotkania. Jej autorem był kapitan zespołu, Adam Banaś. Po trzydziestu minutach rywalizacji, za sprawą Ivicia Ilieva, Wisła zremisowała. To wcale nie ostudziło zapału miedziowych. Do szatni piłkarze schodzili przy stanie 1:1.

Po dziesięciu minutach drugiej połowy, szarżę na bramkę Zagłębia poprowadzili Maor Melikson i Andraž Kirm. Wykończeniem całej akcji zajął się ten drugi i Kraków prowadził 2:1. Niedługo po tej sytuacji, Szymon Pawłowski mógł doprowadzić do remisu. Jednak strzał wybronił Sergei Pareiko. W 62. minucie pojedynku David Abwo zastępuje Macieja Małkowskiego. Zmiana okazała się strzałem w dziesiątkę, bo nigeryjski



» KGHM Zagłębie Lubin zremisowało z Wisłą Kraków 2:2

Fot. Mariusz Babicz

pomocnik na trzynastcie minut przed końcem spotkania, zdobył drugą bramkę dla Zagłębia. W 18. kolejce T-Mobile Ekstraklasy, KGHM Zagłębie Lubin zremisowało z Wisłą Kraków 2:2.

– Na pewno w naszej sytuacji każdy punkt jest ważny. Zwłaszcza w meczu z Wisłą. Wszyscy rzucali nas na pożarcie tej ekipie i mówili, że Kraków zapisze sobie trzy punk-

ty. Zremisowaliśmy w nowym składzie i z tego punktu na pewno jesteśmy zadowoleni. Cieszy nas to, że ta gra wygląda już zupełnie inaczej, ale wstrzymałbym się z pochlebstwami do ostatniego meczu w lidze. Cel mamy jeden i po cichu realizujemy go do samego końca – skomentował spotkanie Adam Banaś, strzelec pierwszej bramki dla KGHM Zagłębia Lubin.

MARIUSZ BABICZ

Zapraszamy
na nasze obiekty!

BASEN USTRONIE - HALA SPORTOWA - KRĘGIELNIA - LODOWISKO
BASEN CENTRUM 7 - SIŁOWNIA - GABINET REHABILITACJI I FIZYKOTERAPII



ul. Odrodzenia 28b, 59-300 Lubin, tel. 76/ 846 08 28

LODOWISKO
Lodowisko czynne od poniedziałku do piątku
w godz. od 8.00 do 20.30,
w weekendy (sobota - niedziela)
od godz. 10.00 do 20.30.

www.rcslubin.pl

**GABINET
REHABILITACJI
I FIZYKOTERAPII**

Regionalne Centrum Sportowe
Basen „Centrum 7” ul. Sybiraków 11
Tel: 76 746 56 13 :: 76 746 56 10
www.rcslubin.pl

REHABILITACJA I FIZYKOTERAPIA
Wszystkich, którzy chcieliby skorzystać z naszych usług w zakresie rehabilitacji i fizykoterapii zapraszamy:
poniedziałek – piątek: 14.00 – 19.00 sobota: 10.00 – 15.00

SZCZEGÓŁY NA STRONIE INTERNETOWEJ: WWW.RCSLUBIN.PL

strona pod patronatem

MKS ZAGŁĘBIE LUBIN

ORGANIZACJA POŻYTKU PUBLICZNEGO



Od samego początku grały bardzo dobrze

EKS uległ

» 29:26 (15:11) – takim rezultatem zakończyło się spotkanie 21. kolejki Superligi Kobiet, w którym KGHM Metra-co Zagłębie Lubin walczyło o ligowe punkty w Elblągu z tamtejszym EKS-em.

**„złotkom”**

Ostatnie spotkanie w rundzie zasadniczej podopieczne Bożeny Karkut rozegrają na własnym terenie z SPR-em Lublin

Pierwszą bramkę w spotkaniu rzuciła Kinga Byzdra. Po pięciu minutach gry Zagłębie prowadziło 4:0. – Od samego początku zagrałyśmy bardzo dobrze. Z pełnym zaangażowaniem i determinacją piłkarki, realizując wcześniejsze założenia – mówi Renata Jakubowska, II trener KGHM Metra-co Zagłębie Lubin. Po kwa-

dransie gry, podopieczne Bożeny Karkut prowadziły 9:4, a do przerwy 15:11.

Druga połowa wyglądała podobnie jak pierwsza. Miedziowe utrzymywały bezpieczny dystans bramkowy, kontrolując grę. Ostatecznie lubinianki pokonały EKS Start Elbląg, 29:26. – Cieszy nas zwyczajka formy Kingi Byzdry, która rzuciła dziesięć

bramek i Kai Załącznej, która zdobyła sześć. Cały mecz na bramce stała Monika Malickiewicz, która na koniec spotkania została wybrana najlepszym zawodnikiem meczu – podsumowuje Renata Jakubowska.

Ostatnie spotkanie w rundzie zasadniczej podopieczne Bożeny Karkut rozegrają na własnym terenie z SPR

-em Lublin. Mecz odbędzie się 24 lutego o godzinie 20:30 w lubińskiej czterostanicy. Zawodniczki liczą na gorący doping swoich sympatyków. – Zapraszamy wszystkich kibiców na to spotkanie. Są naszym ósmym zawodnikiem – mówi Renata Jakubowska.

MARIUSZ BABICZ

Piłka ręczna dla najmłodszych

Nabór do szczypiorniaka

Zespół Szkół Sportowych ogłasza nabór do sekcji piłki ręcznej dla szkół podstawowych i gimnazjów. Wszyscy zainteresowani tą dyscypliną sportu, powinni pojawić się 5 marca w lubińskiej szkole sportowej.

– Serdecznie zapraszamy wszystkich miłośników piłki ręcznej, dzieci i ich rodziców do klasy o profilu piłki ręcznej w Zespole Szkół Sportowych. Wszystkie próby sprawnościowe będą zamieszczone na stronie szkoły, zsslubin.pl oraz na stronie internetowej klubu MKS Zagłębie Lubin – mówi Elżbieta Szczepaniak, trener w MKS Zagłębie Lubin.

O godzinie 15.30 odbędzie się nabór szkół podstawowych, natomiast o 16.30 dla gimnazjów.

MARIUSZ BABICZ



Uczestnictwo w sekcji piłki ręcznej dla dzieci to nie tylko praca, ale i zabawa

Świętokrzyskie Junior Cup

Zwycięskie Zagłębie

■ Za nami druga edycja turnieju Świętokrzyskie Junior Cup w kategorii wiekowej U-15. Najlepsze okazało się Zagłębie Lubin!

kie spotkania odbywały się w Hali Legionów.

Najlepszym zawodnikiem został wybrany Bartosz Nowak z Zagłębia Lubin.

MARIUSZ BABICZ

W rywalizacji wzięło udział 8 zespołów, w tym jeden zespół zagraniczny - Arkatron Mińsk. Łącznie w turnieju wystąpiło około 150 młodych zawodników. Najpierw zespoły rywalizowały w fazie grupowej, a po jej zakończeniu grały na krzyż. Mecze trwały 2x20 minut. Wszyst-

Końcowa klasyfikacja:

1. Zagłębie Lubin
2. KS Vive Targi Kielce I
3. KS Vive Targi Kielce II
4. KSSPR Końskie
5. KPR Ostrovia Ostrów Wlkp.
6. Arkatron Mińsk
7. UKS Siódemka Świecie

Gospodarze udowodnili lubinianom, że tego meczu nie wygrają

Z Olsztyna bez punktów

Wydawało się, że faworytem pojedynku Warmia Anders Group Społem Olsztyn – MKS Zagłębie Lubin są ci drudzy. Zwłaszcza, że gospodarz spotkania zamyka ligową tabelę. Okazało się jednak, że drużyna z Warmii nie sprawiła zawodu swoim sympatykom.

miały pomóc w grze w fazie play-off. Choć miedziowi początkowo byli zespołem lepszym, to jednak w drugiej połowie gospodarze udowodnili Zagłębiu, że tego meczu nie wygra. Olsztyn zwyciężył niewielką różnicą punktów, ale nie zmienia to faktu, że dopisał na swoje konto 2 punkty.



Dla obu zespołów dwa punkty w tym pojedynku były na wagę złota

Warmia Anders Group Społem Olsztyn pokonała podopiecznych Jacka Będzikowskiego, 26:22 (14:9). Dla obu zespołów dwa punkty w tym pojedynku były na wagę złota. Olsztynowi, wygrana miała dać nadzieję na pozostanie w Superlidze Mężczyzn, natomiast Zagłębiu punkty w tym spotkaniu

Zagłębie Lubin: Adam Malcher, Michał Świrkuła, Wojciech Gumiński, Łukasz Kuźeba, Radosław Fabiszewski, Piotr Adamczak, Paweł Adamczak, Mikołaj Szymyślak, Michał Stankiewicz, Marcei Migala, Dariusz Rośiek, Jarosław Paluch.

MARIUSZ BABICZ

Lubinianie boksowali się z Włochami



Zebrani w hali Ośrodka Sportu i Rekreacji kibice, czekali na walkę Patryka Milewicza, wychowanka lubińskiego klubu

Fot. Mariusz Babicz

Polska górą!

» „Polska! Polska! Patryk Milewicz!” – takie okrzyki rozbrzmiewały w hali sportowej przy ul. KEN, podczas walki reprezentanta MKB Energetyki Lubin z Włochem, Federico Sciallą. Wychowanek klubu, w którym trenował sam Kazimierz Paździor, godnie reprezentował zarówno barw swojego kraju, jak i miasta.

Reprezentacja Polski kadetów i juniorów w boksie, pokonała ekipę Włoch, choć łatwo nie było. Po pierwszych trzech walkach biało-czerwoni przegrywali 0:3. Przełom nastąpił w pojedynku Sebastiana Teosa z Giovanni Sarchiotto. Polakowi należało się zwycięstwo bez dwóch zdań. Wygrał 3:0.

–Poczucie zwycięstwa z rywalem, z którym jeszcze nikt nie wygrał, jest bardzo dobre. Mam jednak nadzieję, że kolejni koledzy pokonają Włochów. Miałem słabszą drugą rundę, ale wzięłem się w garść i wygrałem –podsumowuje swój pojedynek Sebastian Teos, reprezentant klubu Kaczor Team.

Zebrani w hali Ośrodka Sportu i Rekreacji kibice, czekali na walkę Patryka Milewicz

cza, wychowanka lubińskiego klubu. Miejscowy pięściarz już gdy wchodził na ring, został przywitany oklaskami i okrzykami zagrzewającymi do walki. Lubinianin był pewny siebie i spokojny.

Ostatecznie sędziowie uznali, że dwie rundy należały do Patryka, a trzecia zakończyła się remisem. – Bardzo dużo walki. Ogólnie ciężki pojedynek. Miałem godnego przeciwnika i cieszę się, że udało mi się go pokonać. Uwierzyłem w siebie. Wiem co muszę po tej walce poprawić i nad czym pracować. Na pewno będzie to lewa ręka. Muszę też skrócić dystans. Przeciwnik zaskoczył mnie ambicją – mówi Patryk Milewicz, zawodnik MKB Energetyki Lubin.

MARIUSZ BABICZ

Wyniki wszystkich walk Polska – Włochy:

1. Kat. wagowa 52 kg – Kadet: Adam Brasel (Remis:2) Vincenzo Colella
2. Kat. wagowa 54 kg – Kadet: Maksymilian Gibadto (0:3) Salvatore Genesio
3. Kat. wagowa 60 kg – Kadet: Dawid Ławicki (0:3) Francesco Maietta
4. Kat. wagowa 66 kg – Kadet: Sebastian Teos (3:0) Giovanni Sarchiotto
5. Kat. wagowa 49 kg – Junior: Oskar Łużny
(Zawodnik Polski nie pojawił się na meczu z powodu choroby 0:3) Gianluca Conselmo
6. Kat. wagowa 52 kg – Junior: Tomasz Smerdel (0:3) Giulio Di Glogia
7. Kat. wagowa 56 kg – Junior: Marek Pietruczuk (3:0) Stefano Gasparri
8. Kat. wagowa 60 kg – Junior: Patryk Milewicz (2:Remis) Federico Scialla
9. Kat. wagowa 81 kg – Junior: Arkadiusz Szwedowicz (2:Remis) Ivan Zucco
10. Kat. wagowa 91 kg – Junior: Jakub Goleniewski (3:0) Giovanni Balestra
11. Kat. wagowa +91 kg – Junior: Paweł Wierzbicki (3:0) Guido Vianello

Szermierze w rynku

Będą mieli nowe lokum

» Lubiąskich szermierzy z klubu MDK Olimp czeka wielka przeprowadzka. Już w tym roku szpadaści przeniosą się w większe i wygodniejsze miejsce. Do lokalu po byłym sklepie Rossmann, mieszczącego się w rynku.

– Maksymalnie przemieśliśmy się do 1 września. Takie mamy zapewnienie z urzędu miejskiego. Sądzę, że ten termin będzie utrzymany. Choć liczymy po cichu na to, że jeżeli wszystkie sprawy techniczne zostaną zrealizowane, to może nawet i wcześniej się tam pojawimy. Na pewno jakościowo szermierka zyska, jak i same miasto. W Legnicy, Głogowie czy Polkowicach nie ma takiego klubu, dopiero we Wrocławiu – mówi Oleg Bugajenko, szkoleniowiec MDK Olimp Lubin.

W naszym mieście szermierkę trenuje coraz więcej młodych ludzi. Są to nie tylko mieszkańcy Lubina. – Dojeżdżają do nas zawodnicy z Legnicy i Polkowic. Aktualnie jednorazowo w zajęciach uczestniczyło aż dwadzieścia osób – mówi trener. Szkoleniowo Olega Bugajenko wspiera były zawodnik nieistniejącego już klubu, Piast Legnica, Henryk Strzelczyk. – Pomaga bezinteresownie merytorycznie i technicznie. Ja sam nie jestem w stanie wszystkiego ogarnąć – dodaje Bugajenko.

MARIUSZ BABICZ



Pojedynek z MKS MOS Interpromex Będzin

Audiowizualnych Szabelski:

Dziś cieszą trzy punkty

Lubińskim siatkarzom nie było łatwo oswoić się z grą w I lidze. Jednak powoli zespół udowadnia, że nie jest przestraszonym beniaminkiem, który rozpaczliwie walczy o utrzymanie.

Ostatnie spotkania w rundzie zasadniczej w wykonaniu podopiecznych Pawła Szabelskiego, wyglądają naprawdę dobrze. Tym razem w ramach 19. kolejki miedziowym przyszło się zmierzyć z MKS MOS Interpromex Będzin. Trzy punkty zostały w Lubinie.

Pierwszy punkt zdobyła para Robert Szczerbaniuk i Maciej Kordysz. Obaj panowie zablokowali atak zawodnika z Będzina i tym samym dali prowadzenie Mundo. Później było nieco ciężiej. Z pewnego 3:0, zrobiło się szybko 5:5. Cuprum odskoczyło dopiero przy stanie 19:16 i utrzymało prowadzenie do końca serwu, który zakończył się wynikiem 25:20.

Druga partia również zaczęła się po myśli miejscowych. Pierwszy punkt zdobył Krzysztof Antosik. Wydawało się, że i ten set będzie należał do ekipy



W czwartej partii długo utrzymywała się różnica jednego oczka

Fot. Mariusz Babicz

Szabelskiego, jednak kiedy to przy stanie 20:17 dla Mundo, Będzin zaczął odrabiać straty, czar przysł. Lubinianie przegrali 22:25.

Trzeci set już na początku wygrwali miejscowi, 3:0. Po chwili było już 7:3. Pomimo iż gościom udało się nawet doprowadzić w pewnym momencie do remisu, to jednak Mundo było górą i wygrało 25:23.

W czwartej partii długo utrzymywała się różnica jednego oczka. Gospodarze mogli być spokojni dopiero przy stanie 20:17. Ostatnie punk-

ty zdobyli Żuk i Klucznik, a całą rozgrywkę, Mundo wygrało 25:21.

– Dziś cieszą najbardziej trzy punkty. Może styl w jakim je zdobyliśmy do końca nie satysfakcjonuje, ale trzeba powiedzieć, że bardzo ciężko pracowaliśmy w tym tygodniu. Dwóch zawodników jeszcze z powodu chorób nie uczestniczyło w całych zajęciach, dlatego te trzy punkty bardzo cieszą – podsumowuje spotkanie Paweł Szabelski, trener MKS Cuprum Mundo Lubin.

MARIUSZ BABICZ

Do serca przytul psa

Szczeniak z odgryzionym uchem

Niespełna półrocznego szczeniaka z odgryzionym uchem (fot. 1) oraz mocno wychłodzonego trzyletniego kundelka (fot. 2) strażnicy miejscy przywieźli w piątek do lecznicy weterynaryjnej. Młodszy z nieszczęśników od czwartkowego poranka błąkał się po ul. Osiedlowej. Starszy od wielu dni koczował przy ul. Chocianowskiej 16.

Pracownicy Animvetu z ul. Słowiańskiej udzielili stworzeniom niezbędnej pomocy i podali leki. Szczeniaku musi m.in. zagoić się rana. Liczne ślady po pogryzieniach ma także dorosły samiec.

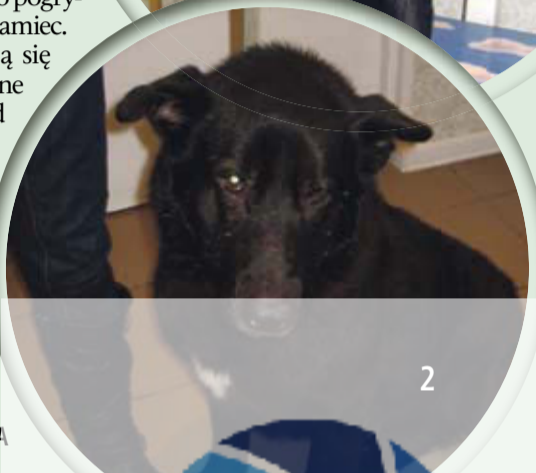
Osoby, które zdecydują się na nową przyjaźń, proszone są o kontakt z lecznicą pod numer telefonu: (76) 842-17-88. Najlepiej w godzinach 9-18.

Pozostałe zwierzęta, dla których w ostatnich dniach szukaliśmy domów, pojechały do schroniska. Te psiny mogą wkrótce podzielić ich smutny los.

REDAKCJA



1



2



KINO HELIOS, Lubin, ul. Gen. Wł. Sikorskiego 20
rezerwacja on-line: www.heliosnet.pl
rezerwacja telefoniczna: (076) 724 97 97
biuro kina: tel. (076) 724 97 90, fax (076) 724 97 91

Zapraszamy na dwie premiery!

OD 24 LUTEGO W NASZYM KINIE

Kolejna impreza 1 marca o godz. 18:30 z filmem: "ODROBINA NIEBA"

Sprzedż biletów ruszyła

KINO KOBIECI
wielki filmowy hit Paul

REPERTUAR PRASOWY KINA HELIOS LUBIN
OD 24.02.2012 DO 01.03.2012

KINO KOBIECI:
ODROBINA NIEBA - OD LAT 15, PROD. USA - 18.30*...
*seanse w ramach Kina Kobiet odbędą się w dniu 01.03

KINO KONESERA:
JEDEN DZIEŃ - OD LAT 15, PROD. USA - 19.45*...
*seanse w ramach Kina Konesera odbędą się w dniu 27.02

PREMIERY:
A WIĘC WOJNA - OD LAT 15, PROD. USA - 10.00, 12.00, 14.00, 16.00, 18.00, 20.00, 22.00...
SAFE HOUSE - OD LAT 15, PROD. RPA, USA - 12.30, 14.45, 19.00, 21.15...

POZOSTAŁE TYTUŁY:
SPONSORING - OD LAT 15, PROD. FRANCJA, POLSKA, NIEMCY - 15.15, 18.30*, 19.45**, 20.30*, 22.30...
*seanse w dniu 01.03 nie odbędą się
**seanse odbędą się w dniu 01.03
GWIEZDNE WOJNY: CZ. 1 - MROczne WIDMO 3D - OD LAT 12, PROD. USA - 10.30 dub., 15.45 dub. ...
BIG LOVE - OD LAT 15, PROD. POLSKA - 10.30, 17.00...
ODROBINA NIEBA - OD LAT 15, PROD. USA - 15.30, 19.45*, 22.00...
*seanse w dniu 01.03 nie odbędą się
I ŻE CIĘ NIE OPUSZCZĘ - OD LAT 15, PROD. USA - 13.00, 17.15, 19.30, 21.45...
W CIEMNOŚCI - OD LAT OD LAT 15, PROD. POLSKA, NIEMCY - 10.00...

FILMY DLA DZIECI:
HUGO I JEGO WYNAŁAZEK 3D - OD LAT 7, PROD. USA - 13.15 nap. ...
ALVIN I WIEWIÓRKI 3 - B.O., PROD. USA - 09.30, 11.30, 13.30, 17.45...



Zarezerwuj bilet już dziś!
www.helios.pl



Organizacja Wesel

Centrum Innowacji Audiowizualnych

Zorganizujemy jeden z najważniejszych dni w Twoim życiu!

- * PRZYGOTOWANIE KUCHNI
- * OBSŁUGA KELNERSKA
- * DEKORACJA SALI
- * DOMOWE WYPIEKI

100 zł za osobę!

Zadzwoń!
722 144 836

MIJESCE NA TWOJĄ REKLAMĘ

Zadzwoń nim ktoś Cię ubiegnie

076 841 23 33

KUPIĘ BYDŁO RZEŻNE

buhaje, jałówki, krowy oraz trzodę chlewną: tuczniaki, maciory.

Wysokie ceny, dojeżdżamy na miejsce, płatność gotówką

tel. **603-231-576**

Wetów, ul. Witosali, tel. 071 389 26 12, 602-506-733
www.terbud.net.pl; mail: biuro@terbud.net.pl

NOWE MIESZKANIA NA SPRZEDAZ DO ZAMIESZKANIA OD ZARAZ

INDYWIDUALNE OGRZEWANIE GAZOWE!

ATRAKCYJNE CENY! MOŻLIWOŚĆ NEGOCJACJI!

Ścinawa ul. Grunwaldzka

Wiolcych
www.wiolcych.pl

OFERUJEMY RÓWNIEŻ:

- > usługi transportowe, autohandel,
- > usługi remontowe, instalatorstwo,
- > ślusarstwo

Kontakt 609 846 811

- ✓ Torebki damskie "DAVID JONES" "LANTADELI"
- ✓ Potrzele "PETERSON" "SOLSKI" "DECUERO" "ALBATROS"
- ✓ Parasole "PARASOL" "KULIK"
- ✓ Walizki "AIRTEX"
- ✓ Paski "KUCHARSKI" "RS"

- ✓ Torebki skórzane "OSKAR" "MANGUSTA"
- ✓ Torby turystyczne i plecaki "YeepSport"
- ✓ Torebki bankietowe
- ✓ Torby męskie do pracy
- ✓ Aktówki

- ✓ i inne wyroby galanteryjne oraz obuwie

ADRESY SKLEPÓW:

Polkowice "INTERMARCHE"
Lubin "SREBRNA PROMENADA"
ul. Bema 1 (pierwsze piętro)

ul. Paderewskiego 90B na przeciw TESCO
ul. Łukasiewicza 1 pawilon 20 (BAZAR)



ZAPRASZAMY!