



Fot. Marta Czachórska

NOWI MIESZKAŃCY PARKU

W parku Wrocławskim zamieszkała para żurawi mandżurskich. Jest to najcenniejsza para ptaków w naszym ogrodzie zoologicznym. Poza tym jest szczególna również dlatego, że żuraw mandżurski znajduje się w logo lubińskiego Centrum Edukacji Przyrodniczej. » STR. 2



Fot. Merida Samoricha

W UPALE ZAMKNEŁA DZIECKO W AUCIE!

46-letnia mieszkanka gminy Lubin, mimo upału, zostawiła swojego synka w zamkniętym samochodzie i poszła na zakupy!

» STR. 3

NARKOTYKI ZA 100 TYS. ZŁ

Antyterrorysty wpadli o świcie do sąsiadów. Wyprawili jednego mężczyznę – zaalarmował nas jeden z Czytelników z ulicy Kresowej. Zatrzymano tam dwóch mężczyzn. W mieszkaniu funkcjonariusze znaleźli narkotyki warte aż 100 tys. zł!

» STR. 2

NAJMNIEJSI ZARABIAJĄ NAJWIĘCEJ

Jeden powiat, cztery gminy, ale rządzących już nieco więcej. Bo niektórzy z samorządowców władających naszym regionem do pomocy potrzebują zastępców. W konsekwencji pensje też muszą być podwójne i tak z budżetu w najmniejszej gminie powiatu lubińskiego wypływa rocznie ponad 300 tys. zł!

WIĘCEJ NA STR. 11

wójt Rudnej Władysław Bigus 332 tys. zł	wicewójt Rudnej Andrzej Bobrek	burmistrz Ścinawy Andrzej Holdenmaier 88 tys. zł	wójt gminy Lubin Irena Rogowska 283 tys. zł	wicewójt gminy Lubin Zofia Rejdak	prezydent Lubina Robert Raczyński 159 tys. zł
---	-----------------------------------	--	---	--------------------------------------	---

Centrum Innowacji Audiowizualnych

KONTO DIRECT w ING Banku Śląskim

Przyjdź do oddziału w dniach od 15 do 31 lipca br., załóż Konto Firmowe i weź udział w **promocji**.

Zapraszamy do oddziału w Lubinie, przy ul. Sikorskiego 20 (Galeria Handlowa Cuprum Arena).

ING BANK ŚLĄSKI

ING



Sprawdź warunki promocji, zapoznaj się z Regulaminem promocji dostępnym w oddziale banku w Lubinie, ul. Sikorskiego 20. Promocja trwa od 15 do 31.07.2014 r. lub do wyczerpania zapasów.

Na Kresowej zatrzymano dwóch mężczyzn

Narkotyki za 100 tys. zł

Antyterrorysty wpadli o świcie do sąsiadów. Wyprawili jednego mężczyznę – zaalarmował nas jeden z Czytelników z ulicy Kresowej. Jak informują mundurowi, zatrzymano tam dwóch mężczyzn. W mieszkaniu funkcjonariusze znaleźli narkotyki warte aż 100 tys. zł! Obaj mężczyźni trafili do aresztu.

17 lipca w godzinach porannych funkcjonariusze weszli do jednego z mieszkań na Zalesiu. Zatrzymano mężczyzn podejrzanych o przestępstwa narkotykowe, 30-letniego wrocławianina oraz 30-letniego lubianina.

– Drugi z zatrzymanych mężczyzn, to osoba ściśle powiązana z lubińskim środowiskiem pseudokibicowskim. Natomiast wrocławianin był również poszukiwany listem gończym w celu umieszczenia z zakładzie karnym i odbicia orzeczonej przez sąd kary pozbawienia wolności za inne przestępstwa – tłumaczy starszy aspirant Paweł Petrykowski, rzecznik dolnośląskiej policji. – W mieszkaniu, w którym przebywali podejrzani, policjanci znaleźli i zabezpieczyli groźne i silnie uzależniające środki odurzają-

ce w postaci metamfetaminy. Ich wartość rynkowa to około 100 tys. zł – dodaje.

Akcja była kolejnym uderzeniem w zorganizowaną grupę przestępczą, zajmującą się przemytem i handlem narkotykami oraz środkami psychotropowymi na dużą skalę. Wcześniej zarzuty w tej sprawie usłyszało już 20 osób, z czego 15 zostało tymczasowo aresztowanych. Grupa ma na swoim koncie m.in. wprowadzenie do obrotu nie mniej niż 1000 kg różnego rodzaju narkotyków o wartości około 20 milionów złotych.

Przypomnijmy, że w czerwcu funkcjonariusze CBS i dolnośląscy policjanci, przy pomocy policyjnego Biura Operacji Antyterrorystycznych z kilku województw, rozbili działającą na terenie Dolnego Śląska zorganizowaną grupę przestępczą. W wyniku prowadzonych wcześniej działań, oprócz zatrzymania 21 osób i zabezpieczenia narkotyków, policjanci ujawnili też magazyn z dopalaczami, należącymi do rozbitej struktury przestępczej.

– W zakonserwowanym, wynajętym specjalnie w tym celu mieszkaniu, przechowywane było ponad 6 kg, czyli 6000 gotowych porcji przygotowanych do

sprzedaży środków chemicznych, których czarna-rynkowa wartość przekracza ćwierć miliona złotych – relacjonuje st. asp. Petrykowski.

15 zatrzymanych zostało doprowadzonych przez policjantów do Sądu Rejonowego dla Wrocławia Śródmieścia. Sąd po rozpatrzeniu wniosków, aresztował 14 podejrzanych na trzy miesiące, a jednego zatrzymanego na miesiąc. Wobec pięciu kolejnych podejrzanych, prokuratura zastosowała środki zapobiegawcze w postaci dozorów policyjnych, zakazu opuszczania kraju i poręczeń majątkowych. Jedną osobą po przesłuchaniu w charakterze świadka została zwolniona.

– Na poczet zabezpieczenia groźnych podejrzanych wysokich kar i grzywien, zajęto także mienie należące do podejrzanych, w postaci luksusowych samochodów, m.in. limuzyny marki Jaguar, kosztowności oraz gotówki w kwocie 600 tysięcy złotych. Podejrzany za popełnione przestępstwa o tak dużym ciężarze gatunkowym grożą kary nawet do 15 lat pozbawienia wolności – dodaje rzecznik.

MARIOLA SAMOTICHA

Cenna para ptaków przyjechała do Lubina

Nowi mieszkańcy parku

W parku Wrocławskim zamieszkała para żurawi mandżurskich. – Jest to najcenniejsza para ptaków w naszym ogrodzie zoologicznym. Poza tym jest szczególnie dlatego, że właśnie żuraw mandżurski znajduje się w logo lubińskiego Centrum Edukacji Przyrodniczej – mówi Franciszek Skibicki, kierownik ogrodu zoologicznego w parku Wrocławskim.

Żurawie przyjechały z zoo we Wrocławiu. W Lubinie miały się pojawić wcześniej, ale złożyły jaja, więc ich wyjazd przesunięto. – Jaja niestety były puste, ale liczymy na to, że w najbliższych latach u nas uda się odchowić młode, co byłoby ewenementem na skalę kraju i europejską – dodaje Franciszek Skibicki.

Żuraw mandżurski w państwach Orientu jest symbolem szczęścia, zdrowia, wierności, długiego życia, a nawet nieśmiertelności. Od dawna pojawia się w malarstwie ja-

Do Lubina przyjechały dwa trzylatki, samiec i samica. Od razu poczuły się jak u siebie



Fot. Marta Czachórska

pońskim i do dziś jest częstym tematem dzieł sztuki tego kraju. Poza tym jest bardzo cenny.

– Te chronione ptaki nie są na sprzedaż, ale na wolnym rynku trzeba by za nie zapłacić około 14-16 tysięcy euro za jednego – mówi kierownik ogrodu zoologicznego w Lubinie.

Do Lubina przyjechały dwa trzylatki, samiec i samica. Od razu poczuły się jak u siebie. Jednak podchodząc do ogrodzenia trzeba zachować ostrożność, ponieważ samiec zaciekle broni samicy. – W okresie godowym żuraw potrafi być bardzo nieprzyjemny dla osób, które zbliżą się do jego partnerki. Dlate-

go prosimy, aby pilnować dzieci i nie dopuszczać za blisko ogrodzenia. Kolorowe ubrania mogą sprowokować ptaka do podziobania – apeluje Franciszek Skibicki.

Oprócz żurawi mandżurskich do lubińskiego parku zoologicznego przyjechały również papugi. Wkrótce, bo jeszcze w lipcu, pojawią się żurawie białoszyje. Przyjadą do nas aż z Czech.

Obecnie w parku Wrocławskim mieszka 60 gatunków ptaków.

MARTA CZACHÓRSKA

HELIOS

maraton saga zmierzch
pięć części jednej nocy

start: 25.07 godz.: 21:00

HERCULES

KINO HELIOS Lubin ul. Gen. Władysława Sikorskiego 20, 59-300 Lubin
REZERWACJA TEL.: 76 724 97 97
REZERWACJA I SPRZEDAŻ BILETÓW ON-LINE: www.helios.pl
POLUB NAS NA fb

ZAPRASZAMY DO PIZZERII POMPEA

CZYNNE CODZIENNIE OD 11:00 DO 23:00.
LOKAL DLA NIEPALĄCYCH.

10 PIZZA GRATIS!

Pizzeria "Pompea",
ul. Osiedlowa 4,
59-300 Lubin

tel. (076) 842-70-92,
pompea@pizzeriapompea.pl

Organizujemy imprezy okolicznościowe:

- komunie,
- stypy,
- chrzty,
- wesela,
- barbórki,
- imprezy firmowe,
- szkolenia i inne

Sprawą zajmie się sąd rodzinny

W upale zamknęła dziecko w aucie!

■ **Wydawałoby się, że historia z 3-letnią dziewczynką z Rybnika, która zmarła z wycieńczenia w zamkniętym samochodzie, była dla rodziców ogromną przestrożą. Nic bardziej mylnego! 46-letnia mieszkanka gminy Lubin, mimo upału, zostawiła 15 lipca swojego synka w zamkniętym samochodzie i poszła na zakupy!**

Jeden z lubinian zauważył, że na parkingu przy hipermarkecie Tesco, w zamkniętym aucie, znajduje się dziecko. Chłopiec nie mógł wydostać się z pojazdu, więc mężczyzna natychmiast postanowił pomóc – powiadomił personel sklepu oraz policję.

– Za pomocą nagłośnienia wzywano w markecie właściciela pojazdu, aby natychmiast się do niego udał i uwolnił dziecko. Przed przyjazdem policji pojawiła się matka – relacjonuje aspirant sztabowy Jan Poci-

cha, oficer prasowy lubińskiej komendy. – Jej postawa jest niezrozumiała – zamiast podziękować lubinianinowi za reakcję, kobieta miała do niego pretensję, że narobił szumu – dodaje.

Na miejsce dotarli policjanci z wydziału prewencji. 7-letni chłopczyk był mocno spocony i przestraszony. Na szczęście nie wymagał pomocy lekarskiej.

– Matka chłopca twierdziła, że pozostawiła go jedynie na dziesięć minut i w tym czasie robiła zakupy. Policjanci nie dali wiary jej wersji i dokonali dokładnego sprawdzenia monitoringu. Z ich ustaleń wynika, że dziecko mogło przebywać w zamkniętym samochodzie, co najmniej przez godzinę, w tym czasie kobieta przez cały czas przebywała na terenie marketu – podkreśla oficer prasowy.

Ustalenia policjantów zostały przekazane do sądu rodzinnego, który zajmie się sprawą.

MARIOLA SAMOTICHA

Zmiany w rozkładzie jazdy

Od sierpnia będą tylko miejskie

» **Wójt gminy wiejskiej zdecydował o uruchomieniu własnej komunikacji, dlatego konieczna była zmiana siatki połączeń w Lubinie. Żółte autobusy komunikacji miejskiej od 1 sierpnia nie będą już zatrzymywały się w podlubińskich wsiach.**

Początek sierpnia oznacza więc zmiany nie tylko dla mieszkańców wsi, ale też dla lubinian. Gmina wiejska będzie miała własnych osiem linii, które będą kursować po wsiach. Transport ma zapewnić firma Cuprum Travel. I choć zmiany nie weszły jeszcze w życie, mieszkańcy już teraz narzekają na takie rozwiązanie. – Teraz będzie dużo mniej połączeń – podkreślają.

W związku z tym miasto likwiduje linie podmiejskie nr 100, 101, 102, 103, 104 i 105. Z miejscowości w gminie Lubin zostaje też wycofana linia nr 4. Obowiązywać będzie nowa trasa tak, by lubinianie mogli dojechać na cmentarz Zacisze: cmentarz/Ustronie-Przylesie/Piłsudskiego-Kaufland/Przylesie-działki.

Zlikwidowana zostanie część linii nr 5 na odcinku WPEC – Chróstnik – Krzeczyn Wielki oraz linii nr 8 na odcinku Spacerowa pętla – Gola.

kach: Krzeczyn Wielki remiza (linie 0 i 2), Krzeczyn Wielki boisko (linie 0 i 2), Krzeczyn Wielki 02 NŻ, Krzeczyn Wielki 13 NŻ (linie 0 i 2), Osiek Piesz-



Fot. Marza Czachorska

Sezonowo miasto uruchomi za to linię nr 9 na trasie KGHM – Szkolna – Mickiewicza – Składowa – Księcia Ludwika – Paderewskiego – Ścinawska działki.

Zmiana obejmować będzie także wybrane przystanki na liniach miejskich. Autobusy nie będą się zatrzymywały na następujących przystan-

kowska (linia 4), Osiek św. Katarzyny – osiedle (linia 4), Obora ul. Lubuska 02 NŻ (linia 4), Zacisze NŻ (linia 4).

– Informacje o zmianach będą też wywieszane na wszystkich przystankach. Prosimy o zapoznanie się z nowymi rozkładami jazdy – informuje Jacek Mamiński, rzecznik prezydenta Lubina.

MARIOLA SAMOTICHA

Centrum
Innowacji
Audiowizualnych

RCS
Regionálne Centrum Sportowe



więcej na www.rcslubin.pl, tel. 76 846 08 28

www.facebook.com/RCSlubin

AKCJA LATO 2014

22 lipca, 11.00 (wtorek) - Kręgielnia RCS
GRA W BOWLING

Szkoły gimnazjalne i średnie

31 lipca, 11.00 (czwartek) - Kręgielnia RCS
GRY I ZABAWY W KRĘGIELNI

Dzieci i młodzież

Udział w imprezach jest bezpłatny!

BASENY KRYTE Ustronie i Centrum 7
Czynne przez całe wakacje w godz. 10.00 – 22.00
PROMOCJA do godz. 17.00 – 6 zł

Postanowiliśmy spróbować na własnej skórze

Cudów nie ma, ale jest Icoona

» To niemal utarty schemat – chcesz dobrze wyglądać i móc pochwalić się pięknym ciałem? Musisz ciężko pracować. Wylać hektolitry potu, podnosić ciężary, wiele razy powtarzać tę samą serię ćwiczeń. Ale w naszym mieście pojawiło się coś nowego – Instytut Urody IKOONA. Zachęcająca nazwa, profesjonalny i elegancki salon. Podobno już po pierwszym zabiegu nasza skóra jest gładka, bardziej elastyczna, a do tego bez wysiłku gubimy centymetry. Brzmi niewiarygodnie? My też nie wierzyliśmy. Dlatego postanowiliśmy spróbować na własnej skórze.

Jedna z naszych Czytelniczek odwiedziła instytut IKOONA przy ulicy Topolowej 6b. Witają nas właściciele – sympatyczne małżeństwo młodych lubinian. Mówią o sobie, że są parą pozytywnie nastawionych pasjonatów. – Wyszliśmy z założenia, że chcemy zapewnić lubinianom zabiegi, które będą skuteczne, przyjemne i bezbolesne – mówi pani Monika, która salon prowadzi wraz z mężem.

– Mamy za sobą wiele szkoleń, uzyskaliśmy certyfikaty, dzięki czemu mogliśmy otworzyć autoryzowany salon z Icoone. Kolejny w Polsce, a trzeci na Dolnym Śląsku. Dwa podobne są tylko w Zgorzelcu i we Wrocławiu – uzupełnia właścicielka.

W instytucie zadbają o całe nasze ciało, bez znaczenia, czy jesteśmy kobietą, czy mężczyzną. Są również zabiegi dla kobiet w ciąży czy po niedawnym porodzie. Właściciele zapewniają, że do każdego klienta podchodzi się indywidualnie, aby najlepiej spełnić jego oczekiwania, dobierając odpowiedni pakiet zabiegów.

Wybór usług jest bogaty, choć na pierwszy rzut oka nazwy samych zabiegów też niewiele mówią. Jest Icoone, Fokus, Oxy pro age, Lipo royal, Lipo laser, Depilive i Ericson laboratoire.

I właśnie Icoone postanowiliśmy przetestować na początek. Na filmach promujących zabieg widzimy modelkę w cielestym kombinezonie. W to samo ubrała się nasza Czytelniczka. – Coś jak rajstopa na całe ciało – śmiała się przed zabiegiem.

Nim specjalistka uruchomiła maszynę, konieczna była rozmowa z naszą testerką.

– Podobną konsultację prowadzimy z każdą z naszych klientek. Pytamy, nad którymi partiami ciała najbardziej chciałby popracować, czy coś im doskwiera, co chciałby zmienić. Bo Icoone to bardzo dokładny podciśnieniowy masaż całego ciała. Procedura rozpoczyna się od pełnego drenażu limfatycznego. Potem możemy skupić się nad wybraną partią np. luźną skórą, poślądkami, biustem czy talią, aby ją ujędrnić, liftingować lub uelastyczyć – opisuje Renata, jedna ze specjalistek w Instytucie Icoona.

– Dla mnie najważniejsza była praca nad brzuchem i talią. Zwróciłam też uwagę

specjalistce, żeby skupiła się na kostce, bo miałam ją opuchniętą. I mogłyśmy przystąpić do działania – opisuje nasza testerka.

Głównym zadaniem Icoone jest likwidacja cellulitu i redukcja tkanki tłuszczowej. Pomaga też na luźną skórę, obrzęki, zaparcia, sztywność mięśni, zapalenia ścięgien oraz wszelkie objawy starzenia się skóry. Zabieg to masaż ciała za pomocą specjalnych główek podpiętych pod kosmicznie wyglądającą aparaturę. Ruch główek jest niezwykle, niemożliwy do osiągnięcia przy tradycyjnym masażu. To właśnie pozwala specjalistce opracować miejsca, na których poprawie najbardziej nam zależy. Co najważniejsze poprzez przytrzymywanie skóry nie powoduje powstawania siniaków jak np. przy urządzeniach LPG.

– Masaż był bardzo przyjemny, a efekty było widać już po pierwszym zabiegu. W spodniach, w których przyszłam pojawiło się kilka centymetrów luzu, gdy założyłam je po zabiegu. Dzięki ciągłej rozmowie ze specjalistką mogłam na bieżąco decydować, z jaką mocą mają przebiegać poszczególne etapy programu wyszczuplającego. Najlepiej czułam się jednak na drugi dzień. Zniknęły obrzęki i bóle stawowe, z którymi przyszłam do instytutu, a w talii ubyło kilka centymetrów – mówi o swoich odczuciach lubinianka.



Jeden zabieg to dopiero początek. Po serii kilku zabiegów, klientka wygląda i czuje się dużo lepiej. Dowód? O swoim uzależnieniu od Icoone publicznie mówią zarówno Maja Sablewska, Anna Mucha, jak i Joanna Krupa.

Wiemy, że trudno uwierzyć, że same zabiegi przynoszą tyle dobrego. I żeby dobrze wyglądać, możesz zrobić coś więcej niż tylko ciężko ćwiczyć. Dlatego dla wszystkich, którzy, tak jak nasza Czytelniczka, chcą wypróbować zabieg Icoone na własnej skórze, Instytut Urody Icoona ogłasza DNI OTWARTE ICOONE 1-2.08.2014. Pojedynczy zabieg Icoone w tych dniach będzie o 20 procent tańszy. Liczba miejsc ograniczona. Promocja ta nie łączy się z innymi promocjami. Opcja 20 proc. zniżki dotyczy jednego zabiegu i stroju, nie dotyczy pakietów zabiegów oraz innych usług.

Rezerwacji można dokonywać pod numerem 517 329 671.

Więcej informacji znajdziemy na stronie www.ikoona.pl.



Centrum Innowacji Audiowizualnych

**Już wkrótce
nowa
inwestycja
ul. Górnicza!**



BLOCKPOL®
developer Sp z o.o.



ZIELONY ZAULEK
INWESTYCJA BLOCKPOL SP. Z O.O.

**LUBIN
ZALESIE**

www.blockpol.pl

**• OSTATNIE WOLNE MIESZKANIA!
• LOKALE USŁUGOWE!**

Biuro sprzedaży w Lubinie: ul. Kościuszki 5, tel.: 519 18 49 59
siedziba firmy: Wrocław, ul. Krzycka 90 D

Zbadała go policja i odesłała do domu

Pijany chciał zdawać na prawo jazdy

■ 36-letni lubinianin próbował 15 lipca zdać praktyczny egzamin na prawo jazdy... pijany. Nie jest wyjątkiem. Legnicka policja w tym roku musiała interweniować w podobnych przypadkach już kilka razy.

Egzaminator z legnickiego Wojewódzkiego Ośrodka Ru-

nym powietrzu – mówi podinspektor Sławomir Masojć, oficer prasowy legnickiej policji. – To czwarty raz w tym roku, gdy jesteśmy wzywani do WORD-u, aby sprawdzić trzeźwość zdającego – dodaje. 36-latek oczywiście do egzaminu nie został dopuszczony. Wrócił do domu, ponieważ policja nie mogła go za-



36-latek oczywiście do egzaminu nie został dopuszczony

chu Drogowego zauważył, że 36-latek ledwo trzyma się na nogach i jest nietrzeźwy. Wezwał więc na plac manewrowy policję.

– Mężczyzna miał 2,2 promila alkoholu w wydycha-

trzymać, bo nie popełnił żadnego przestępstwa czy chociażby wykroczenia. Nie prowadził samochodu po pijanemu, ponieważ nie dopuścił do tego egzaminator.

MARTA CZACHÓRSKA

Dostaną 2,5 mld dolarów w 25 transzach

KGHM bierze ogromny kredyt

» KGHM podpisał umowę z międzynarodową grupą banków na niezabezpieczony odnawialny kredyt w wysokości 2,5 mld dolarów. Jest to jeden z największych kredytów korporacyjnych w historii Polski.

Kredyt może być wykorzystany w formie 25 odnawialnych transz przez pięć lat. Zostanie on przeznaczony na inwestycje oraz refinansowanie zadłużenia KGHM International, które wynosi 700 mln dolarów.

Miedziowy holding zakłada stopniowe wykorzystywanie kredytu, bowiem „elastyczna struktura transakcji daje możliwość wielokrotnego zaciągania i spłacania transz kredytu w zależności od bieżących potrzeb płynnościowych grupy kapitałowej KGHM”.

Kredytu udzieliła spółce grupa banków, wśród których są największe pol-

skie banki (m.in. PKO BP, BGK, Pekao SA, BZ WBK, Bank Handlowy, mBank) oraz banki z Europy, Kanady, USA i Japonii, współpracujące dotychczas z KGHM.

Jak podaje miedziowa spółka, „w perspektywie średnio-terminowej zadłużenie nie będzie przekraczało dwukrotności EBITDA. To poziom uważany za bezpieczny dla firm działających w branży górnictwa metali nieżelaznych”.

– Wdrożenie nowych zasad finansowania grupy kapitałowej z poziomu centrali KGHM jest dla nas bardzo korzystne, co pokazała już oferta banków, kiedy negocjowaliśmy sfinalizowany kredyt konsorcjalny na 2,5 mld USD – wyjaśnia Jarosław Romanowski, wiceprezes KGHM ds. finansów. – Nasza pozycja jako grupy KGHM, za któ-



» Kredytu udzieliła spółce grupa banków, wśród których są największe polskie banki oraz banki z Europy, Kanady, USA i Japonii, współpracujące dotychczas z KGHM

raża stoi międzynarodowy potencjał i doświadczenie, pozwoliła nam uzyskać atrakcyjne warunki. Plasują one finansowanie KGHM w gronie najbardziej konkurencyjnych tego typu transakcji, zaaranżowanych na rynku w ostatnim czasie – dodaje.

KGHM w tej chwili negocjuje także pożyczkę z Europejskiego Banku Inwestycyjnego.

MARTA CZACHÓRSKA

UZDROWICIEL Z FILIPIN

CLAVER PALITAYAN PE

Metoda filipińskiego uzdrawiania to mistyczna metoda leczenia pochodząca z Dalekiego Wschodu, jej skuteczność jest ogromna co potwierdzają liczni pacjenci Pana **Clavera PE**, **jednego z najlepszych uzdrowicieli filipińskich na świecie**. Pochodzi on ze sławnej rodziny filipińskich healerów. Uzdrowiciel poprzez intensywną koncentrację wytwarza dużą energię wokół swych rąk, która pomaga przy leczeniu: **chorób nowotworowych, epilepsji, deformacji kręgosłupa, miażdżycy, paraliżach, kamieniach nerkowych i żółciowych, chorobach prostaty, leukemii, wrzodach żołądka i dwunastnicy, guzach i cystach, wadach serca, chorobach oczu, nerwicach oraz chorobach kobiecych i innych schorzeniach.**

Przykładem skuteczności uzdrawiania jest:
Pan Wiktor z Katowic, któremu po 2 wizytach zeszyły kamienie z woreczka żółciowego, a guz tarczycy wchłonął się, co potwierdza badanie USG.
Panią Janinę z Krakowa do niedawna martwiły dolegliwości: torbiel w piersi oraz mięśniaki na narządach rodnych. Po 3 wizytach torbiel wchłonęła się, a mięśniaki zanikły.
Pan Andrzej z Gdańska dziękuje za wyleczenie prostaty, która dokuczała mu od kilku miesięcy.
Pani Danuta z Wrocławia – po jednej wizycie u uzdrowiciela ustąpiły mi bóle kręgosłupa oraz poprawił mi się wzrok na skutek ustabilizowania poziomu cukru. Dziękuję za pomoc!!!
Dopóki pacjent wierzy w istnienie sił ponadludzkich jest otwarty na działanie uzdrowicieli, może zawsze osiągnąć pomoc.

CLAVER PALITAYAN PE PRZYJMUJE

*27 lipiec - Wrocław *29 lipiec - Lubin
 *28 lipiec - Legnica i Głogów

☎ 506 536 270, 784 609 208

Zapisy i informacje od poniedziałku do soboty w godzinach od 8.00 do 13.00 i od 15.00 do 20.00

Audiowizualnych

TERMAL

PROGRAM REGIONALNY NARODOWA STRATEGIA SPÓJNOŚCI DOLNY ŚLĄSK UNIA EUROPEJSKA EUROPEJSKI FUNDUSZ ROZWOJU REGIONALNEGO

Fundusze Europejskie dla rozwoju Dolnego Śląska
 Projekt współfinansowany przez Unię Europejską z Europejskiego Funduszu Rozwoju Regionalnego w ramach Regionalnego Programu Operacyjnego dla Województwa Dolnośląskiego na lata 2007-2013

Tytuł projektu: „Budowa sieci dystrybucji ciepła przez MPEC „Termal” S.A. w Lubinie” .

Dotyczy: przedsięwzięcia inwestycyjnego realizowanego na osiedlu Ustronie IV.

Miejskie Przedsiębiorstwo Energetyki Ciepłej „Termal” S.A. w Lubinie informuje, że rozpoczęło realizację przedsięwzięcia inwestycyjnego, w wyniku którego powstanie nowoczesna, preizolowana sieć ciepłownicza, umożliwiająca bezpieczną i nieprzerwaną dostawę ciepła w racjonalnej cenie. Ciepło systemowe będzie dostarczane do odbiorców przez wysokiej jakości sieć wyposażoną w nowoczesne rozwiązania gwarantujące niskie straty ciepła na sieci. Planowany termin zakończenia Projektu to IV kwartał 2014 roku.

W wyniku realizacji Projektu nastąpi budowa przez MPEC „Termal” S.A. w Lubinie ok. 8 km sieci ciepłowniczych od węzłów zlokalizowanych na osiedlu Ustronie IV w Lubinie do nowego źródła ciepła .

W związku z powyższym nastąpią roboty budowlane związane z realizacją w/w Projektu. Za utrudnienia serdecznie przepraszamy.



ul. Jana Kilińskiego 12b, 59-300 Lubin, tel. (076) 746-14-01, fax 746-14-00,
e-mail wrln@praca.gov.pl <http://pup.lubin.sisco.info>

POWIATOWY URZĄD PRACY CENTRUM AKTYWIZACJI ZAWODOWEJ

Aktywizacja osób bezrobotnych

Dodatkowe środki Funduszu Pracy

Powiatowy Urząd Pracy w Lubinie pozyskał ponad 600 tys. zł. na aktywizację osób bezrobotnych. Środki przyznał Minister Pracy i Polityki Społecznej w ramach posiadanej rezerwy na nowe formy wsparcia wprowadzone z dniem 27 maja 2014 r. do Ustawy o promocji zatrudnienia i instytucjach rynku pracy (Dz.U.2013.674 ze zm.). Urząd wsparciem będzie mógł objąć:

1. **Bezrobotnych do 30. roku życia**, wobec których zastosowane mogą być następujące formy wsparcia:
 - bon stażowy
 - bon szkoleniowy
 - bon zatrudnieniowy*
 - bon na zasiedlenie
 - refundacja składki na ubezpieczenie społeczne dla osób, które podejmują zatrudnienie po raz pierwszy w życiu*.
2. **Bezrobotnych powyżej 50. roku życia**, dla których przewidziano dofinansowanie do wynagrodzenia*. Dofinansowanie przysługuje przez okres 12 miesięcy – w przypad-

ku zatrudnienia bezrobotnego, który ukończył 50 lat, lub 24 miesiące – w przypadku zatrudnienia bezrobotnego, który ukończył 60 lat.

3. **Bezrobotnych rodziców** powracających na rynek pracy, posiadających co najmniej jedno dziecko w wieku do 6 lat i bezrobotnych sprawujących opiekę nad osobą zależną, które mogą skorzystać z:

- świadczenia aktywizacyjnego, tj. dofinansowania do wynagrodzenia przez okres 12 lub 18 miesięcy*
- grantu na telepracę, czyli utworzenia miejsca pracy w formie telepracy* na zasadach określonych w art. 67(5) Kodeksu pracy.

Przedsiębiorcy chcący skorzystać z ww. form muszą pamiętać, że po okresie dofinansowania będą zobowiązani do dalszego zatrudnienia bezrobotnego od 6 do 24 miesięcy. Okres zatrudnienia jest zależny od długości wcześniejszego okresu refundacji. Szczegółowe informacje dot. możliwości skorzystania z ww. form wsparcia można uzyskać u doradców klienta lub na stronie internetowej urzędu pracy w Lubinie.

* Forma wsparcia jest udzielana jedynie przedsiębiorcom, którzy spełniają warunki dopuszczalności pomocy de minimis.

Kształcenie pracowników i pracodawców

Krajowy Fundusz Szkoleniowy

Nowelizacja ustawy o promocji zatrudnienia i instytucjach rynku pracy wprowadziła nowy instrument rynku pracy – Krajowy Fundusz Szkoleniowy (KFS), który będzie działał na rzecz kształcenia pracowników i pracodawców. Źródłem finansowania zadań związanych z KFS jest pula środków Funduszu Pracy. Środki te nie będą mogły być wykorzystane na inny cel.

Celem utworzenia KFS jest zapobieganie utracie zatrudnienia przez osoby pracujące z powodu braku odpowiednich kompetencji. W pierwszych dwóch latach funkcjonowania KFS, tj. w 2014-2015 r. będzie wspierał kształcenie ustawiczne pracowników i pracodawców powyżej 45. roku życia.

Urząd pracy środki KFS może przeznaczyć na finansowanie następujących działań:

- kursy i studia podyplomowe realizowane z inicjatywy pracodawcy lub za jego zgodą,
- egzaminy umożliwiające nabycie dyplomów potwierdzających nabycie umiejętności, kwalifikacji lub uprawnień zawodowych,
- badania lekarskie lub psychologiczne niezbędne do rozpoczęcia szkolenia lub zatrudnienia po kształceniu zawodowym,
- ubezpieczenie od następstw nieszczęśliwych wypadków w trakcie szkolenia.

Na wniosek pracodawcy złożony do urzędu pracy, starosta może przyznać środki z KFS na sfinansowanie kosztów projektu szkoleniowego w wysokości do 80% kosztów, nie więcej jednak

niż 300% przeciętnego wynagrodzenia na jednego uczestnika szkolenia w danym roku. Dla mikroprzedsiębiorstw do 100% kosztów kształcenia ustawicznego, nie więcej jednak niż 300% przeciętnego wynagrodzenia na jednego uczestnika szkolenia w danym roku (mikroprzedsiębiorca to przedsiębiorca, który zatrudnia mniej niż 10 pracowników). Przyznane przez starostę środki finansowe przeznaczone są wyłącznie sfinansowanie kosztów kształcenia ustawicznego. Nie uwzględnia się innych kosztów, które pracodawca ponosi w związku z udziałem pracowników w kształceniu (np. koszty delegacji, wynagrodzenie za godziny nieobecności w pracy w związku z uczestnictwem w zajęciach).

Skierowany pracownik, o ile nie ukończy szkolenia z powodu rozwiązania przez niego umowy o pracę lub rozwiązania z nim umowy w trybie dyscyplinarnym, jest zobowiązany do zwrotu poniesionych kosztów.

UWAGA: Środki przyznane pracodawcy w ramach KFS stanowią pomoc de minimis.

Pracodawcy, którzy są zainteresowani wyżej opisanym wsparciem proszeni są o wypełnienie krótkiej ankiety i przesłanie jej na adres e-mailowy v.niemczak-dabrowska@puplubin.pl Wspomniana ankieta dostępna jest na stronie internetowej urzędu www.puplubin.pl.

Kontakt telefoniczny:
76/746-14-90 lub 76/746-14-96.

VIOLETTA NIEMCZAK-DĄBROWSKA

NIERUCHOMOŚCI BAX JANUSZ JĘDRKOWIAK
Ty poszukujesz... My znajdziemy!
Zarządzamy Wspólnotami Mieszkaniowymi
Lubin - M. Skłodowskiej-Curie 7 (była siedziba TPSA) Tel.: 76 74 99 888 www.bax.com.pl
601 931 170 • 691 161 777 • 695 666 133

NIERUCHOMOŚCI BAX JANUSZ JĘDRKOWIAK ul. Marii Skłodowskiej – Curie 7 (była siedziba TPSA) • Licencja państwowa nr 3945 • www.bax.com.pl

☞ Pow. 39,4 m². Pokój dzienny, widna, odrębna kuchnia (można ją zaaranżować w formie aneksu kuchennego poprzez połączenie z salonem), miniszarytki - obecnie spełnia funkcję sypialni, z tego też pomieszczenia prowadzi wyjście na balkon, łazienka. II piętro / IV. Stolarka okienna PCV, w pokojach i kuchni na podłogę panele. Miejsce o doskonałym rozwiniętej infrastruktury, gwarantuje dostęp do dużych obiektów handlowych tj. GALERIA CUPRUM ARENA, hipermarket TESCO, licznych punktów handlowo-usługowych, w okolicy również: szkoła, basen, przedszkole. Os. Świerczewskiego. W cenie wyposażenie. CENA: 135 000 zł – do negocjacji. Tel. 691-161-777.

☞ MIESZKANIE BEZCZYNOWE. ZADANE, ESTETYCZNE ZAARANŻOWANE WNIĘTRZE, KTÓRE TWORZY SPÓŁNĄ, HARMONIJNĄ CAŁOŚĆ. W CENIE: MEBLE POKOJOWE, ZABUDOWA KUCHENNA ZE SPRZĘTEM AGD DOBREJ JAKOŚCI (OKAP WHIRLPOOL, ŁODÓWKA ZANUSSI), ARMATURA SANITARNĄ (MARKA DEANTE), NOWOCZESNY ZESTAW URZĄDZEŃ AUDIO-VIDEO (KINO DOMOWE, OTWARZACZ BLU-RAY, TRZY TELEWIZORY MARKI SAMSUNG). Pow. 60,5 m². SALON POŁĄCZONY Z KUCHNIĄ, SYPIALNIA, WIDNA ŁAZIENKA (OGRZEWANIE PODŁOGOWE), BALKON. ZMIENIONY PIĘTROWY ROZKŁAD POMIESZCZEŃ - DZIĘKI CZEMU ŁAZIENKA JEST DUŻYM POMIESZCZENIEM, A KUCHNI NADANO REPREZENTACYJNY, NOWOCZESNY CHARAKTER POPRZECZ POŁĄCZENIE Z SALONEM. PIĘTRO: II. Os. ZALESIE. Tel. 691-161-777.

☞ ATRAKCYJNA CENA: 2246 zł za m². MIESZKANIE BEZCZYNOWE. WYGODNE, O DUŻYM POW. (84,59m²), KTÓ-

RA UMOŻLIWI SWOBYDNE FUNKCJONOWANIE DUŻEJ RODZINY. POWIERZCHNIA JEST NA TYLE DUŻA, ŻE DAJE MOŻLIWOŚĆ WYDREBNIENIA 3 POKOI. LOKAL POŁOŻONY JEST W WOLNOSTOJĄCYM BUDYNKU NA KONDYGNACJI, NA KTÓREJ ZNAJDUJĄ SIĘ TYLKO DWA MIESZKANIA. MIESZKAŃCY BĘDĄ MIEĆ MOŻLIWOŚĆ ZAGOSPODAROWANIA TERENU PRZY BUDYNKU. STAN WYKOŃCZENIA: SUROWY ZAMKNIĘTY. OKNA PCV, OGRZEWANIE GAZOWE. Os. USTRONIE. CENA: 190 000 zł. Tel. 691-16-17-77.

☞ CENA ZA M2 TO 2492 ZŁ! MIESZKANIE PRZEZNACZONE DO REMONTU. Pow. 51,76 m². 3 POKOJE, SAMODZIELNA KUCHNIA, ŁAZIENKA. BALKON. III PIĘTRO/IV. DOSKONAŁE MIEJSCE DLA RODZINY Z DZIEĆMI - SZKOŁA, PRZEDSZKOLE, PLAC ZABAW, BOISKA, TERENY ZIEŁONE - ZNAJDUJĄ SIĘ W BLISKIM OTOCZENIU BUDYNKU. TO TAKŻE DOSKONAŁA LOKALIZACJA DLA TYCH, KTÓRZY CENIĄ SOBIE WYGODĘ WYNIKAJĄCĄ Z ŻYCIA W OKOLICACH CENTRUM MIASTA, GDZIE ZAPEWNIONY JEST SWOBYDNY DOSTĘP DO BOGATEJ INFRASTRUKTURY. Os. Staszica. CENA: 129 000 ZŁ. Tel. 691-161-777.

☞ ATRAKCYJNA CENA: 2437 zł za m². MIESZKANIE PRZEZNACZONE DO WŁASNEJ ARANŻACJI - WYMAGA REMONTU. Pow. 44,30 m². 2 POKOJE, WIDNA, SAMODZIELNA, KUCHNIA, ŁAZIENKA. BALKON - TYPU LOGGIA. KOMFORT MIESZKAŃCOM Z PEWNOŚCIĄ ZAPEWNI WYGODNY ROZKŁAD POMIESZCZEŃ (MIESZKANIE ROZKŁADOWE). USTYUOWANE W OKOLICY, KTÓRA ZACHĘCA DO SPACERÓW, W ŚĄSIEDZTWIE TERENÓW ZIEŁONYCH, W NIEDALEKIEJ ODLEGŁOŚCI ZNAJDUJE SIĘ SZKOŁA, PRZEDSZKOLE, MARKET. CENTRUM. III PIĘTRO, BUDYNEK IV PIĘTROWY. CENA: 108 000 zł. Tel. 601-93-11-70.

☞ 4 POKOJOWE MIESZKANIE NA III PIĘTRZE/IV. POŁOŻONE W MIĘDZIE DOBROJĄ ROZWIĘTĄ INFRASTRUKTURĄ, GWARANTUJE DOSTĘP DO DUŻYCH OBIEKTÓW HANDLOWYCH - MARKETÓW KAUFMANN, TESCO, OBI, BIEDRONKA, LICZNYCH PUNKTÓW HANDLOWO-USŁUGOWYCH, W OKOLICY RÓWNIEŻ: SZKOŁA, PRZEDSZKOLE, KOSZCIEL. Pow. 63,20 m². WIDNA, SAMODZIELNA KUCHNIA, ŁAZIENKA I TOAILETA OSOBNIE. BALKON. POMIESZCZENIE PIWNICZNE O POW. 2,86 m². Os. PRZYLESIE. CENA: 179 000 zł. Tel. 695-666-133.

☞ MIESZKANIE W ŚCINAWIE, W BUDYNKU IV PIĘTROWY. Pow. 52,23 m². 3 POKOJE (O POW. 5,85 m², 15,87 m², 8,60 m²), SAMODZIELNA, WIDNA KUCHNIA O POW. 9,55 m², ŁAZIENKA O POW. 3,07 m². DUŻY BALKON (ZADASZONY). STOLARKA OKIENNA PCV. ATRAKCYJNE Z UWAGI NA LOKALIZACJĘ - W OKOLICY SZKOŁA, PLAC ZABAW, TERENY ZIEŁONE. Niski czynsz 240 zł. IV PIĘTRO. CENA: 125 000 zł. DO NEGOCJACJI. CENA ZA M2 - 2393 zł. Tel. 601-93-11-70.

☞ CENA ZA M2 - 2725 zł. ZMIENIONY PIĘTROWY ROZKŁAD POMIESZCZEŃ. KUCHNIE ZAARANŻOWANO W FORMIE ANEKSU KUCHENNEGO POPRZECZ POŁĄCZENIE Z SALONEM. Łączna pow. salonu i części kuchennej to 15 m², pow. pozostałych pokoi: 8,52 m², 10,40 m². Łazienka - pow. 3,59 m². WYMAGA NAKŁADÓW FINANSOWYCH, WARTO JEDNAK DODAĆ, ŻE NIE BĘDZIECIE PAŃSTWO PONOSIĆ KOSZTÓW ZWIĄZANYCH Z WYMIANĄ STOLARKI DRZWIOWEJ (NOWE OŚCIEŻNICE, NOWA STOLARKA WEWNĘTRZNA I ZEWNIĘTRZNA), WYMIANĄ STOLARKI OKIENNEJ (OKNA PCV). NA WYPOSAŻENIU: MEBLE KUCHENNE, SZAFKA KOMANDOR. Niski czynsz - 350 zł (z c.o.). CEN-

TRUM. Pow. 51 m². PIĘTRO. BUDYNEK MONITOROWANY. CENA: 139 000 zł. Tel. 695-666-133.

☞ 3 POKOJE O POW. 8,81 m², 16,14 m², 12,26 m², WIDNA KUCHNIA 7 m², ŁAZIENKA 3,28 m². Łączna pow. 54,40 m². PIĘTRO: III/IV. BALKON. STAN TECHNICZNY: WYMIENIONY PIONY WODNO-KANALIZACYJNE, CZĘŚCIOWO WYMIENIONE OKNA, WYGLĄDZONE ŚCIANY. MIESZKANIE DAJE MOŻLIWOŚĆ STWORZENIA WŁASNEGO, NIEPOTWARZALNEGO WNIĘTRZA - PRZEZNACZONE DO WŁASNEJ ARANŻACJI. OKOLICA JEST PRZYJAZNA DLA RODZIN Z DZIEĆMI, PRZED BUDYNKIEM ZNAJDUJE SIĘ PLAC ZABAW, W OKOLICY: ŻŁOBEK, PRZEDSZKOLE, SZKOŁA. NABYWCA OFEROWANEGO LOKALU OTRZYMA GRATIS DZIAŁKĘ OGRODOWĄ, Z MUROWANĄ ALTANKĄ, LICZNYMI NASADZENIAMI. CENA: 149 000 zł. CENA ZA M2: 2738 zł. Os. Staszica. Tel. 695-666-133.

☞ MIESZKANIE USTYUOWANE NA I PIĘTRZE/IV, NA OS. USTRONIE. MIESZKANIE JEST IDEALNĄ PROPOZYCJĄ DLA WIĘKSZEJ RODZINY LUB DLA OSÓB CENIĄCYCH SOBIE PRZESTRZEŃ (65,5 m²). DO DYSPOZYCJI NOWYCH MIESZKAŃCÓW POZOSTAJE CAŁKOWITIE WYPOSAŻENIE. ATYTY OFERTY: NIEZALEŻNY ROZKŁAD POMIESZCZEŃ ORAZ DOBRY STAN TECHNICZNY. W MIESZKANIU ZOSTAŁY WYMIENIONE INSTALACJE, NA ŚCIANACH POŁOŻONO GŁADZIE, NA PODŁOGACH PANELE. 3 USTAWNE POKOJE, WIDNA, SAMODZIELNA KUCHNIA, ŁAZIENKA, WC, BALKON. CENA: 225 000 zł. Tel. 601-93-11-70.

☞ W OFEROWANYM MIESZKANIU ZMIENIONY ZOSTAŁ PIĘTROWY ROZKŁAD POMIESZCZEŃ, DZIĘKI CZEMU POW. SALONU I CZĘŚCI KUCHENNEJ (KUCHNIE W FORMIE ANEKSU KUCHENNEGO POŁĄCZONEGO Z SALONEM) WYNOŚI AŻ 35 m². TAKIE ROZWIĄZANIE Z PEWNOŚCIĄ NADAŁO WNIĘTRZĄ REPREZENTACYJNO I NOWOCZESNEGO CHARAKTERU, A TYM SAMYM KUCHNIA ZYSKAŁA NA PRZESTRZENI I FUNKCJONALNOŚCI (PIERWOTNIE BYŁA WĄSKIM POMIESZCZENIEM). Pow. pozostałych pokoi to: 11,58 m², 6,8 m². Pow. łazienki 3,90 m², pow. toalety 1,30 m². BALKON - ZABUDOWANY. PIĘTRO VII/X (BUDYNEK PO TERMOMODERNIZACJI). DUŻE POMIESZCZENIE PIWNICZNE. CENA: 187 000 zł. Tel. 691-161-777.

☞ JEŚLI JESTEŚCIE PAŃSTWO ZMĘCZENI ŻYCIEM W MIEŚCIE, JEŚLI POSZUKUJECIE SPOKOJNEGO MIEJSCA, Z DAŁĄ OD ZBIELKI, BŁOKOWISK I GŁÓWNYCH ULIC DO NIERUCHOMOŚCI ZLOKALIZOWANA W KSIEGINIACACH BĘDZIE IDEALNĄ PROPOZYCJĄ. MIESZKANIE BEZCZYNOWE. Pow. 55 m². Pokój dzienny, pokój dziecięcy, widna, samodzielna kuchnia,

łazienka, toaleta, balkon. GOTOWE DO ZAMIESZKANIA. NOWA STOLARKA DRZWIOWA, STOLARKA OKIENNA PCV, NA PODŁOGACH W DWAH POKOJACH ORAZ PRZEDPOKOJU PANELE, NA ŚCIANACH: GŁADZIE, TAPETA, W PRZEDPOKOJU TYNK OZDOBNY. OŚWIETLENIE HALOGENOWE W POKOJU DZIENNYM. MEBLE KUCHENNE, NOWA SZAFKA KOMANDOR W PRZEDPOKOJU (TRZYDRZWIOWA) W CENIE. DO LUBINA ZAŁEDWIE 3 KM. CENA: 137 000 zł. Tel. 691-161-777.

☞ NOWA CENA! MIESZKANIE PRZEZNACZONE DO REMONTU, WYMAGA NAKŁADÓW FINANSOWYCH. Pow. 45,5 m². 3 POKOJE O POW. 13,55 m², 9,67 m², 6 m², WIDNA, SAMODZIELNA KUCHNIA, ŁAZIENKA. BALKON. POLECAMY Z UWAGI NA ATRAKCYJNE POŁOŻENIE. USTYUOWANE W OKOLICY, KTÓRA ZACHĘCA DO SPACERÓW, W ŚĄSIEDZTWIE TERENÓW ZIEŁONYCH, W OTOCZENIU BUDYNKU ZNAJDUJE SIĘ RÓWNIEŻ BOGATA INFRASTRUKTURA HANDLOWO - USŁUGOWA. STOLARKA OKIENNA PCV. III PIĘTRO/IV. CENTRUM. CENA: 149 000 zł. Tel. 695-666-133.

☞ DECYDUJĄC SIĘ NA ZAKUP OFEROWANEGO MIESZKANIA DOKCENIA PAŃSTWO Z PEWNOŚCIĄ KORZYSTNIE UMIEJSCOWIENIE NIERUCHOMOŚCI, KTÓRE ZAPEWNIĄ DOGODNY DOSTĘP DO BOGATEJ INFRASTRUKTURY - CENTRUM MIASTA. Pow. 33 m². 2 POKOJE, KUCHNIA ORAZ ŁAZIENKA. W MIESZKANIU ZNAJDUJE SIĘ RÓWNIEŻ BALKON - RZĄDKOŚĆ PRZY TAKIM METRAŻU. STOLARKA OKIENNA PCV, NOWE DRZWI ZEWNĘTRZNE, W POKOJACH NA PODŁOGACH PARKIET, ŚCIANY - GŁADZIE. III PIĘTRO/IV. WYSOKOŚĆ CZYNISZU: 253 zł (c.o.). CENA: 108 000 zł - do negocjacji. Tel. 691-161-777.

☞ MIESZKANIE ZLOKALIZOWANE W CHOCIANOWIE. Pow. 56,88 m². 3 POKOJE, ŁAZIENKA Z TOAILETĄ ORAZ WIDNA KUCHNIA (MEBLE KUCHENNE W STAŁEJ ZABUDOWIE ZE SPRZĘTEM AGD W CENIE). BALKON. DO MIESZKANIA PRZYNALEŻY POMIESZCZENIE PIWNICZNE O POW. 4,6 m². USTYUOWANE NA NISKIEJ KONDYGNACJI (PARTER) W BUDYNKU PO TERMOMODERNIZACJI. STOLARKA OKIENNA PCV, PANELE, GŁADZIE, NOWA INSTALACJA ELEKTRYCZNA (MIEDZIANA). OGRZEWANIE GAZOWE. CZYNISZ: 392 zł. CENA: 129 000 zł. Tel. 601-93-11-70.

☞ OFERTA SPEŁNI WYMAGANIA OSÓB, KTÓRE PRAGNĄ ZAMIESZKAĆ W CENTRUM MIASTA, GDZIE ZAPEWNIONY JEST DOGODNY DOSTĘP DO KOMUNIKACJI MIEJSKIEJ I MIĘDZYMIASTOWEJ, DO LICZNYCH PUNKTÓW HANDLOWO - USŁUGOWYCH, SZKOŁY, BANKÓW, APTKI, RESTAURACJI, KINA. NIERUCHOMOŚĆ SPEŁNI RÓWNIEŻ OCZEKIWANIA OSÓB POSZUKUJĄCYCH MIESZKANIA USTYUOWANEGO NA NISKIEJ KONDYGNACJI - PARTER. PRZEZNACZONE JEST DO REMONTU. Pow. 26,23 m². Pokój, odrębna kuchnia, łazienka, przedpokój (z oknem). NISKE KOSZTY UTRZYMANIA. CENA: 86 000 zł - do negocjacji. Tel. 691-161-777.

☞ GODNE POLECENIA Z UWAGI NA USTYUOWANIE - OS. USTRONIE, PIĘTRO I W BUDYNKU IV PIĘTROWYM. ROZKŁAD UMOŻLIWI SWOBYDNE FUNKCJONOWANIE RODZINIE Z DZIEĆMI. POMIESZKANIE DAJĄ POCZUCIE INTYMNNOŚCI I NIEZALEŻNOŚCI DZIĘKI OSOBNYM, NIEZALEŻNYM WEJŚCIOM. ISTNIEJĘ MOŻLIWOŚĆ ZAARANŻOWANIA KUCHNI W FORMIE ANEKSU KUCHENNEGO POŁĄCZONEGO Z POKOJEM DZIENNYM. Pow. 64,10 m². 3 POKOJE, WIDNA, NIEZALEŻNA KUCHNIA, ŁAZIENKA, TOAILETA, BALKON. STOLARKA OKIENNA DREWNIANA, PODŁOGI: PANELE, ŚCIANY: GŁADZIE, TYNK OZDOBNY. NOWA CENA: 198 000 zł. Tel. 691-16-17-77.

☞ CENA OFEROWANEJ NIERUCHOMOŚCI TO 155 000 zł - OBEJMUJE WYPOSAŻENIE. Pow. 50,6 m². MIESZKANIE USTYUOWANE W BUDYNKU IV PIĘTROWYM NA II PIĘTRZE. BUDYNEK PO TERMOMODERNIZACJI, W BUDYNKU WYMIENIONO PIONY WODNO - KANALIZACYJNE. GDZIE ZAPEWNIĄ DOGODNY DOSTĘP DO DUŻYCH OBIEKTÓW HANDLOWYCH T.J. TESCO, KAUFMANN, OBI, CASTORAMA, W OKOLICY ZNAJDUJE SIĘ RÓWNIEŻ SZKOŁA, PRZEDSZKOLE, PRZYSTANEK KOMUNIKACJI MIEJSKIEJ. TERMIN WYDANIA MIESZKANIA - PO AKCIE NOTARIALNYM. 3 USTAWNE I NIEZALEŻNE POKOJE, WIDNA KUCHNIA, ŁAZIENKA, WC. Os. PRZYLESIE. Tel. 691-161-777.

☞ MIESZKANIE WYMAGA REMONTU, ALE DZIĘKI DUŻEJ PRZESTRZENI MIESZKAŁNEJ DAJE SZEREG MOŻLIWOŚCI ARANŻACYJNYCH. Pow. 69 m², 3 POKOJE O POW. 18,28 m², 11,43 m², 10,82 m², WIDNA, ODRĘBNA KUCHNIA O POW. 6,51 m², ŁAZIENKA 5,30 m². POWIERZCHNIA MIESZKANIA ZOSTAŁA POWIĘKSZONA O DODATKOWY PRZEDPOKÓJ. KOMFORT MIESZKAŃCOM Z PEWNOŚCIĄ ZAPEWNI WYGODNY ROZKŁAD POMIESZCZEŃ (MIESZKANIE ROZKŁADOWE). IDEALNA OFERTA DLA OSÓB POSZUKUJĄCYCH DUŻEGO, FUNKCJONALNEGO MIESZKANIA Z POTENCJAŁEM. PIĘTRO IX. PRZYLESIE. CENA: 152 000 zł - do negocjacji. CENA ZA M2: 2202 zł. Tel. 601-93-11-70.

ZAPRASZAMY DO NASZEGO BIURA W CELU UZYSKANIA SZCZEGÓŁOWYCH INFORMACJI O DOSTĘPNYCH OFERTACH

Akcja Lato 2014

Na sportowo i profilaktycznie z MOPS

» Akcja Lato 2014 w Regionalnym Centrum Sportowym w Lubinie nabiera tempa. Dzieci, które wakacje spędzą w tym roku w mieście, mogą nieodpłatnie brać udział w zawodach pływackich, pograć w kręgle, a także w siatkówkę, piłkę nożną i ręczną na piasku. Do sportowo-rekreacyjnej inicjatywy jak co roku przyłączył się Miejski Ośrodek Pomocy Społecznej w Lubinie, promując sport jako znaczący element profilaktyki.

Zachęcając młodych ludzi do aktywności sportowej, czynnej zabawy, pomagając odnaleźć pasję i zainteresowania, tworzymy naturalną ochronę przed zachowaniami ryzykownymi i uzależnieniami – wskazują pracownicy MOPS. Młodzież, która chce i potrafi organizować sobie ciekawie czas lub korzystać z propozycji np. sportowych zajęć, wykazuje mniejsze zainteresowanie eksperymentowaniem z używkami. Ważne jest odkłamanie mitu, że narkotyki i alkohol są w środowisku młodzieżowym pożądaną wartością – dodaje Ewa Sobolewska – psycholog z tutaj. Ośrodka. Z naszych obserwacji wynika, że wystarczy dać dzieciom i młodzieży możliwość spędzenia czasu w sposób zdrowy i aktywny, a chętnych na pewno nie zabraknie – kontynuują pracownicy OPS.

Dlatego już od kilku lat MOPS włącza się w przygotowywaną przez RCS ofertę zajęć sportowo-rekreacyjnych dla dzieci i młodzieży z terenu naszego miasta. Każdego roku w imprezach bierze udział kilka tysięcy osób. Tegoroczna propozycja daje możliwość udziału w różnorodnych zajęciach: koszykówka, siatkówka, tenis, czy pływanie – to tylko niektóre dyscypliny, jakie będą królować w tym czasie na obiektach RCS. Przez dwa miesiące młodzi mieszkańcy naszego miasta będą mogli sprawdzić się w turniejach pływackich, piłki nożnej czy koszykówki. Celem tych działań jest oddalenie młodzieży od problemów dnia codziennego i pożyteczne zagospodarowanie czasu wolnego.

Imprezą otwarcia tegorocznej Akcji Lato było spotkanie dzieci i młodzieży w lubińskiej kręgielni. Młodzi mieszkańcy miasta chętnie korzystali z bowlingowych rozgrywek. Do dyspozycji dzieci były także stoły bilardowe i piłkarzyki. Nie zabrakło także miejsca na profilaktyczne spotkanie z terapeutą MOPS. Młodzi lubinianie dowiedzieli się o szkodliwości alkoholu, konsekwencjach jego nadużywania i bezwzględnym zakazie prowadzenia auta po użyciu alkoholu. Za pomocą alkogogli młodzież „zobaczyła i poczuła” jaki wpływ na ludzkie zmysły ma alkohol. W oprawkach z odpowiednio ustawionym filtrem symulującym alkoholowe upojenie chłopcy próbowali przybić sobie piątkę, przejść odcinek „tip-topami” czy zrobić tzw. jaskółkę. Zadanie okazało się wyjątkowo ciężkie. – Naprawdę jest du-

żo inaczej. W alkogoglach wszystko wygląda jakby się szło pod górkę – mówi Piotr Politowicz. – Człowiek się cały kiwa, jest ciężko – dodaje Jakub Pachucki.

W bieżącym miesiącu odbyły się również pierwsze zawody pływackie dla dzieci ze szkół podstawowych, gimnazjalnych i średnich. Zawodnicy mieli do pokonania odległość 50 metrów. Wszyscy uczestnicy po zakończeniu zawodów otrzymali dyplomy i słodycze, natomiast zwycięzcy nagrody rzeczowe w postaci okularów pływackich.

Atrakcje sportowe zaplanowano na całe wakacje. Jak informuje Romuald Kujawa z działu promocji RCS, rozpoczął się cykl imprez piłkarskich pod nazwą RCS Cup. – Wiadomo, że piłka nożna jest dyscypliną bardzo popularną, zwłaszcza teraz, świeżo po mundialu, a że pogoda ostatnio wyjątkowo nam dopisuje, zawodnicy mogli poczuć się niemal jak w Brazylii – mówi Romuald Kujawa. Wśród graczy gościli również zawodnicy Zagłębia Lubin, SCS Amico Lubin, a także uczestnicy amatorskich rozgrywek Playarena Lubin.pl. Zespoły nosiły

wiały z młodzieżą o bezpieczeństwie w trakcie wakacji i nie tylko. – Poruszyliśmy także kwestię odpowiedzialności prawnej, ponieważ młodzi ludzie często zapominają o tym, że podlegają ustawie o postępowaniu osób nieletnich za czyny karalne. Chciałyśmy im uświadomić, że nie tylko ich rodzice odpowiadają za ich przewinienia, ale także oni sami – powiedziała Karolina Hawrylciov.

Po krótkiej pogadance z policjantkami,

salto – przyznaje Sebastian Krakau z zespołu FC Tajger.

Młodzież miała również okazję spróbować sił w rozgrywkach siatkowej i ręcznej piłki plażowej.

W ramach Akcji Lato 2014 odbędą się jeszcze między innymi gry i zabawy na kręgielni (31.07 i 7.08), kolejny Turniej Piłki Nożnej RCS Cup (5.08 i 19.08), Wakacyjny Turniej Tenisa Ziemnego (12.08),



bardzo ciekawe nazwy, chociażby: Żeli Pa-pa, Next Please, Relaks czy Abhak Amalu.

Przed turniejem zorganizowanym dla chłopców z rocznika 2000 i młodszych, na zawodników czekali eksperci. Były nimi lubińskie policjantki – Anna Szeli-ga i Karolina Hawrylciov. Funkcjonariuszki rozma-

chłopcy przystąpili do rywalizacji sportowej.

Młodzi sportowcy wykazywali się niezwykłą sprawnością fizyczną. – Było dużo fajnej gry i to w dodatku na piasku. Można było zdjąć buty i biegać na bosaka, a także trochę się pogimnastykować. Ja zrobiłem

Zawody Pływackie na basenie Centrum 7 (21.08), Zawody Siatkarskie z Niespodzianką (23.08), Wakacyjny Turniej Piłki Ręcznej (26.08), Rodzinny Meeting Lekkoatletyczny (29.08), a także Turniej Koszykówki Ulicznej Streetball przy Gimnazjum nr 1 (30.08).

Powiatowe

Coraz hojniejsi

► Mieszkańcy przekazali 1 procent dla potrzebujących

Aż 2 mln 299 tys. zł przekazali mieszkańcy powiatu lubińskiego na różne organizacje pożytku publicznego w ramach 1 procenta swojego podatku za rok 2013. To więcej niż w roku poprzednim o około 140 tys. zł. Choć tych, którzy zdecydowali się część swego podatku przekazać potrzebującym, było mniej.

29 tys. 272 mieszkańców powiatu lubińskiego przekazało organizacjom pożytku publicznego 1 procent swojego podatku za rok 2013. Rok wcześniej ta liczba była nieco wyższa, bo 29 tys. 597 osób. – Według nas, wynika to z tego, że wielu emerytów i rencistów, ponieważ nie mają ulg, zdecydowało się tym razem nie rozliczać indywidualnie, ale przez ZUS. W tych przypadkach nie było więc przekazywania 1 procenta podatku – mówi Leonarda Chojnacka, zastępca naczelnika Urzędu Skarbowego w Lubinie.

Natomiast lista organizacji, które otrzymują najwięcej pieniędzy, co roku wygląda podobnie. Najwięcej lubinianie przekazali Fundacji Dzieciom Zdażyć z Pomocą z Warszawy, bo ponad 515 tys. zł. Fundacja ma kilkadziesiąt tysięcy podopiecznych, w tym również z naszego regionu. Wielu mieszkańców wpierało więc konkretne chore dzieci.

Druga co do wielkości kwota trafiła do lubińskiego Stowarzyszenia



Najwięcej mieszkańcy powiatu lubińskiego przekazali Fundacji Dzieciom Zdażyć z Pomocą z Warszawy, bo ponad 515 tys. zł. Druga co do wielkości kwota trafiła do lubińskiego Stowarzyszenia Palium – 183 tys. zł

Palium – 183 tys. zł. Lubinianie podzielili się pieniędzmi także między innymi z tutejszym Stowarzyszeniem Dać Nadzieję – 150 tys. zł, Dolnośląską Fundacją Rozwoju Ochrony Zdrowia w Wrocławiu – ponad 110 tys. zł oraz Fundacją na Ratunek Dzieciom z Chorobą Nowotworową z Wrocławia – 102 tys. zł.

Choć z fiskusem musimy się rozliczyć do końca kwietnia, to dopiero po kilku miesiącach pieniądze z 1 procenta trafiają do organizacji pożytku publicznego. Urzędy skarbowe muszą je przekazać do końca lipca.

MARTA CZACHÓRSKA

Dwa rachunki zamiast jednego

► Czytaj uważnie umowę, zanim ją podpiszesz

W ostatnim czasie do drzwi mieszkańców powiatu lubińskiego ponownie pukają przedstawiciele firm zajmujących się sprzedażą energii elektrycznej. Przedstawiają rzekomo korzystniejszą umowę sprzedaży energii oraz oferują dodatkowe usługi związane z ubezpieczeniem czy prywatną opieką medyczną. Później okazuje się, że zamiast jednego rachunku, otrzymujemy dwa. I w sumie wcale nie jest tak tanio...

Nie mówi o tym przedstawiciel firmy, ale jeśli dobrze przeczytamy umowę, zobaczymy, że zamiast jednego rachunku będziemy teraz musieli płacić dwa. Jeden od nowego sprzedawcy energii elektrycznej za energię, a drugi od dotychczasowego dostawcy za jej dystrybucję. W konsekwencji może okazać się, że konsument będzie płacił o wiele drożej.

– Kiedy odwiedza nas w domu sprzedawca oferujący swoje produkty lub usługi, czytamy dokładnie umowę przed jej podpisaniem, nie ma ko-



Wiesława Sulima, powiatowy rzecznik konsumentów

nieczności podpisywania umowy od razu podczas pierwszej wizyty przedstawiciela. Przede wszystkim sprawdzimy, kto nas odwiedza w naszym domu, poprośmy o jego identyfikator i pytamy o wszystko co budzi nasze wątpliwości. Pamiętajmy, iż podpisując umowę poza lokalem firmy, mamy dziesięć dni na odstąpienie od niej bez

podania przyczyn, wysyłając na adres firmy pisemne oświadczenie – tłumaczy Wiesława Sulima, powiatowy rzecznik konsumentów.

Każdą wątpliwość dotyczącą sprzedaży energii elektrycznej można wyjaśnić pod numerem telefonu 32 606-06-06 lub 555-444-555.

MARTA SOBOTKIEWICZ

Z roku na rok jest gorzej

► Zdało tylko 61,3 procent

159 osób oblało w tym roku maturę – oznacza to, że zdało tylko 61,3 procent ze wszystkich maturzystów, którzy podchodzili do egzaminu dojrzałości w naszym powiecie. Największe problemy były jak zwykle z matematyką.

Do matury w powiecie lubińskim podeszło w tym roku łącznie 944 uczniów – 601

maturę zdało aż 73,5 procent uczniów, czyli łącznie 442 osoby.

Z 27 uczniów LP świadectwa dojrzałości otrzymało pięć osób, natomiast z czterech uczniów LU maturę zdała tylko jedna osoba. Wśród absolwentów techników z terenu naszego powiatu dokumenty na uczelnie wyższe może składać około 42 pro-



Do matury w powiecie lubińskim podeszło w tym roku łącznie 944 uczniów

licealistów, 27 uczniów liceów profilowanych, czterech absolwentów liceów uzupełniających oraz 312 osób, które ukończyły technikum.

Najlepiej z maturą poradzili sobie absolwenci liceów ogólnokształcących. Tam

cent uczniów. Maturę zdało tam bowiem 131 z 312 uczniów.

Szczegółowe wyniki tegorocznych matur będą dostępne dopiero we wrześniu.

MARCELINA FALKIEWICZ

Tyle samo aut

► Rejestrujemy i wyrejestrowujemy

W powiecie lubińskim liczba rejestrowanych samochodów utrzymuje się na stałym poziomie. Co ciekawe, zarówno rejestrujemy jak i wyrejestrowujemy niemalże tyle samo pojazdów co w roku poprzednim.

Z prowadzonych przez biuro komunikacji Starostwa Powiatowego w Lubinie statystyk wynika, że w stosunku do drugiej połowy 2013 roku, liczba rejestrowanych aut wzrosła zaledwie o 10, a liczba tych wyrejestrowanych wzrosła o 18. Zaledwie o cztery wzrosła również liczba zawiadomień o zbyciu pojazdu.

Z przedstawionych przez starostwo informacji wynika również, że mniej aut sprowadzanych jest z zagranicy. W drugiej połowie ubiegłego roku wydano bowiem 1243 karty pojazdu, natomiast w pierwszej połowie tego roku wydano ich o 171 mniej.

Przypomnijmy również, że w biurze komunikacji Starostwa Powiatowego w Lubinie funkcjonuje już system kolejkowy, który ułatwia klientom załatwianie spraw komunikacyjnych.

MARTA SOBOTKIEWICZ



Z prowadzonych przez biuro komunikacji Starostwa Powiatowego w Lubinie statystyk wynika, że w stosunku do drugiej połowy 2013 roku, liczba rejestrowanych aut wzrosła zaledwie o 10

Sprzedają przeterminowane i zawyżają ceny

► Państwowa Inspekcja Handlowa z Legnicy sprawdza sklepy

Biała kiełbasa, polewka, twarogi, soki i dżemy, a wszystko to przeterminowane o kilka dni, a nawet miesięcy – pracownicy Państwowej Inspekcji Handlowej z Legnicy, pod którą podlega nasz powiat, po raz kolejny obnażyli niechlubne zwyczaje obsługi sklepów w naszej okolicy. I posyłały się mandaty.

Jak informuje Romualda Dumańska, starszy specjalista w Delegaturze Inspekcji Handlowej z Legnicy, tylko w czterech losowo wybranych sklepach na terenie naszego powiatu zabezpieczono aż 23 przeterminowane produkty. W jednej placówce mandaty posyłały się także za nieprawidłowe uwidacznianie cen. Okazuje się, że niewłaściwe informowanie klienta o cenach za artykuły i nieświeża żywność to

tylko wierzchołek góry lodowej.

Podczas jednej z kontroli okazało się bowiem, że ekspedientki bardzo często... zawyżają ceny produktów. – W toku jednej z kontroli sprawdzono rzetelność obsługi konsumentów. Okazało się, że należność za zakup kontrolny została zawyżona przez ekspedientkę o 2,30 zł. Natomiast kasjerka obsługująca inspektorów zastosowała niewłaściwą cenę za kiełbasę słoikową: 16,99 zł za kg, zamiast 11,90 zł za kg, przez co zawyżyła należność za zakup kontrolny o 2,25 zł – opowiada Romualda Dumańska.

Ekspedientka decyzją sądu została zobowiązana do wpłacenia grzywny w wysokości 200 zł. Wobec kasjerki zastosowano pouczenie.

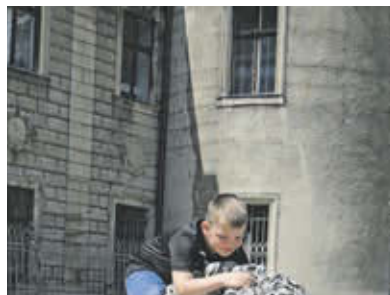
MARCELINA FALKIEWICZ

Wakacyjne atrakcje

► CHOK zabrał dzieci na wycieczkę

Wczesnym rankiem 30-osobowa grupa z Ośrodka Kultury w Chobieni wybrała się na wycieczkę, by zwiedzać malownicze zakątki ziemi śląskiej na terenie województwa opolskiego.

Pierwszym etapem wycieczki, której przewodnikiem był Ryszard Kuc, było miasteczko Moszna, gdzie podziwiano bajkowy pałac, często określany mianem polskiego Disneylandu. Ten przedziwnej urody pałac jest znany jako obiekt zabytkowy – posiada 365 pomieszczeń oraz 99 wież i wieżyczek.



Pierwszym etapem wycieczki, której przewodnikiem był Ryszard Kuc, było miasteczko Moszna

Fot. CHOK

Zwiedzano wspaniale wnętrza salonów, rozpoczynając od ogromnego dwukondygnacyjnego holu, gdzie znajduje się kawiarnia. Prowadzi on do pokoju hrabiego, w którym stoi duże biurko i biblioteka z pięknie zdobionymi witrażami.

Zwiedzanie pałacu zakończono w kaplicy pałacowej, z której wychodzi się do parku, gdzie rosną rozłożyste azalie i rododendrony. Obejrzano również oranżerię – palmy, figi, bananowce i wiele innych ciepłolubnych roślin.

Zaskoczeniem dla zwiedzających był nieco groźny wygląd pała-

cu w porze wieczornej i nocnej, ponieważ z wieży wita gości wychylający się szkielet Białej Damy.

Drugim etapem wycieczki było zwiedzanie Góry Św. Anny. Na jej zboczach, na terenie parku krajozobrazowego znajduje się 40 zabytkowych kapliczek kalwaryjskich, które tworzą Drogę Męki Pańskiej oraz dróżki Matki Boskiej. Mieści się tam również skalny amfiteatr otoczony gęstym lasem o urzekająco pięknym krajobrazie – skalna widownia może pomieścić 7 tysięcy osób siedzących i 20 tysięcy stojących.

IRENA ŻYŁA

W parku ryczały piły

► Plener „Zakorzeni”

W parku za Muzą słychać było ryk pił – trzech artystów-rzeźbiarzy tworzyło trzy dzieła, które zostaną już na stałe w tym miejscu. Plener „Zakorzeni” zorganizowany przez Centrum Kultury Muza trwał trzy dni. Przyjść i popatrzeć, jak pracują rzeźbiarze mógł każdy.

Na początku były to tylko trzy spore kawałki topoli. Powoli rzeźbiarze nadawali im kształty. Każdy z artystów tworzył swoje odrębne dzieło. Wspólny był natomiast temat: „Zakorzenie”.

– Co powstanie? Trzeba przyjść później, żeby się przekonać – żartował pierwszego dnia Janusz Skrętkowicz z Lubina, jeden z rzeźbiarzy. – Ja tworzę dwie głowy z wężami, które będą niczym korzenie wchodzić w ziemię. Mamy projekt, założenie, ale wszystko zawsze zależy od drzewa...

– Musimy z nim współpracować. Więc czasem na końcu wychodzi trochę inaczej niż sobie założyliśmy rozpoczynając pracę – dorzuca Andrzej Kaniewski z Głogowa, drugi z rzeźbiarzy.

Przy trzecim kawałku drewna pracował Zdzisław Nowak z Miękinia z żoną Danutą.

Artyści używali piły, później zastąpili ją dłutem, szlifierką i młotem. – To ciężka praca – uśmiecha się Janusz Skrętkowicz.



– Co powstanie? Trzeba przyjść później, żeby się przekonać – żartował pierwszego dnia Janusz Skrętkowicz z Lubina, jeden z rzeźbiarzy (z przodu)



– To pierwszy taki plener organizowany przez nas – mówi dyrektor Muzy, a zarazem radna powiatu lubińskiego Małgorzata Życzkowska-Czesak

Fot. Marta Czachórska

Gotowe rzeźby zostały zaimpregnowane i wkopane w ziemię. Zostały w tym miejscu, w którym były tworzone, czyli w parku Piłsudskiego.

– To pierwszy taki plener organizowany przez nas – mówi dyrektor Muzy, a zarazem radna powiatu lubińskiego Małgo-

rzata Życzkowska-Czesak. – Dwóch artystów jest autorami słynnej ławeczki kobiety, która stoi w parku. Panowie uczestniczą w naszych Festiwalach Rękodzieła. Biorą również udział w plenerach w Polkowicach. Pomyśleliśmy, dlaczego nie zrobić czegoś podobnego w Lubinie.

W niedzielę można było nie tylko popatrzeć. Dzieci wzięły udział w bezpłatnych warsztatach rysowniczych. Wokół miejsca, gdzie pracowali rzeźbiarze, ustawione zostały sztalugi.

A skąd wzięło się zakorzenie, czyli temat przewodni pleneru?

– Zakorzenie to temat, który towarzyszy nam tego lata i jesieni. Zamieniamy faustowskie „Chwilo trwaj” i proponujemy, żeby razem z Muzą, która istnieje już 45 lat, zakorzenie się, na chwilę zatrzymać w pędzie dnia codziennego i pokontemplować – kończy Małgorzata Życzkowska-Czesak.

MARTA CZACHÓRSKA

„Prezent” burmistrza Andrzeja Holdenmajera dla ścinawian

Ścinawskie Wilkowyje

» W serialu „Ranczo” zasiadają na niej amatorzy wysokoprocentowych trunków, którzy po spożyciu omawiają bieżące sprawy wsi. W Ścinawie pojawiła się podobna, od razu z kartką „Ścinawskie Wilkowyje”. Kartkę szybko zerwano, a mieszkańcy nie mają wątpliwości – za złośliwym działaniem stoi burmistrz Ścinawy, Andrzej Holdenmajer.

Mowa o ławce, która jakiś czas temu stała obok bazaru przy ul. Jagiełły w Ścinawie. Jak dowiedzieliśmy się od mieszkańców, drewniane siedzisko to „prezent” burmistrza Andrzeja Holdenmajera dla kilku ścinawian, którym podczas prywatnych spotkań na bazarze zdarzało się krytykować sposób władzy obecnego burmistrza.

– Burmistrz postanowił więc sprezentować im ławkę, identyczną jak w serialu „Ranczo”, porównując ich tym samym do pijaczków, którzy tylko siedzą i na wszystko narzekają. Podobno zrobił to nawet bez zgody starostwa, a przecież za gminne pieniądze – mówi nam jeden ze ścinawian.



Ławka, która jakiś czas temu stała obok bazaru przy ul. Jagiełły w Ścinawie, wywołała wiele emocji wśród mieszkańców

Jednak nie tylko o samowolkę tu chodzi, ale przede wszystkim o bezpieczeństwo. Dlatego pomysł postawienia ławki w tym miejscu od początku nie spodobał się ścinawskiej radnej Renacie Kudzi.

– Pewnego dnia, idąc na działkę, zauważyłam ławkę. Jeszcze tego samego dnia widziałam biegnące w kierunku ławki dziecko,

które weszło na nią i zaczęło wychylać się zza barierki i zaglądać do rzeki. Matka ledwo zdążyła złapać malucha i ten widok mną wstrząsnął. Przecież wystarczy chwila nieuwagi i może dojść do tragedii.

30 czerwca na sesji złożyłam interpelację zapytaniem, kto był pomysłodawcą ustawienia tej ławki, jakie były koszty jej zakupu i czy zarządca drogi, czyli starostwo o niej wie. Następnie złożyłam także wniosek o usunięcie tej ławki ze względu na bezpieczeństwo dzieci – informuje ścinawska radna.

Poszliśmy więc do urzędu, by o ławkę zapytać samego burmistrza Andrzeja Holdenmajera. Włodarz jest na urlopie, ale uda-

ło nam się z nim porozmawiać przez telefon.

– Mieszkańcy zgłosili, by postawić tę ławkę dla tych, którym polityka zawróciła trochę w głowie. Często stoją przy bazarze starsi panowie, opierają się o barierkę i już są tak zmęczeni, że gmina postanowiła im po prostu pomóc, żeby sobie usiedli – ironizuje przez telefon burmistrz.

– To teren starostwa. I teraz co? Starosta żąda od nas, by usunąć tę ławkę? Dobrze, niech da mi to na piśmie. Wówczas napiszemy, że starosta chce zabrać mieszkańcom Ścinawy ławkę – odpowiada Andrzej Holdenmajer.

Zarządcą drogi, przy której została postawiona ławka, jest właśnie Starostwo Powiatowe w Lubinie. Bez jego zgody gmina nie może samowolnie decydować o montażu tzw. małej architektury. A tutaj o zgodę, ani nawet o opinię nikt nie wystąpił.

– Nie otrzymaliśmy wniosku z gminy Ścinawa, aby w tej okolicy postawić ławkę czy inną architekturę, dlatego też zwrócimy się do gminy Ścinawa o usunięcie obiektu – mówi kierownik biura zarządu powiatu, Ewa Legienc.

MARCELINA FALKIEWICZ

Tajemnicza spółka zajmie się przewozem ludzi

W gminie też za darmo. Na razie

■ Urzędnikom z gminy wiejskiej Lubin tak bardzo spodobał się pomysł prezydenta Lubina z darmową komunikacją, że... postanowili go skopiować. Tym samym od sierpnia autobusy kursujące po podlubińskich wsiach będą darmowe. Przynajmniej na razie.

Wójt podpisała umowę z firmą, która będzie nowym przewoźnikiem w gminie Lubin. Wybrano lubińską spółkę Cuprum Travel – poinformował nas rzecznik gminy Janusz Łucki.

W internecie nie ma żadnych śladów jej działalności. Nikt z tej branży też o niej nie słyszał. – Transportem zajmuję się od dawna. Obecnie szukam pracy, więc chciałem skontaktować się z tą firmą. Ale nigdzie nie ma na nią żadnych namiarów. Pytałem w gminie o adres, ale powiedziano mi, że to tajemnica. O co tutaj chodzi? – pyta jeden z naszych Czytelników.

Janusz Łucki tłumaczy, że to spółka cywilna, która powstała niedawno. Czy powstała specjalnie na potrzeby gminy? – Być może, ja takich szczegółów nie znam. Było za mało czasu, by zorganizować przetarg, wszystko odbyło się w drodze zapytania ofertowego. Przetarg gmina zorganizuje

w przyszłym roku, kiedy będzie więcej czasu, by się do niego przygotować – dodaje.

Rzecznik zapewnia, że komfort jazdy pasażerów nie ulegnie pogorszeniu. Będą wożeni busami i autobusami. – Firma kupiła nawet pięć nowych autobusów. W tej chwili są one oklejane. Czy im się to opłaca? Myślę, że tak. W końcu za rok gmina zapłaci firmie około 2 mln zł. Za kilka dni zorganizujemy konferencję prasową, gdzie

sek wójt. – Dotąd to miasto Lubin zajmowało się drukowaniem i sprzedażą biletów, zatrudnianiem kontrolerów. Zwyczajnie nie zdążylibyśmy tego przygotować, stąd uchwała o czasowej rezygnacji z pobierania opłat – tłumaczy Janusz Łucki.

Jak długo mieszkańcy gminy będą jeździć za darmo, tego nie wiadomo. – Za kilka miesięcy wybory, nie wiemy więc jaką decyzję podejmie nowa rada – zaznacza.

Na swojej stronie internetowej wójt zaznacza jednak, że komunikacja będzie darmowa tylko czasowo.

Po gminie kursować będzie teraz osiem linii: nr 100 (Gola-Lubin-Niemstów), 102 (Gorzyca-Lubin-Dąbrowa), 103 (Lubin-Księginice-Czerniec), 104 (Lubin-Pieszków-Buczynka), 105 (Bukowna-Zimna Woda-Lubin), 115 (Lubin-Chróstnik), 124 (Lubin-Obora-

-Szklary Górne). Nowy rozkład zostanie wywieszony na przystankach. Można go też znaleźć na stronie internetowej gminy.

MARIOLA SAMOTICHA



Rzecznik zapewnia, że komfort jazdy pasażerów nie ulegnie pogorszeniu. Będą wożeni busami i autobusami

pokażemy jak będą wyglądały te nowe autobusy – dodaje.

Od 1 sierpnia jazda po gminie Lubin będzie darmowa. Radni podjęli taką uchwałę na wnio-

Utonęła w Rokitkach

Młoda mieszkanka powiatu lubińskiego utonęła na niestrzeżonym kąpielisku w Rokitkach, w gminie Chojnow. Do tragedii doszło w nocy z piątku na sobotę. Po kilkugodzinnych poszukiwaniach ciało młodej dziewczyny znaleziono 19 lipca około godziny 8 rano.

Policja otrzymała zgłoszenie o 1:45, od razu rozpoczęto poszukiwania, przerwano je jednak, a nad ranem ponownie wznowiono.

– Kilka minut przed dziewiątą rano nurkowie z Jednostki Ratownictwa Górniczo-Hutniczego KGHM odnaleźli ciało dziewczyny – mówi st. asp. Paweł Petrykowski, rzecznik dolnośląskiej policji.

W nocy na niestrzeżonym kąpielisku pojawiła się grupa młodzieży z powiatu lubińskiego. Dwie młode dziewczyny postanowiły się wykąpać, z wody wyszła jednak tylko jedna z nich. Ze wstępnych ustaleń wynika, że osoby mogły pić alkohol, nie wiadomo jednak na razie, czy pod jego wpływem była dziewczyna, która utonęła. To już ósma ofiara kąpieli w tym roku w naszym regionie.

– Niestety wszystkie utonięcia poprzedzone były piciem alkoholu – dodaje st. asp. Paweł Petrykowski.

SZAT

Kościół policzył wiernych

Jesteśmy mało pobożni

■ **Diecezja legnicka, czyli również powiat lubiński, znalazła się wśród najmniej pobożnych. Zaledwie 30,1 proc. mieszkańców uczestniczy w mszach świętych, a 13 proc. przystępuje do komunii świętej. Jak zauważają kościelni statystycy, ogólnie w całej Polsce spada liczba wiernych uczestniczących w niedzielnych mszach.**

Liczenie wiernych odbyło się w polskich kościołach w październiku 2013 roku. Liczba uczestniczących wtedy w mszach wyniosła 39,1 proc. Po raz pierwszy od 1980 roku spadła poniżej 40 proc. Spadek dotyczy niemal wszystkich diecezji w Polsce. W ciągu ostatnich 10 lat grupa osób praktykujących regularnie zmniejszyła się o niemal 2 miliony osób!



Diecezja legnicka znajduje się wśród dziesięciu diecezji z najniższą liczbą wiernych uczęszczających na msze

Diecezja legnicka znajduje się wśród dziesięciu diecezji z najniższą liczbą wiernych uczęszczających na msze. Najwięcej wiernych przycho-

dzi do kościoła w diecezji tarnowskiej: 69 proc. A najmniej w diecezji szczecińsko-kamiieńskiej – 24,3.

Choć liczba wiernych uczestniczących we mszach spada, to wzrost odsetek osób przystępujących do komunii świętej. W 2013 roku wyniósł on 16,3 proc.

„Polacy rezygnujący z uczestniczenia na niedzielą Eucharystię nie przestają identyfikować się z Kościołem katolickim i pozostawać przywiązane do wiary. Wydaje się, że są to przede wszystkim osoby deklarujące się jako wierzące (wobec głęboko wierzących i niewierzących). Przekazana im wiara okazuje się zbyt mało pogłębiona i wobec konkurencyjnych wartości, które pojawiają się w trakcie modernizacji społeczeństwa polskiego (wartości konsumpcyjne, czas wolny). Zbyt słabo ugrun-

towane duchowo praktyki ulegają erozji, stając się coraz mniej regularne, aż do całkowitego zaniku i zaprzestania praktykowania. Pojawiają się nowe style świętowania niedzieli” – informuje Instytut Statystyki Kościoła Katolickiego.

Tę przemianę stylu świętowania niedzieli potwierdzają wybory Polaków godzin mszy św. Choć wciąż około 80 proc. przychodzi do kościoła przed południem, to powiększa się grupa tych, którzy odkładają udział w mszy na godziny popołudniowe i wieczorne. W roku 2013, 15 proc. spośród wszystkich osób biorących udział w niedzielnej mszy świętej wybrało tę po godzinie 14.30. Dziesięć lat wcześniej takich osób było 13,5 proc.

MARTA CZACHÓRSKA

Podliczamy samorządowców

Najmniejsi zarabiają najwięcej

» **Jeden powiat, cztery gminy, ale rządzących już nieco więcej. Bo niektórzy z samorządowców władających naszym regionem do pomocy potrzebują zastępców. W konsekwencji pensje też muszą być podwójne i tak z budżetu w najmniejszej gminie powiatu lubińskiego wypływa rocznie ponad 300 tys. zł!**

Powiat lubiński to cztery gminy: Rudna, Ścinawa, Lubin i miasto Lubin. Najmniejsza jest gmina Rudna. Nieco ponad 7 tys. mieszkańców, 216 km kw., z czego ponad połowa to lasy, 30 sołectw. Ale, co ciekawe, zarobki wójta Władysława Bigusa są najwyższe w całym powiecie. Nie dość, że sam wójt zarabia ponad 182 tys. zł

Małą gminą jest też miejsko-wiejska Ścinawa. 5,9 tys. mieszkańców, 13,5 km kw. powierzchni. Burmistrz Andrzej Holdenmajer kieru-

W gminie wiejskiej Lubin w 37 wsiach mieszka ponad 12 tys. osób. W pierwszej kadencji wójt Irena Rogowska, która zarabia aż 179 tys. zł

gowska powołała więc zastępcę. Zofia Rejda zarabia ponad 104 tys. zł rocznie. Łącznie na pensje obu pań potrzeba 283 tys. zł!

ra rocznie 159 tys. zł, czyli 13 tys. miesięcznie.

Czy do kierowania małą gminą potrzebni są zastępcy? Nasz region pokazuje, że niekoniecznie. Największym Lubinem prezydent rządzi samodzielnie, ten model będzie też próbował realizować w otaczających miasto gminach. Robert Raczyński poparł Krystiana Koszyłę, który w listopadowych wyborach startuje na burmistrza Ścinawy, Tadeusza Kielana, kandydata na wójta gminy Lubin oraz Waldemara Latosa, kandydata na wójta gminy Rudna. Wszyscy zapowiedzieli, że – jeśli wygrają – będą pracować bez pomocy zastępców.

Dodajmy, że materiał został przygotowany na podstawie oświadczeń majątkowych samorządowców za 2013 rok.

MARIOLA SAMOTICHA



Władysław Bigus
zarabia ponad 182 tys. zł rocznie i ma zastępcę



Andrzej Holdenmajer
zarabia 88 tys. zł rocznie



Irena Rogowska
zarabia 179 tys. zł rocznie i ma zastępcę



Robert Raczyński
pobiera rocznie 159 tys. zł

rocznie, czyli aż 15 tys. zł miesięcznie, to jeszcze potrzebuje zastępcy. Wicewójt Andrzej Bobrek pełni też rolę sekretarza, za co łącznie pobiera pensję ponad 150 tys. zł rocznie. Sumując to aż 332 tys. zł na wynagrodzenia obu wójtów.

je nią samodzielnie i – jak na małą gminę przystało – zarobków też nie ma wygórowanych. Tak zdecydowali radni, obniżając włodarzowi pensję. Teraz za rok pracy Holdenmajer dostaje około 88 tys. zł rocznie, czyli około 7,3 tys. zł miesięcznie.

rocznie, czyli ponad 14 tys. zł miesięcznie, rządziła samodzielnie. Ale potem bardzo zaangażowała się w walkę z kopalnią odkrywkową węgla brunatnego. Coraz więcej czasu spędzała poza urzędem, a bieżące sprawy czekały, w 2011 roku Ro-

Lubin jest jedyną gminą miejską w powiecie lubińskim. Prezydent Robert Raczyński kieruje nią już trzecią kadencję. Nigdy nie miał zastępców i jak zapowiada – mieć ich nie będzie. Za rządzenie 74-tysięcznym miastem pobie-

Do serca przytul psa

Trójka do adopcji

Trzy psiaki potrzebują nowych domów. Dwa z nich to rozkoszne szczeniaki.

Oba szczeniaki to suczki (fot. 1 i 2). Mają około dwóch miesięcy. Jedna z suczek została znaleziona na ulicy Leśnej. Nowego właściciela potrzebuje też dorosły samiec (fot. 3), który został znaleziony na ulicy Legnickiej. Był bardzo zaniedbany, ale już został doprowadzony do ładu. Jest spokojny i przyjazny.

Jeśli ktoś chciałby przygarnąć któregoś ze zwierzątek, powinien zadzwonić pod numer: 695 031 515 lub 695 451 515 w godz. 9-18. Uwaga, weterynarz nie odpowiada na SMS-y.

WOJCIECH NIEDZIELSKI



reklama

Nowo otwierana Restauracja pracownicza w Lubinie
zatrudni:

SZEFA KUCHNI, KUCARZA, POMOC KUCHNI, BUFETOWĄ/KASJERKĘ

Szukamy osób z doświadczeniem. Oferujemy stabilne zatrudnienie oraz dodatkowe świadczenia.

CV prosimy wysłać na adres: hr.fms.pl@todexo.com

STUDIO TAŃCA
Carmentanec
Temperament, Żywioł,
Piękna i Uwodzicielska Kobieta to Ty!

Zapraszamy Was na wakacyjną przygodę z tańcem, każdy wybierze coś dla siebie:

Flamenco, Zumba, Sexy Dance, Belly Dance
Obudź w sobie energię!
Wszystkie zajęcia odbywają się w C. K. Muza

Flamenco Basic: nowa grupa, zupełnie od początku:
poniedziałki - godz. 17:30
pierwsze zajęcia 07.07.2014 - sala 111

Zumba: wtorki - godz. 17:30 - sala 119
środy - godz. 19:00 - sala 119
czwartki - godz. 17:30 - sala 119
piątki - godz. 19:00 - sala 119

Sexy Dance z elementami **Burleski:**
piątek - godz. 18:00 nowa grupa,
pierwsze zajęcia 11.07.2014 - sala 119

Belly Dance: środa godz. 18:00 - nowa grupa,
pierwsze zajęcia 02.07.2014

www.carmentanec.pl

! Historyczna Pocztówka (37)



dane wydawnicze:

Wydawca: RAK Serie 2410

Data stempla pocztowego: 13.7.[19]14 -> Lüben

Korespondencja w języku niemieckim, datowana: 12.7.1914



Pocztówka ze zbiorów W. Wisniewskiego

Dragonie

Kontynuując temat lubińskich dragonów, prezentujemy scenkę z ich życia codziennego. Na prezentowanej obok pocztówce widoczny jest wartownik wypatrujący niebezpieczeństwa o poranku. Jasnoniebieski kolor mundurów oraz żółte wypustki wskazują, że jest to dragon z lubińskiego garnizonu. W oddali widać, skąpane w porannej mgłę namioty obozu rozbitego przez lubińskich dragonów.

! Ciekawy zabytek (37)

Kościół filialny pw. św. Rodziny

Lokalizacja: PARSZOWICE - gm. Ścinawa

DANE GPS: 51°22'N 16°23'E

Trudno dzisiaj jednoznacznie określić, kiedy powstała obecna świątynia. Proporcje budowli, małe otwory okienne oraz portale drzwiowe, a także układ i formy architektoniczne wskazują, iż kościół powstał w okresie średniowiecza. Usytuowany na niewielkim wzgórzu, przy rozwidleniu dróg w centralnej części osady, kościół wzniesiono prawdopodobnie w XV wieku. Świadczyć o tym mogą także odkryte w 1923 roku polichromie, których powstanie, po przeprowadzonych badaniach i zabiegach konserwatorskich umiejscowiono właśnie w tym okresie. Po przejściu kościoła przez protestantów, około 1670 roku był on poddany przebudowie. Poważniejszym uszkodzeniem świątyni uległa w czasie działań wojennych w styczniu 1945 roku. Częściowemu zniszczeniu uległa wówczas wspaniała wieża zwieńczona dwustopniowym, barokowym hełmem z latarnią. W rezultacie

powojennej odbudowy wieżę obniżono o jedną kondygnację i nakryto ostrosłupowym gontowym dachem. Podczas renowacji obiektu w 1959 roku gontowym dachem pokryto także nawę główną i prezbiterium.

Obecna świątynia jest gotycką, orientowaną budowlą murowaną z kamieni polnych i cegły na rzucie zbliżonym do kwadratu, z wydłużonym, prostokątnym prezbiterium. Od północy do części nawowej dobudowana jest masywna, kamienna wieża. Cała świątynia jest wzmocniona licznymi przyporami. W zewnętrznej ścianie kościoła zachowała się żelazna obręcz, w którą zakuwano niegdyś tych, którzy naruszali powszechnie przyjęte normy współżycia społecznego.

W skromnie wyposażonym wnętrzu kościoła wyróżniają się: drewniany ołtarz, prospekt organowy, empora i ambona z XVII wieku, kamienny nagrobek z 1515 roku oraz kamienna chrzcielnica z początku XVI wieku. Na uwagę zasługują także wspomniane już fragmenty piętnastowiecznych polichromii. Ciekawostką godną uwagi są tablice upamiętniające mszę prymicyjną, którą odprawił 04 VI 1972 roku błogosławiony ks. Jerzy Popiełuszko.

W październiku 2010 roku kościół pw. św. Rodziny w Parszowicach otrzymał relikwie błogosławionego kapłana. Do relikwii dołączono też certyfikat wystawiony przez Warszawską Kurie Metropolitalną.

Tekst, foto i grafika Henryk Rusewicz



Ołtarz oraz główne wejście do świątyni



lubin.pl

■ W pierwszym dniu nowego sezonu lubińskiej ligi Playarena Lubin.pl w pojedynku 2. ligi zmierzyli się Sezonowcy2 z beniaminkiem Abhak Ama'lu. Dużo nie brakowało, aby doszło do niespodzianki już na początku sezonu, jednak Sezonowcy2 rzutem na taśmę pokonali Abhak Ama'lu 16:14.

Abhak Ama'lu – Sezonowcy2 14:16



Abhak Ama'lu
Kapitan: Marek Szczęsny

Abhak Ama'lu do rozgrywek Playarena Lubin.pl dołączyli pod sam koniec sezonu 2012/2013. Poprzedni sezon walczyli w 3. lidze. Dzięki dobrym wynikom, zostali nagrodzeni awansem do 2. ligi Playarena Lubin.pl w sezonie 2014/2015. Założycielem drużyny był Radosław Szczęsny, jednak kapitan zmienia się w tej drużynie co jakiś czas. Obecnie drużynę prowadzi Szczęsny, ale Marek. Pod koniec poprzedniego sezonu stery drużyny trzymał Maciej Kotyła. Ekipa popularnych Abaków posiada również fanatyczny Klub Kibica, który wspiera zespół dopingiem i oprawami podczas meczów ligowych.

składy

Abhak Ama'lu: Jakub Małek – Marek Szczęsny, Adrian Zajdowicz, Patryk Borowczyk, Jakub Kunecki, Maciej Kotyła, Radosław Szczęsny, Krzysztof Kotyła

Sezonowcy2: Marceł Kołodziej – Michał Blicharski, Kamil Kwaśnica, Filip Biegun, Sebastian Ożimek, Michał Tryzno, Dawid Grodek, Piotr Pirog



Sezonowcy2
Kapitan: Michał Blicharski

Drużyna Sezonowców2 to reaktywacja ekipy Sezonowców. Zespół tworzy ten sam kapitan i ci sami zawodnicy. Sezonowcy byli najaktywniejszą drużyną w Polsce w 2013 roku, rozegrali prawie 90 spotkań ligowych! Podopieczni Michała Blicharskiego byli również pierwszym zespołem z Lubina oraz w historii rozgrywek Playarena, który zgarnął miesięczny zapas izotonika od firmy Powerade.



O meczu:

Pierwsza część spotkania to dominacja zespołu Michała Blicharskiego, czego efektem może być wynik do przerwy – 9:3 dla Sezonowców2. Po zmianie stron w ekipie prowadzącej zapanowało za duże rozluźnienie, dzięki temu Abaki zaczęły odrabiać straty. Więcej szczęścia tego dnia było jednak po stronie Sezonowców2 i rzutem na taśmę w końcówce meczu pokonali Abhak Ama'lu 16:14.

Rozmowa po meczu:

3 PYTANIA DO MICHAŁA Blicharskiego Z SEZONOWCÓW2

*Co możesz powiedzieć o rozpoczęciu nowego sezonu przez zespół?

– Już pierwszego dnia nowego sezonu pojawiliśmy się dwukrotnie na boiskach i graliśmy dość średnio. Nie wykorzystaliśmy sytuacji, lecz oba spotkania wygramyśmy i już po pierwszym dniu wskoczyliśmy na fotel lidera. Uznaję więc rozpoczęcie sezonu za całkiem dobre.

*Jak będzie wyglądała wasza aktywność podczas wakacji?

– Mam nadzieję, że zdołamy powalczyć z drużynami z całej Polski o tytuł najaktywniejszej drużyny wakacji. Będziemy bardzo aktywni. Ponadto fajnie byłoby wygrać tytuł Summer Power w serwisie playarena.pl.

*Co z transferami? Pozbywacie się kogoś lub szukacie nowych zawodników?

– Mamy na oku kilku zawodników, na pewno kogoś do siebie ściągniemy, a i jest u nas kilku nieaktywnych zawodników, z którymi zastanawiamy się, co zrobić. Być może pozeognają się z przygodą w naszych barwach. O wszystkim zadecyduje czas.

O meczu:

Pierwsza część spotkania była bardzo wyrównana i ciężko było wskazać znaczącego faworyta, do przerwy THC Jeżyce prowadziły z Pawią 5:3. Po zmianie stron gra dalej była wyrównana, jednak z biegiem czasu Pawiaci zaczęli popełniać rażące błędy, a rywale to wykorzystali. Ostatecznie THC pokonało Pawię 12:6.

Rozmowa po meczu:

3 PYTANIA DO MACIEJA SOJA Z PAWIEJ LUBIN

*Po dłuższym czasie powróciliście do rozgrywek. Dlaczego?

– Byliśmy głodni gry po tak długim rozbracie. Część z nas występowała w innych zespołach, część nigdzie nie grała. Wspólnie podjęliśmy decyzję o reaktywacji naszego zespołu.

*Powrót do ligi i od razu mecz z odwiecznym rywalem. Celowo tak mocno zaczęliście?

– Nigdy nie byliśmy zespołem, który unikałby jakiegokolwiek rywala. Po prostu dostaliśmy propozycję od drużyny, która powraca tak jak my do ligi i z niej skorzystaliśmy. W tym momencie trochę łezka się kręci, bo przypomina się sezon, w którym z THC walczyliśmy o mistrzostwo.

*Jakie są wasze cele na ten sezon?

– Na pewno podstawowym jest to, żeby grać regularnie. Wyniki też są ważne, ale nie najważniejsze. Fajnie, że udało nam się wrócić i dobrze by było, żeby był to powrót na stałe, bo nie wypada rezygnować z drużyny, która te rozgrywki zakładała.

■ Na boisku przy ul. Skolimowskiej spotkały się dwie legendy lubińskie drużyny, które w sezonie 2009/2010 walczyły o pierwsze mistrzostwo miasta – THC Jeżyce i Pawia Lubin. W sezonie 2014/2015 zainaugurowali rozgrywki trzecioliigowe Playarena Lubin.pl. Wynik spotkania to 12:6 na korzyść jeżyckiego THC.

THC Jeżyce – Pawia Lubin 12:6



THC Jeżyce
Kapitan: Marek Leśniewski

THC Jeżyce są pierwszym w historii mistrzem Lubina piłki nożnej sześcioposobowej Playarena Lubin.pl. Historyczny tytuł mistrzowski wywalczyli w sezonie 2009/2010. W ogólnopolskich finałach w 2010 roku reprezentowali Lubin, a rok później występowali w półfinałach. THC Jeżyce w sezonie 2012/2013 przechodziły poważne problemy, przez co na półtora roku zniknęli z lubińskiej mapy Playarena. W sezonie 2014/2015 powrócili do rozgrywek w niezmienionym składzie i zapowiadają walkę o najwyższe cele.



składy

THC Jeżyce: Sebastian Jęzak – Marek Leśniewski, Wojciech Kowalczyk, Kamil Chmiel, Emil Babij, Łukasz Barzdo, Grzegorz Wiatrowski

Pawia Lubin: Adam Michalik – Paweł Horodyński, Konrad Szykuła, Maciej Soja, Paweł Baran, Wiktor Skowron



Pawia Lubin
Kapitan: Adam Michalik

Pawia Lubin to pierwsza drużyna w historii miasta w Lidze Playarena Lubin.pl. To od niej zaczęła się cała przygoda z rozgrywkami w naszym mieście. Inaczej mówiąc matka wszystkich drużyn. Od 2 lat jest cieniem samej siebie i w tym roku założyciel rozgrywek Adam Michalik podjął kolejną próbę reanimacji swojego zespołu. Czy tym razem się uda? Potrzebujemy czasu by się przekonać. Warto zaznaczyć że jest to pierwszy wicemistrz Lubina z sezonu 2009/2010.





www.zaglebie.lubin.pl

Rozmowa z Pauliną Tracz, młodą zawodniczką Zagłębia Lubin

Staram się myśleć pozytywnie

» Aktualnie w żeńskim zespole piłki ręcznej znajduje się sporo młodszych zawodniczek. Wśród nich jest Paulina Tracz, która niestety w minionym sezonie doznała kontuzji kolana. Zapytałśmy Paulinę, jak się obecnie czuje i na jakim etapie jest jej rehabilitacja.



o sportową rywalizację, to stanie ona na wysokim poziomie.

– Jeżeli chodzi o obsadę, to co roku jest ona mocna i ciekawa. Fajnie, że możemy się zmierzyć z zespołami zza granicy, których styl gry często różni się od naszych ligowych przeciwników. W tym roku przyjadą zespoły z naprawdę dużym bagażem doświadczeń, myślę że dla kibiców będzie to ciekawe widowisko.

Na pewno czujesz spory głód piłki ręcznej. Czy po powrocie na parkiet zobaczymy roztańczoną z piłką Paulinę Tracz, czy też bardziej ostrożną ze względu na kontuzję?

– Tak, to prawda. Jednak czasu nie cofnę i staram się myśleć pozytywnie. Cały czas pracuję nad tym, żeby po kontuzji wrócić silniejsza i mocniejsza.

Dominika Daszkiewicz, Kamila Konofał czy ty. Wychowanki Zagłębia Lubin. To musi być niesamowita nobilitacja, móc po ciężkiej pracy w zespołach młodzieżowych znaleźć stałe miejsce w pierwszym zespole?

– Tak, kiedy jeszcze grałam w juniorkach, to było moje marzenie otrzymać szansę reprezentowania swojego rodzimego klubu. Cieszę się, że zostałam zauważona i na pewno będę cały czas pracować i dążyć do tego, aby tej szansy nie zmarnować i pokazać się z jak najlepszej strony.

Czego życzyć ci w nadchodzącym sezonie?

– Zdrowia, bo jest ono najważniejsze i jak najszybszego powrotu na parkiet.

MARIUSZ BABICZ

Trening, obóz, a potem pierwszy mecz

Wróciły do zajęć!

■ Podopieczne Bożeny Karkut i Renaty Jakubowskiej wróciły do treningów, choć jeszcze na urloпах piłkarki ręczne KGHM Metraco Zagłębia Lubin miały indywidualne zadania, które musiały zrealizować. Pierwsze ćwiczenia tradycyjnie odbyły się w parku Przylesie, a poprowadził je Mariusz Knull.

Z powodu leczenia urazów, w pierwszych zajęciach nie brały udziału Karolina Semeniuk-Olchawa, Agnieszka Jochymek i Juliana Malta. Piłkarki pojawiły się jednak, aby przywitać się z koleżankami i sztabem szkoleniowym. Udział w treningu przygotowanym przez Mariusza Knulla wzięły pozyskane Sanja Premovic i Jovana Milojevic. Nieobecna była Patrycja Chojnacka, która otrzymała powołanie do kadry narodowej.

– Spotykamy się razem na powitanie. Tradycyjnie biegamy po lasach. Dziś i jutro mamy badania fizjologiczne. Później rozpoczynamy trening, który przygotowuje nas zarówno fizycznie, kondycyjnie, jak i taktycznie do nowego sezonu, który rozpocznie się z początkiem września. Przed nami treningi na obiektach Lubina – mówi Bożena Karkut, trener lubińskich szczypiornistek.

25 lipca szczypiornistki wyjadą na obóz nad morze. Później pierwsze granie w hali w Szczecinie i słynny memoriał w Lubinie.

Jak przyznały lubinianki, przez okres urlopowy czuły głód piłki ręcznej, choć

wypoczynek był im bardzo potrzebny. – Jak jest się na etapie zawodowym, to właśnie tak jest, że nawet podczas urlopu się trenuje. Dostałyśmy rozpiski, które wykonywałyśmy. Wszystko po to, aby w treningi wejść nie z wysokiego C, ale w ciągu ćwiczeń. Był czas na odpoczynek i relaks, a teraz musimy skupić się na zajęciach siłowych – komentuje Aleksandra Paluch, zawodniczka Zagłębia.

Bożena Karkut otrzymała na spotkaniu kwiaty i gratulacje od całego swojego zespołu z okazji wyróżnienia, ja-



Pierwsze ćwiczenia tradycyjnie odbyły się w parku Przylesie

Fot. Mariusz Babicz

kim był Srebrny Krzyż Zasługi. Życzenia w imieniu całej drużyny złożyła Karolina Semeniuk-Olchawa.

W dobrych nastrojach do treningów powrócili także piłkarze ręczni MKS Zagłębia Lubin. Podopieczni Jerzego Szafrańca na pierwszych zajęciach stawili się na stadionie Regionalnego Centrum Sportowego. Na początku miedziowi przygotowywać się będą na własnych obiektach.

MARIUSZ BABICZ

Zajmij **swoje** miejsce! ▶

JUŻ WKRÓTCE...

SPRZEDAŻ KARNETÓW

Szczegóły na www.zaglebie.lubin.pl

NA SEZON 2014/2015



Akcja Lato 2014

Szcypiorniści na piasku

■ Zgodnie z przewidywaniami organizatorów, na terenie piaszczystym Regionalnego Centrum Sportowego pojawiło się liczne grono sympatyków piłki ręcznej. W głównej mierze, zawodniczek i zawodników MKS Zagłębia Lubin. Powód? To kolejna impreza z cyklu Akcja Lato 2014, tym razem piłka ręczna plażowa.

Na początku imprezy byliśmy świadkami pojedynku damsko-męskiego. Choć lepsi okazali się panowie, to płęć piękna kilka razy zaskoczyła rywali wspaniałymi i efektownymi rzutami na bramkę. Zapytaliśmy zawodniczek, jak zdobywało się gole w tym pojedynku. – Na pewno ciężiej jakbyśmy miały rzucać dziewczynom, ale myślę, że nie wyglądało to tragicznie – przyznaje Nela Demkowicz z zespołu Dram Team.

Udział w turnieju to przede wszystkim dobra zabawa. Jednak miał on też znaczenie treningowe. – Jest na pewno inaczej niż na hali. Bardziej czujemy klimat wakacji. Takie mecze to dla nas dodatkowy trening i wzmacnianie zwłaszcza mięśni nóg – mówi Kamila Szloser, koleżanka Neli z drużyny.

Organizatorzy imprezy, RCS oraz MKS Zagłębie Lubin, byli bardzo zadowoleni z frekwencji. Po raz kolejny podczas turnieju piłki ręcznej na plaży, pojawiły się nowe twarze. Świadczy to tylko o tym, że ten sport staje się z roku na rok coraz bardziej popularny.

– Trzeba przyznać nieskromnie, że chyba piłka ręczna cieszy się tutaj największym



Na początku imprezy byliśmy świadkami pojedynku damsko-męskiego

Fot. Mariusz Babicz

zainteresowaniem. Spora w tym pomoc naszych trenerów i grup młodzieżowych, które zawsze licznie się stawiają. Bardzo nas cieszy, że oprócz szcypiornistów, są zawodnicy, którzy nie są związani z tym sportem, a mimo to, przyszli się razem pobawić – przyznaje Łukasz Lemanik z MKS Zagłębia Lubin.

MARIUSZ BABICZ

Mecz o 3. miejsce

Piłkarze Wyklęci – Plejasy 4:12.

FINAŁ

Bomba Team – Energym Team 11:8

Drużyny wystąpiły w składach:

Bomba: Team/Piotr Kaczmarek, Dawid Badaczewski, Dawid Klemenski, Damian Mikołajczak
Energym: Team/Ludwik Sielecki, Wojciech Tańda, Adam Dec, Marcin Nowak



Lubin, dnia 15.07.2014r.



OGŁOSZENIE O PRZETARGU

Przetarg nieograniczony – Zgodnie z warunkami określonymi w niniejszej Specyfikacji Istotnych Warunków Zamówienia. Zamówienie sektorowe na podstawie przepisów Ustawy Prawo Zamówień Publicznych z dnia 29 stycznia 2004 roku.

Zamawiający:

Miejskie Przedsiębiorstwo Energetyki Ciepłej „Termal” S.A. ul. Tysiąclecia 3, 59-300 Lubin, tel (076) 74-98-293, fax (076) 74-98-298, termal@termal.pl, www.termal.pl

Ogłasza przetarg na:

„Dostawa, montaż i uruchomienie węzłów ciepłowniczych dla MPEC „Termal” S.A. w Lubinie”.

Oznaczenie CPV

71321200-6- Usługi projektowania systemów grzewczych
09323000-9- Węzeł ciepły lokalny

Miejsce realizacji:

Miejskie Przedsiębiorstwo Energetyki Ciepłej „TERMAL” S.A. w Lubinie.

Termin realizacji zamówienia:

15.10.2014 rok

Specyfikacja Istotnych Warunków Zamówienia (SIWZ):

SIWZ wraz z formularzem oferty i wymaganymi dokumentami można pobrać na stronie www.termal.pl. oraz w siedzibie Zamawiającego pok. 26 w godzinach od 7⁰⁰ do 15⁰⁰ (bezpłatnie przez upoważnionego przedstawiciela, po złożeniu pisemnego wniosku zawierającego nazwę i dane adresowe Oferenta). Oferent może otrzymać SIWZ drogą mailową po przesłaniu informacji o udziale w postępowaniu przetargowym na adres termal@termal.pl (poczta, fax), zawierającej jego dane adresowe.

Kryteria wyboru oferty i ich znaczenia:

Cena w zł – 90%
Okres gwarancji – 10%

Pracownik upoważniony do kontaktów z Oferentami:

- Piotr Ziemiński - tel. (076) 74 98 306 w sprawach przedmiotu zamówienia,
- Marta Szechnicka - tel.(076) 74 98 290 w sprawach procedury postępowania przetargowego.

Oferty należy składać:

Do dnia 29.07.2014 r. do godz. 10⁰⁰ (sposób złożenia oferty określony w SIWZ).

Termin otwarcia ofert:

Otwarcie ofert nastąpi dnia 29.07.2014r. godzina 10¹⁵ w siedzibie Zamawiającego pokój nr 21.

Termin związania ofertą:

Oferenci pozostają związani złożoną ofertą przez 30 dni od upływu terminu składania ofert.

Wbrew wszelkim przeciwnościom robią to co kochają

Sokołom wiatr

W OCZY

» Dzięki rodzicom i trenerom mogą spełniać swoje marzenia. Każdy sukces jest nie tylko zwycięstwem zawodniczki czy zawodnika, ale także osób, których nazwisk nie zobaczymy na tabeli w ogólnej klasyfikacji. Lekkoatleci MLKS Sokoła Lubin to utalentowani sportowcy, którzy z roku na rok straszą rywali nie tylko na polskich bieżniach, ale także zagranicznych. Niestety klub przy Zespole Szkół Sportowych ma coraz gorszą kondycję finansową i są obawy, że sukcesy lekkoatletów będą pojawiać się już tylko we wspomnieniach.



Choć w swoim klubie nie mogą liczyć na karierę zawodową, to z dumą mówią, że są wychowankami lubińskiego Sokoła

Fot. Mariusz Babicz

wi Doroczyńskiemu, naszemu byłemu płotkarzowi, który jest na miejscu i pomagał wykonać odnowę biologiczną. Oczywiście podziękowania należą się także dyrektor Szymańskiej za to, że mogliśmy ćwiczyć na obiektach Zespołu Szkół Sportowych – przyznaje Andrzej Szczupak, trener Sokoła Lubin.

Klub bez pomocy wspomnianych ludzi, a także zaangażowania rodziców i determinacji trenerów mógłby już nie istnieć. Również sami zawodnicy wydają każdą złotówkę na spizę czy odżywkę. Lekkoatletyka w Lubinie mogłaby stać na nogi. Potrzebni jednak są ludzie, którzy wsparliby klub.

– Mamy spore problemy natury finansowej. Przydałoby się inne spojrzenie na sukces naszych medalistów. Koszt medalu w sportach indywidualnych jest niezmiernie tańszy, ale potrzebne są odpowiednie warunki. Apeluję do ludzi, którzy zarządzają tu sportem, aby nieco inaczej spojrzeli na lekkoatletykę. Jeśli ktoś faktycznie kocha sport, to mógłby nam również pomóc – komentuje Andrzej Szczupak.

MARIUSZ BABICZ

Wbrew wszelkim przeciwnościom robią to, co kochają i starają się patrzeć z nadzieją w przyszłość. Choć w swoim klubie nie mogą liczyć na karierę zawodową, to z dumą mówią, że są wychowankami lubińskiego Sokoła. Ich sukcesy nie byłyby jednak możliwe bez częstej pomocy ludzi, którzy rozumieją sportowców i bezinteresownie im pomagają.

– Trening jest jedną sprawą, a z drugiej strony potrzebna jest także opieka medyczna zawodników. Na przykład Ola Dudziak zanim wywalczyła medal na mistrzostwach Polski, miała kilka groźnych urazów. Chciałbym podziękować ludziom dobrej woli, którzy postawili ją na nogi. Doktorowi Jackowi Worobcowi, bo Ola miała kontuzję mięśnia półbłoniastego i dzięki jego pomocy, nasza zawodniczka mogła dalej spełniać marzenie. Pokłony ślę także Justynie Wiatrów i Markowi Dłubale. Również Tomko-

Będziesz na TOP-ie, kupując w SPORT-TOP-ie

SPORT-TOP

Lubin Polkowice Legnica Jawor
ul. Kopernika 17 ul. B. Kominka 4 PL Klasztorny 3 ul. Legnicka 2

LASERY

MEDCZYNE - 606 855 813

ZYLAKI, NACZYNIKA, WŁOSY BROWAWKI, ZNAMIONA, PIEGI PRZEBARWIENIA, BLIZNY

WWW.LASERMEDICAL.PL 603 058 860

"GRACJA" SALON URODY Karkonoska 5A 76 847 50 00



Muza
www.ckmuza.eu

WIELKA TAJEMNICA

spektakl detektywistyczny dla dzieci

Przypadkowy przechodzień
Ludwik Schiller

Hrabina Kołomyjska
Beata Beling

Sławny detektyw
Artur Beling

30 lipca, godz. 12:00
Centrum Kultury „Muza”, duża sala, bilety 10 zł
Rezerwacja biletów: 76 746 22 66, rezerwacja@ckmuza.pl

**ZACZNIJMY
OD NOWA**

ZAPRASZAMY DO KINA „MUZA” W DNIACH 25 - 31 LIPCA
BILETY 15 i 17 ZŁ PRZEZ CAŁY TYDZIEŃ

Centrum
Innowacji
Audiowizualnych

TEATR ROZRYWKI TRÓJKĄT - SCENA DLA DZIECI
premiera - lipiec 2013
spektakl powstał przy wsparciu finansowym Miasta Zielona Góra

 STOWARZYSZENIE
AKTORÓW
NIEZALEŻNYCH



Nowe mieszkania
na sprzedaż
w centrum miasta

Kamienice

Lubin, ul. Bema

RTBS

biuro sprzedaży: ul. Rzeźnicza 1, tel. 76 746 32 55
www.rtbs-lubin.pl