



NOWI MIESZKAŃCY PARKU

O dwanaście prosiaków powiększyło się grono parku Wrocławskiego. Małe świnki maskowe przyszły na świat w niedzielę, 5 października, w nocy.

» STR. 9



WSZĘDZIE Z DZIECKIEM W CHUŚCIE

Noszą obowiązek chustą dzieci, bo uważają, że niesie to za sobą same korzyści. – Jeśli jesteście zainteresowani nauką sposobów motania, to serdecznie zapraszamy na nasze spotkania – mówi Paulina Cybuch, inicjatorka spotkań.

» STR. 8

ZABLOKOWANI

PRZEZ SIECI

Centrum Innowacji Audiowizualnych



» Biorą kredyt i budują dom. A potem czar pryska, bo chociaż dom stoi, to zamieszkać w nim nie mogą. Albo inny scenariusz – żyją z budowlanki, kupują działki, budują domy i je sprzedają. A dokładniej chcieliby sprzedać, ale nie mogą. Obie sytuacje łączy jedno – w gminie wiejskiej Lubin jest ogromny problem w budowę nowych sieci wodno-kanalizacyjnych. – Ciągłe słyszymy nie, bo nie. Nie możemy zbudować sieci sami, bo nie wiadomo, czy gmina odda nam pieniądze, nie możemy też liczyć, że sieci wybuduje gmina. I człowiek tkwi w martwym punkcie – denerwuje się Edyta Frankowska, jedna z mieszanek Gorzycy.

Więcej na stronie 4

WYBORY CORAZ BLIŻEJ

Lubinianin Tymoteusz Myrda startuje na prezydenta Legnicy. Były prezes KGHM Wiktor Błądek chce zostać radnym powiatowym, a z list Bezpartyjnych Samorządowców o miejsce w sejmiku ubiega się wiele znanych osób, między innymi wicemistrzyni olimpijska Natalia Czerwionka. Wybory samorządowe już 16 listopada.

» STR. 2 i 3

NIE CHCĘ LIKWIDOWAĆ, CHCĘ BUDOWAĆ

Rozmowa z Tadeuszem Kielanem, kandydatem na wójta gminy Lubin, który opowiada o tym, co należałoby zmienić w gminie.

» STR. 19

DROGIE AUTA W DZIUPI POD LUBINEM



Trzy ekskluzywne audi A4 i rower, o łącznej wartości ponad 360 tysięcy złotych, odzyskali w ostatnim czasie dołnośląscy policjanci. Jak informują mundurowi, łupy skradzione na terenie Niemiec były trzymane pod kluczem na jednej z posesji pod Lubinem.

» STR. 7

Proponuje program „Trzy razy zero”

Lubinianin na prezydenta Legnicy

» *Legnickie media dużo ostatnio pisały o Lubinie. Sąsiedzi najpierw zazdrościli nam parku Wrocławskiego, później nowoczesnej hali, która niemal podczas każdej imprezy pęka w szwach. Prezydent Robert Raczyński tłumaczy, że różnice w rozwoju miast wynikają z ograniczeń, jakie nakładają partie polityczne. Lubinianie wybrali bezpartyjność, więc miasto się rozwija. Ale szanse mają też nasi sąsiedzi. Komitet wyborczy Bezpartyjni Samorządowcy, któremu przewodniczy Raczyński, chce zmian w całym regionie. Wszędzie wystawia więc swoich kandydatów na prezydentów czy burmistrzów. Do wyliczanki właśnie dołączyła Legnica. Kandydatem na prezydenta jest tam lubinianin Tymoteusz Myrda, radny sejmiku dolnośląskiego.*

Bezpartyjni to samorządowcy z całego regionu, którzy mówią „stop” partiom politycznym. Nim zdecydowali, że w samorządowych wyborach wystawiają wspólne listy, rozmawiali z kolegami z sąsiednich miast. Lider ruchu, prezydent Lubina Robert Raczyński spotkał się też z prezydentem Legnicy Tadeuszem Krzakowskim. Warunek był jeden – Krzakowski musi wypisać się z partii, z Sojuszu Lewicy Demokratycznej.

– Zaproponowaliśmy mu pomoc w odpartyjniowaniu Le-

gnicy, ale odmówił – tłumaczy Robert Raczyński. – Dziwne, bo mimo iż prezydent zasiada we władzach krajowych SLD, Legnica nie dostała od tej partii żadnego wsparcia. To nie wynika z niechęci Tadeusza Krzakowskiego, bo to jest fajny, miły gość. To wynika z bieżącej polityki, która się rozgrywa. W Polsce jest niestety tak, że cenę gry politycznej danego prezydenta, płaci niestety miasto. Powiedziałem mu na koniec: Tadeusz, wobec tego będziemy działać bez Ciebie – dodaje.

Bezpartyjni Samorządowcy wystawiają swojego kandydata także w Legnicy, bo wspólnie chcą zrealizować duży projekt cywilizacyjny – modernizację i rozbudowę linii kolejowych, które połączą Lubin, Legnicę, Polkowice i Głogów. Mowa o nowoczesnych pociągach, które będą jeździć z prędkością 120 km/h i przewozić ludzi z miasta do miasta w kilkanaście minut.

– Wychodzimy z założenia, że tylko przez bezpartyjność uda nam się zrealizować



Od lewej: prezydent Bolesławca Piotr Roman, kandydat na prezydenta Legnicy Tymoteusz Myrda, prezydent Lubina Robert Raczyński, burmistrz Polkowic Wiesław Wabik

Fot. Mariola Samoticha

wielki projekt cywilizacyjny, który dotąd jest hamowany przez partie polityczne i ich uwikłanie w układy i układziki – mówi wprost Robert Raczyński.

To najważniejszy projekt. Ale Tymoteusz Myrda, jako kandydat na prezydenta, ma też swój konkretny program, którym chce zjednać sobie legniczan. O szczegółach będzie opowiadał na kolejnych konferencjach, podczas pierwszej

zdradził jedynie fragmenty programu „Trzy razy zero”.

– Na pewno chcemy wprowadzić rozwiązania, jakie są w Lubinie i spełniają swoją rolę. **Przede wszystkim bezpłatna komunikacja – opowiada Tymoteusz Myrda.** – Bezpłatny dostęp do internetu. Trzecia kwestia to podatek od nieruchomości od osób fizycznych – stawka zerowa – wylicza kandydat na prezydenta Legnicy.

Myrda przypomina też,

że jego ugrupowanie walczy o bezpartyjność w samorządach, bo partie polityczne nie radzą sobie z zarządzaniem miastami i gminami, co powoduje ich zastój gospodarczy oraz społeczny.

– Widzimy jak się rozwija Lubin, Polkowice. Prezydent Raczyński i burmistrz Wabik prezentują gminy, które przez ostatnich 12 lat przysięgły do przodu i prześcignęły wiele miast i gmin w naszym województwie. Chcielibyśmy, aby Legnica dotrzymywała im kroku, żeby nie zostawała w tyle. Ma możliwości i duży potencjał. Jej ranga jest duża, ale potencjał gospodarczy i intelektualny jest niewykorzystywany. Trzeba dać ludziom szansę, aby od jasnej strony, bez obciążenia partyjnego, spojrzeli na swoje miasto. Wtedy sami wykażą się inicjatywą, co pozwoli pchnąć Legnicę na tory rozwoju – uważa Tymoteusz Myrda.

MARIOLA SAMOTICHA

kww **Bezpartyjni Samorządowcy**

12

Tymoteusz MYRDA

Kandydat do Sejmiku Województwa Dolnośląskiego

www.bezpartyjniamorzaradowcy.pl

materiał KWW Bezpartyjni Samorządowcy

Centrum
Innowacji
Audiowizualnych

KLUB JEŹDZIECKI „TARPAN”
HUBERTUS 2014

ZAPRASZA NA

POGOŃ ZA LISEM
KONKURS SKOKÓW PRZEZ PRZESZKODY
ZESPÓŁ FOLKLORYSTYCZNY

FUNDATOREM NAGRÓD JEST
TADEUSZ KIELAN

18 PAŹDZIERNIKA 2014, GODZ. 10.00
TERENY KLUBU JEŹDZIECKIEGO
KRZECZYN WIELKI 11

HONOROWY PATRONAT PREZYDENTA MIASTA LUBINA



Zawalczą o sejmik województwa

Znane nazwiska na listach Bezpartyjnych

■ Na liście kandydatów Bezpartyjnych Samorządowców do sejmiku dolnośląskiego pojawiły się dobrze znane nazwiska. Oprócz zapowiadanych wcześniej muzyka Pawła Kukiza czy prezydenta Lubina Roberta Raczyńskiego, znajdziemy tu także między innymi wicemistrzynię olimpijską Natalię Czerwonkę, burmistrza Polkowic Wiesława Wabikę i piłkarkę ręczną Karolinę Semeniuk-Olchawę.

Listy kandydatów można było zgłaszać do komisji

wyborczych tylko do północy 7 października. Nazwiska swoich kandydatów Komitet Wyborczy Wyborców Bezpartyjni Samorządowcy opublikował również na Facebooku. Znajdziemy wśród nich wiele znanych osób.

Paweł Kukiz, tak jak wcześniej zapowiadano, powalczy o mandat do sejmiku w pierwszym okręgu, czyli we Wrocławiu. Jest ostatni na liście. Jedyneką jest natomiast dr hab. Aldona Wiktorska-Święcka, która jest również kandydatką Bezpartyjnych na prezydenta stolicy Dolnego Śląska.



Na listach znajdziemy między innymi wicemistrzynię olimpijską Natalię Czerwonkę oraz muzyka Pawła Kukiza

Ponadto wśród kandydatów są znani sportowcy, między innymi wicemistrzyni olimpijska panczenistka z Lubina Natalia Czerwonka i kapitan lubińskiej drużyny szczypiorniaka Karolina Semeniuk-Olchawa. Jest też urodzony w Lubinie bokser

Mariusz Cendrowski, który wystąpił na olimpiadzie czy szefowa Polskiego Stowarzyszenia Nordic Walking Paulina Ruta.

Nie brakuje oczywiście również samorządowców. Z okręgu piątego, czyli obejmującego między innymi po-

wiat lubiński, startują: prezydent Lubina Robert Raczyński i burmistrz Polkowic Wiesław Wabik. A z okręgu czwartego – prezydent Bolesławca Piotr Roman. Z Bezpartyjnymi Samorządowcami do wyborów idzie też burmistrz Jawora Artur Urbański.

Na liście Bezpartyjnych znajdują się również inne nazwiska osób dobrze znanych lubinianom. Z okręgu piątego startują także: obecny radny sejmiku Tymoteusz Myrda oraz prezes lubińskiego Regionalnego Centrum Sportowego Piotr Midziak.

Na listach znajdziemy też ludzi Solidarności: dr. Tomasza Wójcika oraz wiceprzewodniczącego zarządu regionu NSZZ Solidarność Dolny Śląsk Radosława Mechlińskiego czy kadre naukową: prof. Ewę Waszkiewicz z Uniwersytetu Wrocławskiego oraz prof. Państwowej Akademii Nauk Mirosława Milera.

Bezpartyjni Samorządowcy zarejestrowali również swoje listy kandydatów do rad miejskich w Głogowie i Legnicy oraz we Wrocławiu.

MARTA CZACHÓRSKA

Zaskoczenie wśród propozycji Razem dla Lubina i Powiatu

Błądek idzie do wyborów z Olszowiakiem

■ Niespodzianka na liście komitetu wyborczego Razem dla Lubina i Powiatu. Jednym z kandydatów na radnego powiatowego będzie tutaj Wiktor Błądek, były prezes KGHM. Tłumaczy, że do startu w wyborach skłoniła go beczynność na emeryturze, ale o swoim ugrupowaniu wie chyba niewiele. A już na pewno o kandydacie tego komitetu na prezydenta Lubina – Krzysztofie Olszowiaku. – Olszowiak? Mało go znam, właściwie wcale. Raczyński to ma dobrą kartę, bo dużo w mieście nabudował – przyznaje w rozmowie z nami Wiktor Błądek.

Razem dla Lubina i Powiatu to nowo powstały twór. Skupia działaczy z SLD, PO i Stowarzyszenia Teraz Lubin. – Zawiazaliśmy koalicję, bo do poprzednich wyborów poszliśmy osobno i głosy się rozproszyły. Teraz idziemy razem i liczymy na kumulację głosów – mówi Józef Wawrzyniak, sekretarz SLD, który cztery lata temu był kandydatem tej partii na prezydenta Lubina. Zdobył niespełna 3 procent głosów.

Na listach koalicji są więc teraz działacze z różnych środowisk. Najbardziej znane nazwisko to Wiktor Błądek, lubinianin i były prezes KGHM. Cztery lata temu bezskutecznie ubiegał się o mandat wójta gminy wiejskiej Lubin. Był kandydatem SLD i zdobył 10 procent głosów.

Teraz chciałby zasiadać w radzie powiatu. Skąd decyzja o starcie? – Beczynność na emeryturze mnie dobija i na koniec swojego żywota chciałbym coś jeszcze zrobić dla ludzi – komentuje.

Błądek tłumaczy, że nie ma jakiegoś konkretnego programu, który jako radny powiatowy chciałby wcielić w życie. – Ja jestem inżynierem. Jeśli coś jest do zrobienia, ja to robię. Tak pracowałem przez całe życie i uważam, że to się sprawdza – mówi. Swoich szans dostania się do rady nie chce oceniać. – Szanse mają wszyscy – ucina.

Chętnie komentuje za to szanse kandydatów na prezydenta. Kandydatowi swojego komitetu – obecnemu radnemu Krzysztofiowi Olszowiakowi – nie wróży zwycięstwa. – Raczyński to ma dobrą kartę. Dużo w mieście nabudował. Szkoda tylko, że na kredyt. Zadużył Lubin i pytanie, kto będzie to spłacał? Ale to ludzie ocenią go podczas wyborów – dodaje na koniec.

Dodajmy, że z tego samego komitetu na radną powiatową startuje też Małgorzata Drygas-Majka, która w poprzedniej kadencji – w czasie rządów koalicji PO-PiS- Teraz Lubin – była starostą lubińskim.

MARIOLA SAMOTICHA



Krzysztof Olszowiak



Wiktor Błądek

Kończy się rejestracja kandydatów na szefów miast i gmin

Raczyński pierwszy

Robert Raczyński był pierwszym zarejestrowanym kandydatem na prezydenta Lubina. Pozostali na rejestrację mają czas do 17 października.



– Myślę, że udało się zrobić taki cud inwestycyjny w ciągu tych czterech lat, bo zostały zrobione i obwodnica, i hala, i park Wrocławski oraz szereg inwestycji w mieście – mówi Robert Raczyński

i nie tylko mi, ale również staroście – mówi prezydent Lubina Robert Raczyński.

Na listach znalazły się też zupełnie nowe osoby, niektóre z nich do tej pory należały do innych ugrupowań. Jak na przykład doktor Elżbieta Gruszczyńska, która w 2010 roku do rady powiatu startowała z PO czy Doro-

ta Giżewska, niegdyś startująca z PiS-u. Są też ludzie znani lubinianom z zupełnie innych dziedzin życia, jak na przykład sportowcy: trener szczypiornistek Bożena Karhut, byli piłkarze ręczni Tomasz Kozłowski i Radosław Fabiszewski czy były bokser, a obecnie trener Marek Zajdel.

– Nikt od nas nie odszedł. Pojawiło się parę nowych osób. Jest dyrektor Gimnazjum nr 4 Anna Słowikowska, dyrektor Zespołu Szkół Sportowych Barbara Szymańska i jeszcze parę innych osób, na które warto oddać głos – dodaje Tymoteusz Myrda.

Prezydent Robert Raczyński podkreśla, że na listach jego KWW nie ma nazwisk przypadkowych. Ważne jest bowiem, żeby osoba, która zostanie prezydentem miasta, miała również poparcie w radzie miejskiej.

– Nie wszyscy wiedzą, że żeby prezydent mógł zrobić jakąś inwestycję, musi mieć zgodę rady. Jeśli więc

ma radnych przeciwko sobie, na pewno tej inwestycji nie zrobi – wyjaśnia prezydent Raczyński i przypomina, że w poprzedniej kadencji, w latach 2006-2010, gdy nie miał poparcia w radzie i rządziła koalicja PO – PiS – SLD – Teraz Lubin, wiele inwestycji zostało przez to wstrzymanych, bądź zablokowanych. – Nawet utraciliśmy pieniądze, które zostały nam przyznane przez Ministerstwo Transportu – mówi.

– W tej kadencji było odwrotnie. Na każdą możliwą współpracę błyskawicznie reagowała rada i pieniądze, które były potrzebne, zostały wykorzystane. Myślę, że udało się zrobić taki cud inwestycyjny w ciągu tych czterech lat, bo zostały zrobione i obwodnica, i hala, i park Wrocławski oraz szereg inwestycji w mieście – stwierdza Robert Raczyński. MARTA CZACHÓRSKA

Fot. Mariola Samoticha

Miało być tak pięknie, a jest...

Zablokowani przez sieci

» **Biorą kredyt i budują dom. A potem czar pryska, bo chociaż dom stoi, to zamieszkać w nim nie mogą. Albo inny scenariusz – żyją z budowlanki, kupują działki, budują domy i je sprzedają. A dokładniej chcieliby sprzedać, ale nie mogą. Obie sytuacje łączy jedno – w gminie wiejskiej Lubin jest ogromny problem w budowę nowych sieci wodno-kanalizacyjnych.**

Ciągłe słyszymy nie, bo nie. Nie możemy zbudować sieci sami, bo nie wiadomo, czy gmina odda nam pieniądze, nie możemy też liczyć, że sieci wybuduje gmina. I człowiek tkwi w martwym punkcie – denerwuje się Edyta Frankowska, jedna z mieszanek Gorzycy.

Kobieta od kilku lat zajmuje się deweloperką. Z tego żyje wraz z rodziną. – Wcześniej nie było problemu. Kupowaliśmy działkę, budowaliśmy dom i sprzedawaliśmy go ludziom. Sieci budował podległy gminie GZUKiM albo robiliśmy to we własnym zakresie, a potem otrzymywaliśmy zwrot poniesionych kosztów. To obowiązek gminy – opowiada mieszkanka Gorzycy. – Ale

dwa lata temu wszystko się zmieniło. Dziś słyszymy, że sieci nie będzie. Nie, bo nie tłumaczy kobieta.

Małżeństwo próbowało załatwić sprawę z innej strony. – Pytaliśmy sąsiadów, czy możemy przeciągnąć sieci od nich na sąsiadującą działkę. Ale tutaj też nie było zgody GZUKiM-u. Wiemy, że urzędnicy tylko wykonują polecenia, ale czy wobec tego pani wójt nie zdaje sobie sprawy, że hamuje rozwój całej gminy? To się nakręca. Hurtownie, ekipy budowlane i remontowe. Kiedy powstają nowe domy, każdy ma pracę. A teraz jest coraz gorzej, wszystko stoi. Nie można kupić działki, bo nie wiadomo, czy i kiedy będą tam pociągnięte sieci. To jest absurd na



– Szambo w XXI wieku? To są chyba rozwiązania z czasów króla Ćwieczka – ironizuje Edyta Frankowska

Fot. Marcelina Falkiewicz

skalę kraju, w innych gminach takich problemów nie ma – narzeka kobieta.

Co gorsza, w podobnej sytuacji jest dziś wielu mieszkańców gminy i sąsiadującego z nią Lubina, którzy budują domy na wsi. – Od lat marzyliśmy o własnym domku. I teraz piękny dom stoi, my płacimy kredyt, ale wprowadzić się nie możemy. W gminie ciągle słyszymy, że nie ma pieniędzy

na budowę sieci. A jak mieszkać, kiedy nie ma wody i kanalizacji? – pyta zdenerwowany mieszkaniec Lubina. – Teraz spłacamy kredyt i płacimy za wynajem mieszkania. Jeśli nie zmienimy władz, w tej gminie nic się chyba nie zmieni – dodaje.

Tymczasem rzecznik gminy Janusz Łucki tłumaczy, że wszystko jest realizowane na bieżąco. – Każdy, kto

chce zbudować dom, składa w GZUKiM-ie wniosek o wydanie warunków. Jeśli takie sieci są w pobliżu danej działki, generalnie nie ma problemu z ich rozbudową. Taki inwestor otrzymuje warunki – tłumaczy. – Jeśli tych sieci nie ma, wtedy niestety trzeba czekać.

Jak długo? – Tego nie jesteśmy w stanie przewidzieć. Jeżeli nie ma sieci, wnioski

o ich budowę dołączane są do planu rozwoju gminy na kolejne lata. Sukcesywnie je budujemy. Łącznie przeznaczamy na to 3 mln zł, ale to zarówno budowa nowych, jak i modernizacja istniejących sieci – informuje Janusz Łucki. – Jeśli mieszkańcy nie chcą czekać, czasem radzą sobie inaczej. Na przykład budują szamba i własne studnie – odpowiada.

– Szambo w XXI wieku? To są chyba rozwiązania z czasów króla Ćwieczka – ironizuje Edyta Frankowska. – Nie mówiąc już o tym, że szambo i studnia to koszt kilkudziesięciu tysięcy złotych. Kogo na to stać? I kto chce zamawiać szambowóz do swojego nowego domu – pyta zdenerwowana.

Co więc pozostaje mieszkańcom. – Na szczęście za miesiąc są wybory. Jedyne racjonalne rozwiązanie to pójść do urn i wybrać nowego wójta, który będzie tę gminę rozwijał – radzą mieszkańcy, którzy do lat walczą z GZUKiM-em.

MARIOLA SAMOTICHA

Walczymy o Życie Małego Rycerza!



Nazywam się Antoś Ratajczyk. Jestem niespełna 1,5 rocznym chłopcem i walczę z nietypowym i bardzo rzadkim guzem mózgu AT/RT. Przeszedłem trzy operacje, w tym jedną ratującą życie! Ostatnia operacja odbyła się 13 września.

Od 3 czerwca jestem pod opieką Kliniki Onkologii w Centrum Zdrowia Dziecka w Warszawie. Przyjąłem kilka rodzajów chemioterapii – niestety żadna nie skutkuje. Nastąpiły przerzuty do całej głowy i rdzenia kręgosłupa.

Obecnie przyjmuję silne leki przeciwbólowe i przeciwozrzętkowe, w Polsce nie mam już żadnej szansy...

NIE CHCĘ! NIE PODDAM SIĘ! Jest jednak nadzieja i możliwość leczenia za granicą, ale mój stan na dzień dzisiejszy nie pozwala mi na podróż. Koszty związane z wyjazdem, leczeniem i ewentualnymi operacjami są poza zasięgiem moich Rodziców...

PROSZĘ POZWÓL MI ŻYĆ! Liczy się każda godzina, mamy bardzo mało czasu!

 /AntosRatajczakPomoc

Fundacja „Nasze Dzieci” przy Klinice Onkologii w IP CZD
Al. Dzieci Polskich 20 lok. 120A, 04-730 Warszawa
Bank PEKAO S.A. 76 1240 1109 1111 0010 1163 7630
tytułem: ANTONI RATAJCZYK

Audiowizualnych

POWIEDZ

GRYPIE

STOP

Bezpłatne szczepienia dla osób po 65 roku życia
dla mieszkańców Powiatu Lubińskiego!

PLACÓWKI, W KTÓRYCH MOŻNA SIĘ ZASZCZEPIĆ:

CDT Medicus LUBIN
ul. Armii Krajowej 35a / 59-300 Lubin
tel. 76 72 82 630 / tel. 76 72 82 640 - 641

NZOZ OMP SZKILARY GÓRNE
Szklary Górne 50 / 59-300 Lubin
tel. 76 84 48 490

CDT Medicus LUBIN
ul. Leśna 8 / 59-300 Lubin
tel. 76 74 66 110 - 111 / tel. 76 74 66 113

NZOZ OMP SIEDLCE
Siedlce 34 / 59-300 Lubin
tel. 76 84 49 320

CDT Medicus MIŁORADZICE
Miłoradzice 66 / 59-323 Miłoradzice
tel. 76 84 48 730

NZOZ OMP RASZÓWKA
ul. 1-go Maja 12/1 / 59-307 Raszkówka
tel. 76 84 48 186

MGZZOP ŚCINAWA
ul. Jagielny 2 / 59-330 Ścinawa
tel. 76 81 74 820 / tel. 76 81 74 843

**BEZPŁATNE
SZCZEPIENIA!**



Program finansowany ze środków Powiatu Lubińskiego

*Program realizowany do 19 grudnia 2014 roku.
Szczepienia w/w Placówkach realizowane są przez CDT MEDICUS Sp. z o. o.

Polska Miedź przygotowała wystawę

Kopalnia w Chile, a wernisaż w Muzie

» Kilkadziesiąt zdjęć prezentujących poszczególne etapy budowy chilijskiej kopalni, a także fotografie i materiały na temat jej patrona, geologa Ignacego Domeyki można obejrzeć w Centrum Kultury Muza w Lubinie. 10 października w kulturalnej placówce odbył się wernisaż wystawy.

Przyjmując w Sierra Gorda patronat wybitnego polskiego geologa i inżyniera górnictwa, chcemy podkreślić, że jako spółka globalna nie zapominamy o naszych korzeniach. Inwestując w Chile, podążaliśmy śladami wielkiego Polaka, który podob-

nie jak my podjął odważną decyzję o wyruszeniu w świat – mówi prezes KGHM, pomysłodawcy wystawy, Herbert Wirth.

Mimo że kopalnia w Chile funkcjonuje od końca lipca tego roku, jej oficjalne otwarcie odbyło się w środę, 1 października. Tego samego dnia w Lubinie pojawiła się wystawa fotograficzna, prezentująca skalę inwestycji miedzianej spółki. Na piątek, 10 października, zaplanowano natomiast jej wernisaż.

Jego otwarciem było poprzedzone projekcją filmu dokumentalnego Ewy Ewart „Miedź, czy nie mieć?”, który prezentuje największą inwestycję w historii polskiej gospodarki – Sierra Gorda.

Podczas wystawy na pierwszym piętrze Muzy zaprezentowano około pięćdziesięciu zdjęć

dokumentujących m.in. historię budowy Sierra Gorda. Oprócz materiałów dotyczących inwestycji, ekspozycja zawiera także fotografie ilustrujące życie i osiągnięcia Ignacego Domeyki, patrona chilijskiej kopalni. Wcześniej ekspozycję prezentowano także w gmachu Giełdy Papierów Wartościowych w Warszawie, gdzie cieszyła się dużym zainteresowaniem.

– Wierzę, że przetarty przez KGHM szlak w globalnej branży górniczej zostanie optymalnie wykorzystany przez polskie firmy, dla których będzie to impuls do międzynarodowej ekspansji i rozwoju – powiedział Herbert Wirth, prezes KGHM.

Wystawę można oglądać w Galerii na Piętrze Centrum Kultury Muza w Lubinie do 21 paździer-

nika. Patronat honorowy nad ekspozycją objęło Ministerstwo Skarbu Państwa oraz Ambasada Republiki Chile w Rzeczypospolitej Polskiej.

MARCELINA FALKIEWICZ



Centrum Innowacji

Audiowizualnych

Nowe mieszkania
na sprzedaż
w centrum miasta

Kamienice

Lubin, ul. Bema



RTBS

biuro sprzedaży: ul. Rzeźnicza 1, tel. 76 746 32 55
www.rtbs-lubin.pl

Miejski Ośrodek Pomocy Społecznej

Dorośle dzieci alkoholików

» *Życie w rodzinie alkoholowej jest dla dziecka trudne, nieprzewidywalne, nie daje poczucia bezpieczeństwa niezbędnego dla rozwoju psychofizycznego. Dziecko żyje w nadmiernym chaosie, a także bywa realnie zagrożone, gdy pijący rodzic zachowuje się agresywnie pod wpływem alkoholu. Podstawowe okoliczności, których dziecko doświadcza w takiej rodzinie to dezorientacja, lęk, niepewność, brak wsparcia, poczucie odrzucenia i bycia gorszym od swoich rówieśników, a także niezaspokojona nadzieja na zmianę sytuacji, deficyt dobrych wzorców i wskazówek do identyfikacji.*

W rodzinach alkoholowych panują specyficzne, niekonstrukttywne zasady przetrwania: „nie ufaj”, „nie rozmawiaj o problemach”, „nie odczuwaj”, które rozwijają się stopniowo i są przestrzegane często nieświadomie. Te irracjonalne zasady wzmacniają chorobę alkoholową, utrwalają dysfunkcję rodziny i paradoksalnie przyczyniają się do rozwoju alkoholizmu chroniąc alkoholika przed konsekwencjami jego alkoholowych zachowań. Najbardziej szkodzą dzieciom wychowywanym w rodzinach alkoholowych, ponieważ jeżeli uzależniony rodzic nie podejmie leczenia, a współuzależniony małżonek nie odważy się na zasadnicze życiowe zmiany, dziecko cierpi i wchodzi w dorosłe życie z piętnem choroby alkoholowej swoich rodziców. Chory system rodzinny narzuca dzieciom role, które mają zaspakajać potrzeby rodziny (bohater rodzinny, kozioł ofiarny, zagubione dziecko lub maskotka). Role te są często utrwalone jako specyficzny sposób przystosowania się do rodzinnej sytuacji i mogą towarzyszyć w dorosłym życiu będąc powodem zagubienia i cierpienia, jeżeli dziecko odpowiednio wcześnie nie otrzyma pomocy. Właśnie na tym tle powstaje zespół trudności zwany Syndromem Dorosłego Dziecka Alkoholika. Syndrom ten nie jest chorobą, ujawnia się w reakcjach emocjonalnych i schematach zachowań, w przekonaniach o sobie i świecie oraz w tworzeniu i przestrzeganiu rygorystycznych norm i reguł, które nie pozwalają czuć radości, szczęścia a nawet sensu dorosłego życia. Zniekształcenia syndromu DDA są nieświadomione, powodują, że doświadcza się i interpretuje aktualne wydarzenia przez pryzmat bolesnych doświadczeń z przeszłości.

Nie wszystkie osoby wychowywane w rodzinach alkoholowych są



obciążone syndromem DDA, ale te, których dotyczy charakteryzują się następującymi cechami:

- panicznie boją się odrzucenia i oceny ze strony innych,
- mają zaniżone poczucie własnej wartości, pomimo sukcesów i osiągnięć,
- przejawiają potrzebę ciągłego kontrolowania siebie i sytuacji, w której się znajdują,
- są niepewne i mają poczucie stałego zagrożenia nawet wtedy, gdy nic złego się nie dzieje,
- bezustannie poszukują uznania i pochwał, choć siebie osądzają bezlitośnie i zbyt poważnie,
- są nieufne wobec ludzi i autorytetów

- przy silnej potrzebie odwoływania się do nich,
- czują silny strach przed ludźmi, szczególnie przed zwierzchnikami,
- mają tendencję do zamartwiania się i pisania katastroficznych scenariuszy,
- mają trudności z rozluźnieniem się, przeżywaniem radości i dbaniem o swoje potrzeby,
- bywają impulsywni, chwiejni emocjonalnie i perfekcyjni.

Wśród osób wychowywanych w rodzinach alkoholowych specjaliści wyróżniają tzw. modele DDA utrwalone indywidualnymi cechami osobowości.

Najczęściej spotykane wzorce to pracoholicy, którzy rzadko są zadowoleni z własnych osiągnięć choć zajmują się praktycznie tylko pracą. Nie rozpoznają swoich uczuć i potrzeb, uciekają przed nimi. Nie relaksują się. Wycofani, którzy boją się bliskości z innymi ludźmi, niezdolni do otwartego ujawniania tego co myślą i czują. Przeważnie odczuwają nasilony gniew lub lęk. Uzależnieni od alkoholu, innych używek i hazardziści. Depresyjni przytłoczeni chronicznym poczuciem pustki i brakiem konstruktywnych celów i sensu w życiu. Mężczyźni życiowi nie potrafiący o siebie zadbać, cier-

piący w milczeniu. Pomagają innym kosztem swoich interesów, poświęcają się aż do wyczerpania własnych zasobów energii a nawet zdrowia. Buntownicy, którzy za jedyną, właściwą drogę uznają własne przekonania i racje. Nie liczą się z innymi. Ciągłe walczenie, nie ufanie swojej intuicji są zagubieniem i niepewnością.

Psychoterapia DDA nie polega na leczeniu „nie-normalności”, ale pomaga zrozumieć i zmienić sztywne, niekonstrukttywne mechanizmy rządzące zachowaniem dorosłego człowieka. Daje szansę na szczęśliwe, wolne od traum przeszłości życie. Pomimo piętna przeszłości DDA prezentują światu wartościowe cechy, cieszące się społecznym uznaniem tj. odpowiedzialność, zaradność, opanowanie, wrażliwość, pomysłowość i wiele innych. Trudne warunki w jakich przyszło im dojrzewać, paradoksalnie pobudzają kształtowanie się takich postaw. Problem pojawia się wtedy, gdy te zachowania przybierają znamiona nadwrażliwości czy nadodpowiedzialności i przeszkadzają szczęśliwie, swobodnie żyć.

Każdy kto identyfikuje się z omawianym problemem może uzyskać wsparcie i pomoc terapeutyczną w lubińskich placówkach służby zdrowia, Klubach Abstynenta oraz w Miejskim Ośrodku Pomocy Społecznej w ramach pracy Sekcji Profilaktyki Uzależnień. Proponujemy spotkania indywidualne i grupowe. W Ośrodku działa Miejska Komisja Rozwiązywania Problemów Alkoholowych, która przyjmuje i rozpatruje wnioski dotyczące leczenia odwykowego osób bliskich.

Serdecznie zapraszamy. Numer kontaktowy SPU: 76 746 34 10.

Szczegółowe informacje dostępne są na stronie internetowej www.mops.lubin.pl w zakładce Sekcja Profilaktyki Uzależnień.

MERYTORYCZNE OPRACOWANIE: EWA SOBOLEWSKA

Potrącenie w strugach deszczu

Było ciemno i deszczowo, dodatkowo oślepiły go światła aut nadjeżdżających z naprzeciwka – 69-letni kierowca ciężarowego renault nie wyhamował i tyłem naczął zahaczyć o jadącego w tym samym kierunku rowerzystę. 42-latek z poważnymi obrażeniami trafił do szpitala. Do lubińskiego sądu właśnie trafił akt oskarżenia w tej sprawie. Jak informuje rzecznik Prokuratury Okręgowej w Legnicy, Liliana Łukasiewicz, do zdarzenia doszło 9 maja tego roku, na 29. kilometrze drogi między Lubinem a Chocianowem. W kierunku powiatu polkowickiego samochodem ciężarowym marki renault jechał 69-letni Leszek P. z podpoznańskich Koziegłów. – W tym samym kierunku jechał prawidłowo 42-letni rowerzysta. Mężczyzna miał na sobie odblaskową kamizelkę i światło w rowerze. 42-latek zahaczony przez ciężarówkę wypadł z trasy i znalazł się za barierą energochłonną – relacjonuje prokurator. Gdy kierowca ciężarówki zorientował się co się stało, natychmiast zatrzymał pojazd i zaczął ratować poszkodowanego. – Podczas przesłuchań 69-latek stwierdził, że przez niekorzystne warunki atmosferyczne, a także światła nadjeżdżających samochodów, nie zauważył poruszającego się bokiem szosy rowerzysty. Wyraził ponadto skruchę z powodu wypadku – dodaje Liliana Łukasiewicz. Mimo szybkiej reakcji kierowcy 42-latek doznał ciężkich obrażeń, ciała skutkujących chorobą realnie zagrażającą życiu. Za potrącenie mężczyzny 69-letniemu kierowcy grozi od sześciu miesięcy do ośmiu lat pozbawienia wolności. **MAF**

42-latek zatrzymany za paserstwo

Drogie auta w dziupli pod Lubinem

» **Trzy ekskluzywne audi A4 i rower, o łącznej wartości ponad 360 tysięcy złotych, odzyskali w ostatnim czasie dolnośląscy policjanci. Jak informują mundurowi, łupy skradzione na terenie Niemiec byłyzymane pod kluczem na jednej z posesji pod Lubinem. W sprawie zatrzymano już jej 42-letniego właściciela podejznanego o paserstwo. Sprawę bada prokuratura i dolnośląska policyjna grupa Nysa.**

Śledczy już od jakiegoś czasu zakładali, że na wspomnianej posesji mogą znajdować się kradzione auta. Ich podejrzenia w toku pracy operacyjnej potwierdziły się.

– Po wejściu na teren posesji funkcjonariusze znaleźli i zabezpieczyli trzy samochody marki Audi A4 o łącznej wartości około 360 tysięcy złotych, które – jak wynika z dalszych ustaleń – zostały skradzione na przełomie września i października tego roku na terenie Niemiec. Na miejscu funkcjonariusze znaleźli także rower, który podobnie jak samochody został skradziony poza granicami naszego kraju – opowiada oficer prasowy dol-



nośląskiej komendy, starszy aspirant Paweł Petrykowski.

W związku z podejrzeniem o paserstwo dolnośląscy policjanci natychmiast zatrzymali 42-letniego właściciela posesji. – Po wykonaniu czynności z jego udziałem, mężczyzna będzie doprowadzony przez funkcjonariuszy do prokuratury, która pro-

Policjanci znaleźli i zabezpieczyli trzy samochody marki Audi A4 o łącznej wartości około 360 tysięcy złotych

wadzi śledztwo w tej sprawie – wyjaśnia Paweł Petrykowski.

Z informacji przekazanych przez policję wynika, że zatrzymany był już wcześniej notowany za podobne przestępstwa. Przypomnijmy, że paserstwo mienia znacznej wartości zagrożone jest karą nawet do 10 lat pozbawienia wolności.

MARCELINA FALKIEWICZ

Nagrałeś niebezpieczne zachowanie na drodze? Wyślij je do komendy

Mają skrzynkę na donosy

■ **Dolnośląska policja uruchomiła specjalną skrzynkę e-mailową, na którą można przesyłać linki, filmy lub zdjęcia dokumentujące naruszenia prawa. – Jeśli byłeś świadkiem agresywnego zachowania ze strony innego uczestnika ruchu drogowego na terenie województwa dolnośląskiego, powiadom nas – zachęcają funkcjonariusze.**

Coraz więcej osób nagrywa niebezpieczne zachowania na drodze i publikuje je w internecie. Coraz

więcej decyduje się też na przekazanie uwiecznionego materiału policji. Komenda wojewódzka postanowiła uruchomić skrzynkę mailową, gdzie można przysyłać multimedialne donosy. Adres, na który należy kierować materiały, to stopagresji@wojew@wr.policja.gov.pl.

– Biorąc pod uwagę fakt, że tych filmów trafia do nas coraz więcej, została utworzona specjalna skrzynka, na którą teraz kierowcy, jak i wszyscy inni uczestnicy ruchu drogowego mogą takie filmy przysyłać – mówi Jan Pocięcha, oficer prasowy KPP

Lubin. – Będą one trafiać do wydziału ruchu drogowego komendy wojewódzkiej, gdzie będą analizowane – dodaje.

Policja apeluje jednocześnie do kierowców, by nie próbowali nagrywać innych za wszelką cenę i nie używali do tego smartfonów.

– Jadąc samochodem musimy przede wszystkim dbać o bezpieczeństwo własne oraz innych uczestników ruchu drogowego. W momencie, kiedy trzymamy coś w dłoni, nasza reakcja podczas prowadzenia samochodu będzie ogr-

niczona. Natomiast zamontowana w samochodzie kamera działa niezależnie od tego, co w danym momencie robi kierowca – mówi Pocięcha.

Anonimowe zgłoszenia nie będą uwzględniane. Wraz z materiałem należy podać niezbędne dane. Potrzebne będą data, godzina, miejsce zdarzenia, dane pojazdu, czyli nr rejestracyjny i marka, a także dane zgłaszającego, jak imię i nazwisko, adres oraz nr telefonu.

EDYTA DRZYMAŁA

HELIOS

Premiera 17 października

Premiera 17 października

Kino Helios Lubin
ul. Gen. W. Sikorskiego 20
rezerwacja: 76 724 97 97
www.helios.pl

ZAPRASZAMY DO PIZZERII POMPEA

CZYNNE CODZIENNIE OD 11:00 DO 23:00.
LOKAL DLA NIEPALĄCYCH.

10 PIZZA GRATIS!

Pizzeria "Pompea",
ul. Osiedłowa 4,
59-300 Lubin

tel. (076) 842-70-92,
pompea@pizzeriapompea.pl

Organizujemy imprezy okolicznościowe:

- komunie,
- stypy,
- chrzty,
- wesela,
- barbórki,
- imprezy firmowe,
- szkolenia i inne

Spotkania lubińskich mam

Wszędzie z dzieckiem w chuście

» Naszą obowiązaną chustą dzieci, bo uważają, że nie się to za sobą same korzyści. – Jeśli jesteście zainteresowani nauką sposobów motania, to serdecznie zapraszamy na nasze spotkania. Chusta to nie tylko wygoda, ale przede wszystkim ciągła bliskość z dzieckiem – podkreśla Paulina Cybuch, inicjatorka spotkań.

Ponad czterdzieści lubińskich mam spotyka się od kilku tygodni po to, by nawzajem uczyć się technik obwiązywania swoich dzieci specjalnymi chustami. Zaczęło się od ekobloga pani Pauliny i jej męża, rodziców 4,5-letniej Hani i dziewięciomiesięcznej Zuzi. Później pojawiła się grupa Chusty Lubin na Facebooku, dzięki której z lubinianką zaczęło kontaktować się coraz więcej mam z naszego miasta.

– Połączyła nas pasja chustowania, bo to jest jakby przedłużenie ciąży. Dzięki chuście dziecko jest z nami w ciągłym kontakcie fizycznym. Z dzieckiem przyklejonym do nas możemy swobodnie się poruszać, zajmując się codziennymi obowiązkami domowymi. Poza tym dziecko wtulone w mamę lub tatę czuje się

bezpieczne, kochane. Oprócz tego, że jest to bardzo wygodne, taka chusta pozytywnie sprzyja zarówno fizycznemu, jak i psychicznemu rozwojowi naszego dziecka. Ponadto pozwala nam na ciągłą bliskość, dzięki której maluch czuje się bezpiecznie – tłumaczy Paulina Cybuch.

Jednak **chustowanie ma pozytywny wpływ nie tylko na komfort, ale także zdrowie dziecka.** – Dzieci odchowane na chuście, ze względu na ciągłą bliskość, są bardzo otwarte, ufne i chętnie pozna-

– Chusta to nie tylko wygoda, ale przede wszystkim ciągła bliskość z dzieckiem – podkreśla Paulina Cybuch

ją świat – wylicza mieszkanka naszego miasta.

Lubinianki spotykają się jak na razie raz w tygodniu. Chustowe meetingi, dzięki uprzejmości właścicieli, odbywają się w restauracji Pompea, w której mamy mają do dyspozycji jedną salę i toaletę z profesjonalnym przewijakiem.

– Cały czas zapraszamy do nas nowe mamy, które chciałyby poznać różne sposoby wiązania chust i odkryć nowe oblicza bliskości ze swoimi dziećmi. Bez obaw, jeśli będzie nas więcej, zorganizujemy większą liczbę spotkań – zapewnia organizatorka.

Spotkania są bezpłatne, ponieważ jest to inicjatywa społeczna. – Inne mamy spotykają się z wózkami, my z chustami – śmieją się lubinianki.

Więcej informacji można uzyskać zapisując się do grupy Chusty Lubin na Facebooku: www.facebook.com/grupa.chusta.lubin lub na blogu pani Pauliny www.haniachcepatyka.pl

MARCELINA FALKIEWICZ



Fot. Marcelina Falkiewicz

Centrum
Innowacji
Audiowizualnych

**Już wkrótce
nowa
inwestycja
ul. Górnicza!**

BLOCKPOL®
developer Sp z o.o.



**LUBIN
ZALESIE**

www.blockpol.pl

**• OSTATNIE WOLNE MIESZKANIA!
• LOKALE USŁUGOWE!**

ZIELONY ZAULEK



INWESTYCJA BLOCKPOL SP. Z O.O.

Biuro sprzedaży w Lubinie: ul. Kościuszki 5, tel.: 519 18 49 59
siedziba firmy: Wrocław, ul. Krzycka 90 D

Młodzi spełniają marzenia

W Lubinie kręcą science fiction

■ **By kupić pierwszą lustrzankę sprzedał samochód. Potem było już tylko gorzej. W filmowy sprzęt zainwestowali tyle, że mogliby spokojnie otworzyć samochodowy salon. Kilkuletnie doświadczenie i profesjonalne urządzenia pozwalają im dziś na to, by stworzyć coś profesjonalnego. Grupa filmowych zapaleńców lubińskiego Studia Marcos właśnie pracuje nad filmem „The Ultimate Boy”.**

– To film z gatunku akcji i science fiction. Opowiada o młodym chłopaku, który popadł w alkoholizm i tułał się po świecie. Pewnego dnia młodzieniec odnajduje jednak miecz, który zmienia cały jego świat, obdarzając go tym samym niezwykłymi mocami. Na początku chłopak nieudolnie wykorzystuje broń do własnych celów, lecz z czasem uczy się panować nad jego mocą i staje się superbohaterem. Czy Ultimate Boy będzie miał swojego arcywroga? Oczywiście, lecz nic więcej nie mogą zdradzić – opowiada Marek Kret, reżyser, scenarzysta i grafik komputerowy Studia Marcos.

Główna rola w „Ultimate Boy” przypadła Pawłowi Makuchowskiemu. – Paweł od dziecka pragnął być superbohaterem. Ciekawe kto by nie chciał? Ale ten projekt to nie tylko walka dobra ze złem. Widz z filmu będzie mógł wyczytać więcej cennych przekazów – zapowiada twórca.

Ścieżką dźwiękową do filmu zajmuje się natomiast kompozytor Damian Sobol, który ze Studiem Marcos współpracuje od początku 2013 roku.

– Chcemy pokazać, że lubińska młodzież ma ambicje i że może zrobić coś wyjątkowego. Poza tym poprzez film wyrażamy siebie w nietypowy sposób – tłumaczy Marek Kret.

Dotychczas projekty Studia Marcos były publikowane wyłącznie w sieci. Z „Ultimate Boy” młodzi lubinianie chcą jednak wyjść do szerszej publiczności. – Chcielibyśmy, by film można było obejrzeć na przykład w Centrum Kultury Muza. To byłoby super – przyznaje reżyser.

Mimo że pierwsza część lubińskiego filmu science fiction ma być gotowa dopiero pod koniec tego roku, już teraz możemy obejrzeć jej zapowiedź.

MARCELINA FALKIEWICZ

Dwanaście prosiaków

Nowi mieszkańcy parku

» **O dwanaście prosiaków powiększyło się grono parku Wrocławskiego. Małe świnki maskowe przyszły na świat w niedzielę, 5 października, w nocy. Gdy małe na dobre zadomowiły się w lubińskim parku, mogliśmy je odwiedzić i zrobić kilka zdjęć.**

Urodziło się łącznie 12 świnek. Lochą w chwili porodu opiekowali się pracownicy parku, którzy przez dwie kolejne noce pełnił przy mamie i młodych diżury. Urodziło się ośmiu chłopców i cztery dziewczynki. Są zdrowe i urocze. Gościliśmy u nas weterynarzy z wrocławskiego ogrodu zoologicznego, którzy profilaktycznie podali im leki na anemię. Wskutek tego małe potraciły ząbki, ale to celowy zabieg, by podczas jedzenia nie raniły matki – opo-

wiada Franciszek Skibicki, kierownik minizoo w parku Wrocławskim.

Małe prosięta przez większość czasu głównie śpią i jedzą. Dzięki temu za trzy tygodnie będą mogły już powoli wychodzić na zewnątrz.

Nie wiadomo natomiast, ile z nich zostanie w przyszłości w lubińskim minizoo. – Od początku istnienia parku planowaliśmy rozrody wśród niektórych gatunków zwierząt, nie planowaliśmy natomiast rozbudowy poszczególnych wiat, dlatego też nie możemy trzymać u siebie wszystkich urodzonych zwierząt.



Fot. Marcelina Falkiewicz

Małe prosięta przez większość czasu głównie śpią i jedzą. Dzięki temu za trzy tygodnie będą mogły już powoli wychodzić na zewnątrz

tek. Współpracujemy natomiast z wieloma tego typu podmiotami z całej Polski, które chętnie przegarną nasze młode – wyjaśnia kierownik.

Świnki maskowe to nie pierwsze dzieci parku Wrocławskiego. Wcześniej na świat przyszli tu także kucyk Veronka i kózka Lubinka.

MARCELINA FALKIEWICZ

reklama

Centrum Innowacji Audiowizualnych

II Lubiński Wieczór Papieski

JAN PAWEŁ II

„ŚWIĘTYMI BĄDŹCIE”

Program:

- godz. 18.00: Msza św. dziękczynna za dar kanonizacji Jana Pawła II
- godz. 19.15: Koncert zespołu TGD

26 października (niedziela)

Miejsce: Kościół pw. św. Jana Bosko w Lubinie

Organizatorzy:

Urząd Miejski w Lubinie



Parafia Rzymsko-Katolicka pw. św. Jana Bosko w Lubinie



**POWIATOWY URZĄD PRACY**
CENTRUM AKTYWIZACJI ZAWODOWEJul. Jana Kilińskiego 12b, 59-300 Lubin, tel. (076) 746-14-01, fax 746-14-00,
e-mail wrln@praca.gov.pl [Http://pup.lubin.sisco.info](http://pup.lubin.sisco.info)

Ogólnopolski Tydzień Kariery

Jak zaprzyjaźnić się z rynkiem pracy

» Powiatowy Urząd Pracy w Lubinie od 20 do 24 października 2014 r. współuczestniczy w organizacji Ogólnopolskiego Tygodnia Kariery zainicjowanego przez Stowarzyszenie Doradców Szkolnych i Zawodowych Rzeczypospolitej Polskiej. Ogólnopolski Tydzień Kariery ma na celu inspirowanie ogólnopolskich i lokalnych inicjatyw, działań i kreatywności na rzecz rozwoju poradnictwa zawodowego, wzmocnienia świadomości potrzeby wsparcia dla lepszej edukacji, pracy i kariery.

Tegoroczny Ogólnopolski Tydzień Kariery to już VI edycja i organizatorzy nadali jej tytuł „Jak zaprzyjaźnić się z rynkiem pracy”. Powiatowy Urząd Pracy w Lubinie zaplano-

wał w ramach OTK szereg różnorodnych działań, które promują poradnictwo zawodowe, pozwolą poznać lokalny rynek pracy oraz uzyskać informacje z jakiej formy pomocy, w celu

aktywizacji zawodowej mogą skorzystać ludzie młodzi. Nasza oferta skierowana jest dla uczniów ostatnich klas szkół średnich.

Proponujemy:
– Grupowe Informacje Zawodowe

„Analiza lokalnego rynku pracy oraz dodatkowe instrumenty rynku pracy dla osób młodych”,

– poradę grupową „Jak prawidłowo napisać dokumenty aplikacyjne” której fina-

łem będzie konkurs na najlepiej napisane dokumenty aplikacyjne, a główną nagrodą możliwość odbycia stażu finansowanego przez urząd pracy, po ukończeniu szkoły.

Proponowane zaję-

cia odbędą się w PUP w Sali Informacji Zawodowej. Każda szkoła średnia otrzymała propozycję uczestnictwa ww. zajęciach.

Serdecznie zapraszamy!

VIOLETTA NIEMCZAK-DĄBROWSKA

**Centrum
Innowacji
Audiowizualnych****vetrex**
okna premium

Okno VR90 Synergy

Bezkompromisowe
rozwiązanie

**PASSA** Salony Sprzedażywww.vetrex.eu

Lubin ul. Sikorskiego 36 tel. 512 831 848

e-mail: lubin@passa.com.pl

Głogów ul. Brzeska 7A tel. 76 835 09 82

e-mail: passa@passa.com.pl

**OBWIESZCZENIE
PREZYDENTA MIASTA LUBINA**

z dnia 8 października 2014 r.

o numerach oraz granicach stałych i odrębnych obwodów głosowania, wyznaczonych siedzibach obwodowych komisji wyborczych, lokalach obwodowych komisji wyborczych dostosowanych do potrzeb wyborców niepełnosprawnych, możliwości głosowania korespondencyjnego i przez pełnomocnika w wyborach do rad gmin, rad powiatów, sejmików województw i rad dzielnic m.st. Warszawy oraz wyborów wójtów, burmistrzów i prezydentów miast zarządzonych na dzień 16 listopada 2014r.

Na podstawie art. 16 §1 i §2 ustawy z dnia 5 stycznia 2011 r. - Kodeks wyborczy (Dz.U. Nr 21, poz. 112 z późn. zm.) podaje się do publicznej wiadomości, że w wyborach zarządzonych na dzień 16 listopada 2014 r. obowiązuje następujący podział na obwody głosowania:

Numer obwodu głosowania	Granice obwodu głosowania	Siedziba obwodowej komisji wyborczej
1	Ulice: Cmentarna, Lotników, Skłodowskiej-Curie od 16 do 18 numery parzyste, Skłodowskiej-Curie od 19 do 35, Spółdzielcza, Szkoła, Willowa, Żwirki i Wigury.	Przedszkole Miejskie Nr 9 Lubin, ul. Szkoła 23
2	Ulice: Deyny, Górskiego, Kaletnicza, Komara, Księgimicka, Kusocińskiego, Malinowskiego, Maloicka, Miroszowicka, Rzemieślnicza, Rzeźnicza, Skolimowskiej, Słowiańska, Spacerowa, Ścinawska, Ślusarskiego, Zielona.	Szkoła Podstawowa Nr 5 Lubin, ul. Kilińskiego 12
3	Ulica Mickiewicza do 78 numery parzyste.	Gimnazjum Nr 5 Lubin, ul. Szkoła 25
4	Ulica Mickiewicza numery nieparzyste, Mickiewicza od 80 do końca numery parzyste.	Gimnazjum Nr 5 Lubin, ul. Szkoła 25
5	Ulice: Księcia Ludwika I, Łukasiewicza, Składowa, Staszica.	Zespół Szkół i Placówek Oświatowych Lubin, ul. Składowa 3
6	Ulice: Cedyńska, Kościuszki od 5 do końca numery nieparzyste, Krasickiego.	Złobek Nr 2 Lubin, ul. Cedyńska 13
7	Ulice: Kilińskiego od 14 do 18D numery parzyste, Kilińskiego od 29 do 33C, Paderewskiego od 2 do 24.	Przedszkole Miejskie Nr 3 Lubin, ul. Kilińskiego 35
8	Ulice: Kilińskiego od 2 do 13, Kilińskiego od 15 do 25F numery nieparzyste, Kościuszki od 3 do 3C, Kościuszki 10, Paderewskiego od 26 do 74.	Przedszkole Miejskie Nr 4 Lubin, ul. Kościuszki 10
9	Ulice: Armii Krajowej, Bankowa, Drzymały, Kościuszki od 12 do końca numery parzyste.	II Liceum Ogólnokształcące Lubin, Alcja Niepodległości 31
10	Ulice: Alcja Niepodległości, Broniewskiego, Generała Bema, Jana Bilińskiego, Kazimierza Wielkiego, Konstytucji 3 Maja, Skłodowskiej-Curie od 1 do 15A, Skłodowskiej-Curie 17, Stoneczna, Śląska, Tyśiąclecia od 2 do 3, Tyśiąclecia od 5 do końca numery nieparzyste.	Zespół Szkół Integracyjnych Lubin, ul. Skłodowskiej-Curie 4
11	Ulice: Bolesława Chrobrego, Grodzka, Kołłątaja, Kopernika, Mieszka I, Piastowska, Prusa, Pruzi, Reja, Rynek, Świętej Jadwigi, Tyśiąclecia od 4 do końca numery parzyste, Zamkowa.	I Liceum Ogólnokształcące Lubin, ul. Kopernika 7
12	Ulice: I Maja, Kolejowa, Odrodzenia, Sienkiewicza, Traugutta, Władysława Lokietka.	I Liceum Ogólnokształcące Lubin, ul. Kopernika 7
13	Ulice: Bałogrodzka, Bieszczadzka, Generała Sikorskiego, Karkonoska, Łużycka, Paderewskiego od 90b do końca, Sybiraków, Wrocławska.	Przedszkole Miejskie Nr 6 Lubin, ul. Łużycka 6
14	Ulice: Budziszynska, II Armii Wojska Polskiego, Komisji Edukacji Narodowej.	Zespół Szkół Sportowych Lubin, ul. Sybiraków 11
15	Ulice: Jastrzębia od 11 do 35, Wronia.	Ośrodek Opiekuńczo-Rehabilitacyjny Lubin, ul. Jastrzębia 1
16	Ulice: Jastrzębia od 3 do 9, Legnicka.	Przedszkole Miejskie Nr 12 Lubin, ul. Jastrzębia 2
17	Ulice: Kukuczki, Pawia od 1 do końca numery nieparzyste, Prymasa Wyszyńskiego.	Szkoła Podstawowa Nr 9 Lubin, ul. Legnicka 1
18	Ulice: Leśna od 1 do 13 numery nieparzyste, Pawia od 2 do końca numery parzyste.	Szkoła Podstawowa Nr 9 Lubin, ul. Legnicka 1
19	Ulica Orla od 1 do 49 numery nieparzyste.	Szkoła Podstawowa Nr 10 Lubin, ul. Prymasa Wyszyńskiego 3
20	Ulica Orla od 51 do końca numery nieparzyste, Orla numery parzyste.	Gimnazjum Nr 1 Lubin, ul. Szpakowa 2
21	Ulice: Piłsudskiego od 2 do 44, Sportowa.	Przedszkole Miejskie Nr 15 Lubin, ul. Orla 75
22	Ulice: Brzeska, Ignacego Domeyki, Grodzieńska, Kresowa, Kuzniecka, Lwowska, Nowobudzka, Poleska, Stanisławowska, Słowackiego, Wójtów, Złotej, Żyznierska, Żyznierska.	Złobek Nr 3 Lubin, ul. Orla 47a
23	Ulica Żurawia.	Zespół Szkół Nr 2 Lubin, ul. Szpakowa 1
24	Ulice: Krucza od 43 do 47A numery nieparzyste, Krucza od 48 do końca, Piłsudskiego od 68A do końca, Szpakowa.	Zespół Szkół Nr 2 Lubin, ul. Szpakowa 1
25	Ulice: Gajowa od 2 do końca numery parzyste, Kwiatowa, Leśna od 12 do 14 numery parzyste, Leśna od 15 do 23, Leśna od 24 do końca numery nieparzyste, Pawia od 2 do końca numery parzyste, Sokola od 1 do 66, Wrzozowa od 68 do 84B numery parzyste.	Przedszkole Miejskie Nr 14 Lubin, ul. Sokola 44
26	Ulica Sokola od 2 do 36 numery parzyste, Sokola od 33 do końca numery nieparzyste.	Przedszkole Miejskie Nr 14 Lubin, ul. Sokola 44
27	Ulice: Gajowa od 1 do końca numery nieparzyste, Jagodowa, Jeżynowa, Krucza od 2 do 42, Krucza od 44 do 46 numery parzyste, Leśna od 24 do końca numery parzyste, Malinowa, Ptasia od 64 do 74 numery parzyste, Ptasia od 75 do końca.	Szkoła Podstawowa Nr 12 Lubin, ul. Sowa 7
28	Ulice: Sowa, Wrzozowa od 67 do 85 numery nieparzyste, Wrzozowa od 86A do końca.	Szkoła Podstawowa Nr 12 Lubin, ul. Sowa 7
29	Ulice: Boznańskiej, Braci Gierymskich, Chelmońskiego, Grottera, Kossaka, Malczewskiego, Matejki, Michałowskiego, Przemysłowa, Wyczółkowskiego, Wyspiańskiego.	Szkoła Podstawowa Krzeszyn Wielki 9
30	Ulice: Bacha, Chocianowska, Chopina, Kochanowskiego, Moniuszki, Okrzei, Stary Lubin, Sudecka, Karola Szymanowskiego, Towarowa.	Przedszkole Nr 10 z Oddziałami Integracyjnymi Lubin, ul. II Armii Wojska Polskiego 21
31	Ulice: Bolesławiecka, Cedrowa, Leszczynowa.	Szkoła Podstawowa Nr 8 Lubin, ul. Parkowa 2
32	Ulice: Jana Pawła II od 2 do 58, Modrzewiowa, Parkowa od 1 do 6, Parkowa od 21 do końca.	Szkoła Podstawowa Nr 8 Lubin, ul. Parkowa 2
33	Ulice: Górnica, Kalinowa, Klonowa, Magnoliowa, Parkowa od 7 do 11, Platanowa, Skłodowskiej-Curie od 36 do końca.	Pałac Słubów Lubin, ul. Skłodowskiej-Curie 6
34	Ulice: Grabowa, Jaśminowa, Jaworowa, Jesionowa, Wierzbowa od 27 do 45 numery nieparzyste, Wierzbowa 72.	Szkoła Podstawowa Nr 8 Lubin, ul. Parkowa 2
35	Ulice: Akacjowa, Cisowa, Dębowa, Jana Pawła II od 60 do 74, Jarzębinowa, Kasztanowa, Topolowa od 2 do 42 numery parzyste, Wiązowa, Wiśniowa.	Przedszkole Miejskie Nr 7 Lubin, ul. Osiedlowa 7A
36	Ulice: Brzozowa, Bukowa, Jodłowa, Lipowa, Olchowa, Osiedlowa, Sosnowa, Topolowa od 3 do 39 numery nieparzyste, Topolowa od 52 do końca numery parzyste, Wierzbowa od 2 do 64 numery parzyste.	Przedszkole Miejskie Nr 7 Lubin, ul. Osiedlowa 7A
37	Ulice: Budowniczych LGOM, Plac Świętego Wojciecha, Sztukowskiego od 4 do końca numery parzyste.	Przedszkole Miejskie Nr 1 Lubin, ul. Krupińskiego 17
38	Ulice: Gwarków od 2 do końca numery parzyste, Sztukowskiego od 1 do końca numery nieparzyste.	Przedszkole Miejskie Nr 1 Lubin, ul. Krupińskiego 17
39	Ulice: Biedronkowa, Granitowa, Kalcytowa, Krupińskiego, Malachitowa, Nefytowa, Onyksowa, Wójta Henryka.	Zespół Szkół Nr 3 Lubin, ul. Gwarków 93
40	Ulice: Gwarków od 1 do końca numery nieparzyste, Jana Pawła II od 82A do końca, Kopalniana, Platynowa, Srebrna, Stawowa, Szafronowa, Szygarska, Szybowa, Świętej Barbary, Wiertników, Zacisze, Złota.	Zespół Szkół Nr 3 Lubin, ul. Gwarków 93
41	Ulice: Hutnicza, Kamienna od 1A do 31, Kamienna od 33 do 47 numery nieparzyste, Kisielowskiego, Miedziana, Polna.	Gimnazjum Nr 4 Lubin, ul. Konopnickiej 5
42	Ulice: Fredry od 5 do końca numery nieparzyste, Konopnickiej od 2 do 24, Konopnickiej od 26 do 42 numery parzyste, Norwida od 25 do 43 numery nieparzyste, Orzeszkowej, Plac Świętej Barbary.	Gimnazjum Nr 4 Lubin, ul. Konopnickiej 5
43	Ulice: Kamienna od 32 do 48 numery parzyste, Kamienna od 49 do 67 numery nieparzyste, Norwida od 12 do 16, Norwida od 45 do 55, Tuwima.	Przedszkole Miejskie Nr 5 Lubin, ul. Orzeszkowej 11
44	Ulice: Fredry od 2 do końca numery parzyste, Konopnickiej od 25 do 43 numery nieparzyste, Konopnickiej od 44 do końca, Reymonta od 5 do końca numery nieparzyste.	Przedszkole Miejskie Nr 5 Lubin, ul. Orzeszkowej 11
45	Ulice: Asnyka, Iwaskiewicza, Norwida od 18 do 42 numery parzyste, Norwida od 59 do końca, Słowackiego.	Szkoła Podstawowa Nr 14 Lubin, ul. Norwida 10
46	Ulice: Kamienna od 54 do 68 numery parzyste, Kamienna od 69 do końca, Pawlikowskiej-Jasnorzewskiej, Reymonta od 2 do końca numery parzyste, Zeromskiego.	Szkoła Podstawowa Nr 14 Lubin, ul. Norwida 10
47	Regionalne Centrum Zdrowia Spółka z o.o. - Szpital.	Regionalne Centrum Zdrowia Spółka z o.o. Lubin, ul. Generała Bema 5-6
48	Miejskie Centrum Zdrowia S.A. - Szpital.	Miejskie Centrum Zdrowia S.A. budynek szpitala D-40 Lubin, ul. Skłodowskiej-Curie 54



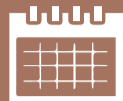
Lokale wyborcze otwarte będą w dniu 16 listopada 2014 r. w godzinach od 7⁰⁰ do 21⁰⁰.

Lokal dostosowany do potrzeb niepełnosprawnych.

Lokal wyznaczony do głosowania korespondencyjnego.

Uwaga: Wyborca niepełnosprawny o znacznym lub umiarkowanym stopniu niepełnosprawności w rozumieniu ustawy z dnia 27 sierpnia 1997 r. o rehabilitacji zawodowej, społecznej oraz zatrudnieniu osób niepełnosprawnych może głosować korespondencyjnie lub przez pełnomocnika. Głosować przez pełnomocnika mogą również wyborcy, którzy ukończyli 75 lat.

Prezydent Miasta Lubina
/-/ Robert Raczyński

SIERRA GORDA
W LICZBACH

01.10.2014

Inauguracja i nadanie
kopalni imienia
Ignacego Domeyki –
wybitnego polskiego
geologa2004. Rozpoczęcie prac
eksploracyjnych
w celu opróbkowania
złoża rudy tlenkowejKGHM
POLSKA MIEDŹ S.A.

Miedź, złoto i molibden

Ruszyła kopalnia KGHM w Chile

KOPALNIA
SIERRA GORDA,
NALEŻĄCA DO
FIRMY SUMITOMO,
JEST POŁOŻONA NA
PUSTYNI W REGIONIE
ANTOFAGASTA,
BĘDĄCYM
NAJWIĘKSZYM
ZAGŁĘBIEM MIEDZI
W CHILE. To jeden
z największych
i najszybciej
zrealizowanych
projektów górniczych
na świecie. Działalność
kopalni istotnie wpłynie
na globalny rynek miedzi
i molibdenu.

2004

2005

2006

2007

2008

2009



WWW.KGHM.PL

Zobacz jak wygląda
polska kopalnia,
położona prawie 20 tys.
km od Polski

4.

NAJWIĘKSZY
projekt górniczy miedzi
na świecie

220

TYS. TON
miedzi rocznie
docelowej produkcji

25

MLN FUNTÓW
molibdenu rocznie
docelowej produkcji

64

TYS. UNCJI
złota rocznie docelowej
produkcji2006. Zidentyfikowanie rudy
siarczkowej, nakierowanie
prac eksploracyjnych na
głębiej zalegające rudyCentrum
Innowacji
Audiowizualnych2008. Zrealizowano program
eksploracyjny obejmujący
789 odwiertów o łącznej
długości 245 000 mOFICJALNA
INAUGURACJA
KOPALNI ODBYŁA SIĘ
1 PAŹDZIERNIKA 2014
ROKU. W ceremonii
udział wzięła prezydent
Republiki Chile Michelle
Bachelet, wiceminister
skarbu państwa Zdzisław
Gawlik, wiceminister
spraw zagranicznych
Katarzyna Kacperczyk
oraz wiceminister ds.
gospodarki, handlu
i przemysłu Japonii
Norihiro Ishiguro.

AYLIN ROJO,
INŻYNIER
SIERRA
GORDA:

» Nadanie kopalni imienia Domeyko było genialnym posunięciem. Sierra Gorda to gmina. W jej centrum znajduje się teraz kopalnia im. Domeyki. Sądzę, że jego imię i nazwa kopalni rozstawią się na całym świecie.



MACIEJ ŚCIAŻKO,
DYREKTOR
GENERALNY
SIERRA
GORDA:

» Konsumpcja miedzi stale rośnie. W przeciętnym samochodzie znajduje się już około półtora kilometra miedzianych kabli. Sierra Gorda będzie zatem pełnić rolę ważnego ogniwa w zapewnieniu podaży na globalny popyt na miedź i molibden.



ZAKŁAD ROZPOCZĄŁ PRZERÓB RUDY NA KONCENTRAT MIEDZI W LIPCU 2014 ROKU.

Wcześniej zakończone zostały prace związane z uruchomieniem wszystkich niezbędnych elementów infrastruktury. Pierwszy transport około 6 tys. ton koncentratu miedzi ma dotrzeć do zakładów hutniczych Toyo w Japonii w listopadzie 2014 roku.

**SIERRA GORDA
W LICZBACH**

85
HEKTARÓW
zajmuje zakład,
co równa się stu
boiskom piłkarskim

2014. Zakończenie zdejmowania nakładu, uruchomienie produkcji miedzi i rozpoczęcie rozruchu kopalni

2009 → 2010 → 2011 → 2012 → 2013 → 2014

2011. Utworzenie spółki typu joint venture przez Quadrę FNX (55%) i Grupę Sumitomo (45%)



2012. KGHM staje się jedynym właścicielem Quadry FNX i uzyskuje 55% udziałów w kopalni Sierra Gorda

**Centrum
Innowacji
Audiowizualnych**

↓ 1000
METRÓW
docelowa
głębokość kopalni

2,5
TYS. METRÓW
docelowa średnica
odkrywki

1,7
TYS. METRÓW
nad poziomem morza
znajduje się kopalnia

190
TYS. TON
rudy dziennie
docelowego przerobu

750
TYS. METRÓW
SZEŚĆ.
pojemność zbiornika
wody morskiej

ERIC SAVEDA,
KIEROWNIK
OPERACYJNY
SIERRA
GORDA

» Naszą misją jest, aby każdy z naszych pracowników, kończąc swoją zmianę po realizacji wszystkich zadań, wracał całkowicie zdrowy.



PODZAS INAUGURACJI KOPALNI SIERRA GORDA NADANE ZOSTAŁO IMIĘ IGNACEGO DOMEYKI – WYBITNEGO POLSKIEGO GEOLOGA, MINERALOGA I DZIAŁACZA SPOŁECZNEGO, UZNAWANEGO ZA OJCA CHILIJSKIEGO GÓRNICICTWA. Tablicę w czterech językach – hiszpańskim, polskim, japońskim i angielskim – odsłonił Herbert Wirth, prezes KGHM, i Michelle Bachelet, prezydent Chile.

HERBERT WIRTH,
PREZES
KGHM

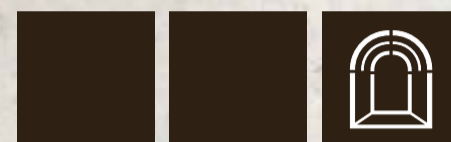
» Wiedza i doświadczenie, z jakimi przybył do Chile Ignacy Domeyko, są także podstawą obecności KGHM w Sierra Gorda. Jako polska firma przybyliśmy do Chile śladami naszego wielkiego rodaka, dzięki czemu jego dziedzictwo nabiera nowego znaczenia.



Rembrandt

van Rijn

grafika



ośrodek kultury **wzgórze zamkowe**

59-300 Lubin, ul. M. Pruzi 7 i 9
tel. 76 749 69 69, tel./fax 76 749 69 68

Galeria
Zamkowa



Centrum
Innowacji
Audiowizualnych

w Lubinie

17 X - 3 XI 2014 R.



Warsztaty na Wzgórzu

Jesień w lubińskim Ośrodku Kultury „Wzgórze Zamkowe” stoi pod znakiem warsztatów artystycznych. Zarówno dzieci, jak i osoby dorosłe będą mogły odkryć i rozwinąć swoje zdolności artystyczne i twórczą pasję.

warsztaty
dla
dorosłych



Po wakacyjnej przerwie zapraszamy na spotkania z cyklu **Uniwersytet Senioralny** oraz **Akademia Rzemiosła Artystycznego**. Zajęcia adresowane są przede wszystkim do seniorów chcących odpocząć od zgiełku codzienności oraz mających ochotę na twórcze zagospodarowanie wolnego czasu.

W październiku i listopadzie **Akademia Rzemiosła Artystycznego** zaprasza na zajęcia poświęcone jesiennym dekoracjom, kompozycjom nagrobkowym oraz witrażom. Kompozycje tworzone będą z naturalnych materiałów dostępnych w naszym najbliższym otoczeniu. Jednorazowa opłata za zajęcia wynosi 30 zł. Zajęcia odbywają się w soboty o godz. 13.00. Najbliższe odbędą się 24 października.

Uniwersytet Senioralny z kolei zaprasza seniorów na zajęcia rękodzielnicze: filcowanie, haft, szydełkowanie, florystyka. Uczestnictwo w zajęciach jest bezpłatne, a program zajęć dostosowany jest do możliwości uczestników. Zajęcia odbywają się we wtorki o godz. 16.00 w następujących terminach: 21 października, 18 i 25 listopada, 9 i 16 grudnia, 13 i 27 stycznia, 10 i 24 lutego, 3 i 17 marca, 14 i 28 kwietnia, 12 i 26 maja oraz 9 i 23 czerwca.

Na wszystkie zajęcia odbywające się w Pracowni Działań Twórczych Artpunkt: obowiązują wcześniejsze zapisy pod numerem: 76 749 69 69. Więcej informacji na stronie: wzgorzezamkowe.pl.

Dla dzieci i młodzieży przeznaczone są warsztaty z cyklu **Wyspa Sztuki** oraz **Artystyczne Abecadło**. Celem warsztatów jest kreowanie w dzieciach postawy twórczej i kształtowanie wrażliwości estetycznej. Podczas spotkań uczestnicy poznają m. in. zagadnienia z zakresu historii sztuki, zasad kompozycji, łączenia barw czy perspektywy.

Warsztaty z cyklu **Wyspa Sztuki** to zajęcia plastyczno-multimedialne przeznaczone dla uczestników indywidualnych - dzieci i młodzieży w wieku szkolnym. Zajęcia odbywają się w dwóch grupach wie-



kowych w każdy poniedziałek: godz. 16.00-17.30 - dzieci z klas I-III szkoły podstawowej, godz. 17.30-19.00 - dzieci z klas IV-VI szkoły podstawowej, gimnazja i licea. Opłata za zajęcia wynosi 8 zł.

Artystyczne Abecadło to cykl warsztatów przeznaczonych dla grup zorganizowanych z placówek przedszkolnych i szkolnych. Każdy miesiąc poświęcony jest innej tematyce, której odpowiadają proponowane warsztaty. Aby umówić się na zajęcia należy wybrać temat oraz termin warsztatu. Spotkania odbywają się we wtorki i środy, a koszt zajęć wynosi 4 zł od osoby.



fot. OKWZ

warsztaty
dla dzieci
i młodzieży

Pracownia Działań Twórczych
PUNKT
w Lubinie

Powiatowe

Nowy wóz dla strażaków

► Powiat lubiński sfinansuje zakup

Powiat lubiński kupi nowy wóz strażacki dla ścinawskiej straży pożarnej. Procedury przetargowe zostały już zakończone. Samochód trafi do jednostki jeszcze w listopadzie tego roku. To nie jedyny nowy nabytek OSP w Ścinawie. Ostatnio strażacy otrzymali forda ramera.

– Nowy wóz jest nam niezbędnie potrzebny. Będzie służył jako samochód typowo gaśniczy, ponieważ żaden z tych, które obecnie posiadamy, nie ma aż tak dużej pojemności, czyli trzy i pół tony wody. Dzięki temu, że będzie on uterenowiony, rozwiąże się problem poruszania po łąkach, polach czy terenach zalewowych oraz podmokłych, gdzie dotychczas służył nam staro po prostu się zakopywał – mówi Tomasz Szymczak, naczelnik Ochotniczej Straży Pożarnej w Ścinawie.

Nowy samochód zastąpi wysłużonego już stara, którego ścinawscy strażacy bezpłatnie przekazał do zaprzęgniętej jednostki w Zaborniu. Nowy uterenowiony średni samochód ratowniczo-gaśniczy kosztował będzie powiat ponad 600 tysięcy złotych.



Nowy duży samochód, kupiony przez powiat lubiński, zastąpi wysłużonego już stara. Dla straży w Ścinawie kupiony zostanie samochód uterenowiony – dodaje wicestarosta Damian Stawikowski

– Bezpieczeństwo mieszkańców jest dla nas najważniejsze i chodzi nie tylko o bezpieczeństwo w zakresie służby zdrowia, ale również jednostek policji czy straży pożarnej. Dla straży w Ścinawie kupiony zostanie samochód uterenowiony, ponieważ będzie on poruszał się głównie po terenie o nierównym podłożu,

co znacznie ułatwi i przyspieszy przeprowadzanie akcji ratowniczych – mówi Damian Stawikowski, wicestarosta lubiński. To nie jedyny nowy wóz OSP w Ścinawie. Na początku października trafił tu również nowy lekki samochód specjalny ratowniczo-gaśniczy ford ranger o wartości ponad 240 tysięcy złotych. Zakup ten został sfinansowany przez Urząd Miasta i Gminy w Ścinawie,

MSWiA oraz Urząd Marszałkowski Województwa Dolnośląskiego.

– W poniedziałek, 6 października otrzymaliśmy nowy lekki samochód, który wykorzystywany będzie do ciągnięcia naszej łodzi. Do tej pory wykorzystywaliśmy do tego celu wysłużonego zółka, więc znacznie ułatwi nam to pracę w terenie – dodaje Tomasz Szymczak.

MARTA SOBOTKIEWICZ

Uwaga, nastąpiły zmiany!

► Geodezja już w starostwie

Od 6 października wszelkie formalności związane z uzyskaniem pozwolenia na budowę mieszkańcy powiatu lubińskiego mogą załatwić w jednym miejscu. Wszystko za sprawą przeniesienia się Departamentu Geodezji i Kartografii do budynku starostwa.

– Dotychczasowa siedziba geodezji mieściła się w budynku przy ulicy Słowiańskiej, a przecież jest ona częścią starostwa, więc powinna znajdować się w tym samym miejscu co wszystkie pozostałe wydziały. Uznaliśmy, że pora zmienić i zamiast remontować stary budynek przy Słowiańskiej, przenieść geodezję do starostwa, a tym samym ułatwić mieszkańcom załatwianie spraw urzędowych – mówi Adam Myrda, starosta lubiński.

– Nowa siedziba Departamentu Geodezji mieści się na trzecim piętrze starostwa. Na tym samym piętrze przyjmuje również Powiatowy Inspektor Nadzoru Budowlanego. Wszystkie pomieszczenia zostały odremontowane i w pełni przystosowane do pracy urzędników.

Przypomnijmy, że reorganizacja pracy starostwa trwa już od dłuższego czasu. Między innymi powstała elektroniczna skrzynka podawcza, w biurze komunikacji wprowadzony został system kolejkowy, a teraz przeniesiono geodezję do starostwa. Wszystkie te zmiany mają ułatwić mieszkańcom załatwienie wszystkich spraw urzędowych.

MARTA SOBOTKIEWICZ



Nowa siedziba Departamentu Geodezji mieści się na trzecim piętrze starostwa

Szpital dostał sprzęt

► Adam Myrda: Powiat nie zapomina o lecznicy i o pacjentach, którzy się tu leczą

– Bardzo się cieszę, że co jakiś czas mogę wspomóc szpital w Lubinie. W tym szpitalu leczy się większość mieszkańców gminy Polkowice, prawie wszyscy mieszkańcy się tutaj rodzą i dlatego na tyle ile możemy, wspieramy szpital lubiński – mówi Wiesław Wabik burmistrz Polkowice.

W ubiegłym tygodniu odbyło się uroczyste przekazanie Regionalnemu Centrum Zdrowia w Lubinie videobronchoskopu oraz trzech nowych materacy przeciwo-dleżynowych.

Kwotę 90 tysięcy złotych na zakup nowego sprzętu medycznego przekazała szpitalowi gmina Polkowice.

– Kupiliśmy sprzęt, który służy oddziałowi intensywnej terapii. Są to trzy materace przeciwo-dleżynowe dla ciężko chorych pacjen-

tów i jeden videobronchoskop do poradni specjalistycznej, dzięki któremu będziemy mogli robić wizualizację drzewa oskrzelowego z możliwością pobrania wycinków – tłumaczy Bernadetta Tułaza, ordynator oddziału intensywnej opieki medycznej lubińskiego szpitala.

Nowy sprzęt diagnostyczny umożliwi przeprowadzanie specjalistycznych badań i wcześniejsze wykrywanie chorób nowotworowych płuc. Jak wyjaśnia pre-

Sprzęt przekazał burmistrz Polkowice Wiesław Wabik (z lewej). Na spotkaniu obecny był również starosta lubiński Adam Myrda



zes Regionalnego Centrum Zdrowia w Lubinie Marcin Domasiewicz urządzenie to wykorzystane zostało już do przeprowadzenia około 20 badań, z czego w przypadku

15 z nich rozpoznano chorobę nowotworową.

– Gdybyśmy mieli ten sprzęt wcześniej, mielibyśmy możliwość znacznie szybszego zareagowania i to obrazu-

je jak jest on ważny dla lubińskiego szpitala – mówi prezes Domasiewicz. Podziękował on również samorządowi oraz lubińskiemu Stowarzyszeniu Palium za to, że

bardzo mocno dofinansowują szpital.

Również starosta lubiński Adam Myrda zaoferował dalszą pomoc lubińskiej służbie zdrowia.

– To, że szpital nie jest już w rękach powiatu nie oznacza, że powiat zapomina o nim i o pacjentach, którzy się tu leczą. Wręcz przeciwnie. Cały czas powtarzam, że dla zarządu, którym mam przyjemność kierować, bezpieczeństwo mieszkańców jest najważniejsze. W tym roku w budżecie powiatu były środki przeznaczone na takie właśnie cele. Zostały one odpowiednio rozdysponowane, chociażby na doposażenie karetki pogotowia. W przyszłym roku również planujemy zabezpieczyć w budżecie środki i dalej wspierać lubińską służbę zdrowia – zapewnia starosta Myrda.

MARTA SOBOTKIEWICZ

Na naszym terenie powstaną kolejne WTZ-y

► Warsztaty w budynku po domu dziecka

Jeszcze w tym roku w Ścinawie ruszą Warsztaty Terapii Zajęciowej Uśmiech dla osób niepełnosprawnych. Założycielem warsztatów jest Fundacja Przystań z Lubina.

– Fundacja nabyła nieruchomości po domu dziecka w Ścinawie i postanowiła wykorzystywać właśnie na warsztaty terapii zajęciowej dla osób niepełnosprawnych. Sama jestem od po-

nad 20 lat mieszkanką Ścinawy i znam lokalne środowisko osób niepełnosprawnych oraz ich potrzeby, stąd decyzja o otwarciu warsztatów – mówi Dorota Giżewska, prezes Fundacji Przystań.

Zgodnie z planem pierwsze zajęcia odbędą się w grudniu tego roku. Aktualnie w budynku, w którym będą mieścić się warsztaty, prowadzone są prace remontowe oraz montaż win-

dy. Kolejno wszystkie pomieszczenia zostaną wyposażone w niezbędny sprzęt i od grudnia rozpoczną się warsztaty gospodarstwa domowego, rękodzieła artystycznego, muzyczno-artystyczne, florystyczno-ogrodnicze, witraży oraz multimedialne.

– Do dyspozycji podopiecznych zostanie oddane 350 metrów kwadratowych powierzchni, na której znajdzie się również sala

doświadczenia świata – dodaje Dorota Giżewska.

Fundacja Przystań otrzymała już pozytywną rekomendację z Powiatowego Centrum Pomocy Rodzinie w Lubinie, która tę rekomendację przekazuje do starosty, który ostatecznie wydaje decyzje dotyczące utworzenia warsztatów. Powiat lubiński w części również finansuje działanie takich instytucji.

– Warsztaty w Ścinawie będą funkcjonowały tak jak pozostałych pięć na terenie powiatu, więc 90 procent środków finansowych będzie pochodziło z PFRON, a 10 procent z budżetu powiatu lubińskiego – dodaje Dorota Giżewska.

Będą to już szóste w powiecie lubińskim warsztaty terapii zajęciowej. Na terenie Lubina działa pięć takich jed-

nostek i są to warsztaty Przytulisko, Kameleon, Akademia Życia, Promyk oraz Słoneczko. Ostatnie dwa, prowadzone przez Stowarzyszenie Równe Szanse z Lubina, powstały na przestrzeni ostatnich lat i jak do tej pory są to najlepiej przystosowane dla osób niepełnosprawnych warsztaty pod względem chociażby bazy lokalowej.

MARTA SOBOTKIEWICZ

Nadchodzi rynek pracownika?

Poziom bezrobocia w powiecie lubińskim spada. Po raz pierwszy od grudnia 2011 roku kształtuje się na poziomie niższym niż 10 procent. Czyżby zbliżało się nadejście rynku pracownika?

– Od kilku lat szczegółowo monitorujemy poziom bezrobocia w powiecie. To co dzieje się jednak w tym roku jest naprawdę budujące. Z miesiąca na miesiąc odnotowujemy spadek bezrobocia. Myślę, że jest to efektem zarówno przyspieszenia gospodarczego, jak i szerokiego działania podejmowanych przez urząd pracy – mówi Wioletta Jagielska, dyrektor Powiatowego Urzędu Pracy w Lubinie.

W styczniu tego roku liczba zarejestrowanych osób bezrobotnych w powiecie lubińskim wynosiła 4492. Z miesiąca na miesiąc liczba ta konsekwentnie się zmniejszała i na koniec września wynosiła 3503.

– Robimy co w naszej mocy, żeby osoba rejestrująca się w urzędzie pracy otrzymała zatrudnienie. Mamy szereg wypracowanych narzędzi, dzięki którym możemy chociażby podnosić kwalifikacje zawodowe osób bezrobotnych. Co roku organizujemy również targi pracy, gdzie mieszkańcy mogą osobiście spotkać się z potencjalnym pracodawcą – tłumaczy Wioletta Jagielska.

Przypomnijmy, że lubiński pośrednik na początku tego roku otrzymał medal Pro Publico Bono. Nagroda przyznana została przez Ministerstwo Pracy i Polityki Społecznej, za najwyższą efektywność urzędu na tle wszystkich urzędów pracy z terenu województwa dolnośląskiego.

– Było i nadal jest to dla nas ogromne wyróżnienie. Niezmiernie cieszę się, że docenione zostały nasze działania. Zdajemy sobie sprawę, że efektów tych nie osiągniemy, gdyby nie lubiński rynek pracy, gdyby nie pracodawcy, którzy zdecydowali się współpracować z naszym urzędem – dodaje Wioletta Jagielska.

Lubiński urząd pracy od wielu lat pozyskuje środki zewnętrzne na kształcenie zawodowe, wyposażenie stanowisk pracy czy otwieranie własnej działalności. Organizowane są szkolenia i staże dla osób bezrobotnych i w konsekwencji tych działań coraz więcej mieszkańców powiatu znajduje zatrudnienie.

SOBO

Większa kontrola rodzin zastępczych

► Wkrótce wejdą w życie nowe przepisy



Dotychczas jeden koordynator opiekował się aż trzydziestoma rodzinami. Od nowego roku będzie on sprawował nadzór nad piętnastoma rodzinami zastępczymi

Od stycznia wejdą w życie nowe przepisy dotyczące pieczy zastępczej. Zgodnie z nowelizacją ustawy, zwiększy się między innymi liczba koordynatorów sprawujących nadzór nad rodzinami zastępczymi.

Dotychczas jeden koordynator opiekował się aż trzydziestoma rodzinami. Od nowego roku będzie on sprawował nadzór nad piętnastoma rodzinami zastępczymi.

– Głównym celem wprowadzenia tych zmian jest poprawa bezpieczeństwa dzieci znajdujących się pod opieką rodzin zastępczych. Koordynatorowi, który będzie opiekował się mniejszą aż o połowę liczbą rodzin, będzie łatwiej zauważyć jej potrzeby i ewentualne problemy. Jednym z głównych założeń wprowadzanych zmian będzie zapobieganie wykorzystaniu zarówno psychiczne-

mu, jak i fizycznemu dzieci, przebywających w rodzinach zastępczych – mówi Alina Tarczyńska, dyrektor Powiatowego Centrum Pomocy Rodzinie w Lubinie.

Zgodnie z ustawą, koordynator ma obowiązek przynajmniej raz na pół roku odwiedzić swoich podopiecznych i sprawdzić, jak kształtuje się ich sytuacja rodzinna. Jak informuje dyrektor PCPR, koordynatorzy działający na terenie powiatu lubińskiego przeprowadzają takie kontrole znacznie częściej. W zależności od potrzeb oraz problemów rodziny i dzieci zdarza się, że wizyty takie odbywają się raz w miesiącu, raz w tygodniu, a nawet co dwa dni.

– Tutaj najważniejsze jest dobro dzieci. Koordyna-

torzy współpracują z rodzinami, szkołami, do których ich podopieczni uczęszczają, czy psychologiem. Dzięki temu w przypadku zauważenia jakichkolwiek nieprawidłowości mogą oni szybko zareagować i pomóc zarówno dzieciom, jak i rodzinom, w których dzieci przebywają – dodaje dyrektor PCPR w Lubinie.

Na terenie powiatu lubińskiego funkcjonuje obecnie ponad 140 rodzin zastępczych. Dla poprawy ich funkcjonowania lub w celu przygotowania nowej rodziny do sprawowania opieki nad dziećmi, Powiatowe Centrum Pomocy Rodzinie w Lubinie organizuje cykliczne szkolenia mające na celu przygotowanie rodziców zastępczych do pełnionej funkcji oraz przygotowanie ich do radzenia sobie z ewentualnymi problemami i potrzebami podopiecznych. MARTA SOBOTKIEWICZ

Badanie za darmo

► Mammobusy w powiecie lubińskim

W powiecie lubińskim po raz kolejny pojawiają się mammobusy, w których kobiety będą mogły bezpłatnie zbadać piersi. Akcja już się rozpoczęła, potrwa od 13 października aż do 4 grudnia.

Badania odbywać się będą w ramach programu profilaktyki raka piersi realizowanego przez Dolnośląski Oddział Wojewódzki Narodowego Funduszu Zdrowia.

Jak informują pracownicy DOW NFZ, najlepiej przed badaniem wcześniej zarejestrować się telefonicznie, w celu ustalenia godziny badania i zapewnienia sobie miejsca.

Poniżej publikujemy miejscowości i terminy postoju mammobusów na terenie powiatu lubińskiego:

- 13 listopada, godz. 9-17 – Ścinawa, ul. Mickiewicza 38 (rejestracja nr: 58 666 24 44, 801 080 007)
- 14 listopada, godz. 9-17 – Rudna, ul. Piaszkowa 3 (rejestracja nr: 58 666 24 44, 801 080 007)
- 27 listopada, godz. 9-17 – Miroszowice 19J (rejestracja nr: 58 325 76 20, 58 325 76 21)
- 28 listopada, godz. 9-17 – Rudna, ul. Piaszkowa (rejestracja nr: 58 325 76 20, 58 325 76 21)
- 28 listopada, godz. 9-17 – Ścinawa, ul. Mickiewicza 28 (rejestracja nr: 58 325 76 20, 58 325 76 21)
- 4 grudnia, godz. 9-17 – Miroszowice 19J (rejestracja nr: 583 257620, 58 3257621).

MARTA SOBOTKIEWICZ



Fot: FADO Centrum Usług Medycznych

Obchody Dnia Papieskiego

Plastik zamienią na wózek

„Jan Paweł II – Świętymi Bądźcie” – obchody Dnia Papieskiego pod taką nazwą odbędą się już dzisiaj, 16 października w Ścinawie. – Przy okazji koncertów i uroczystego przemarszu pod dąb papieża Polaka, chcemy przeprowadzić zbiórkę nakrętek na zakup wózka dla chorego Mateusza ze Ścinawy – opowiada pomysłodawca, przewodniczący rady powiatu Krystian Koszyła.

Całość o godz. 19 rozpoczyna koncerty muzyczne, które zaplanowano w kościele parafialnym pw. Podwyższenia Krzyża w Ścinawie. Przed publicznością zaprezentują się zarówno ścinawscy, jak i lubińscy artyści.

– Wejściówką na koncert będzie plastikowa nakrętka. Ich zbiórka rozpocznie wielką akcję zbierania nakrętek na wózek dla chorego Mateusza



– opowiada Krystian Koszyła. – Po występach przejdziemy wspólnie pod Dąb Jana Pawła II. Zabierzcie ze sobą znicze lub świece, a wspólnie odpalimy światelko pokoju w 36. rocznicę wyboru Polaka na papieża – zachęca przewodniczący.

Honorowy patronat nad imprezą objął starosta lubiński Adam Myrda. Akcję zorganizowało Stowarzyszenie Lubin 2006. MARCELINA FALKIEWICZ

Kandydat na wójta zdradza swój program

Latos odkrywa karty

■ **Zamierza lepiej wykorzystać gminne pieniądze. Zamiast na zastępców, środki z budżetu gminy chce wydać na darmową komunikację i internet dla mieszkańców, a w okresie wakacyjnym – zorganizować opiekę przedszkolną dla dzieci – Waldemar Latos, kandydat na wójta gminy Rudna, właśnie przedstawił szczegóły swojego programu wyborczego. List, w którym tłumaczy jak zamierza zmienić gminę, w najbliższych dniach roześle też do mieszkańców.**

W dwunastu punktach Latos wymienia co zamierza zrobić dla gminy i jej mieszkańców. Najważniejsze cele to: zmiana sposobu i stylu zarządzania gminą, wprowadzenie darmowej komunikacji oraz likwidacja stanowiska zastępcy wójta. By nie

generować niepotrzebnych kosztów. Pieniądze gminne można wydać na ważniejsze cele.

– Zniosę podatek od powierzchni mieszkalnych zajętych pod działalność gospodarczą oraz zorganizuję pracę przedszkoli i zajęcia wakacyjne tak, aby rodzice nie mieli problemów z opieką nad dziećmi w okresie wakacji – wymienia kandydat na wójta Rudnej. – Chcę też, by gmina prowadziła działalność gospodarczą w zakresie usług komunalnych, transportu wewnętrznego i edukacji, dzięki czemu powstaną nowe miejsca pracy – dodaje.

Latos zamierza też wykorzystać możliwości, ja-

kie stwarza Odra i istniejący nad nią most, pozyskać unijne środki na inwestycje w gminie i przyciągnąć do Rudnej inwestorów, którzy stworzą nowe miejsca pracy.

– Chcę zupełnie inaczej zarządzać tą gminą. Nie będę mieć zastępców, ponieważ chcę od razu reagować na problemy i inicjatywy mieszkańców, bo to przecież ich gmina. Razem musimy zmieniać ją na lepsze – podkreśla Waldemar Latos.

Latos startuje z KWW „Wolni od układow”. Nie jest związany z żadną partią, dlatego otrzymał poparcie od prezydenta

Lubina Roberta Raczyńskiego, który także stroni od partii politycznych.

MARIOLA SAMOTICHA



Najważniejsze cele Latosa to:
zmiana sposobu i stylu zarządzania gminą,
wprowadzenie darmowej komunikacji oraz
likwidacja stanowiska zastępcy wójta.

Wybory coraz bliżej. Poznaliśmy kolejną kandydatkę

Centrum
Innowacji
Audiowizualnych

Rogowska nadal chce być wójtem

» Długo nie chciała przyznać, nawet pytana wprost przez dziennikarzy, czy będzie kolejny raz ubiegać się o stanowisko wójta. 10 października Irena Rogowska oficjalnie ogłosiła, że jest kandydatką na wójta gminy Lubin.



Irena Rogowska i Jerzy Szumlański podczas konferencji, na której poinformowali, że kończąca właśnie kadencję wójt będzie starać się o kolejną

59-300 Lubin
ul. Władysława Łokietka 6
tel. +48 (76) 84 03 100
fax +48 (76) 84 03 140

www.gmina.lubin.pl
www.bip.ug.lubin.dolnyślask.pl

Bardzo długo przemyślałam tę decyzję, którą w rezultacie podjęłam. Będę ubiegać się o stanowisko wójta gminy Lubin po

raz trzeci – ogłosiła podczas spotkania z dziennikarzami w świetlicy w Goli Irena Rogowska. – Poproszę mieszkańców o zaufanie mi. Nie bo-

ję się odpowiedzialności. Dla mnie najważniejszą sprawą są mieszkańcy i ich losy w tym kierunku działam. Wiele razy powtarzałam, że samorząd ro-

zumiem jako służbę i tak wykonuję swoją funkcję – dodaje.

Obecna wójt, kończąca właśnie swoją kadencję, mó-

wi, że do podjęcia takiej a nie innej decyzji zmotywowały ją dwie rzeczy. Oczywiście planowana odkrywka, z którą walczy od lat i od dawna ta sprawa jest dla niej najważniejsza oraz propozycja prezydenta Lubina, aby połączyć gminę wiejską z miastem i w ten sposób ułatwić życie mieszkańcom.

– W dobie zagrożeń przyszło nam działać. Dla mnie zawsze najważniejsi są mieszkańcy i zawsze będę broniła miejsca, w którym są, bo jest to piękne miejsce na życie. Bezwzględnie chcemy je utrzymać – mówi Irena Rogowska. – Gmina rozwinęła się bardzo mocno. Stworzyliśmy wspólnie z mieszkańcami majątek ogromny i ten majątek ma im służyć. I też o to będę przede wszystkim zabiegała, żeby mogli z tego korzystać, żebyśmy byli gminą samodzielną. Żebyśmy mieli swoje tereny i żeby to co stworzyliśmy, było dla nas – dodaje.

Jeden głos obecna wójt gminy Lubin już ma. Głosowanie na Irenę Rogowską zadeklarował obecny przewodniczący rady gminy Jerzy Szumlański. – Mój głos pani ma – obwieścił podczas konferencji kandydat na radnego gminy Lubin. – Naszej gminie jest potrzebny dobry gospodarz, który to wszystko ogarnie, który będzie trzymał mocną ręką, będzie rządził naprawdę jak powinien rządzić fachowiec. Taki kandydat jest potrzebny – stwierdził.

Irena Rogowska startuje w wyborach na wójta z Komitetu Wyborczego Wyborców Rogowska, Szumlański. Wkrótce komitet ten przedstawi też swoich kandydatów na radnych gminy. – Na kolejnej konferencji kandydaci przedstawią swój program – zapewnia Tomasz Waśniewski z Urzędu Gminy w Lubinie.

MARTA CZACHÓRSKA

Rozmowa z **Tadeuszem Kielanem** kandydatem na wójta gminy Lubin

Nie chcę likwidować, chcę budować

Ciarki przechodzą po plecach, gdy się czyta co pan chce zrobić z gminą wiejską Lubin?

– Rzeczywiście tego typu informacje docierają również do mnie. Ale najwyraźniej nie wszyscy rozumieją albo po prostu nie chcą zrozumieć tego, co proponuję. Dziwi mnie to trochę, bo mówię prostym i zrozumiałym językiem. Najważniejsze jednak, żeby rozumieli mnie mieszkańcy i mam nadzieję, że tak będzie.

No właśnie. Straszy się ich likwidacją OSP, kół gospodyń wiejskich, sołectw, odebraniem rolnikom unijnych dotacji...

– Zaczniemy od tego, że propozycja integracji miasta i gminy, którą faktycznie popieram, to sprawa bardzo odległa. Do jej realizacji może dojść po spełnieniu kilku warunków, ale najważniejszy z nich to wola zdecydowanej większości mieszkańców. Płyną z tego same korzyści. Samorząd w ciągu zaledwie pięciu lat otrzyma kilkadziesiąt milionów złotych, które w całości będą wykorzystane na inwestycje tylko w dotychczasowym obszarze gminy. Jednocześnie zapewniam, że nie utraci ona swojego wiejskiego charakteru. Pozostaną sołectwa, sołtysi, rady sołec-

kie, fundusze sołeckie, koła gospodyń wiejskich, ochotnicze straże pożarne, nie zmienią się adresy, kody pocztowe pozostaną bez zmian, a rolnicy nadal będą otrzymywać unijne dopłaty. Zachowane zostaną wszystkie dotychczasowe przywileje, w tym fundusze unijne przeznaczone dla obszarów wiejskich. Ale powtarzam: nic na siłę.

Wiemy zatem, czego pan nie robi. A co pan robi na pewno i od razu?

– Jak najszybciej trzeba uporządkować chaos, który zapanował w gminnej komunikacji. Zorganizowanie transportu wyłącznie do rogatek Lubina jest niewytłumaczalnym absurdem, podobnie jak zlikwidowanie ludziom przy-

Nie można przez osiem lat straszyć ludzi odkrywką i blokować wszystkich oddolnych inicjatyw. Trzeba się wziąć do pracy i szukać porozumienia z ościennymi gminami czy powiatem.

stanków przed domem. Tylko wspólna miejsko-gminna komunikacja będzie funkcjonować prawidłowo. Również częściowo wspólna administracja (w tym powiatowa) to najefektywniejszy i najszybszy sposób na oszczędności. Zwiększę dotacje dla sołectw poprzez utworzenie budżetów

obywatelskich. Przesunę także ciężar wydatków inwestycyjnych gminy na modernizację i budowę dróg oraz zniósę podatek od nieruchomości.

Komunikacją zajmował się pan przez wiele lat, jako naczelnik wydziału infrastruktury w Urzędzie Miejskim w Lubinie...

– To temat dobrze mi znany, dlatego wiem, że w tej materii zmiany wprowadzić należy w trybie natychmiastowym! Do równie pilnych należą kwestie związane z gospodarką wodno-ściekową. Gminne oczyszczalnie muszą być jak najszybciej włączone do miejskiej sieci wodno-kanalizacyjnej, która jest do tego przygotowana od prawie 20 lat. Teraz jest tak, że w miejskiej części

cjonowała bardzo dobrze do czasu zerwania porozumienia z miastem. Ta współpraca trwała kilkadziesiąt lat i jest dla mnie zupełnie niezrozumiała, dlaczego została zakończona. Gmina dopłacała do ucznia, dokładnie tyle, ile miasto dopłaca do dziecka ze swojego terenu, bo subwencja nie wystarcza. Zdecydowanie przywróciłbym wcześniejsze rozwiązania, bo to rodzic a nie urzędnik powinien decydować o wyborze szkoły dla dziecka, a gmina zapewnia jedynie transport.

Są cele, ale czy znajdują się środki na ich realizację...

– Wbrew pozorom, to nie są kosztowne inwestycje. Większość z nich wymaga po prostu lepszej organizacji pracy i sprawniejszego zarządzania. Nie można przez osiem lat straszyć ludzi odkrywką i blokować wszystkich oddolnych inicjatyw. Trzeba się wziąć do pracy i szukać porozumienia z ościennymi gminami czy powiatem. Wspólne projekty dotyczące modernizacji dróg, budowy chodników czy wymiany oświetlenia mają duże szanse uzyskania finansowania z zewnątrz, m.in.

ze środków europejskich, których ostatnią już dużą pulę dzielić będzie w najbliższej kadencji urząd marszałkowski. Sami nie zrobimy nic.

Dlaczego warto 16 listopada zagłosować na Tadeusza Kielana?

– Bo, jeśli nie Kielan, to z dużym, niemal stuprocentowym prawdopodobieństwem, w gminie przez najbliższe cztery lata nic się nie zmieni.

ROZMAWIŁA EWELENA GORCZYKOWSKA



Chce rozmawiać z mieszkańcami

Rozpoczyna objazd po gminie

■ Kandydat na wójta gminy Lubin Tadeusz Kielan rozpoczął objazd po gminie. – Chciałbym oowiedzieć każdą miejscowość, porozmawiać z mieszkańcami, dowiedzieć się, jakie są ich największe bolączki i czego spodziewają się po nowym wójcie – mówi Kielan.

Pierwsze spotkania już się odbyły. 13 października Tadeusz Kielan odwiedził Raszkówkę i Gorzelin. Potem był też w Pieszkowie, Raszowej i Kłopotowie. Spotkania odbywają się w świetlicach, które kandydat na wójta wynajął od GOK-u.

– Właściwie każdego dnia, oprócz weekendów, będę w innej miejscowości gminy Lubin – mówi Kielan. – Chcę spotkać się z mieszkańcami, porozmawiać i dowiedzieć się, jakie każda miejscowość ma

problemy i jak można by je rozwiązać. Serdecznie zapraszam wszystkich mieszkańców – dodaje. – Chcę też rozwiązać wszelkie wątpliwości, jakie pojawiły się w sprawie połączenia gminy wiejskiej z Lubinem. Nic na siłę. Jeśli dojdzie do referendum i mieszkańcy nie zgodzą się na połączenie, nic się nie zmieni. Choć trzeba też powiedzieć, że połączenie niesie same korzyści. Powstanie jeden silny samorząd – gmina miejsko-wiejska, w ciągu pięciu lat otrzymamy 100 mln zł z ministerstwa na inwestycje, będziemy mieć jedną wspólną komunikację, znikną też problemy ze szkołami, bo będzie jeden system oświaty – tłumaczy Tadeusz Kielan.

Kandydat na wójta chce też opowiedzieć o swoich pomysłach. – To, co funkcjonuje już w mieście lub jest już niemal gotowe, mo-

że też mieć swoje przełożenie na wsiach. Ja proponuję bezpłatną komunikację, zniesienie podatku od nieruchomości, rozbudowę bezpłatnej sieci internetowej czy remonty dróg – wylicza Kielan.

Do końca tego miesiąca i na początku przyszłego kandydat na wójta gminy Lubin odwiedzi jeszcze: Niemstów, Miłoradzice, Miłosną, Osiek, Chróstnik, Zimną Wodę, Lisiec, Krzeczyn Mały, Krzeczyn Wielki, Oborę, Szklary Górne, Siedlce, Księginice, Składowice, Czerniec i Miroszowice.

Spotkania zazwyczaj odbywać się będą w miejscowych świetlicach. Szczegółowy harmonogram publikujemy obok.

Oprócz Tadeusza Kielana do tej pory start w wyborach na wójta gminy Lubin zadeklarowali jeszcze: Marek Brojanowski (PiS), Wan-

Harmonogram spotkań z mieszkańcami

Lp.	Miejscowość	Termin spotkania	Godzina spotkania	Miejsce spotkania
1.	Niemstów	16.10.2014	19.00 do 20.30	Świetlica Niemstów
2.	Miłoradzice	3.11.2014	18.00 do 19.00	Świetlica Miłoradzice
3.	Miłosna	3.11.2014	19.30 do 20.30	Świetlica Miłosna
4.	Osiek	16.10.2014	17.00 do 18.30	Świetlica Kłopotów
5.	Chróstnik	4.11.2014	18.00 do 19.30	Centrum Konferencyjno-Sportowe Eden
6.	Zimna Woda	20.10.2014	17.00 do 18.00	Pawilon klubowo-sportowy Zimna Woda
7.	Lisiec	20.10.2014	18.30 do 19.30	Świetlica Lisiec
8.	Gorzycza	21.10.2014	17.00 do 18.00	Świetlica Gorzycza
9.	Krzeczyn Mały	21.10.2014	18.30 do 19.30	Świetlica Krzeczyn Mały
10.	Krzeczyn Wielki	22.10.2014	17.00 do 18.30	Restauracja Stare Mury
11.	Obora	23.10.2014	17.00 do 18.30	Restauracja Tawerna
12.	Szklary Górne	17.10.2014	17.00 do 18.30	Restauracja Rozdroże
13.	Siedlce	27.10.2014	17.00 do 18.00	Świetlica Siedlce
14.	Księginice	28.10.2014	17.00 do 18.00	Świetlica Księginice
15.	Składowice	24.10.2014	18.00 do 19.00	Świetlica Składowice
16.	Czerniec	29.10.2014	18.30 do 19.30	Świetlica Miroszowice
17.	Miroszowice	29.10.2014	18.30 do 19.30	Świetlica Miroszowice

da Dobrzyńska oraz Irene Rogowska. Wciąż mówi się też o kandydaturze byłego

prezydenta Lubina Tadeusza Maćkały. Czas na zgłoszenie kandydatów do PKW

jest do 17 października. Wtedy też poznamy pełną listę nazwisk. MARTA CZACHÓRSKA

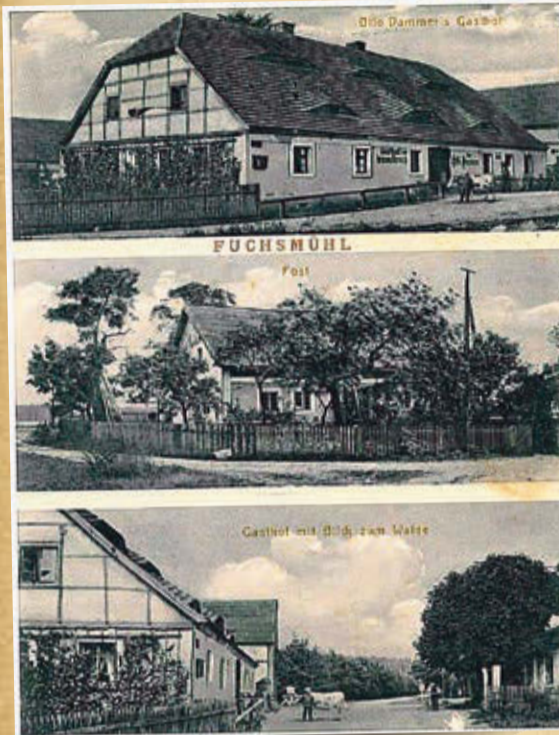
Do serca przytul psa i kota Błąkał się przy drodze



Błąkał się bez celu wzdłuż alei Prezydenta Lecha Kaczyńskiego. W końcu zainteresowali się nim mieszkańcy. Teraz dorosły mieszaniec owczarka niemieckiego przebywa w lecznicy weterynaryjnej licząc, że los się do niego uśmiechnie. Jak informuje weterynarz, samiec waży około 30 kg. – To mieszaniec owczarka w sile wieku – dodaje. W momencie znalezienia miał na sobie czerwoną obrozę i smycz. Być może komuś uciekł? Osoby, które chciałyby przygarnąć psiaka mogą dzwonić pod numer: 695 031 515 lub 695 451 515 w godz. 9-18. Uwaga, weterynarz nie odpowiada na SMS-y. Nowego domu potrzebuje także sympatyczna kotka. Jest białoszara, ma zielone oczy, jest dość duża, bardzo łagodna, lubi głośkanie i wylegiwanie się na kolanach. Je wszystko bez grymaszenia. Wiek trudny do określenia, ale raczej młoda, do 2 lat. Ma złamaną i krzywo zrosniętą przednią łapkę. Jeśli ktoś chciałby przygarnąć kociaka, powinien zadzwonić pod numer: 663 051 396, 601 768 266 lub 76 844 46 47.

WOJCIECH NIEDZIELSKI

! Historyczna Pocztówka (49)



dane wydawnicze:

Wydawca: Max Friedländer, Breslau
Pocztówka zapisana: bez obiegu pocztowego
Korespondencja w języku niemieckim, datowana: 25.6.[19]16



Lisiec – Fuchsmühl

Lisiec – Fuchsmühl, miejscowość położona na południowy-zachód od Lubina. Pocztówka to typowy trojczek. Na zdjęciu górnym gospoda „Pod Jeleniem” Ottona Dammera. W środku budynek miejscowej poczty i na dole, jeszcze jedno ujęcie gospody Dammera. Zdjęcia zostały wykonane w tym samym czasie, o czym świadczy widoczna na dwóch zdjęciach krowa stojąca na wysokości wejścia do gospody.

Pocztówka ze zbiorów W. Wisniewskiego

! Ciekawy zabytek (49)

LISIEC GM. LUBIN

LISIEC – gm. Lubin GPS: 51° 9' 36" N 16° 02' 43" E

Obecna miejscowość Lisiec obejmuje obszary dwóch dawnych wsi: Lindhardt (część północna) i Fuchsmühl (część południowa). W dokumencie z 1353 roku dotyczącym kupna dóbr w Bukownej została wymieniona osada granicząca z tamtejszym majątkiem, zwana Linberg. Kolejna wzmianka pochodzi z 28 lipca 1409 r., kiedy to książę Wacław I sprzedał swoje dobra Lynthard Hansowi Gawen. Pierwsze dostępne informacje o osadzie Fuchsmühl pochodzą ze spisu z 1613 roku.

W 1737 roku majątek zakupiony został przez benedyktynów z Legnickiego Pola. W 1789 roku w części południowej Fuchsmühl znajdowały się dwa pańskie folwarki, w miejscowości znajdowało się 5 gospodarstw zagrodniczych i 5 chałupniczych. W części Lindhardt natomiast znajdował się folwark i karczma – osadę zamieszkiwało 13 zagrodników i 13 chałupników. Obie wsie należały nadal do klasztoru w Legnickim Polu. Od 1810 roku po sekularyzacji dóbr klasztornych, część miejscowości Fuchsmühl była dobrem królewskim. Od roku 1831 do co najmniej 1845 roku właścicielem dóbr był radca von Raumer (od 1839 roku do dóbr należał Weinberg). Do majątku w 1845 roku należały: folwark Fuchshof połączony już wówczas z folwarkiem Lindhardt oraz młyn wodny zwany Schleifmühle. W latach 1870–1873 majątek, określany już jako Fuchsmühl – Lindhardt, należał do Gustava Kolbenach. Od 1886 roku dobra szlacheckie wymieniane były wraz z folwarkiem Waldhof: w latach 1881–1912 właścicielem majątku był Gustav Kaiser, w latach 1917–1930 wymieniani są w księgach adresowych jego spadkobiercy, natomiast w 1937 roku Hans Ulrich Kaiser.

Początki założenia parkowego we wsi sięgają XVIII wieku, kiedy to majątek zarządzany był jeszcze przez zakon benedyktynów w Legnickim Polu. W 1831 roku majątek nabyła rodzina von Raumer, dla której w 1839 roku wzniesiono pałac, a przy nim założono postro-



Henryk Rusewicz 2009

Kartusz z herbem rodziny von Raumer

mantyczny park. Pałac jest dwukondygnacyjną, murowaną budowlą o zwartej bryle, krytą dachem dwuspadowym, z mocno wysuniętymi ryzalitami w elewacjach północnej i południowej. Pod względem architektonicznym całość nawiązuje do neogotyku angielskiego. Od folwarku położonego w północnej części założenia pałac był oddzielony nieistniejącym dziś kolistym gazonom z podjazdem. W 1945 roku pałac wraz z majątkiem ziemskim przejęli Rosjanie, w którym „gospodarzili” do 1947 roku. Po przekazaniu majątku władzom polskim ulokowano tu Państwowe Gospodarstwo Rolne, które istniało do roku 1990. Później całość przejęła Agencja Własności Rolnej Skarbu Państwa. Obecnie całe założenie pałacowo-parkowe jest własnością prywatną.

TEKST, FOTO I GRAFIKA
HENRYK RUSEWICZ



LASERY
MEDCZYNE - 606 855 813
ŻYŁAKI, NACZYNNIA, WŁOSY
BRODAWKI, ZNAMIONA, PIEGI
PRZEBARWIENIA, BLIZNY
WWW.LASERMEDICAL.PL 603 058 860
"GRACJA" SALON URODY
Karkonoska 5A
76 847 50 00

**miejsce
na twoją
reklamę!**
76/841 23 33
reklama@pressmedial.pl

TELEWIZJA Z LUBINA
już na Dolnym Śląsku!

LUBIN
OLEŚNICA ŚLĄSKA
WROCŁAW
SZCZAWNO ZDRÓJ
WAŁBRZYCH
BRZEG

UPC
kanał 360
ZAREKLAMUJ SIĘ!

LOKALNIE NAJLEPSI

www.tvregionalna.com

www.facebook.com/
TvRegionalna

Telefon
516 152 552

Informujemy, że 24.10.2014 r. o godz. 17.00 w siedzibie SM „Nasza Chata” przy ul. Karkonoskiej 1 w Lubinie odbędzie się Walne Zebranie Towarzystwa Miłośników Ziemi Lubińskiej. Zapraszamy wszystkich członków stowarzyszenia.



lubin.pl

■ Na boisku przy Zespole Szkół nr 3 doszło do spotkania Pucharu Lubina w grupie C. UZZM Ice StorM zmierzył się z Klanem Urwisów. Oba zespoły zgodziły się na to, aby był to mecz liga + puchar. Pojedynek pierwszoligowy zakończył się wynikiem 11:6 dla UZZM Ice StorM.

UZZM Ice StorM – Klan Urwisów 11:6



UZZM Ice StorM
Kapitan: Krzysztof Zimocha

Drużyna, która dotarła do ligi Playarena Lubin.pl w sezonie 2012/2013, zaczynając w 3. lidze, a kończąc... na mistrzostwie miasta i zdobyciu Pucharu Lubina. Zespół reprezentował nasze miasto podczas półfinałów Mistrzostw Polski Ligi Nike Playarena w Dzierżoniowie w roku 2013 oraz w Legnicy w 2014 roku. Dwukrotnie odpadł w 1/8 finału. UZZM Ice StorM to mistrz miasta 2013, wicemistrz 2014 i zdobywca Pucharu Lubina 2013 oraz brązowy medalista tych rozgrywek z ubiegłego sezonu. Sponsorem tytularnym zespołu jest Uczelnia Zawodowa Zagłębia Miedziowego.

składy

UZZM Ice StorM: Adrian Kurowski, Piotr Waszkiewicz – Krzysztof Zimocha, Piotr Królak, Kacper Królak, Łukasz Łagoda, Tomasz Górecki, Marcin Szkolnicki, Wojciech Konefał, Paweł Stefanek, Marcin Madrochowski

Klan Urwisów: Adam Ilowski – Robert Czukiewski, Grzegorz Jach, Piotr Karczewski, Wojciech Czukiewski, Jan Drozda, Henryk Walasek, Piotr Różycki, Grzegorz Podgórski, Marcin Szmil

Klan Urwisów

Kapitan: Robert Czukiewski

Drużyna przystąpiła do rozgrywek Playarena Lubin.pl w sezonie 2013/2014. Zaliczyli kiepski start i postanowili się wznowić zawodnicami znanymi w środowisku ligowym. Dołączyło kilku graczy dawniej występujących w Forcie Przylesie. Pierwszym kapitanem drużyny był Wojciech Czukiewski, a jego następcą został wybrany Robert Czukiewski. Drużyna Klanu Urwisów w sezonie 2013/2014 zajęła miejsce premiowane awansem do 1. ligi Playarena Lubin.pl. Jako beniaminek Urwisy chcą wywalczyć przepustkę na półfinały mistrzostw Polski.

O meczu:

Pierwsza połowa zaważyła na losach tego spotkania. UZZM Ice StorM pewnie prowadził 7:1, a zawodnicy Klanu Urwisów wyglądali na nieobecnych tego dnia. Mimo że druga połowa była bardziej wyrównana, to Urwisy nie były w stanie odrobić strat. Mecz zakończył się wynikiem 11:6 na korzyść UZZM Ice StorM, a Klan Urwisów zaznał pierwszej ligowej porażki w tym sezonie.

Rozmowa po meczu:

TRZY PYTANIA DO ROBERTA CZUKIEWSKIEGO Z KLANU URWISÓW

* Jak oceniasz początek tego sezonu w waszym wykonaniu?

– Początek sezonu 2014/2015 w 1. lidze Playarena Lubin.pl jest dla nas dobry, ale zawsze może być gorzej lub lepiej.

* Jesteście zadowoleni z grupy w Pucharze Lubina?

– Nie ma co ukrywać, że faworytem grupy jesteśmy my i UZZM Ice StorM. Reszta zespołów będzie walczyła o miejsca 3-5. Nasza porażka właśnie w tym meczu pokazała, kto wyjdzie z grupy z pierwszego miejsca.

* Wywalczenie przepustki na półfinały mistrzostw Polski to wasz cel?

– Naszym celem jest wywalczenie przepustki na półfinały mistrzostw Polski, aby w lipcu reprezentować Lubin. Przez cały sezon będziemy walczyć, aby zająć miejsce w pierwszej trójce.

O meczu:

Pierwsza część spotkania była lepsza dla drużyny Promilky, jednak w końcówce Drużyna Mistrzów mocno naciskała i niewiele brakowało do wyrównania. Na przerwę zespoły schodziły przy wyniku 3:2 dla PROMilky Way. Po zmianie stron gra się wyrównała, a ostatnie 10 minut zdecydowanie należało do gości. Mecz zakończył się remisem – 5:5, a oba zespoły na swoje konto dopisały po 1 punkcie.

Rozmowa po meczu:

TRZY PYTANIA DO BARTOSZA SAWICKIEGO Z PROMILKY WAY

* Drużyna Mistrzów czymś was zaskoczyła?

– Tak, nie spodziewaliśmy się, że tak się na nas zmobilizują. Mieli obecnych chyba wszystkich zawodników. Obserwowaliśmy ich spotkania i myśleliśmy, że pojawią się na styk. Trochę ich zlekceważyliśmy, a oni to świetnie wykorzystali. Jeżeli utrzymają taką kadrę na pozostałe mecze, to mogą być niewygodnym rywalem dla każdego.

* 5 punktów w 5 meczach, cieszy was ten wynik?

– O ile porażki z Monarem Team i Ice StorMem możemy tłumaczyć klasą rywala, tak każda inna strata punktów jest naszą porażką.

* Jesteś zadowolony z losowania Pucharu Lubina?

– Niestety nie trafiliśmy do grupy marzeń, ale losowanie wcale nie było złe. Mimo wszystko każdy zespół w naszej grupie ma takie same szanse na wyjście dalej. Silny drugoligowiec, srebrny medalista poprzedniej edycji i mocny beniaminek. A boisku będzie trzeba wybiegać 3 punkty z każdym.

■ Na boisku przy ul. Skolimowskiej w ramach pojedynku 1. ligi Playarena Lubin.pl, PROMilky Way zmierzył się z Drużyną Mistrzów. Po zaciętym meczu obie drużyny podzieliły się punktami, ponieważ końcowy rezultat potyczki to 5:5.

PROMilky Way – Drużyna Mistrzów 5:5



PROMilky Way
Kapitan: Bartosz Sawicki

PROMilky Way w lidze Playarena Lubin.pl występują od sezonu 2010/2011. Zespół ten posiada osobowość prawną stowarzyszenia kultury fizycznej – LKS PROMilky Way Lubin. Reprezentowali Lubin w 2012 roku na ogólnopolskich finałach mistrzostw Polski, gdzie doszli aż do ćwierćfinału. PROMilky niejednokrotnie wygrywały konkurs na najlepszą stronę drużyny w serwisie Playarena.pl. Pod nieobecność Krzysztofa Kujawy obowiązki kapitana pełni Bartosz Sawicki. Na gali wieńczącej poprzedzi sezon PROMilky Way wygrały w dwóch kategoriach: drużyna fair play oraz manager sezonu.

składy

PROMilky Way: Piotr Żukiewicz – Andrzej Łaskowski, Wiktor Mizieliński, Borys Leśniak, Maciej Kuszał, Arkadiusz Kraska, Damian Stachura, Piotr Fortuna, Bartosz Sawicki, Karol Kowalczyk

Drużyna Mistrzów: Maciej Kowal – Przemysław Quirini, Piotr Sokołowski, Tobiasz Adamek, Eryk Adamek, Maciej Malik, Piotr Pałys, Mateusz Ostrowski, Michał Matkowski, Kamil Worobiej

Drużyna Mistrzów
Kapitan: Kamil Worobiej

Drużyna Mistrzów jest tegorocznym beniaminkiem 1. ligi Playarena Lubin.pl. W poprzednim sezonie zajęli ostatnie miejsce na pudle, na zapleczu najwyższej klasy rozgrywkowej w naszym mieście, grając pod szyldem Roksa Team. Skład po awansie przeszedł gruntowną zmianę, nowym kapitanem został Kamil Worobiej, który niejednokrotnie wraz z zespołem udowodnił, że nie radzi sobie z presją osiągniętych wyników. Obecny skład Drużyny Mistrzów budują zawodnicy dobrze znani z zespołu PSK Lubin, które rozpadają się kilkakrotnie.



www.zaglebie.lubin.pl

Na liście selekcjonera polskiej reprezentacji

Miedziowi w kadrze Polski

■ **Selekcjoner reprezentacji Polski w piłce ręcznej mężczyzn, Michael Biegler, podał listę zawodników, którzy wezmą udział w cyklu akcji szkoleniowych kadry. Na liście znalazło się dwóch zawodników MKS Zagłębia Lubin: Wojciech Gumiński i Jan Czuwara.**

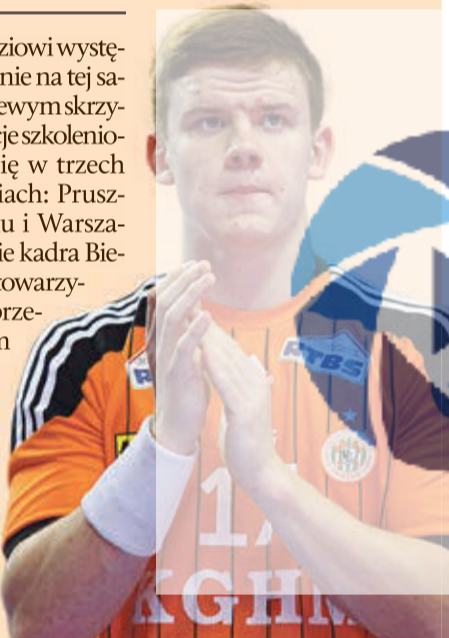
Plan zgrupowania:

- 20-24.10.2014 – Pruszków – konsultacja szkoleniowa
- 24-27.10.2014 – Płock – konsultacja szkoleniowa
- 27-28.10.2014 – Warszawa – konsultacja szkoleniowa
- 28.10-02.11.2014 – Tunezja – mecze międzypaństwowe TUN-POL

MARIUSZ BABICZ

Obaj miedziowi występują nominalnie na tej samej pozycji – lewym skrzydle. Konsultacje szkoleniowe odbędą się w trzech miejscowościach: Pruszkowie, Płocku i Warszawie. Następnie kadra Bieglera rozegra towarzyski mecz, a przeciwnikiem biało-czerwonych będzie Tunezja.

Jan Czuwara weźmie udział w cyklu akcji szkoleniowych kadry



Fot. Mariusz Babicz

To nie było najlepsze spotkanie

Były obawy o wynik

■ **Podopieczni Jerzego Szafranca i Zygmunta Woźniczki w ramach 6. kolejki Superligi Mężczyzn rozegrali mecz z Azotami Puław.**

Miedziowi radzą sobie w Superlidze ze zmiennym szczęściem. Punkty potrzebne im były jak powietrze. Udało się wywalczyć jeden. Zanim jednak doszło do spotkania, lubinianie podchodzili do tego pojedynku z obawami. Bowiem dwóch podstawowych zawodników nabawiło się urazów.

Mecz z Azotami odbył się w hali MOSiR w Puławach. Szef miedziowego klubu miał nadzieję na korzystny rezultat, ale zdawał sobie sprawę, iż Puławy to zadziorny przeciwnik.

– Będzie bardzo ciężko, dlatego iż jedziemy osłabie-

ni na ten mecz. Zabraknie między innymi Mikołaja Szymyślaka, a Michał Bartczak narzeka na drobny uraz. Powiem szczerze, że z pewnymi obawami podchodzimy do tego meczu, ale mam nadzieję, że chłopcy powalczą o jak najlepszy wynik. Przypomnę tylko, że Azoty były postrzegane jako jeden z faworytów do medali, a tak naprawdę idzie im kiepsko. Można więc szukać tutaj swojej szansy. Może jeszcze nie odzyskują formy na mecz z Zagłębiem Lubin – mówi Witold Kulesza, prezes MKS Zagłębia Lubin.

Faktycznie, gospodarze tego meczu nie zegrali najlepszych zawodów, choć Zagłębie miało z nimi nie lada kłopoty. Ostatecznie jednak spotkanie zakończyło się remisem.

MARIUSZ BABICZ

Zegrali w Puławach

Remis szczypiornistów

» **W hali MOSiR w Puławach, podopieczni Jerzego Szafranca walczyli o ligowe punkty z tamtejszymi Azotami. Po zaciętych 60 minutach, końcowy rezultat to 27:27.**

Lubinianie zainkasowali punkt, choć wygrana była w zasięgu ręki, zwłaszcza w ostatnich minutach pojedynku. Wynik spotkania otworzył Michał Bartczak. Kosta Savić doprowadził do remisu. Przyjeźdźni przez kilka minut byli lepsi od Puław o krok. Lubinianie w 7. minucie stracili prowadzenie, a te z kolei przejęli gospodarze i za sprawą Nikoli Prce wygrywali 3:2.

Azoty broniły wyniku. W 12. minucie prowadziły 7:4. Później obu ekipom popsuł się nieco celownik. W 20. minucie gospodarze wygrywali 9:8. Do końca

pierwszej połowy Azoty nie dały sobie odebrać prowadzenia, choć mógł tego dokonać Faruk Halilbegović.

W drugiej odsłonie meczu gospodarze przez dłuższy czas utrzymywali dla siebie korzystny rezultat. W końcu w 38. minucie Zagłębie doprowadziło do remisu po 18, a w 40. minucie za sprawą Michała Stankiewicza wyszło na prowadzenie. Lubinianie poczuli na chwilę wiatr w żaglach. W pewnym momencie wygrywali różnicą dwóch trafień. W 50. minucie obraz gry uległ jednak drastycznej zmianie. Jarosław Paluch otrzymał czerwoną kartkę i Puławy doprowadziły do remisu po 23.

Do ostatnich minut mecz był bardzo wyrównany, choć w kilku sytuacjach Faruk Halilbegović mógł dać Zagłębiu prowadzenie na kilka bramek, co dałoby im 2 punkty. Ostatecznie jednak pojedynek zakończył się podziałem punktów. **MARIUSZ BABICZ**



Do ostatnich minut, mecz był bardzo wyrównany. Na zdjęciu Dawid Przysiek

Fot. Mariusz Babicz

KS Azoty Puławy: Bogdanow, Rasimas, Zapora – Kowalik, Ćwikliński, Łyżwa, Kus, Skrabania, Tarabochia, Przybylski, Grzelak, Masłowski, Krajewski, Prce, Savić, Sobol.

MKS Zagłębie Lubin: Małeki, Shamryło – Stankiewicz, Gumiński, Przysiek, Kuźdeba, Marciniak, Halilbegović, Wolski, Paluch, Czuwara, Bartczak, Kulesza.

reklama

MKS Zagłębie Lubin

PGNiG SUPERLIGA MĘŻCZYZN

ZAPRASZAMY NA MECZ PIŁKI RĘCZNEJ

7 kolejka PGNiG Superligi Mężczyzn

MKS ZAGŁĘBIE LUBIN

vs.

MMTS KWIDZYN

19.10 NIEDZIELA 17:30

Hala RCS w Lubinie, ul. Odrodzenia 28B

BILETY: 15 zł NORMALNY - 10 zł ULGOWY

kasy biletowe czynne na 2 godziny przed meczem.

Więcej informacji odnośnie zakupu biletów: www.zaglebie.lubin.pl

Łapszyński: Nie poddajemy się i będziemy walczyć w następnych meczach

Mistrz Polski ograł beniaminka

» *Pojedynek z mistrzem Polski PlusLigi zakończył się porażką Cuprum Lubin, 0:3. Ekipa Skry Bełchatów już od samego początku pokazała swoje atuty w postaci silnej zagrywki, dobrego przyjęcia i pewnej gry przy siatce. Lubinianie podjęli rękawicę i w drugim oraz trzecim secie napsuli nieco nerwów ekipie Miguela Fala-sca. Niestety dla Cuprum, Skra wyjechała z Lubina z pełną zdobyczą punktową.*

Facundo Conte otworzył wynik tego spotkania. Na 0:2 podwyższył reprezentant Polski, Karol Kłos. Lubinianie pierwsze dwa punkty zdobyli po zagrywce autowej przyjezdnych. Skra kontrolowała grę i szybko osiągnęła rezultat 3:7. W pierwszym secie lubinianie nie mogli się odnaleźć na parkiecie i ulegli mistrzowi kraju 15:25.

W kolejnej części spotkania, ekipa Gheorghe Gianni Cre-tu nieco się otrząsnęła i zaczęła miejscami dość wyrównaną potyczkę z Bełchatowem. Na wyróżnienie na pewno zasługują Ivan Borovnjak, Jero-en Trommel oraz Dmytro Pa-shytskiy, którzy kilkakrotnie zaskakiwali rywali ciekawymi atakami, które zamieniali na punkty dla Cuprum. Warto wspomnieć także o dwóch zrzędu asach serwisowych Łukasza Łapszyńskiego. Pomimo

jednak lepszej gry niż w pierwszej odsłonie meczu, lubinianie przegrali 20:25.

Trzeci set był chyba najlepszy w wykonaniu Cuprum Lubin. Co prawda na początku Skra dość szybko wyszła na prowadzenie 1:3, ale równie szybko gospodarze otrząsnęli się i doprowadzili do stanu 3:3. Mecz toczył się niemal punkt za punkt. Po stronie

Mecz w lubińskiej hali podziwiał tłumy kibiców

Skry często punktował Maciej Muzaj. W ekipie gospodarzy, ponownie dobre zawody rozgrywali siatkarze z zagranicy. Pomimo ambitnej gry, lubinianie przegrali 22:25 i cały mecz 0:3.

– W pierwszej partii Lubin był chyba nieco stromo-

wany, albo podenerwowany, bo my niczego rewelacyjnego nie graliśmy, natomiast prowadziliśmy wysoko. Drugi set był pod naszą kontrolą,



poza ostatnim. W tym trzecim secie to my sami zepsuliśmy chyba z dziesięć zagrywek i napsuliśmy sobie krwi. Z tego też względu, ta gra była bardziej wyrównana. Aczkolwiek lepsza dyspozycja Lubina – mówi Mariusz Winiarski, przyjmujący Skry Bełchatów.

– Nie udało się niestety nawiązać równorzędnej walki, jak w poprzednim meczu. Nie wyglądało to tak, jakbyśmy chcieli. Wiedzieliśmy jednak z kim gramy, mistrz Polski. Nie poddajemy się i będziemy walczyć w następnych meczach – przyznaje Łukasz Łapszyński, przyjmujący Cuprum Lubin.

MARIUSZ BABICZ

Centrum
Innowacji

Audiowizualnych

Mecz Euroligi w Koszykówce Mężczyzn

23 października, godz. 20.45

Hala Widowiskowo-Sportowa w Lubinie



PGE Turów
Zgorzelec



ÜLKER

Fenerbahçe
Stambuł



18-26.10 WYJĄTKOWA WYSTAWA LALEK



PONAD **300**
EKSPONATÓW



Centrum
Innowacji
Audiowizualnych

WARSZTATY

// 18-19.10 **DOMKI DLA LALEK**

// 25-26.10 **LALKI ŚWIATA**

// 18.10 „Miniaturowy świat”
Miniatury kolekcjonerskie
- jak samemu zrobić domek dla lalek
Inspiracje, technika i materiały
- wywiady z twórcą i kolekcjonerem
// 19.10 „Domki dla lalek i nie tylko...”
Domek w skali makro – tworzenie i urządzenie

Warsztaty tworzenia egzotycznych
i tradycyjnych lalek
Teatrzyki kukielkowe w rączkach dzieci
Szczegółowy program
atrakcji i warsztatów:
www.cuprum-arena.pl

