

ślad y n a t u r y - z n a k i w y o b r a ż n i

Ślady
natury
- znaki
wyobraźni

Bożenna
El-Sayed
Hanna
Krzewska-Lis
Maria
Owczarek
Teresa
Brohocka-Pacek
Jolanta
Tacakiewicz

Galeria
Zamkowa
Lubin
luty/marzec

2002

Sponsorzy:



L I N E A



Specjalne podziękowania dla:
Firmy „HALIT, Sól Dolnośląska” w Polkowicach
oraz Pana Janusza Lipińskiego.

Organizator:



Ośrodek
Kultury
„Wzgórze Zamkowe”
w Lubinie

Każda z wystawiających pięciu pań jest indywidualnością twórczą. Choć wszystkie się znają i kontaktują na platformie towarzyskiej czy nawet przyjacielskiej, nie łączy ich artystyczny program ani nawet ramy niniejszej wystawy. Swego rodzaju kluczem do zorganizowania wspólnej ekspozycji jest po prostu Lubin – od wielu lat miejsce zamieszkania Teresy Brohockiej-Pacek, Hanny Krzewskiej-Lis, Marii Owczarek i Bożenny El-Sayed. Jolanta Tacakiewicz (od dawna związana z Dolnym Śląskiem) lubinianką jest od niedawna, lecz już wcześniej wiązały ją z tym miastem artystyczne i koleżeńskie przyjaźnie. Cztery z nich są absolwentkami wrocławskiej Akademii Sztuk Pięknych (dawniej PWSSP), jedynie Maria Owczarek studiowała w łódzkiej Akademii. Mniej lub bardziej odległe są daty ukończenia przez nie studiów, różne też są pracownie i różni mistrzowie, pod których kierunkiem nabywały plastycznych umiejętności. Z upływem czasu i znalezieniem tzw. własnej drogi, fakty te nie mają już tak wielkiego znaczenia, jak na początku artystycznej kariery. Główną cechą łączącą „ideowo” twórczość wszystkich uczestniczek wystawy jest bezinteresowność. Nie polega ona na tym, by którakolwiek z nich nie była w stanie rozstać się ze swoimi pracami – czyli nazywając rzecz po imieniu – po prostu je sprzedać. Myślę tu raczej o bezinteresowności postawy artystycznej. Sztuka uprawiana przez nie niczego nie burzy, przeciw niczemu nie protestuje, niczego nie potępia, nikogo nie oskarża, nie usiłuje być za wszelką cenę nowatorska, lecz nie brak jej wrażliwości, nastroju czy – w niektórych przypadkach – dramatyzmu. Inną jeszcze wspólną cechą wszystkich wystawiających artystek jest ich stosunek do natury. To właśnie ona pośrednio lub bezpośrednio (wszak człowiek, postać ludzka też jest jej elementem) inspiruje wszystkie malarki. Stąd tytuł całej wystawy: „Ślady natury – znaki wyobraźni”. Wyobraźnia – niezbędny element każdej twórczości – określa w dużej mierze indywidualność artysty zwłaszcza wtedy, gdy jest ujęta w ramy

rzetelnych umiejętności warsztatowych, a tych eksponującym swe prace paniom nie brakuje. Najwięcej fascynacji ludzką postacią przejawia Jolanta Tacakiewicz. Szeroko malowane, doskonale narysowane postacie (głównie kobiet) utrzymane są w stonowanej, świetnie zharmonizowanej gamie barwnej. Szczególnie interesują kompozycje, w których głównym elementem tematycznym są ręce – ten (poza twarzą) najbardziej wyrazisty element sylwetki człowieka. „Bukiety rąk” mówią nie tylko swą plastyczną formą, gestem, symboliką, lecz całą gamą skojarzeń wkraczają w literacką warstwę znaczeń, nic przy tym nie tracąc z malarskich walorów kompozycji. Warto dodać, że artystka podejmuje również próby literackie... Skojarzenia – z założenia związane z literaturą – proponuje w zaprezentowanym cyklu Teresa Pacek. Tu o „śladach natury”, można mówić pośrednio, a mianowicie w odniesieniu do literackiego pierwowzoru. Artystka bowiem prezentuje tym razem ilustracje. Kompozycje przedstawiające sceny ze Starego Testamentu, „Dekameronu” Bocaccia itp. ujęte są w dekoracyjną formę, stylizowaną na średniowieczne i renesansowe miniatury, niekiedy z elementami zdobniczymi nawiązującymi do sztuki Wschodu. U Bożenny El-Sayed kompozycje są swego rodzaju pejzażami, w których przestrzeń budowana jest dekoracyjnymi formami fantastycznych drzew, połączonych niekiedy z elementami twarzy – autoportretu. Dominującą cechą tych obrazów jest nastrój, pewna tajemniczość osiągnięta przy pomocy „secesyjnej” linii roślinnej i wysmakowanej gamy barwnej. Pejzaże te nie są realistyczne, tylko rozpoznawalność formy stanowi ów „ślad natury”. Być może „znakiem wyobraźni” jest suma przemyśleń i wrażeń z zakodowanych w pamięci licznych podróży autorki. Najbliższe tradycyjnemu potraktowaniu pejzażu jest malarstwo Hanny Krzewskiej i Marii Owczarek, choć interpretacja tematu jest u obu pań zdecydowanie różna. Maria Owczarek, wciąż doskonaląc technikę pastelu,

posługuje się nią po mistrzowsku. W swych najnowszych pracach zrezygnowała z bardziej dynamicznych, a mniej czytelnych tematycznie kompozycji z cyklu „Żywioly” na rzecz inspirowanych ogrodami jej przyjaciół fantastycznych, bajkowych, kwitnących pejzaży. Owe wyidealizowane, nostalgicznie puste, kwitnące aleje zdają się być wiosną w jakimś jeszcze nie zaludnionym raj. Hanna Krzewska pejzażem zajmuje się od lat. Ona również nie traktuje go realistycznie, choć związki z naturą są w jej malarstwie bardzo silne. Ten malowany świat, to swego rodzaju synteza dolnośląskiego pejzażu. Tę syntezę stale wzbogaca bezpośredni kontakt z malowniczą przyrodą Parku Krajobrazowego „Chelmy”, na którego obrzeżach (w Leszczynie) artystka ma letnią pracownię. Wspominam tutaj o tym (nie jedynym) nurcie jej twórczości, ponieważ wystawione obecnie prace są mu najbliższe. Nowe środki wyrazu wynikają z zastosowanej techniki – akwareli, którą dotychczas artystka posługiwała się rzadko. Owa akwarela nie zawsze stosowana jest w swej klasycznej postaci, stąd efekty końcowe czasami nie są typowe, stwarzając wrażenie zastosowania farb kryjących (gwasz, tempera), zawsze jednak, mimo stonowanej gamy barwnej, prace budowane są kolorem. Omawiając – z konieczności – w telegraficznym skrócie artystyczną „zawartość” ekspozycji pragnę na koniec przypomnieć fakt oczywisty: ma ona miejsce w Lubinie, mieście kojarzonym raczej z wielkim przemysłem miedziowym niż ze sztuką. Tymczasem – jak wspomniałam na wstępie – większość wystawiających artystek z tym właśnie miastem związana jest od lat. Nie są jedynymi plastyczkami, dla których Lubin stał się „miejscem na życie” – jednak ich „staż” w tym właśnie mieście jest najdłuższy. Może warto zauważyć, że stanowią cenny element lubińskiej społeczności, że „wpisują się” w jej historię i kulturę. Niniejsza wystawa przypomina tę niezaprzeczalną wartość i zasługuje na życzliwą uwagę.

Janina Stasiak

Bożenna El-Sayed ukończyła Liceum Sztuk Plastycznych w Łodzi (1963). Jest absolwentką Państwowej Wyższej Szkoły Sztuk Plastycznych we Wrocławiu. Dyplom uzyskała w 1969 r. w pracowni doc. Haliny Olech na Wydziale Ceramiki i Szkła. Przez wiele lat była plastykiem zakładowym w Zakładach Górniczych „Lubin”. Swoje prace malarskie prezentowała na wielu wystawach zbiorowych i indywidualnych, m.in.



w Chojnowie, Lubinie, Polkowicach i Legnicy. Była uczestniczką pleneru „Osetnica `83”. Bierze udział w kolejnych edycjach Przeglądu Plastyki Zagłębia Miedziowego organizowanego przez BWA, PGSz a obecnie Galerię Sztuki w Legnicy oraz wystawach Lubińskiego Forum Artystycznego. Do Europejskiej Wystawy Filatelistycznej EURO CUPRUM 2001 projektowała medal okolicznościowy, logo wystawy, kartki pocztowe, stemple okazjonalne. Dziś nikt już nie pamięta, że emblemat

drużyny piłkarskiej Zagłębie Lubin jest także jej autorstwa. Zdarza się też, że pisze teksty piosenek dla jednego z lubińskich zespołów muzycznych czy scenariusze imprez barbórkowych. Jej największą pasją (oprócz sztuki) są podróże i Tai Chi.

Ilustracje:

- ▲ z cyklu „Gea”, tech. mieszana/papier, 70x50, 2000
- z cyklu „Gea”, tech. mieszana/papier, 70x50, 2000



B o Ź e n n a E I - S a y e d

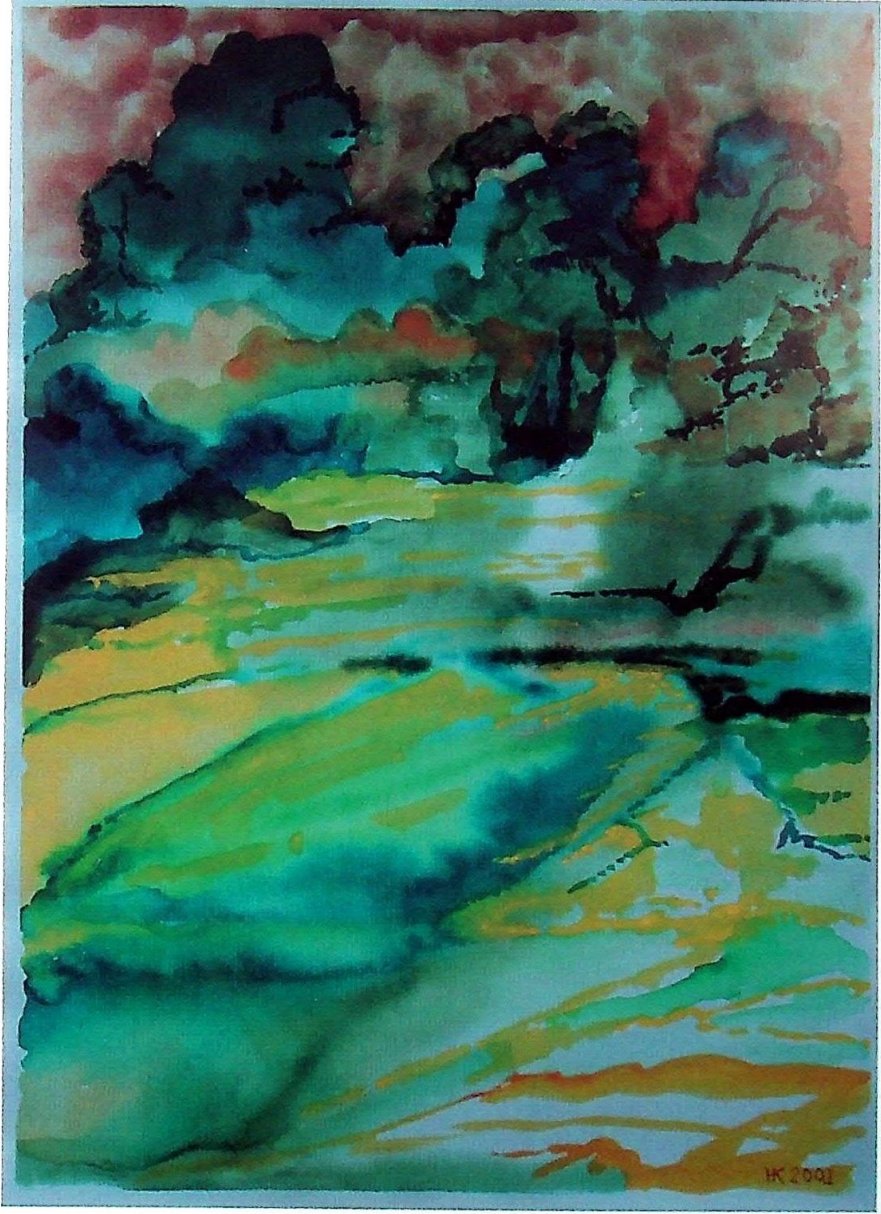
Hanna Krzewska-Lis studia plastyczne ukończyła na Wydziale Ceramiki Artystycznej PWSSP we Wrocławiu. Dyplom w 1957 r. uzyskała w pracowni prof. Mieczysława Pawelko. Zajmuje się głównie malarstwem i rysunkiem. Mieszkając po studiach kolejno w województwach: zielonogórskim, walbrzyskim i legnickim brała udział w wystawach środowiskowych prezentowanych w Zielonej Górze, Warszawie, Bielsku Białej, Walbrzychu, Szczecinie, Świnoujściu, Białymstoku, Wrocławiu, Legnicy i Lubinie. Wystawy indywidualne malarstwa i rysunku eksponowała w galeriach Gorzowa, Walbrzycha, Kłodzka, Tarnowa, Legnicy i Lubina. Uczestniczyła również w wystawach ogólnopolskich: II Wystawa Złotego Grona (Zielona Góra, 1965), XXIV Wystawa Plastyki (Radom, 1974), IV Wystawa Przeciw Wojnie



(Majdanek, 1975), „Kwiaty w malarstwie” (Wrocław i Warszawa, 1977), „Cztery pory roku” (Koszalin, 1985). Brała udział w plenerach: w Osetnicy (1977, 1978, 1985), Głogowie (1984), Starej Zagorze i Kazanlyku w Bułgarii (1986 i 1989) oraz w wystawach poplenerowych. W 1997 r. eksponowała swoje prace z cyklu „Między niebem a kamieniem” na indywidualnym pokazie w Centrum Sztuki-Teatr Dramatyczny w Legnicy. W 1998 r. prezentowała malarstwo podczas wystawy

indywidualnej w Złotoryi, w 1999 r. brała udział w IX Prezentacjach Plastyki Lubińskiej, a w 2000 r. w aukcji na rzecz Społecznej Fundacji „Palium”. W latach 1985/86 otrzymała stypendium Wojewody Legnickiego. Na V i VII Przeglądzie Plastyki Lubińskiej została uhonorowana Nagrodą Prezydenta Lubina. W 1989 r. z okazji 700-lecia Lubina Towarzystwo Miłośników Ziemi Lubińskiej wydało tekę jej rysunków. Prace malarskie Hanny Krzewskiej-Lis znajdują się w zbiorach Muzeów w Zielonej Górze i Gorzowie oraz Galerii Sztuki w Legnicy. Wiele obrazów posiadają osoby prywatne w kraju i za granicą (Niemcy, Francja i USA).
Ilustracje:

- ▲ z cyklu „Pejzaż”, akwarela/papier, 45x32,5, 2001
- ▶ z cyklu „Pejzaż”, akwarela/papier, 45x32,5, 2001



H a n n a K r z e w s k a - L i s

Maria Owczarek studiowała w PWSSP w Łodzi, dyplom uzyskała w pracowni prof. Romana Modzelewskiego i prof. Stanisława Fijałkowskiego z malarstwa oraz w pracowni prof. Zbigniewa Ogrodowczyka i prof. Antoniego Starczewskiego z tkaniny artystycznej. W 1985 r. otrzymała Stypendium Wojewody Legnickiego. Wzięła udział we wszystkich edycjach Przeglądu Plastyki Zagłębia Miedziowego organizowanych przez BWA, PGSz, a obecnie Galerię Sztuki w Legnicy oraz prezentacjach Lubińskiego Forum Artystycznego. Wystawy indywidualne: 1976 tkaniny, Klub Żuraw, Lubin 1977 tkaniny, KMPiK, Lubin 1978 tkaniny, DKZM, Lubin 1979 tkaniny, KMPiK, Lubin 1980 tkaniny, Pracownie Sztuk Plastycznych, Legnica 1985 tkaniny i pastele, Galeria Zamkowa, Lubin 1986 pastele, KMPiK, Kalisz 1991 malarstwo, Galeria Jadwiga, Lubin 1994 wystawa połączona z aukcją prac, Państwowa Galeria Sztuki, Legnica 1994 pastele, Galeria Jadwiga, Lubin. Udział w ważniejszych plenerach i wystawach zbiorowych:



1977 tkaniny, Galeria Wola, Warszawa
 1977 tkaniny, BWA, Przemyśl
 1977 tkaniny i pastele, BWA, Wrocław
 1979 pastele, Chęciny 1979 pastele,
 BWA, Kielce 1980 tkaniny, BWA,
 Zielona Góra 1980 pastele, Borowy
 Młyn 1981 tkaniny, Ostrów Tumski,
 Wrocław 1981 pastele, KMPiK, Puławy
 1982 pastele, Karpacz 1982 pastele,
 BWA, Jelenia Góra 1982 pastele,
 Muzeum, Głogów 1982 pastele, BWA,
 Biała Podlaska 1985 pastele, BWA, Biała
 Podlaska 1985 pastele, Wrocław
 1986 pastele, Lgiń 1988 tkaniny,
 Kościół św. Marcina, Wrocław 1988
 tkaniny, Kościół Miłosierdzia Bożego,
 Warszawa 1988 tkaniny i pastele,
 Muzeum, Głogów 1989 pastele, BWA,

Piotrków Trybunalski 1989 pastele, Muzeum Kultury Fizycznej
 i Turystyki, Warszawa 1989 pastele, Łuczniczka 1990 pastele,
 BWA, Łódź 1993 tkaniny, Galeria Polskiego Ośrodka Kultury
 i Sztuki, Londyn 1994 Ogólnopolskie Biennale Pasteli, BWA,
 Nowy Sącz 1996 Ogólnopolskie Biennale Pasteli, BWA,
 Nowy Sącz 1997 „Zbiory polskiej sztuki współczesnej
 Muzeum w Głogowie”, Głogów oraz Laholm, Szwecja
 1998 Ogólnopolskie Biennale Pasteli, BWA, Nowy Sącz.
 Nagrody: 1981 Nagroda Zarządu Głównego RSW 1981
 Nagroda Prezydenta Lubina 1982 Nagroda Prezydenta
 Lubina 1984 Nagroda Muzeum, Głogów 1985 Nagroda
 poplenerowa, BWA, Biała Podlaska 1985 Nagroda
 Towarzystwa Miłośników Ziemi Lubińskiej 1990 Nagroda
 Prezydenta Lubina 1998 Medal brązowy Prezydenta RP
 za całokształt działalności.

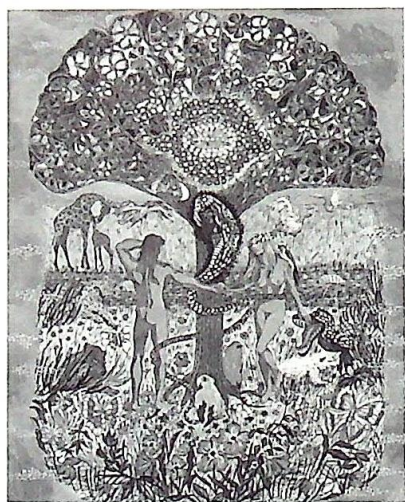
Ponadto bierze udział w aukcjach na rzecz Wielkiej Orkiestry Świątecznej Pomocy, Hospicjum w Lubinie i innych.
 Ilustracje:

- ▲ „Słoneczniki”, pastel/papier, 60,5x43, 2001
- ▶ „Wrzosowiska”, pastel/papier, 59,5x43, 2001



M a r i a O w c z a r e k

Teresa Brohocka-Pacek urodziła się w Warszawie, od 1972 r. mieszka i pracuje w Lubinie. Studiowała we wrocławskiej Akademii Sztuk Pięknych na Wydziale Malarstwa Architektonicznego i Ceramiki. Dyplom uzyskała w 1959 r. w pracowni prof. Eugeniusza Gepperta. Ukończyła również Studium Pedagogiczne, studiowała także polonistykę i archeologię polską. Pracowała jako nauczycielka plastyki, wykładała w Studium Nauczycielskim w Legnicy. We Wrocławiu zajmowała się projektowaniem odzieży sportowej i męskiej (nagrody). Następnie prowadziła Dom Kultury



Zakładów Górniczych „Lubin”, a w Legnicy pracowała w Wojewódzkim Domu Kultury. Była pierwszym kierownikiem lubińskiej galerii BWA. Pracowała również w Urzędzie Miejskim w Lubinie jako plastyk miejski. Jest członkiem Związku Polskich Artystów Plastyków. Wystawy: w latach 1983 -1988 udział w kolejnych edycjach Przeglądu Plastyki Zagłębia Miedziowego organizowanych przez BWA, PGSz a obecnie Galerię

Sztuki w Legnicy 1985 „Ilustracja książkowa”, Wrocław 1986 „Ilustracje”, Galeria pod Plafonem, Wrocław 1988 Wystawa Twórców Katolickich, Warszawa 1988 wystawa poplenerowa, Stara Zagora, Bułgaria 1994 malarstwo, Galeria Jadwiga, Lubin 1998 „Legends Wrocławia – ilustracje”, Galeria pod Plafonem, Wrocław.

Zajmowała się także malarstwem architektonicznym, m.in. w Banning, USA.

Ilustracje:

- ▲ „Księga Rodzaju. Wieczna Ewa”, tech. mieszana/papier, 71x61, 2001
- ▶ „Dekameron”, tech. mieszana/papier, 72x61, 2001



Jolanta Tacakiewicz studiowała na Wydziale Malarstwa, Grafiki i Rzeźby PWSSP we Wrocławiu, dyplom uzyskała w 1969 r. w pracowni malarstwa i rysunku prof. prof. Marii i Stanisława Dawskich. Brała udział w wystawach środowiska artystycznego Opolszczyzny prezentowanych m.in. w Opolu, Nysie, Paczkowie, Kędzierzynie Koźlu, Puławach i na Zamku Moszna oraz za granicą w Czechach (Bruntal, Jeseník, Krnov, Šumperk), Niemczech (Lüdinghausen, Poczdam) i na Węgrzech (Székesfehérvár)

Wystawy indywidualne: 1990 Lüdinghausen, Niemcy

1991 Salzgitter, Niemcy 1993 BWA, Opole 1993 Muzeum, Nysa 1993 Zamek Piastów Śląskich, Brzeg 1993 Dom Plastyka, Paczków 1994 Salzgitter, Niemcy 1994 Galeria, Nysa 1994

Dom Polski, Buenos Aires, Argentyna 1995 Asociacion Estimulo de Belles Artes, Argentyna 1995 Galeria Tina Top, Berlin 1999 Galeria, Nysa 1999 Hefajstos, Nysa 1999 Muzeum, Prudnik 2000 Dom Plastyka, Paczków 2000 Biblioteka Miejska, Kędzierzyn Koźle 2000 Biblioteka Miejska, Nysa 2000

Muzeum, Nysa 2001 Zamek Sisi, Unterwittelsbach, Niemcy. Udział w ważniejszych wystawach zbiorowych: 1975 „Panorama 30-lecia”, Opole oraz Zachęta, Warszawa 1979

„Portret współczesny”, Radom

1980 X Festiwal Polskiego Malarstwa Współczesnego, Szczecin 1981 „Salon Zimowy”, Radom 1981 „Portret współczesny”, Radom 1983 „Polnische Künstler Heute”, Landau, Niemcy 1984 „Polskie Malarstwo Portretowe”, Zachęta, Warszawa 1993 „Bielska Jesień”, BWA, Bielsko Biala 1994 Galeria Kostenberger, Obdach, Austria 1994 Galeria Filo Dopio, Tarnto, Włochy 1995 Römer und Pelizás Museum, Hildesheim, Niemcy 1995 „Inter Mail Art”, Salzdetfurth, Niemcy 1996 Villach, Austria 1996 Antigo Cabildo, Insuar, Hiszpania 1996

„Homenaja a Goya”, Lanzarote, Hiszpania 1997 Spotkania Europejskie, Lavallay, Francja 1997 „100 lat polskiego osadnictwa w Buenos Aires”, Argentyna 1998 „Spotkania”, Aichach, Niemcy 1999 „Resumé”, Muzeum Śląska Opolskiego, Opole 1999 „Mail art”, Ostrava, Czechy 2000 „Klimaty papieru”, Muzeum, Prudnik 2001 „Kobiety o sobie”, Muzeum, Opole.

Nagrody: 1979 „Portret współczesny”, Radom 1980 Nagroda Prezydenta Miasta Krakowa, X Festiwal Polskiego Malarstwa Współczesnego, Szczecin 1980 „Powstania Śląskie”, BWA, Opole 1980 „Człowiek i Ziemia”, BWA, Opole 1988 Nagroda Wydziału Kultury, Salon Wiosenny, BWA, Opole 1989 Nagroda „Gazety Opolskiej”, Salon Wiosenny, BWA, Opole 1991 Nagroda Sponsora, Salon Jesienny, BWA, Opole 1994 Nagroda Wojewody Opolskiego 1999 Nagroda Prezydenta Miasta Opola, Salon Jesienny, BWA, Opole 2000 List Gratulacyjny za Działalność Artystyczną Marszałka Sejmiku Wojewódzkiego w Opolu 2000 Nagroda Urzędu Miasta w Nysie za działalność promującą miasto i region w dziedzinie kultury.

1995 „Inter Mail Art”, Salzdetfurth, Niemcy 1996 Villach, Austria 1996 Antigo Cabildo, Insuar, Hiszpania 1996

„Homenaja a Goya”, Lanzarote, Hiszpania 1997 Spotkania Europejskie, Lavallay, Francja 1997 „100 lat polskiego osadnictwa w Buenos Aires”, Argentyna 1998 „Spotkania”, Aichach, Niemcy 1999 „Resumé”, Muzeum Śląska Opolskiego, Opole 1999 „Mail art”, Ostrava, Czechy 2000 „Klimaty papieru”, Muzeum, Prudnik 2001 „Kobiety o sobie”, Muzeum, Opole.

Nagrody: 1979 „Portret współczesny”, Radom 1980 Nagroda Prezydenta Miasta Krakowa, X Festiwal Polskiego Malarstwa Współczesnego, Szczecin 1980 „Powstania Śląskie”, BWA, Opole 1980 „Człowiek i Ziemia”, BWA, Opole 1988 Nagroda Wydziału Kultury, Salon Wiosenny, BWA, Opole 1989 Nagroda „Gazety Opolskiej”, Salon Wiosenny, BWA, Opole 1991 Nagroda Sponsora, Salon Jesienny, BWA, Opole 1994 Nagroda Wojewody Opolskiego 1999 Nagroda Prezydenta Miasta Opola, Salon Jesienny, BWA, Opole 2000 List Gratulacyjny za Działalność Artystyczną Marszałka Sejmiku Wojewódzkiego w Opolu 2000 Nagroda Urzędu Miasta w Nysie za działalność promującą miasto i region w dziedzinie kultury.

1995 „Inter Mail Art”, Salzdetfurth, Niemcy 1996 Villach, Austria 1996 Antigo Cabildo, Insuar, Hiszpania 1996

„Homenaja a Goya”, Lanzarote, Hiszpania 1997 Spotkania Europejskie, Lavallay, Francja 1997 „100 lat polskiego osadnictwa w Buenos Aires”, Argentyna 1998 „Spotkania”, Aichach, Niemcy 1999 „Resumé”, Muzeum Śląska Opolskiego, Opole 1999 „Mail art”, Ostrava, Czechy 2000 „Klimaty papieru”, Muzeum, Prudnik 2001 „Kobiety o sobie”, Muzeum, Opole.

Nagrody: 1979 „Portret współczesny”, Radom 1980 Nagroda Prezydenta Miasta Krakowa, X Festiwal Polskiego Malarstwa Współczesnego, Szczecin 1980 „Powstania Śląskie”, BWA, Opole 1980 „Człowiek i Ziemia”, BWA, Opole 1988 Nagroda Wydziału Kultury, Salon Wiosenny, BWA, Opole 1989 Nagroda „Gazety Opolskiej”, Salon Wiosenny, BWA, Opole 1991 Nagroda Sponsora, Salon Jesienny, BWA, Opole 1994 Nagroda Wojewody Opolskiego 1999 Nagroda Prezydenta Miasta Opola, Salon Jesienny, BWA, Opole 2000 List Gratulacyjny za Działalność Artystyczną Marszałka Sejmiku Wojewódzkiego w Opolu 2000 Nagroda Urzędu Miasta w Nysie za działalność promującą miasto i region w dziedzinie kultury.

1995 „Inter Mail Art”, Salzdetfurth, Niemcy 1996 Villach, Austria 1996 Antigo Cabildo, Insuar, Hiszpania 1996

„Homenaja a Goya”, Lanzarote, Hiszpania 1997 Spotkania Europejskie, Lavallay, Francja 1997 „100 lat polskiego osadnictwa w Buenos Aires”, Argentyna 1998 „Spotkania”, Aichach, Niemcy 1999 „Resumé”, Muzeum Śląska Opolskiego, Opole 1999 „Mail art”, Ostrava, Czechy 2000 „Klimaty papieru”, Muzeum, Prudnik 2001 „Kobiety o sobie”, Muzeum, Opole.

Nagrody: 1979 „Portret współczesny”, Radom 1980 Nagroda Prezydenta Miasta Krakowa, X Festiwal Polskiego Malarstwa Współczesnego, Szczecin 1980 „Powstania Śląskie”, BWA, Opole 1980 „Człowiek i Ziemia”, BWA, Opole 1988 Nagroda Wydziału Kultury, Salon Wiosenny, BWA, Opole 1989 Nagroda „Gazety Opolskiej”, Salon Wiosenny, BWA, Opole 1991 Nagroda Sponsora, Salon Jesienny, BWA, Opole 1994 Nagroda Wojewody Opolskiego 1999 Nagroda Prezydenta Miasta Opola, Salon Jesienny, BWA, Opole 2000 List Gratulacyjny za Działalność Artystyczną Marszałka Sejmiku Wojewódzkiego w Opolu 2000 Nagroda Urzędu Miasta w Nysie za działalność promującą miasto i region w dziedzinie kultury.

1995 „Inter Mail Art”, Salzdetfurth, Niemcy 1996 Villach, Austria 1996 Antigo Cabildo, Insuar, Hiszpania 1996

„Homenaja a Goya”, Lanzarote, Hiszpania 1997 Spotkania Europejskie, Lavallay, Francja 1997 „100 lat polskiego osadnictwa w Buenos Aires”, Argentyna 1998 „Spotkania”, Aichach, Niemcy 1999 „Resumé”, Muzeum Śląska Opolskiego, Opole 1999 „Mail art”, Ostrava, Czechy 2000 „Klimaty papieru”, Muzeum, Prudnik 2001 „Kobiety o sobie”, Muzeum, Opole.

Nagrody: 1979 „Portret współczesny”, Radom 1980 Nagroda Prezydenta Miasta Krakowa, X Festiwal Polskiego Malarstwa Współczesnego, Szczecin 1980 „Powstania Śląskie”, BWA, Opole 1980 „Człowiek i Ziemia”, BWA, Opole 1988 Nagroda Wydziału Kultury, Salon Wiosenny, BWA, Opole 1989 Nagroda „Gazety Opolskiej”, Salon Wiosenny, BWA, Opole 1991 Nagroda Sponsora, Salon Jesienny, BWA, Opole 1994 Nagroda Wojewody Opolskiego 1999 Nagroda Prezydenta Miasta Opola, Salon Jesienny, BWA, Opole 2000 List Gratulacyjny za Działalność Artystyczną Marszałka Sejmiku Wojewódzkiego w Opolu 2000 Nagroda Urzędu Miasta w Nysie za działalność promującą miasto i region w dziedzinie kultury.

1995 „Inter Mail Art”, Salzdetfurth, Niemcy 1996 Villach, Austria 1996 Antigo Cabildo, Insuar, Hiszpania 1996

„Homenaja a Goya”, Lanzarote, Hiszpania 1997 Spotkania Europejskie, Lavallay, Francja 1997 „100 lat polskiego osadnictwa w Buenos Aires”, Argentyna 1998 „Spotkania”, Aichach, Niemcy 1999 „Resumé”, Muzeum Śląska Opolskiego, Opole 1999 „Mail art”, Ostrava, Czechy 2000 „Klimaty papieru”, Muzeum, Prudnik 2001 „Kobiety o sobie”, Muzeum, Opole.

Nagrody: 1979 „Portret współczesny”, Radom 1980 Nagroda Prezydenta Miasta Krakowa, X Festiwal Polskiego Malarstwa Współczesnego, Szczecin 1980 „Powstania Śląskie”, BWA, Opole 1980 „Człowiek i Ziemia”, BWA, Opole 1988 Nagroda Wydziału Kultury, Salon Wiosenny, BWA, Opole 1989 Nagroda „Gazety Opolskiej”, Salon Wiosenny, BWA, Opole 1991 Nagroda Sponsora, Salon Jesienny, BWA, Opole 1994 Nagroda Wojewody Opolskiego 1999 Nagroda Prezydenta Miasta Opola, Salon Jesienny, BWA, Opole 2000 List Gratulacyjny za Działalność Artystyczną Marszałka Sejmiku Wojewódzkiego w Opolu 2000 Nagroda Urzędu Miasta w Nysie za działalność promującą miasto i region w dziedzinie kultury.

1995 „Inter Mail Art”, Salzdetfurth, Niemcy 1996 Villach, Austria 1996 Antigo Cabildo, Insuar, Hiszpania 1996

„Homenaja a Goya”, Lanzarote, Hiszpania 1997 Spotkania Europejskie, Lavallay, Francja 1997 „100 lat polskiego osadnictwa w Buenos Aires”, Argentyna 1998 „Spotkania”, Aichach, Niemcy 1999 „Resumé”, Muzeum Śląska Opolskiego, Opole 1999 „Mail art”, Ostrava, Czechy 2000 „Klimaty papieru”, Muzeum, Prudnik 2001 „Kobiety o sobie”, Muzeum, Opole.



▲ „Aniol”, z cyklu: „Tamten czas”, tech. mieszana, 76x54, 1999

▶ „Złapać ptaka”, tech. mieszana/papier, 67x64, 2000



J o l a n t a T a c a k i e w i c z

L I N ≡ ^



wydawca

Ośrodek Kultury „Wzgórze Zamkowe”

Lubin, ul. Mikołaja Pruzi 7 i 9

tel. (076) 749 69 69

tel./fax (076) 749 69 68

e-mail: wzgorzezamkowe@poczta.onet.pl

Dyrektor:

Nina Stępień

Kurator:

Darek Czekaj

Tekst wstępu:

Janina Stasiak

Redakcja:

Darek Czekaj

Zdjęcia:

Foto Studio Paweł Wechta

Opracowanie graficzne:

Beata Kosuś

Druk:

Wydawnictwo Popularnonaukowe Linea

Lubin, ul. I. Łukasiewicza 3 (tel. 8411445)

Copyright by:

© OK „Wzgórze Zamkowe”, Lubin 2002

ISBN 83-87695-11-4

