

NR 2 (142) · ROK XI · LUTY 2002

Biuletyn Lubiński

ISSN 1233-1570



*Z okazji Dnia Kobiet
samych radosnych, wiosennych
i szczęśliwych dni
życzą wszystkim Czytelniczkom
radni Rady Miasta,
członkowie Zarządu,
Rady Programowej i Redakcji*

5 lat Klubu Arka

Zaczynali w 13 osób od pustego pomieszczenia, które dostali od księdza prałata Wiesława Migdała w podziemiach kościoła. Już następnego dnia zaczęli prace remontowe. Teraz mogą poszczycić się ładnym wnętrzem Klubu i zawiązanymi przyjaźniami. Przez 5 lat przewinęło się ponad 400 osób którym pomagali. Postanowili wyrwać się ze szponów nałogu i wspólnie w tym postanowieniu trwają. Klub Anonimowych Alkoholików Arka zorganizował na pięciolecie swojego istnienia Wielki Bal. Oprócz licznie przybyłych członków Klubu swoją obecnością uświetnili go ksiądz Prałat Wiesław Migdał, poseł Tadeusz Maćkała, Dyrektor Ośrodka Wczesnej Terapii i Uzależnień Krzysztof Tkaczyk, Przewodniczący ZZPPM w ZG Lubin Ryszard Kurek, pedagog Maciej Zydlewicz, przedstawiciele Policji i innych Klubów AA z regionu. Sami przygotowali jedzenie, upiekli ciasta, zakupili owoce. Bawili się wspaniale do rana — bez kropli alkoholu oczywiście.



Akcja "Bezpieczna klatka – ferie 2002"

Komenda Straży Miejskiej w Lubinie w okresie ferii zimowych realizowała akcję "Bezpieczna klatka - ferie 2002". Akcja jest kontynuacją prowadzonych w dwóch ostatnich latach przedsięwzięć, które spotkały się z dobrym odbiorem społecznym mieszkańców Lubina. Priorytetem prowadzonej akcji jest poprawa stanu bezpieczeństwa i porządku publicznego na terenie miasta. Ferie zimowe są bowiem okresem, w którym korzystające z czasu wolnego od nauki grupy młodzieży szkolnej niejednokrotnie przyczyniają się do zakłócania porządku i bezpieczeństwa publicznego.

W związku z powyższym, Straż Miejska wychodząc naprzeciw potrzebom społeczności prowadzi działania prewencyjne ze Spółdzielniami Mieszkaniowymi oraz Zakładem Gospodarki Mieszkaniowej. Polega ona na określeniu na mapie miasta, przy wykorzystaniu wiedzy i informacji administratorów zasobów mieszkaniowych, miejsc oraz rejonów wymagających szczególnie wzmożonej kontroli stanu bezpieczeństwa. Przeprowadzany przez miejskich strażników wywiad pozwala na wzmocnienie działań w tych obszarach miasta, w których mieszkańcy mają szczególne powody odczuwać potrzebę wzmożonej obecności funkcjonariuszy.

Działania miejskich strażników zmierzają do zwiększenia bezpieczeństwa i porządku publicznego

głównie w rejonach klatek schodowych oraz budynków mieszkalnych. Patrole Straży w ramach prowadzonych akcji kontrolują klatki schodowe, piwnice i strychy bloków mieszkalnych. Działania funkcjonariuszy obejmują również kontrolę stanu technicznego infrastruktury zasobów mieszkaniowych poprzez kontrolę sprawności funkcjonowania dźwigów osobowych czy właściwym zabezpieczeniem instalacji elektrycznej.

Prowadzone od dwóch lat akcje spotykają się z pozytywnym odbiorem oraz poparciem społecznym mieszkańców miasta, o czym świadczą mogą informacje otrzymywane od administratorów zasobów mieszkaniowych i od samych mieszkańców.

Podczas dwóch ubiegłych akcji funkcjonariusze Straży Miejskiej wystawili około 40 mandatów za zaśmiecanie (zanieczyszczenie) klatek schodowych oraz skierowali 8 wniosków do kolegów o zanieczyszczenie. W 2001 r. przyłapano na gorącym uczynku dwie osoby, których działania przy instalacji dźwigu osobowego mogły mieć negatywne skutki dla bezpieczeństwa mieszkańców.

Podczas zakończonej już, tegorocznej akcji, miejscy strażnicy zatrzymali dwie nieletnie osoby, oraz wystawili 12 wniosków do sądu o ukaranie za spożywanie alkoholu w miejscach publicznych, a także 4 mandaty za zaśmiecanie.

Konkurs fotograficzny



Poprzednia zagadka była dość trudna, jak się okazało. Przyszło tylko kilka poprawnych odpowiedzi. Zamieszczony element znajduje się nad wejściem do budynku przy ulicy Kościuszki 12. Nagrodę, komplet akwareli z widokami Lubina wylosował Pan Jan Ignacy Kropicki. Oto kolejna zagadka. Zapraszamy do spacerów i udziału w konkursie.

Dnia 16 marca 2002 roku o godz. 11.00 w auli II LO w Lubinie ul. Niepodległości 31 odbędzie się

V LUBIŃSKIE DYKTANDO ORTOGRAFICZNE.

Organizatorem jest Miejska Biblioteka Publiczna w Lubinie. Tekst Dyktanda zostanie opracowany przez pracowników naukowych Uniwersytetu Wrocławskiego w oparciu o najnowsze wydanie Słownika języka polskiego

CELE KONKURSU:

- * propagowanie kultury języka polskiego
- * doskonalenie poprawności ortograficznej
- * rozrywka intelektualna

WARUNKI UCZESTNICTWA W KONKURSIE:

1. Udział w Dyktandzie mogą wziąć wszyscy, którzy ukończyli 16 lat.
2. Laureaci poprzednich edycji Dyktanda mogą uczestniczyć w nim poza konkursem.
3. Zgłoszenia przyjmowane są do 15 marca 2002 r. – w Czytelnii MBP
4. Uczestnicy zobowiązani są wpłacić 5,00 zł na koszty organizacyjne; od opłaty zwolnieni są uczniowie szkół średnich.
5. W Dyktandzie nie mogą uczestniczyć pracownicy Biblioteki.
6. Biblioteka nie pokrywa kosztów związanych z dojazdem na Dyktando.

NAGRODY:

Oceny Dyktanda dokona Jury powołane przez Organizatorów, w skład którego wejdą pracownicy naukowcy Uniwersytetu Wrocławskiego i poloniści z lubińskich szkół.

Jury przyzna trzy nagrody:

- I – w wysokości 1.500 zł
- II i III – nagrody rzeczowe

Postanowienia jury są ostateczne i nieodwołalne.

Wręczenie nagród nastąpi bezpośrednio po sprawdzeniu prac i ogłoszeniu wyników.

XIX Festiwal Piosenki Francuskiej

Zarząd Miasta Lubina oraz Centrum Kultury "MUZA" w Lubinie organizują po raz XIX Ogólnopolski Festiwal Piosenki Francuskiej, który odbędzie się w dniach 17–20 października 2002 roku. Patronem Honorowym Festiwalu jest Ambasada Republiki Francji oraz Zarząd Główny Towarzystwa Przyjaźni Polsko-Francuskiej w Warszawie.

Do udziału w konkursie zgłaszać się mogą soliści - wykonawcy piosenki francuskiej w wieku od 16 do 35 lat bez względu na wykształcenie, zawód, miejsce zamieszkania i narodowość. Z możliwości udziału

w konkursie wyłączeni są laureaci Grand Prix z lat ubiegłych. Uczestnicy mogą zgłaszać się do Konkursu indywidualnie lub za pośrednictwem Oddziałów Rejonowych TPPF (eliminacje rejonowe).

Zgłoszenie powinno zawierać:
– kartę zgłoszenia,
– materiał "DEMO".

Zgłoszenia należy nadsyłać w nieprzekraczalnym terminie 31 sierpnia 2002 roku na adres:

Biurow Organizacyjne Festiwalu
Centrum Kultury "MUZA"
ul. Armii Krajowej 1
59-300 Lubin
tel. 0 prefix 76 844 10 97

Hiszpanie będą szkolić samorządowców

W dniach 4-7 marca o godz. 10.00 w sali konferencyjnej Urzędu Miejskiego w Lubinie odbędzie się szkolenie dla pracowników samorządowych z powiatów głogowskiego, górowskiego, lubińskiego, polkowickiego i wołowskiego oraz będzie dotyczyć zagadnień Unii Europejskiej, wspólnotowego budżetu, polityki regionalnej UE oraz funduszy strukturalnych. Szkolenie poprowadzą przedstawiciele hiszpańskich regionów.

Województwo Dolnośląskie realizuje przy współpracy z Hiszpańskimi Regionami Autonomicznymi Comunidad Castilla y León i Comunidad de Madrid Program Twinningowy. Program jest częścią programu PHARE Spójność Społeczna i Gospodarcza. Celem programu jest przygotowanie wymaganych reform na poziomie administracyjnym, budżetowym i instytucjonalnym w odniesie-

niu do przyszłego uczestnictwa Dolnego Śląska w polityce spójności społeczno-ekonomicznej UE oraz wzmocnienie zdolności administracji regionalnej w obliczu uczestnictwa w unijnych programach przedakcesyjnych i strukturalnych. Czas trwania Projektu Twinningowego w naszym województwie wynosi 18 miesięcy, począwszy od 10-ego października 2001 roku.

II Edycja konkursu na biznesplan dla młodzieży

Urząd Miejski w Lubinie organizuje po raz drugi konkurs na najlepsze przedsięwzięcie gospodarcze opisane w biznes planie.

Uczestnicy konkursu powinni przygotować realny, napisany samodzielnie biznesplan dla nowego przedsięwzięcia w mieście.

Szczegółowe informacje dotyczące konkursu zawarte są w regulaminie.

Konkurs odbywa się pod patronatem Prezydenta Miasta Lubina. Organizatorem konkursu jest Urząd Miejski w Lubinie – Wydział Inicjatyw Gospodarczych, Promocji i Rozwoju Miasta.

Celem konkursu jest wspieranie i rozwijanie przedsiębiorczości wśród lubińskiej młodzieży. Konkurs jest przedsięwzięciem o charakterze otwartym adresowanym do wszystkich uczniów szkół ponadpodstawowych w Lubinie. Uczestnicy konkursu przygotowują, napisany samodzielnie biznesplan dla nowego przedsięwzięcia w naszym mieście, które "skazane" jest na sukces.

Prace składa się w zaklejonych kopertach, oznaczonych gołdłem i odpowiednim symbolem (A lub B), z dopiskiem KONKURS w kancelarii ogólnej (pokój nr

13) w Urzędzie Miejskim w Lubinie przy ul. Kilińskiego 10. Prace należy składać do 29 marca br.

Konkurs składa się z dwóch etapów: części pisemnej i ustnej:

- w części pisemnej (etap I) uczniowie przygotowują biznesplan,
- komisja konkursowa ze wszystkich prac złożonych w etapie I wybierze dziesięć najlepszych, które zakwalifikują się do II etapu konkursu,
- w części ustnej (etap II) autorzy wybranych prac przedstawią własny biznesplan i odpowiedzą na pytania komisji konkursowej.

Termin ogłoszenia wyników konkursu i wręczenia nagród zostanie poprzedzony odrębnym komunikatem.

Komisja konkursowa przyzna 6 najlepszym pracom atrakcyjne nagrody pieniężne o łącznej wartości 3000 PLN.

Szczegółowych informacji w sprawie konkursu udziela pani Małgorzata Jesion, podinspektor Wydziału Inicjatyw Gospodarczych, Promocji i Rozwoju Miasta w Urzędzie Miejskim w Lubinie, pokój nr 3, tel. 84 03 239.

Poznajemy Ojcowiznę

Po raz czwarty został zorganizowany przez lubiński Oddział PTTK Młodzieżowy Konkurs "POZNAJEMY OJCOWIZNĘ".

Tematyką konkursu były:

- dzieje mojej rodziny, tradycja, zwyczaje,
- mój dom rodzinny, moja miejscowość, krajobraz i stan środowiska,
- historia mojej Ojcowizny,
- ludzie mojej miejscowości zasłużeńi dla regionu.

Konkurs był rozgrywany w kategorii indywidualnej i zespołowej w różnych typach szkół powiatu lubińskiego.

Podczas posiedzenia Komisji Kultury Fizycznej i Turystyki Rady Miejskiej Lubina nastąpiło podsumowanie konkursu.

Wyróżniono następujące prace

S z k o ł y p o d s t a w o w e

Justyna Szymanowicz – Zespół Szkół Sportowych Szkoła Podstawowa nr 7

"Wspomnienie o pałacu"; opiekun Edyta Korzec

G i m n a z j a

Paweł Pradelok, Michał Rembiszewski, Marzena Urbaniak, Marcin Widuch, Wojciech Wybraniak – Gimnazjum nr 5

"Zdobycza szczytów – Jan Suchecki"; op. Jolanta Wątopek, Rafał Praszczyk

Bernadeta Kot – Gimnazjum nr 1 w Lubinie "Zimna Woda – powiat lubiński"; opiekun Danuta Chmielewska

Szkoły zawodowe

Roksana Steinborn – Specjalny Ośrodek Szkolno-Wychowawczy w Szklarach Górnych

"Ocalić od zapomnienia"; opiekun Jadwiga Dyrz-Hawrysz

S z k o ł y p o n a d g i m n a z j a l n e

Justyna Wysiadła – Zespół Szkół nr 2 w Lubinie "Klan Wysiadłych" opiekun Joanna Grodzka.

Wyróżnione prace zostały wytypowane do etapu wojewódzkiego, który odbędzie się 16 marca 2002r.

Wszyscy uczestnicy konkursu zostali nagrodzeni książkami i albumami ufundowanymi przez patronujących nad konkursem Przewodniczącego Rady Miejskiej – Romana Jasińskiego oraz Zarząd Miasta Lubina, Towarzystwo Miłośników Ziemi Lubińskiej, Oddział PTTK i Stowarzyszenie "Teraz Lubin".

Marian Hawrysz

Przewodniczący Komisji Kultury Fizycznej i Turystyki.

Sprawozdanie ze zbiórki pieniężnej przeprowadzonej przez. Stowarzyszenie Na Rzecz Rozwoju Lubina Teraz Lubin w okresie 01.12.2001r. - 31.12.2001r.

1. Suma zebranych środków pieniężnych 18369,05 zł

2. Podział dochodu:

- 330 paczek po 23,70 zł na łączną kwotę 7821,01 zł
- 120 paczek po 33,00 zł na łączną kwotę 3960,55 zł
- 70 kg mandarynek po 3,50 zł za kg na łączną kwotę 245,00 zł
- 1200 bułek po 0,50 zł na łączną kwotę 600 zł

• owoce i słodycze na łączną kwotę 1248,01 zł

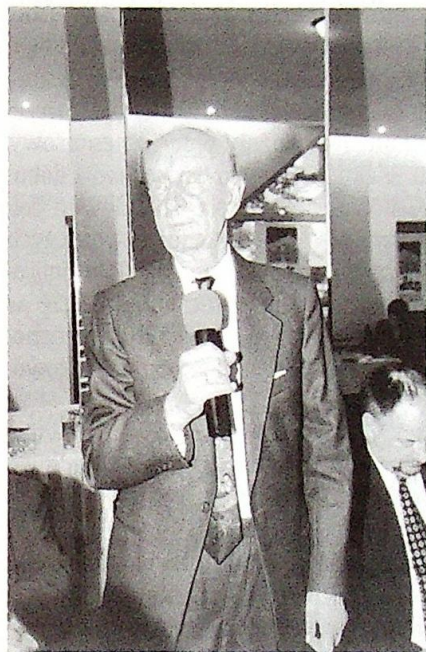
• koszty wykorzystane na przekazanie prezentów (wynajem sali, oprawa muzyczna, szatnia, transport) na łączną kwotę 1500,00 zł Paczki zostały przekazane na rzecz dzieci z najbiedniejszych rodzin a także wręczone pod opieką MOPS podczas zabawy noworocznej.

3. Pozostała kwota w wysokości 2994,48 zł zostanie wykorzystana w okresie do końca kwietnia 2002 r. na cele charytatywne.

*Paweł Niewodniczański
Prezes Zarządu Stowarzyszenia*

Jubileusz "Ojca Zagłębia Miedziowego"

Szesnastego marca 80 rocznicę urodzin obchodzić będzie pan Tadeusz Zastawnik. Jego osoba, doskonale znana starszym mieszkańcom naszego miasta warta jest przybliżenia młodszemu pokoleniu. Bez przesady można powiedzieć, że jest on "ojcem" Zagłębia Miedziowego.



Dr inż. Tadeusz Zastawnik był Dyrektorem Naczelnym Kombinatu Górniczo-Hutniczego Miedzi w Lubinie w latach 1962-1975. Był to pionierski okres w rozwoju naszego miasta. Bardzo trudne warunki geologiczno-górnictwa i spowodowane nimi opóźnienia w drążeniu szybów, liczne awarie towarzyszące opanowywaniu technologii, doprowadziły (w 1964 roku) ówczesne władze partyjno-rządowe do decyzji o zaprzestaniu budowy Zagłębia Miedziowego. Oznaczałoby to wycofanie się z inwestycji. Doprowadziłoby do olbrzymich strat gospodarczych i zahamowałoby rozwój całego regionu. To, że decyzje te

nie zostały wprowadzone w życie, w dużej mierze zawdzięczamy właśnie Tadeuszowi Zastawnikowi. Korzystając ze swojej wiedzy i doświadczenia bez powiadamiania władz i ryzykując "głową" a co



najmniej utrata stanowiska, wprowadził nowatorskie technologie budowy szybów. Pomogły one opanować zagrożenia naturalne i w konsekwencji spowodowały znaczne przyspieszenie budowy kopalń. Podczas jego pracy w Zagłębiu Miedziowym wybudowane zostały trzy kopalnie: Lubin, Polkowice i Rudna. Uruchomiono Hutę Miedzi Głogów i szereg zakładów zaplecza mechanicznego, usługowego i ba-

dawczego. w 1975 roku doceniając jego zasługi Miejska Rada Narodowa przyznała Tadeuszowi Zastawnikowi tytuł Honorowego Obywatela Miasta Lubina.

Od wielu lat pan Zastawnik mieszka w stolicy. Jednak nie zapomniał o Lubinie. Często tutaj gości i zawsze ciepło wspomina lata spędzone "na miedzi". Czcigodnemu jubilatowi życzymy jeszcze wielu lat życia w zdrowiu i pomyślności.

Lubmed zamiast MZZOP

Miejski Zespół Zakładów Opieki Podstawowej w Lubinie, po dwóch latach funkcjonowania, znalazł się w wyjątkowo trudnej sytuacji finansowej. Sytuacja ta była na tyle skomplikowana, że ujemny wynik finansowy jednostki nie mógł zostać wyrównany poprzez działania własne zakładu. Wynik finansowy MZZOP-u był główną przyczyną uruchomienia przez Zarząd Miasta procesu restrukturyzacji jednostki.

Rozpoczęty w ubiegłym roku proces restrukturyzacji zakładał likwidację jednostki w funkcjonującym przez ostatnie lata kształcie i powstanie nowego podmiotu, który w pełni przejmie zadania likwidowanej jednostki. Nowy podmiot – Niepubliczny Zakład Opieki Zdrowotnej, utworzony został jako spółka z ograniczoną odpowiedzialnością Gminy Miejskiej Lubin. Gmina, jako

organ założycielski nowej jednostki, zobligowana jest ustawowo (zapisy art. 60 ustawy o zakładach opieki zdrowotnej) do pokrycia ze środków publicznych ujemnego wyniku finansowego restrukturyzowanej jednostki. Ze względu na ograniczone możliwości budżetu miasta roku ubiegłego, potrzebne w procesie restrukturyzacji środki finansowe nie mogły zostać wyasygnowane. Dlatego też koszty procesu restrukturyzacji zostały wpisane w tegoroczny budżet i zamykają się w przypadku Zespołu Zakładów Opieki Podstawowej kwotą sięgającą 4 mln zł.

Nowo powołana przez Gminę Miejską w miejsce MZZOP-u spółka o nazwie "Lubmed" podpisała z Dolnośląską Kasą Chorych stosowną umowę na świadczenie usług podstawowej opieki zdrowotnej co skutkowało wykreśleniem z reje-

stru ZOZ-ów i rejestru sądowego MZZOP-u w starej strukturze organizacyjnej. Oznacza to, że wszystkie obowiązki wykonywane przez MZZOP przejęła od 1 lutego br. spółka "Lubmed".

Cały proces restrukturyzacji w żaden sposób nie naruszał i nie będzie naruszać interesów pacjentów, gdyż zmiany reformowanej jednostki obejmujące likwidację zakładu w poprzednim kształcie i powstanie nowego podmiotu, są realizowane równolegle, bez przerywania ciągłości świadczeń dla pacjentów. Nowy podmiot został utworzony na bazie materiałowej i kadrowej restrukturyzowanej jednostki, a majątek trwały i wyposażenie likwidowanego MZZOP-u zostały wniesione aportem do nowej spółki.

Proces restrukturyzacji nie skutkuje dla personelu jed-

nostki żadnymi decyzjami związanymi z ruchami kadrowymi. Lekarze pracujący w starej strukturze Zakładów Opieki Zdrowotnej zostali zatrudnieni w nowej spółce na podstawie kontraktów co ma skutkować, korzystną dla pacjentów większą wydajnością.

Poczynione przez Zarząd Miasta decyzje są konieczne. Podejmowane są w imię dobra pacjentów. Pozwalają bowiem dać szansę nowemu podmiotowi w zakresie działalności związanej z ochroną zdrowia oraz wypracować mechanizmy pozwalające na samodzielne funkcjonowanie nowej spółki na rynku usług zdrowotnych. Dzięki tym działaniom opieka zdrowotna w podstawowym zakresie będzie nadal świadczona w przychodniach przy ulicach Armii Krajowej, Wyszynskiego i Gwarków.

Dziewin

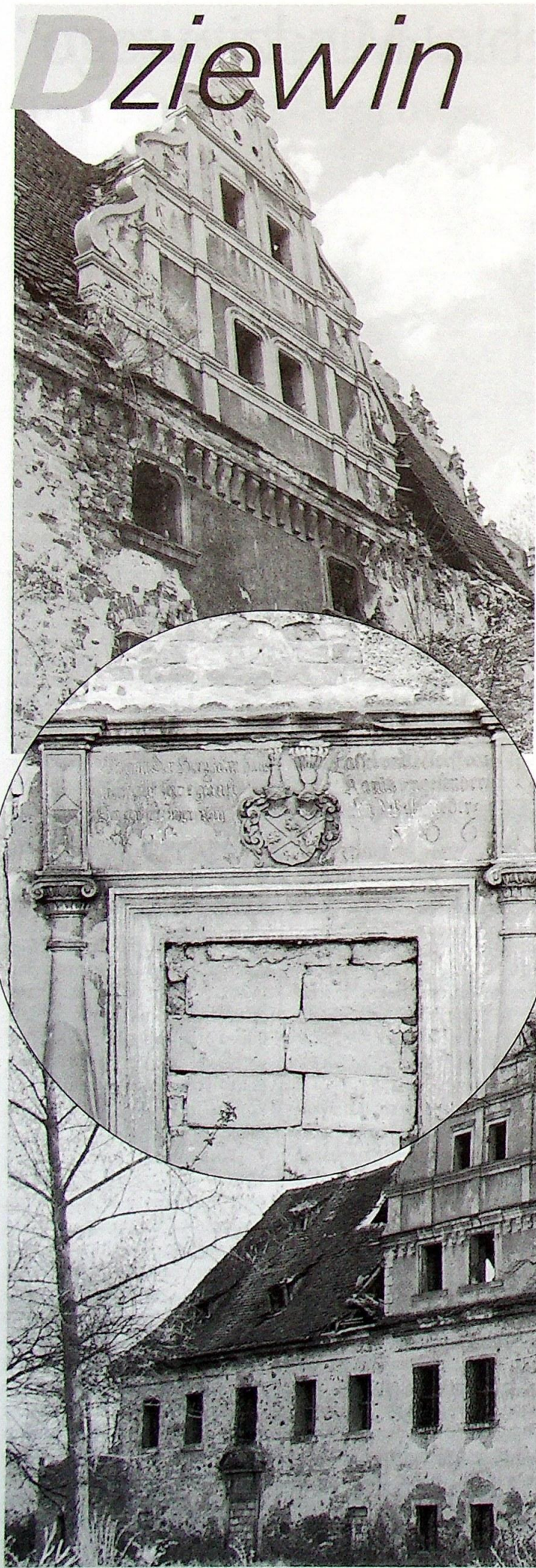
Miejscowość położona na stromej skarpie starorzecza Odry w odległości ok. 5 km na południowy wschód od Ścinawy.

Najstarsze ślady pobytu człowieka na tym terenie związane są z młodszą epoką kamienną – neolitem. Świadczą o tym luźne znalezione przedmiotów z tego właśnie okresu. Ślady osadnictwa ze znacznie późniejszego okresu wpływów rzymskich zlokalizowano w wyniku badań powierzchniowych, lecz do tej pory nie zostały one dostatecznie przebadane archeologicznie.

Pierwsza wzmianka o miejscowości pochodzi z 1218 roku. Nieznana jest etymologia nazwy wsi, której niemiecka forma pierwotnie brzmiała Diebham, a następnie Dieban. Osada do 1508 roku zachowała lokację na prawie polskim. W miejsce istniejącego tutaj wcześniej dworu myśliwskiego, w latach 1558-1566 wybudowano, dla ówczesnych właścicieli, rodziny von Kanitzów, okazały pałac renesansowy, który był przebudowany w XVII wieku. Z tego okresu pochodzi dobudowane barokowe skrzydło wschodnie. Większość zabudowań folwarcznych wzniesiono około 1868 roku. W trakcie działań wojennych w 1945 roku, pałac, zespół folwarczny i przypałacowy park krajobrazowy zostały znacznie uszkodzone. Obecnie pałac znajduje się w stanie daleko posuniętej ruiny. W niektórych pomieszczeniach zachowały się fragmenty oryginalnego belkowania i stropy kolebkowo-krzyżowe

Innym zachowanym obiektem godnym zwiedzenia w Dziewinie jest kościół filialny p.w. Świętych Piotra i Pawła. Jest to budowla gotycka, jednonawowa z przyporami. Od strony zachodniej znajduje się wieża o szczycie renesansowym, dobudowana w końcu XVI wieku. Całości dopełnia trójbocznie zakończone prezbiterium i prostokątna zakrystia od północy. We wnętrzu zachowała się manierystyczna ambona z 1595 roku. Znajduje się tu także rokokowy prospekt organowy z XVIII wieku a także barokowy ołtarz z 1660 roku oraz kamienne, późnogotyckie sakramentarium i chrzcielnica. Zachowały się także piękne epitafia wykonane w czerwonym piaskowcu z XVII i XVIII wieku, oraz kilkanaście nagrobków z lat 1538-1608.

Świątynia została poważnie uszkodzona w 1945 roku. Odrestaurowano ją w 1947 i 1963 roku.



**Tekst i foto
Henryk Rusewicz**

NAGRODA MIASTA LUBINA

Szanowni Państwo
Mieszkańcy Miasta Lubina

W tym roku już po raz jedenasty przyznana zostanie przez Radę Miejską w Lubinie

Nagroda Miasta Lubina

Jej pierwszym Laureatem był Stanisław Śnieg, w następnych latach Jan Biliński, Aleksander Płotnicki, Ks. Piotr Dziubczyński, Szymon Kanigowski, Waldemar Dolecki, Zofia Pieńkowska, Stanisław Siewierski, Ks. Kazimierz Pracownik i Alfred Wołczyński. Kto zostanie uhonorowany w roku 2002 tym ważnym wyróżnieniem, a także nagrodą pieniężną w wysokości 12 tysięcy złotych, zależeć będzie od mieszkańców naszego miasta.

Celem akcji podejmowanej przez Radę Miejską jest wyłonienie osób, które w znaczący sposób przyczyniły się do promowania naszego miasta na arenie krajowej i zagranicznej, wykazują duże zaangażowanie w działaniach na rzecz mieszkańców oraz miasta Lubina.

Zapraszam do wypełniania i nadsyłania kuponów zgłoszeń na adres Kancelarii Rady Miejskiej w Lubinie, przy ul. Kilińskiego 10. Proszę również, aby do zgłaszanych kandydatur dołączać uzasadnienie. Ubiegłoroczne doświadczenia wykazały bowiem, iż poparte rzeczowymi uzasadnieniami kandydatury, zyskiwały większe uznanie.

W związku z tym zapraszam do wzięcia udziału w wyborze Laureata Nagrody Miasta Lubina. Kandydatów można zgłaszać od 1 marca do 30 kwietnia 2002r. W zgłoszeniu należy podać imię i nazwisko Kandydata, jego adres zamieszkania, zawód oraz wspomniane wyżej uzasadnienie. Zgłoszeniodawca powinien również podać swoje dane, tj. imię i nazwisko oraz adres zamieszkania. Nadmieniam, iż Zgłoszeniodawcą może być tylko osoba indywidualna, będąca mieszkańcem naszego Miasta.

Licząc na aktywne włączenie się do akcji wyboru Laureata Nagrody Miasta Lubina, przesyłam w załączeniu Regulamin przyznawania nagrody oraz Kartę zgłoszenia.

Z wyrazami szacunku

Przewodniczący Rady Miejskiej
Roman Jasiński

REGULAMIN NAGRODY MIASTA LUBINA

1. Nagroda przyznawana jest jeden raz do roku za szczególne zasługi dla Miasta Lubina.
2. Nagroda ma charakter pieniężny i jest przyznawana przez Radę tylko osobom fizycznym.
3. Prawo zgłaszania kandydatów do nagrody ma każdy mieszkaniec Miasta Lubina posiadający pełną zdolność do czynności prawnych.
4. Kandydatów do nagrody można zgłaszać od 1-go marca do 30-go kwietnia każdego roku.
5. Zgłaszanie kandydatów do nagrody można poprzeć pisemnym uzasadnieniem.
6. W przypadku większej ilości kandydatów niż pięciu, Rada powołuje 5-osobową Komisję Nagrody Miasta Lubina, której zadaniem jest dokonanie wstępnej weryfikacji kandydatów.
7. Przewodniczącym komisji zostaje Przewodniczący Rady Miejskiej.
8. Wyboru czterech pozostałych członków dokonuje Rada.
9. Komisja dokonuje wyboru pięciu kandydatów do nagrody i przedstawia ich Radzie.
10. Rada przyznaje nagrodę osobie, która w głosowaniu jawnym uzyskała największą liczbę głosów. W przypadku uzyskania przez dwóch lub więcej kandydatów największej liczby głosów nagrodę otrzymują osoby, na które oddano największą, równą liczbę głosów.
11. Wręczenie Nagrody Miasta Lubina odbywa się na uroczystym spotkaniu Rady Miejskiej.

KARTA ZGŁOSZENIA KANDYDATA DO NAGRODY MIASTA LUBINA W 2002 ROKU

Imię i nazwisko Kandydata

Adres zamieszkania

Zawód

Imię i nazwisko Zgłoszeniodawcy

Adres zamieszkania

Mile widziane jest uzasadnienie wyboru powyższej kandydatury.

Kartę należy przesłać lub dostarczyć pod adres:

Kancelaria Rady Miejskiej
Urząd Miejski
59-300 Lubin
ul. Kilińskiego 10 (pok. 125)
w dniach od 1 marca do 30 kwietnia 2002 r.

Lubin w liczbach

Lubin na koniec stycznia liczył **81.849** mieszkańców, w tym **767** osób zameldowanych na pobyt czasowy.

W styczniu liczba osób, które dokonały wymeldowania na stałe z miasta wyniosła **114**.

65 osób dokonało zameldowania na pobyt stały przybywając spoza terenu miasta. Przemeldowania w obrębie miasta dokonało **149** osób.

Z Urzędów Stanu Cywilnego wpłynęło do Wydziału Spraw Obywatelskich **56** zawiadomień o urodzeniu, z czego **31** dotyczyło chłopców, a **25** dziewczynek.

Dniami, które obfitowały w największą ilość urodzeń były, **15, 19 i 13** stycznia. Najpopularniejszym imieniem dla chłopca było imię **Kacper i Piotr** a dla dziewczynki **Nikola i Julia**.

Ulicami, na których przybyła największa liczba noworodków są: **Pawia, Mickiewicza i Topolowa**.

Na ślubnym kobiercu stanęło **38** par małżeńskich, a **17** małżeństw zostało rozwiązanych przez rozwód.

Liczba zgonów naszych mieszkańców wyniosła **48** osób.

Pełnoletność w styczniu uzyskało **121** młodych lubinian.

Wydano **405** dowodów osobistych, w tym **99** osiemnastolatków otrzymało swój pierwszy dowód osobisty.

Pierwszego stycznia mieszkanka osiedla Przylesie ukończyła **102** lata



RADA MIEJSKA
W LUBINIE

W sprawie taryfy opłat za usługi przewozowe gminnego transportu zbiorowego w Lubinie i określenia sposobu ustalenia opłat dodatkowych

§ 1.

Wprowadza się taryfę opłat za usługi przewozowe gminnego transportu zbiorowego w Lubinie i określa się sposób ustalenia opłat dodatkowych w razie niedopełnienia obowiązków zapłaty należności przewozowych z tytułu przewozu osób, naruszenia przepisów o zabieraniu ze sobą do środka transportowego zwierząt i rzeczy oraz spowodowania zatrzymania lub zmiany trasy środka transportowego bez uzasadnionej przyczyny.

§ 2.

1. Wysokość cen biletów jednorazowych i ustalenia dotyczące opłat za przewóz bagażu określa **Załącznik Nr 1**.
2. Wysokość cen biletów okresowych imiennych i na okaziciela na liniach dziennych (o oznaczeniu cyfrowym) określa **Załącznik Nr 2**.

§ 3.

Zasady korzystania z przejazdów bezpłatnych i ulgowych określa **Załącznik Nr 3**.

§ 4.

Sposób ustalenia opłat dodatkowych w razie niedopełnienia obowiązków zapłaty należności przewozowych z tytułu przewozu osób, naruszenia przepisów o zabieraniu ze sobą do środka transportowego zwierząt i rzeczy oraz spowodowania zatrzymania lub zmiany trasy środka transportowego bez uzasadnionej przyczyny określa **Załącznik Nr 4**.

§ 5.

Wzory biletów uprawniających do przejazdów środkami gminnego transportu zbiorowego określa Zarząd Miasta Lubina.

§ 6.

Wykonanie uchwały powierza się Zarządowi Miasta Lubina.

§ 7.

Tracą moc: Uchwała Nr XLVI/261/2000 Rady Miejskiej w Lubinie z dnia 12 grudnia 2000r. w sprawie taryfy opłat za usługi przewozowe gminnego transportu zbiorowego w Lubinie i określenia sposobu ustalenia opłat dodatkowych, Uchwała Nr LIV/338/2001 Rady Miejskiej w Lubinie z dnia 24 kwietnia 2001r. w sprawie zmiany uchwały Nr XLVI/261/2000 Rady Miejskiej w Lubinie z dnia 12 grudnia 2000r. w sprawie taryfy opłat za usługi przewozowe gminnego transportu zbiorowego w Lubinie i określenia sposobu ustalenia opłat dodatkowych, Uchwała Nr LV/343/2001 Rady Miejskiej w Lubinie z dnia 22 maja 2001r. w sprawie zmiany uchwały Nr XLVI/261/2000 Rady Miejskiej w Lubinie z dnia 12 grudnia 2000r. w sprawie taryfy opłat za usługi przewozowe gminnego transportu zbiorowego w Lubinie i określenia sposobu ustalenia opłat dodatkowych.

§ 8.

Uchwała wchodzi w życie z dniem 1 stycznia 2002r., lecz nie wcześniej niż po upływie 14 dni od daty ogłoszenia w Dzienniku Urzędowym Województwa Dolnośląskiego.

Przewodniczący Rady Miejskiej
Roman Jasiński

**ZAŁĄCZNIK NR 1
DO UCHWAŁY NR LXVIII/445/2001
RADY MIEJSKIEJ W LUBINIE
Z DNIA 28 GRUDNIA 2001R.**

CENY BILETÓW JEDNORAZOWYCH I USTALENIA DOTYCZĄCE OPŁAT ZA PRZEWÓZ BAGAŻU

1. Cena biletu normalnego na linii dziennej (o oznaczeniu cyfrowym): **2,00 zł.** (w tym podatek VAT 7%).
2. Cena biletu ulgowego na linii dziennej (o oznaczeniu cyfrowym): **1,00 zł.** (w tym podatek VAT 7%).
3. Cena biletu za każdą ponadwymiarową sztukę przewożonego bagażu lub zwierzę na linii dziennej (o oznaczeniu cyfrowym): **2,00 zł.** (w tym podatek VAT 7%).
4. Cena biletu normalnego na linii nocnej (o oznaczeniu literowym): **4,00 zł.** (w tym podatek VAT 7%).
5. Cena biletu ulgowego na linii nocnej (o oznaczeniu literowym): **2,00 zł.** (w tym podatek VAT 7%).
6. Cena biletu za każdą ponadwymiarową sztukę przewożonego bagażu lub zwierzę na linii nocnej (o oznaczeniu literowym): **4,00 zł.** (w tym podatek VAT 7%).
7. Opłacie bagażowej podlegają:
 - a) bagaż przekraczający swoją wielkością sumę wymiarów (wysokość, szerokość, głębokość) 120 cm,
 - b) rowery zabezpieczone w sposób nie zagrażający bezpieczeństwu innych pasażerów,
 - c) zwierzęta przewożone pod opieką pasażera.
8. Nie podlegają opłacie za przewóz bagażu:
 - a) przedmioty stanowiące bagaż ręczny i nie przekraczający sumy wymiarów (wysokość, szerokość, głębokość) 120 cm,
 - b) małe zwierzęta (w tym małe psy) trzymane na kolanach lub rękach,
 - c) wózki inwalidzkie,
 - d) wózki dziecięce przy przewożeniu w nich dzieci w wieku do lat 4,
 - e) instrumenty muzyczne przewożone przez uczniów i studentów szkół muzycznych za okazaniem ważnej legitymacji szkolnej lub studenckiej,
 - f) psy będące przewodnikami osób ociemniałych posiadających stosowne uprawnienie.

Przewodniczący Rady Miejskiej
Roman Jasiński



RADA MIEJSKA
W LUBINIE

UCHWAŁA NR LXVIII/446/2001
RADY MIEJSKIEJ W LUBINIE
Z DNIA 28 GRUDNIA 2001R.

W sprawie określenia limitu wydawania nowych zezwoleń w roku 2002 na zarobkowy przewóz osób taksówką osobową na terenie Gminy Miejskiej Lubin

§ 1.

Określa się limit wydawania nowych zezwoleń w roku 2002 na zarobkowy przewóz osób taksówką osobową w liczbie "0".

§ 2.

Wykonanie uchwały powierza się Zarządowi Miasta.

§ 3.

Uchwała wchodzi w życie po upływie 14 dni od daty ogłoszenia w Dzienniku Urzędowym Województwa Dolnośląskiego.

Przewodniczący Rady Miejskiej
Roman Jasiński



**zmieniająca uchwałę w sprawie
uchwalenia Statutu Miasta
Lubina**

§ 1.

W Statucie Miasta Lubina, będącym załącznikiem do uchwały Nr XXXVIII/173/96 Rady Miejskiej w Lubinie z dnia 22 października 1996 r. w sprawie uchwalenia Statutu Miasta, zmienionej uchwałą Nr XLIX/220/97 Rady Miejskiej z dnia 26 czerwca 1997 r., uchwałą Nr LIX/276/98 Rady Miejskiej z dnia 7 kwietnia 1998 r., uchwałą Nr V/39/98 Rady Miejskiej z dnia 30 grudnia 1998 r., uchwałą Nr XLIV/250/2000 Rady Miejskiej z dnia 7 listopada 2000 r. oraz Uchwałą Nr LIX/369/2001 Rady Miejskiej z dnia 28 sierpnia 2001 r. wprowadza się następujące zmiany:

- 1) użyty w § 20 ust.5 pkt. 14; § 21 ust. 4,5,8; § 22 ust.1 Statutu Miasta Lubina w różnych przypadkach wyraz "imienne" zastępuje się użytymi w odpowiednich przypadkach wyrazami "jawne imienne";
- 2) użyte w § 14 ust.4 pkt.2, § 14 ust. 6, § 15 ust.2, § 25 ust.2, § 31 ust.11, § 31 ust.16b, 18b, 20, w tytule oraz w § 1 - 8 rozdziału II w załączniku nr 4 Statutu Miasta Lubina w różnych przypadkach i liczbach wyrażenie "Zastępca Przewodniczącego Rady" lub "jego zastępca" zastępuje się użytym w odpowiednich przypadkach i liczbach wyrażeniem "Wiceprzewodniczący Rady";
- 3) § 6 ust.1 otrzymuje brzmienie:
"1. W celu wykonywania zadań Gmina może tworzyć jednostki organizacyjne, a także zawierać umowy z innymi podmiotami w tym z organizacjami pozarządowymi.";
- 4) w § 12 ust.2 skreśla się;
- 5) § 12 ust.3 otrzymuje brzmienie:
"3. Radnych i Zarząd Miasta zawiadamia się o sesji najpóźniej na siedem dni przed terminem sesji wskazując miejsce, dzień, godzinę. Do zawiadomienia o zwołaniu sesji dołącza się porządek obrad, projekty uchwał oraz niezbędne do obrad materiały.";
- 6) § 14 ust.2 otrzymuje brzmienie:
"2. Po upływie terminu określonego w ust.1 sesję zwołuje wojewódzki komisarz wyborczy w ciągu 21 dni po ogłoszeniu zbiorczych wyników wyborów dla całego kraju lub w przypadku wyborów przedterminowych w ciągu 21 dni po ogłoszeniu wyników do Rady Miejskiej.";
- 7) w § 14 ust.3 otrzymuje brzmienie:
"3. Sesję, o której mowa w ust. 1 i 2 otwiera i prowadzi do czasu wyboru Przewodniczącego Rady najstarszy wiekiem radny, obecny na sali, któremu w tym czasie przysługują uprawnienia Przewodniczącego Rady.";
- 8) w § 15 ust.1 pkt. 7 otrzymuje brzmienie:
"7) zwołuje sesje Rady oraz ustala porządek obrad,";
- 9) § 16 otrzymuje brzmienie:
"Sesję otwiera, prowadzi i zamyka Przewodniczący Rady. Przewodniczący Rady może wyznaczyć do prowadzenia sesji jednego z Wiceprzewodniczących Rady.";
- 10) § 18 skreśla się;
- 11) § 20 ust.2 otrzymuje brzmienie:
"2. Przewodniczący obradom może udzielić głosu osobie spoza Rady. W tym przypadku nie ma zastosowania § 20 ust.4-6."
- 12) § 20 ust.5 pkt.10 skreśla się;
- 13) § 20 ust.5 pkt. 15 skreśla się;
- 14) § 20 ust.7 skreśla się;
- 15) § 21 ust.2 otrzymuje brzmienie:
"2. Rada może zdecydować o podjęciu uchwały w głosowaniu jawnym imiennym w każdej sprawie niezastrzeżonej do głosowania tajnego."

- 16) § 21 ust.7 otrzymuje brzmienie:
"7. W głosowaniach, w których dokonuje się wyboru osób, poddaje się pod głosowanie następujące możliwości:
- "za wyborem",
- "wstrzymanie się od głosu";
- 17) § 21 ust.7a skreśla się;
- 18) § 21 ust.9 skreśla się;
- 19) w § 22 ust.2 otrzymuje brzmienie:
"2. Komisję skrutacyjną powołuje się w głosowaniu jawnym. § 21 ust.7 stosuje się odpowiednio."
- 20) § 22 ust. 2a otrzymuje brzmienie:
"2a. Jeżeli liczba kandydatów na członków komisji skrutacyjnej wynosi trzech, Rada może powołać osoby do składu tej komisji w głosowaniu blokowym, o ile żaden z radnych obecnych na sali obrad nie zgłosi w tej sprawie sprzeciwu."
- 21) § 22 ust.4 otrzymuje brzmienie:
"4.Głos jest ważny, jeżeli na karcie do głosowania dokonano wyboru poprzez postawienie znaku (znaków) "x" w kratce (kratkach) z prawej strony."
- 22) § 22 ust.5 otrzymuje brzmienie:
"5. Z głosowania tajnego i jawnego imiennego komisja skrutacyjna sporządza protokół podając wszystkie niezbędne elementy głosowania. Protokół jest odczytywany niezwłocznie po jego sporządzeniu."
- 23) § 23 ust.1 otrzymuje brzmienie:
"1. Ilećkolwiek w statucie mowa jest o zwykłej większości głosów należy przez to rozumieć wymóg uzyskania większej liczby głosów "za" niż przeciw."
- 24) § 23 ust.2 otrzymuje brzmienie:
"2. W głosowaniu, w którym dokonuje się wyboru osoby (osób), przez zwykłą większość głosów rozumie się wymóg uzyskania przez odpowiednią osobę [BU1](osoby) większej liczby głosów "za" niż inna (inne).";
- 25) § 23 ust.5 skreśla się;
- 26) § 27 ust.8 skreśla się;
- 27) § 31 ust.12 otrzymuje brzmienie:
"12. Ustalenie składu osobowego komisji następuje w drodze wyboru.";
- 28) § 31 ust.13 skreśla się;
- 29) w § 31 dodaje się ust.17a w brzmieniu:
"17a. Przed przystąpieniem do obrad komisja ustala porządek obrad."
- 30) § 31 ust.19 otrzymuje brzmienie:
"19. Postanowienia § 12 ust.1,3,4, § 13, § 16, § 17, § 20 ust. 1-4, ust.5 pkt. 1,2,3,8,9,11,12,13,14 oraz ust.6,8 i 9 oraz § 29 ust. 1,2,4 stosuje się odpowiednio do posiedzeń komisji oraz wspólnych posiedzeń komisji."
- 31) § 39 ust. 1 pkt. 6 skreśla się;
- 32) § 47 ust.1 otrzymuje brzmienie:
"1. Prezydent wydaje decyzje w indywidualnych sprawach z zakresu administracji publicznej, o ile przepisy szczególne nie stanowią inaczej."
- 33) Tytuł Rozdziału III otrzymuje brzmienie:
"Akty prawa miejscowego stanowione przez Gminę Miejską Lubin";
- 34) § 49 otrzymuje brzmienie:
"Rada na podstawie upoważnień ustawowych może ustanawiać akty prawa miejscowego, obowiązujące na terenie Miasta."
- 35) § 51 skreśla się;
- 36) § 52 otrzymuje brzmienie:
"1. Zasady i tryb ogłaszania aktów prawa miejscowego określa ustawa z dnia 20 lipca 2000 r. o ogłaszaniu aktów normatywnych i niektórych innych aktów prawnych.
2. Urząd prowadzi zbiór aktów prawa miejscowego do powszechnego wglądu."
- 37) Rozdział VI skreśla się;
- 38) w § 72 otrzymuje brzmienie:
"Wszelkie czynności z zakresu prawa pracy wobec Przewodniczącego Zarządu dokonuje Przewodniczący Rady za wyjątkiem ustalania wynagrodzenia Przewodniczącego Zarządu."
- 39) Dotychczasowa treść § 74 otrzymuje oznaczenie ust.1, dodaje się § 74 ust.2 w brzmieniu:

- "2. Komendant Straży Miejskiej jest powoływany i odwoływany przez Zarząd Miasta po zasięgnięciu opinii właściwego terytorialnie komendanta wojewódzkiego Policji.";
- 40) § 78 otrzymuje brzmienie:
"Podstawą do nawiązania stosunków pracy z osobami, o których mowa w § 73 i § 731 jest uchwała stwierdzająca wybór lub powołanie tych osób na dane stanowiska.";
- 41) treść załącznika nr 5 do Statutu Miasta Lubina otrzymuje brzmienie załącznika do niniejszej uchwały;
- 42) w załączniku nr 6 do Statutu w § 2 skreśla się odnośnik nr 3;
- 43) w załączniku nr 6 w § 7 odnośnik nr 5 otrzymuje brzmienie: "przestrzeganie zasad obrotu napojami alkoholowymi.";
- 44) w załączniku nr 8 ust. 10 otrzymuje brzmienie:
"10. Rada przyznaje nagrodę osobie, która w głosowaniu jawnym uzyskała największą liczbę głosów. W przypadku uzyskania przez dwóch lub więcej kandydatów największej liczby głosów nagrodę otrzymują osoby, na które oddano największą, równą liczbę głosów."

§ 2.

Uchwała wchodzi w życie po upływie 14 dni od daty ogłoszenia i podlega publikacji w Dzienniku Urzędowym Województwa Dolnośląskiego.

Przewodniczący Rady Miejskiej
Roman Jasiński



w sprawie uchwalenia miejscowego planu zagospodarowania przestrzennego nr 4 dla obszaru w rejonie skrzyżowania ul. KEN z drogą nr 3 (teren przylegający do projektowanego osiedla Przylesie IV - obecnie plan nr 22).

Rozdział 1

Przepisy ogólne
§ 1.

1. Plan obejmuje obszar ograniczony ulicą Komisji Edukacji Narodowej, drogą nr 3 oraz ulicą Prof. Józefa Zwierzyckiego (teren przylegający do projektowanego osiedla Przylesie IV - obecnie plan nr 22).
 2. Szczegółowy przebieg granicy przedstawia rysunek Planu w skali 1:2000, będący integralną częścią planu i stanowiący załącznik do niniejszej uchwały.
 3. Na wyżej wymienionym obszarze niniejszy plan stanowi zmianę miejscowego planu ogólnego zagospodarowania przestrzennego miasta Lubina (uchwalonego przez Miejską Radę Narodową w Lubinie uchwałą nr XIII/71/86 z dnia 02.06.1986r. oraz przez Gminną Radę Narodową w Lubinie uchwałą nr 36/X/86; ogłoszonego w Dzienniku Urzędowym WRN w Legnicy Nr 6 poz. 62 z dnia 15.06.1986r.) oraz Aneksu do miejscowego planu ogólnego zagospodarowania przestrzennego miasta Lubina obejmującego zmiany dokonane w 1993r. i zatwierdzone uchwałą nr XLVIII/241/93 Rady Miejskiej w Lubinie z dnia 1.06.1993r. (ogłoszonego w Dzienniku Urzędowym Województwa Legnickiego). Zachowuje się rozstrzygnięcie ww. planu i aneksu do niego, nie kolidujące z ustaleniami niniejszej uchwały.
- § 2.
1. Przedmiotem ustaleń planu jest:
 - 1) przeznaczenie terenów oraz linie rozgraniczające tereny o różnych funkcjach lub różnych zasadach zagospodarowania,

- 2) tereny przeznaczone do realizacji celów publicznych oraz linie rozgraniczające te tereny,
 - 3) zasady obsługi w zakresie infrastruktury technicznej,
 - 4) warunki i standardy kształtowania zabudowy oraz urządzenia terenu, w tym linie zabudowy,
 - 5) zasady i warunki podziału terenów na działki budowlane,
 - 6) szczególne warunki zabudowy i zagospodarowania terenu wynikające z potrzeb ochrony środowiska,
 - 7) określenie terenów działalności gospodarczej, usług i handlu – obiektów o dużej kubaturze.
2. Na ustalenia, o których mowa w ust. 1 składają się:
 - 1) Ogólne zasady zagospodarowania terenu zawarte w rozdziale 2.
 - 2) Szczegółowe zasady zagospodarowania terenów w obrębie linii rozgraniczających jak też ustalenie funkcji podstawowej przeznaczenia terenu, a w uzasadnionych przypadkach określenie przeznaczenia dopuszczalnego wraz z warunkami jego dopuszczenia, zawarte w rozdziale 3.
 - 3) Tereny, o których mowa w ust. 2 pkt. 2 mogą być w całości wykorzystane na cele zgodne z ich podstawowym przeznaczeniem lub częściowo na cele przeznaczenia podstawowego i dopuszczalnego, na zasadach ustalonych w dalszych przepisach.

§ 3.

1. Integralną częścią planu jest rysunek planu stanowiący załącznik do niniejszej uchwały.
2. Następujące oznaczenia graficzne w rysunku planu są obowiązującymi ustaleniami planu:
 - 1) linie rozgraniczające tereny o różnym przeznaczeniu lub różnych zasadach zagospodarowania,
 - 2) nieprzekraczalne linie zabudowy.

§ 4.

Warunki zabudowy i zagospodarowania terenów w decyzjach administracyjnych należy określać według zasad ustalonych w stosunku do terenów wyznaczonych liniami rozgraniczającymi, o których mowa w Rozdziale 2 z uwzględnieniem ustaleń dotyczących infrastruktury technicznej, o których mowa w Rozdziale 3.

§ 5.

Llekoć w dalszej części uchwały jest mowa o:

- 1) **planie 4** – należy przez to rozumieć ustalenia planu, o którym mowa w § 1 uchwały, o ile z treści przepisu wynika inaczej,
- 2) **uchwale** – należy rozumieć przez to niniejszą Uchwałę Rady Miejskiej Lubina, o ile z treści przepisu nie wynika inaczej,
- 3) **rysunek planu** – należy przez to rozumieć rysunek planu, stanowiący załącznik do niniejszej uchwały,
- 4) **przeznaczeniem podstawowym** – należy rozumieć przez to także przeznaczenie, które powinno przeważać w danym obszarze wyznaczonym liniami rozgraniczającymi,
- 5) **przeznaczeniem dopuszczalnym** – należy rozumieć przez to rodzaj przeznaczenia inny niż podstawowe, które uzupełnia lub wzbogaca przeznaczenie podstawowe,
- 6) **terenie** – należy przez to rozumieć obszar o określonej funkcji dominującej ograniczony liniami rozgraniczającymi oznaczony symbolem użytkowania,
- 7) **przepisach szczególnych i odrębnych** – należy przez to rozumieć aktualne w momencie wykonywania planu przepisy ustaw wraz z aktami wykonawczymi oraz ograniczenia w dysponowaniu terenem wynikające z prawomocnych decyzji administracyjnych (art. 104 Kodeksu Postępowania Administracyjnego),
- 8) **uciążliwości** – należy przez to rozumieć zjawiska lub stany utrudniające życie albo douczliwe dla otaczającego środowiska, a zwłaszcza hałas, wibracje, zanieczyszczenia powietrza i zanieczyszczenia odpadami.

Rozdział 2

Ogólne zasady zagospodarowania terenu

§ 6.

1. Ustala się tereny działalności gospodarczej – usługi i handel z podstawowym przeznaczeniem gruntów pod zakłady usługowe, handlowe, usługi techniczne, drobna wytwórczość, oznaczone na rysunku planu symbolami U1 oraz w wtórnym podziale U1 do U6, zabudową usługowo handlową – dużych kubaturach, UM – jako powiększenie działek z planu 22 i funkcją zgodną z tym planem.
2. Ustala się następujące przeznaczenie dopuszczalne na terenach, o których mowa w ust. 1
 - 1) urządzenia infrastruktury technicznej i komunalnej,
 - 2) usługi komercyjne, biura, motel,
 - 3) obiekty handlowo-gastronomiczne o dużych kubaturach, duże sklepy, hurtownie,
 - 4) wielofunkcyjne stacje paliw,
 - 5) obiekty usługowe związane z komunikacją.
3. Warunkiem lokalizacji obiektów, o których mowa w ust. 2 jest dostosowanie ich charakteru do przeznaczenia podstawowego.
4. Uciążliwości prowadzonej działalności gospodarczej prowadzonej w obiektach wymienionych w ust. 1 i 2 nie mogą wykraczać poza granice obszaru planu i zewnętrznej komunikacji.
5. Podejmowanie działalności gospodarczej wiążącej się z prowadzeniem substancji zanieczyszczających powietrze jest możliwe wyłącznie po uzyskaniu decyzji o dopuszczalnej emisji (na podstawie aktualnie obowiązujących przepisów w sprawie ochrony powietrza atmosferycznego przed zanieczyszczeniem).

§ 7.

1. Ustala się następujące zasady wydzielenia i podziału terenu działki:
 - 1) dla terenów, o których mowa w § 6 ust. 1 i 2 ustala się podstawowy podział na działki zgodne z rysunkiem planu,
 - 2) dopuszcza się łączenie działek dla uzyskania większych powierzchni potrzebnych inwestorom (w uzasadnionych przypadkach) w decyzji o warunkach zabudowy i zagospodarowania terenu w obrębie jednego zespołu działek oznaczonego na rys. planu tym samym symbolem.
2. Dla realizacji podziału działek wymienionych w ust. 1 pkt. 1 i 2 niezbędne może być scalenie własności należącej do 2 lub więcej podmiotów.
3. Dopuszcza się inny sposób podziału na działki niż opisany w ust. 1 w przypadku wyczerpania możliwości dokonania scalenia (braku woli dotychczasowych właścicieli).

§ 8.

1. Ustala się następujące warunki zagospodarowania działek:
 - 1) O ile rysunek planu i ustalenia rozdziału 3 nie określają szczegółowych warunków zabudowy i zagospodarowania terenu, w tym linii zabudowy obowiązują przepisy szczególne i odrębne.
 - 2) Dopuszcza się możliwość swobodnej zabudowy działek zgodnej z przepisami szczególnymi i odrębnymi z zachowaniem nieprzekraczalnej linii zabudowy zaznaczonej na rysunku planu symbolem graficznym z zastrzeżeniem pkt. 3.
 - 3) W obrębie nowo wydzielonych działek wyznacza się obszary zieleni nie podlegające zabudowie oznaczone na rysunku planu symbolem graficznym ZA.

§ 9.

- Ustala się następujące zasady uzbrojenia terenów w infrastrukturę techniczną:
1. Uzbrojenie terenów wyznaczonych planem winno być realizowane w zależności od postępu inwestowania przez poszczególnych inwestorów. Uzbrojenie związane jest z istniejącymi i projektowanymi sieciami dla zespołu Planu 22.
 2. Linie rozgraniczające ulice i drogi oznaczone w rysunku planu są równocześnie liniami rozgraniczającymi sieci uzbrojenia technicznego. Projektowanie nowych sieci jak również modernizacja istniejących winna być prowadzona w obrębie linii rozgraniczających ulic. Dopuszczalne są w uzasadnionych przypadkach odstępstwa od tej zasady, przy zapewnieniu nie zmienionych wa-

runków zabudowy i zagospodarowania terenów określonych w rozdziale 3.

3. Dopuszcza się możliwość realizacji urządzeń technicznych uzbrojenia poza terenami wyznaczonymi w planie jako towarzyszących inwestycjom na terenach własnych inwestora. Trafostacje lokalizowane na terenie poszczególnych działek U1/U2 wtórnego podziału/ i U6 jako działki wydzielone w tym samym skomunikowane a ich wielkość nie może przekroczyć 10% terenu działki pod cele zgodne z funkcją podstawową.

§ 10.

1. W zakresie zaopatrzenia w wodę ustala się:
 - 1) zaopatrzenie z istniejącego wodociągu przy granicy planu i drogi krajowej,
 - 2) rozbudowę rozdzielczej sieci wodociągowej dla jednej działki U1 lub U1 – U6 wtórnego podziału.
2. W zakresie odprowadzenia i unieszkodliwiania ścieków ustala się wymóg odprowadzenia ścieków do istniejącej sieci kanalizacyjnej i oczyszczalni ścieków. Kolektor na granicy planu 22 i niniejszego planu lub do kolektora w dolinie – ok. 800m. Projekty budowlane inwestycji wymagają kompleksowego rozwiązania gospodarki wodno-ściekowej ściśle dostosowanej do potrzeb inwestorów.
3. W zakresie zaopatrzenia w gaz ustala się rozbudowę istniejącej i projektowanej sieci gazowej – plan 22.
4. W zakresie zaopatrzenia w energię elektryczną ustala się wstępnie lokalizację 1 stacji transformatorowych na działce o wymiarach 5 x 7 m zapewniając możliwość dojazdu. Dopuszcza się rozbudowę i budowę sieci kablowych średniego i niskiego napięcia.

SYMBOL TERENU NA RYSUNKU PLANU	
U1 U1 – U6	1. ustala się funkcję terenów jako ot techniczne, usługi związane z komuni 2. zakaz lokalizacji inwestycji zalicza ludzi na podstawie aktualnie obowią inwestycji szkodliwych dla środowis 3. ustala się swobodną zabudowę zę rysunek planu, 4. nie określa się gabarytu zabudow 5. linia zabudowy wg rysunku planu 6. dopuszcza się wtórny podział na 1 7. miejsca postojowe – parkingi dla
UM	1. ustala się funkcję terenów jako ot komunikacją, 2. zakaz lokalizacji inwestycji zalicza ludzi na podstawie aktualnie obowią inwestycji szkodliwych dla środowis 3. ustala się swobodną zabudowę zę rysunek planu, 4. nie określa się gabarytu zabudow 5. linia zabudowy wg rysunku planu, 6. dopuszcza się możliwość łączenia U6.
KD1	1. ulica wewnętrzna, szerokość 2. pasa ulicy = 15m, szerokość 3. jezdni – 7m – 2 pasmowa, 4. chodnik jednostronny lub dwustr funkcjonalnych terenów przyległych, 5. zieleń wysoka po obu stronach ul 6. występuje w pierwotnym podziale łęk.
KL1	1. ulica zbiorcza szerokość 2. pasa ulicy = 25m, szerokość 3. jezdni 2 x 7,0 m prowadzi do skr Edukacji Narodowej jak dla ulicy 4 4. chodnik jednostronny lub dwustr funkcjonalnych terenów przyległych, 5. zieleń wysoka po obu stronach ul
ZA	1. teren zieleni izolacyjnej – obszar z 2. zakaz zabudowy, 3. zieleń szpaler

6. Ogrzewanie obiektów zaleca się jako gazowe zasilane istniejącą siecią gazową dopuszcza się ogrzewanie olejowe, co z ciepłowni miejskiej po rozbudowie istniejącej sieci co, lub innymi paliwami ekologicznymi.
7. W zakresie telekomunikacji ustala się rozbudowę i budowę kanalizacji telefonicznej w obrębie linii rozgraniczających dróg i ulic.

§ 11.

Tereny tras komunikacyjnych i zasady parkowania

1. Ustala się nowe włączenie do drogi krajowej nr 3 wg. rysunku planu (rondo) jako głównego powiązania komunikacyjnego Planu Nr 22 i Planu Nr 4.
2. Realizacja układu komunikacyjnego winna obejmować kompleksową realizację uzbrojenia technicznego. Niezbędne parkingi dla danej usługi winny być zabezpieczone w granicy działki danej usługi.
5. Korekty elementów układu komunikacyjnego mogą być dokonywane w projektach budowy i modernizacji dróg i ulic.
7. W granicach linii rozgraniczających ulic mogą być lokalizowane dodatkowe urządzenia związane z obsługą komunikacji, jak zatoki, parkingi, elementy małej architektury i reklamy w trybie obowiązujących przepisów.

Rozdział 3

Szczegółowe zasady zagospodarowania terenów w obrębie linii rozgraniczających § 12.

Dla terenów ograniczonych w rysunku planu liniami rozgraniczającymi oraz oznaczonych kolejnym numerem i symbolem użytkowania ustala się:

USTALENIA PLANU

iekty usługowe lub handlowe i o dużej kubaturze, usługi kacja.
nych do szczególnie szkodliwych dla środowiska i zdrowia zających przepisów w sprawie określenia rodzajów ka i zdrowia ludzi.
odną z przepisami szczególnymi jak też uwzględniając

J1 – U6 – mniejsze działki wg potrzeb inwestora, własnych potrzeb i klientów na terenie działki.

iekty usługowe lub handlowe, usługi związane z

nych do szczególnie szkodliwych dla środowiska i zdrowia zających przepisów w sprawie określenia rodzajów ka i zdrowia ludzi,
odną z przepisami szczególnymi jak też uwzględniając

terenów UM z terenami U1, lub U1, U2, U3, U4, U5,

ny szerokości 2,0 m w zależności od potrzeb

icy – wykształcone szpalery
przy wtórnym ulica przedłużona do poszczególnych dzia-

żywania z drogą Nr 3, powiększenie pasa ulicy Komisji pasmowej,
ny szerokości 2,0 m w zależności od potrzeb

icy – wykształcone szpalery.

wiązany z przebiegiem istniejącej drogi Nr 3 i drogi 344,
owa od ww. komunikacji w 2 rzędach.

§ 13.

1. W związku z tym, że obszar planu jest na terenie górniczym i istnieje możliwość wstrząsu górotworu powodując drgania terenu jak też występuje deformacja terenu o charakterze ciągłym, decyduje o warunkach zabudowy i zagospodarowania terenu wydaje się po uzyskaniu uzgodnień lub decyzji wymaganych ustawą i przepisami szczególnymi.
2. Powyższe obowiązuje do czasu sporządzenia miejscowego planu zagospodarowania przestrzennego obszaru funkcjonalnego terenów górniczych, a po jego ogłoszeniu obowiązują ustalenia tego planu.

Rozdział 4

Przepisy końcowe

§ 14.

Z dniem wejścia planu w życie wygasają ustalenia miejscowego ogólnego planu zagospodarowania przestrzennego miasta Lubina dotyczące terenu objętego niniejszym planem.

§ 15.

Zgodnie z art. 10 ust. 3 art. 36 ust. 3 ustawy o zagospodarowaniu przestrzennym ustala się jednorazową opłatę od wzrostu wartości nieruchomości w wysokości 30%.

§ 16.

Wykonanie niniejszej uchwały powierza się Zarządowi Miasta Lubina.

§ 17.

Uchwała wchodzi w życie po upływie 14 dni od dnia jej ogłoszenia w Dzienniku Urzędowym Województwa Dolnośląskiego.

*Przewodniczący Rady Miejskiej
Roman Jasiński*



RADA MIEJSKA
W LUBINIE

**UCHWAŁA NR LXIX/449/2002
RADY MIEJSKIEJ W LUBINIE
Z DNIA 22 STYCZNIA 2002R.**

**Rada Miejska,
uchwała co następuje:**

§ 1.

Udziela się odpowiedzi na skargę Stanisława Głonka zam. w Lubinie ul. Jana Pawła II nr 70 na uchwałę Rady Miejskiej Nr LIX/385/2001 z dnia 28 sierpnia 2001r. odrzucającą protest do projektu miejscowego planu zagospodarowania przestrzennego dla zespołu Starego Lubina - Zachód (plan nr 9), stanowiącą załącznik do niniejszej uchwały.

§ 2.

Uchwała wchodzi w życie z dniem podjęcia.

*Przewodniczący Rady Miejskiej
Roman Jasiński*



RADA MIEJSKA
W LUBINIE

w sprawie udzielenia odpowiedzi na skargę

§ 1.

Udziela się odpowiedzi na skargę Polskiego Klubu Ekologicznego Okręgu Dolnośląskiego Koła zs. w Lubinie ul. Jana Pawła II nr 70 na uchwały Rady Miejskiej Nr LIX/378/2001, Nr LIX/379/2001, Nr LIX/380/2001, Nr LIX/381/2001, Nr LIX/384/2001, Nr LIX/385/2001 z dnia 28 sierpnia 2001r. odrzucające protesty do projektu miejscowego planu zagospodarowania przestrzennego dla zespołu Starego Lubina - Zachód (plan nr 9) oraz na uchwały Rady Miejskiej Nr LXII/409/2001, Nr LXII/410/2001, Nr

LXII/411/2001, Nr LXII/412/2001, Nr XII/413/2001 z dnia 23 października 2001r. w sprawie udzielenia odpowiedzi na skargę dotyczącą wyłożenia projektu planu zagospodarowania przestrzennego dla zespołu Starego Lubina - Zachód (plan Nr 9), stanowiącą załącznik do niniejszej uchwały.

§ 2.

Uchwała wchodzi w życie z dniem podjęcia.

*Przewodniczący Rady Miejskiej
Roman Jasiński*



RADA MIEJSKA
W LUBINIE

**UCHWAŁA NR LXX/451/2002
RADY MIEJSKIEJ W LUBINIE
Z DNIA 20 LUTEGO 2002R.**

w sprawie udzielenia odpowiedzi na skargę

§ 1.

Udziela się odpowiedzi na skargę Stowarzyszenia "Kupców Bazarowych" w Lubinie, 59-300 Lubin 1, skr. pocztowa 416 wniesioną na uchwałę Rady Miejskiej w Lubinie Nr XLI/242/2000 z dnia 20 września 2000r. w sprawie zmiany uchwały nr XXVII/151/2000 Rady Miejskiej w Lubinie z dnia 20 lutego 2000 roku w sprawie miejscowego planu zagospodarowania przestrzennego dla zespołu w rejonie ulicy Zwierzycyjskiego (plan nr 22), stanowiącą załącznik do niniejszej uchwały.

§ 2.

Uchwała wchodzi w życie z dniem podjęcia.

*Przewodniczący Rady Miejskiej
Roman Jasiński*



RADA MIEJSKA
W LUBINIE

**UCHWAŁA NR LXX/452/2002
RADY MIEJSKIEJ W LUBINIE
Z DNIA 20 LUTEGO 2002R.**

w sprawie udzielenia odpowiedzi na skargę

§ 1.

Udziela się odpowiedzi na skargę Pana Henryka Gawrzola zamieszkałego 59-100 Polkowice, ul. Brzozowa 35 wniesioną na uchwałę Rady Miejskiej Nr LIX/377/2001 z dnia 28 sierpnia 2001r. odrzucającą protest do projektu miejscowego planu zagospodarowania przestrzennego dla zespołu Starego Lubina — Zachód (plan nr 9), stanowiącą załącznik do niniejszej uchwały.

§ 2.

Uchwała wchodzi w życie z dniem podjęcia.

*Przewodniczący Rady Miejskiej
Roman Jasiński*



RADA MIEJSKA
W LUBINIE

**UCHWAŁA NR LXX/453/2002
RADY MIEJSKIEJ W LUBINIE
Z DNIA 20 LUTEGO 2002R.**

w sprawie zmiany Uchwały Nr LIV/335/2001 Rady Miejskiej w Lubinie z dnia 24 kwietnia 2001 roku w sprawie przystąpienia do sporządzenia miejscowego planu zagospodarowania

przestrzennego obszaru położonego pomiędzy drogą nr 3, drogą do Księgienic, drogą w kierunku Ścinawy i ul. Zieloną, zwany planem miejscowym Nr 21.

§ 1.

Zmienia się załącznik graficzny do Uchwały Nr LIV/335/2001 Rady Miejskiej w Lubinie z dnia 24 kwietnia 2001 roku na załącznik niniejszej uchwały.

§ 2.

Wykonanie uchwały powierza się Zarządowi Miasta Lubina.

§ 3.

Uchwała wchodzi w życie z dniem podjęcia.

*Przewodniczący Rady Miejskiej
Roman Jasiński*



RADA MIEJSKA
W LUBINIE

zmieniająca uchwałę w sprawie nazw ulic

§ 1.

Zmienia się w uchwale Nr XXIV/60/72 Miejskiej Rady Narodowej w Lubinie z dnia 28 stycznia 1972 roku w sprawie nazw ulic § 1 pkt. 13, w ten sposób, że otrzymuje on brzmienie: "Droże biegnącej od ulicy Leśnej do ulicy Józefa Piłsudskiego, oznaczonej numerem geodezyjnym 118/19, położonej w obrębie 8 miasta Lubina nadaje się nazwę ulica Szpakowa."

§ 2.

Integralną część niniejszej uchwały stanowi załącznik graficzny.

§ 3.

Wykonanie uchwały powierza się Zarządowi Miasta Lubina.

§ 4.

Uchwała wchodzi w życie po upływie 14 dni od daty ogłoszenia w Dzienniku Urzędowym Województwa Dolnośląskiego.

*Przewodniczący Rady Miejskiej
Roman Jasiński*



RADA MIEJSKA
W LUBINIE

w sprawie upoważnienia do załatwiania spraw z zakresu administracji publicznej

§ 1.

Na wniosek Dyrektora Miejskiego Ośrodka Pomocy Społecznej w Lubinie upoważnia się Panią Sylwię Maciejewską i Panią Danutę Wróblewską do wydawania decyzji administracyjnych z zakresu pomocy społecznej w celu wykonywania zadań własnych realizowanych przez gminę, w tym o charakterze obowiązkowym, oraz zadań zleconych gminie.

§ 2.

Traci moc Uchwała Nr XV/89/99 Rady Miejskiej w Lubinie z dnia 8 czerwca 1999 r. w sprawie upoważnienia do załatwiania spraw z zakresu administracji publicznej.

§ 3.

Uchwała wchodzi w życie z dniem podjęcia.

*Przewodniczący Rady Miejskiej
Roman Jasiński*



RADA MIEJSKA
W LUBINIE

w sprawie zaliczenia dróg na terenie Gminy Miejskiej Lubin do kategorii dróg gminnych.

§ 1.

Zalicza się następujące drogi do kategorii dróg gminnych:

1. droga położona w obrębie 5 miasta Lubina, oznaczona numerem geodezyjnym nr 167, wg załącznika nr 1.
2. droga położona w obrębie 4 miasta Lubina, oznaczona numerem geodezyjnym nr 190/4, wg załącznika nr 2.
3. droga położona w obrębie 3 miasta Lubina, oznaczona numerami geodezyjnymi nr 424/44, 1106/6, wg załącznika nr 3.
4. droga położona w obrębie 3 miasta Lubina, część działki oznaczona numerem geodezyjnym nr 91/23, wg załącznika nr 4.
5. droga położona w obrębie 4 miasta Lubina, oznaczona numerem geodezyjnym nr 239/6, wg załącznika nr 5.
6. droga położona w obrębie nr 8 miasta Lubina, oznaczona numerem geodezyjnym nr 91, wg załącznika nr 6.
7. droga położona w obrębie nr 5 miasta Lubina, oznaczona numerami geodezyjnymi nr 331/3, 329, wg załącznika nr 7.
8. droga położona w obrębie 5 miasta Lubina, oznaczona numerem geodezyjnym nr 263, wg załącznika nr 8.
9. droga położona w obrębie 5 miasta Lubina, część działki oznaczona numerem geodezyjnym nr 300/2, wg załącznika nr 9.
10. droga położona w obrębie 4 miasta Lubina, oznaczona numerem geodezyjnym nr 229/2, wg załącznika nr 10.
11. droga położona w obrębie 8 miasta Lubina, oznaczona numerem geodezyjnym nr 719/2, wg załącznika nr 11.
12. droga położona w obrębie 11 miasta Lubina, oznaczona numerami geodezyjnymi nr 47/2, 57, 52/2, 40, część działki nr 1, wg załącznika nr 12.
13. droga położona w obrębie 9 miasta Lubina, oznaczona numerem geodezyjnym nr 1023, wg załącznika nr 13.
14. droga położona w obrębie 9 miasta Lubina, część działki oznaczona numerem geodezyjnym nr 871, wg załącznika nr 14.
15. droga położona w obrębie 6 miasta Lubina, oznaczona numerami geodezyjnymi część działki nr 139/7, oraz działki nr 142/4, 143/5, wg załącznika nr 15.
16. droga położona w obrębie 9 miasta Lubina, oznaczona działkami geodezyjnymi nr 784/5, 146/1, 136/1, wg załącznika nr 16.
17. droga położona w obrębie 6 miasta Lubina, oznaczona numerami geodezyjnymi część działki nr 238, część działki nr 237, część działki nr 200, część działki nr 282, część działki nr 283, część działki nr 290, wg załącznika nr 17.
18. droga położona w obrębie 8 miasta Lubina, część działki oznaczona numerem geodezyjnym nr 155/28, wg załącznika nr 18.

§ 2.

Wykonanie uchwały powierza się Zarządowi Miasta Lubina.

§ 3.

Uchwała wchodzi w życie z dniem podjęcia.

*Przewodniczący Rady Miejskiej
Roman Jasiński*



RADA MIEJSKA
W LUBINIE

w sprawie budżetu miasta Lubina na rok 2002

§ 1.

1. Dochody budżetu miasta na 2002 rok w wysokości 129.632.000 zł, zgodnie z załącznikami Nr 1 i 3 do uchwały, w tym:
 - dotacje na zadania zlecone 5.225.056 zł
2. Ogólna kwota dochodów, o której mowa w ust.1 obejmuje:
 - a) dochody z podatków i opłat 35.909.274 zł
 - b) udziały gmin w podatkach stanowiących dochód budżetu państwa 36.911.889 zł
 - c) wpływy od jednostek budżetowych 2.709.367 zł
 - d) dochody z majątku gminy 16.199.900 zł
 - e) inne dochody 476.800 zł
 - f) subwencje 29.694.914 zł
 - g) dotacje celowe z budżetu państwa na zadania zlecone 5.225.056 zł
 - h) dotacje celowe z budżetu państwa na zadania własne 1.500.000 zł
 - i) dotacje celowe z budżetu państwa na zadania inwestycyjne w ramach kontraktu wojewódzkiego 1.000.000 zł
 - j) dotacje celowe z budżetu państwa na zadania bieżące realizowane na podstawie porozumień z organami administracji rządowej i samorządowej 4.800 zł

§ 2.

1. Wydatki budżetu miasta w wysokości 119.530.700 zł z tego:
 - a) wydatki bieżące ogółem 106.869.957 zł w tym:
 - zadania zlecone 5.115.056 zł
 - wynagrodzenia osobowe pracowników 38.992.500 zł
 - dodatkowe wynagrodzenie roczne 3.366.900 zł
 - pochodne od wynagrodzeń 8.397.300 zł
 - dotacje dla instytucji kultury 2.950.000 zł
 - dotacje przedmiotowe dla zakładów budżetowych 5.780.000 zł
 - dotacje dla szkół niepublicznych 650.000 zł
 - wydatki na obsługę długu 3.950.000 zł
 - wydatki z tytułu udzielonych poręczeń 1.470.000 zł
 - b) wydatki majątkowe ogółem 12.660.743 zł z tego:
 - na własne zadania inwestycyjne 10.384.750 zł
 - na zadania inwestycyjne zlecone 110.000 zł
 - zakupy inwestycyjne 134.000 zł
 - wydatki majątkowe na zwiększenie udziałów w spółkach prawa handlowego 2.031.993 zł zgodnie z załącznikiem Nr 3 i 7 do uchwały
 - c) szczegółowy podział wydatków w układzie działów i rozdziałów klasyfikacji budżetowej zawierają załączniki Nr 2 i 3 do uchwały.

§ 3.

1. Przychody i rozchody budżetu miasta:
 - a) przychody ogółem 3.098.700 zł z tego:
 - przychody ze spłat pożyczek 98.000 zł
 - kredyt bankowy (Cuprum Bank) 3.000.000 zł
 - b) rozchody ogółem 13.200.000 zł z tego:
 - wykup obligacji 9.000.000 zł
 - spłata kredytów i pożyczek 4.200.000 zł zgodnie z załącznikiem Nr 5 do uchwały.

§ 4.

1. Nadwyżkę budżetu w kwocie 10.101.300 zł przeznaczona jest na wykup obligacji komunalnych serii C, spłatę kredytu pożyczki z Narodowego Funduszu Ochrony Środowiska i Gospodarki Wodnej.

§ 5.

1. Ustala się plany przychodów i wydatków zakładów budżetowych, środków

- specjalnych i funduszy celowych w wysokości:
- przychody ogółem w wysokości 17.794.510 zł w tym:
 - dotacja przedmiotowa z budżetu 5.780.000 zł
 - wydatki ogółem w wysokości 18.369.870 zł podzielone kwot określonych w ust.1 zawiera załącznik Nr 6 do uchwały budżetowej.

§ 6.

- Plan finansowy dochodów i wydatków związanych z realizacją przez miasto zadań zleconych stanowi załącznik Nr 4 do uchwały.

§ 7.

- Ustala się plan Gminnego Funduszu Ochrony Środowiska i Gospodarki Wodnej w wysokości ogółem: 816.000 zł z tego:

- planowany stan środków na rachunku bankowym na dzień 01 stycznia 2002r. 516.000 zł
- przychody z tytułu opłat za gospodarze korzystające ze środowiska 300.000 zł zgodnie z załącznikiem Nr 8 do uchwały.

- Ustala się wydatki Gminnego Funduszu Ochrony Środowiska i Gospodarki Wodnej na 2002 rok w wysokości 816.000 zł zgodnie z załącznikiem Nr 9 do uchwały wraz z częścią opisową stanowiącą załącznik Nr 10 do uchwały.

§ 8.

- Określa się wysokość dochodów z tytułu wydawanych zezwoleń na sprzedaż napojów alkoholowych w 2002 roku na kwotę 738.000 zł z przeznaczeniem na wydatki w zakresie realizacji zadań określonych w Gminnym Programie Profilaktyki i Rozwiązywania Problemów Alkoholowych, w tym:

- na działalność Miejskiej Komisji Rozwiązywania Problemów Alkoholowych 89.335 zł
- na działalność Miejskiego Ośrodka Profilaktyki i Wczesnej Terapii Uzależnień 578.665 zł
- na imprezy kulturalne organizowane w ramach Gminnego Programu Profilaktyki i Rozwiązywania Problemów Alkoholowych 70.000 zł

§ 9.

- Ustala się rezerwy ogółem w wysokości 5.949.101 zł z tego:
 - rezerwę ogólną w wysokości 1.000.201 zł
 - rezerwę celową w związku z planowaną restrukturyzacją jednostek organizacyjnych Gminy Miejskiej Lubin oraz przeprowadzaną restrukturyzacją ZGM-u i MZZOP-u 4.916.400 zł
 - rezerwę celową dla podmiotów nie zaliczanych do sektora finansów publicznych na realizację zadań własnych gminy w zakresie wypoczynku dzieci i młodzieży, pomocy społecznej, ochrony zdrowia, kultury i sportu 32.500 zł

§ 10.

- Ustala się maksymalną wysokość pożyczek i kredytów krótkoterminowych w kwocie 3.000.000 zł, do wysokości, której Zarząd Miasta może zaciągnąć pożyczki i kredyty na pokrycie występującego w ciągu roku niedoboru budżetu.

§ 11.

- Wydatki na zadania inwestycyjne w 2002 roku realizowane będą zgodnie z załącznikiem Nr 7 do uchwały.
- Wstrzymuje się realizację zadań inwestycyjnych w zakresie 2002 roku określonych w załączniku Nr 8 do uchwały Nr XLVIII / 287/2001 Rady Miejskiej w Lubinie z dnia 09 stycznia 2001 roku, w sprawie budżetu miasta Lubina na 2001 rok, będącym wieloletnim programem inwestycyjnym na lata 2001 - 2003 zmienionym uchwałą Rady Miejskiej w Lubinie Nr LVI/356/2001 z dnia 27 czerwca 2001r. w sprawie zmiany budżetu miasta Lubina na 2001 rok.

§ 12.

- Określa się limit wydatków na zadania wynikające z kontraktu wojewódzkiego zawartego w dniu 19 czerwca 2001 roku pomiędzy Radą Ministrów a Samorządem Województwa Dolnośląskiego w wysokości łącznej 1.732.500 zł, w tym dotacja z kontraktu 1.000.000 zł zgodnie z załącznikiem Nr 11 do uchwały.

§ 13.

- Upoważnia się Zarząd Miasta do:
 - zaciągania długu i spłat zobowiązań Gminy Miejskiej Lubin w granicach kwot określonych w § 3 niniejszej uchwały.
 - zaciągania zobowiązań przekraczających granice ustaloną w budżecie 2002 roku w zakresie inwestycji i remontów o kwotę 5.000.000 zł
 - dokonywania zmian w budżecie polegających na przenoszeniu wydatków bieżących między rozdziałami i paragrafami w ramach danego działu

- dokonywania zmian w budżecie, polegających na przenoszeniu wydatków inwestycyjnych pomiędzy poszczególnymi zadaniami inwestycyjnymi w ramach danego działu.

§ 14.

Wykonanie uchwały powierza się Zarządowi Miasta.

§ 15.

Uchwała wchodzi w życie z dniem podjęcia z mocą obowiązującą od 01 stycznia 2002 roku i podlega ogłoszeniu na tablicy ogłoszeń w Urzędzie Miejskim i w Biuletynie Lubińskim oraz w Wojewódzkim Dzienniku Urzędowym.

Przewodniczący Rady Miejskiej
Roman Jasiński



RADA MIEJSKA
W LUBINIE

**UCHWAŁA NR LXX/458/2002
RADY MIEJSKIEJ W LUBINIE
Z DNIA 20 LUTEGO 2002R.**

**w sprawie określenia stawek
dotacji przedmiotowych dla
zakładów budżetowych na 2002
rok oraz zasad przyznawania
i lozliczania tych dotacji**

§ 1.

Ustala się stawki dotacji przedmiotowych dla zakładów budżetowych zgodnie z załącznikiem nr 1 do uchwały.

§ 2.

- Dotacja z budżetu przekazywana będzie zaliczkowo w okresach miesięcznych w wysokości 1/12 kwoty zaplanowanej w budżecie, w terminie do 20-go każdego miesiąca.
- W okresach zwiększonego tempa realizacji zadań (objętych dotacją) powodującego wzrost wydatków, na uzasadniony wniosek kierownika jednostki organizacyjnej, Zarząd Miasta może zwiększyć miesięczne kwoty dotacji, o których mowa

§ 3.

- Kierownicy jednostek, o których mowa w § 1, zobowiązani są do składania Zarządowi Miasta (poza sprawozdawczością statystyczną) kwartalnych informacji o realizacji zadań objętych dotacją oraz o stopniu wykorzystania kwot otrzymanych dotacji.

- Informacje, o których mowa w ust. 1, kierownicy jednostek przedkładają w terminie do dnia 15-go miesiąca następującego po upływie kwartału.

§ 4.

Wykonanie uchwały powierza się Zarządowi Miasta.

§ 5.

Uchwała wchodzi w życie z dniem podjęcia, z mocą obowiązującą od 01 stycznia 2002r.

Przewodniczący Rady Miejskiej
Roman Jasiński

**ZAŁĄCZNIK NR 1
DO UCHWAŁY NR LXX/458/2002 RADY MIEJSKIEJ W LUBINIE
Z DNIA 20 LUTEGO 2002R.**

**STAWKI DOTACJI PRZEDMIOTOWYCH
ZAKŁADÓW BUDŻETOWYCH NA 2002 ROK**

DZIAŁ	ROZ-DZIAŁ	NAZWA ZAKŁADU	PODSTAWA WYLICZENIA	STAWKA DOTACJI PRZEDMIOTOWEJ (W ZŁ)	WYSOKOŚĆ ROCZNEJ DOTACJI [W ZŁ]
700	70001	Zakład Gospodarki Mieszkaniowej	1 m ² powierzchni lokali mieszkalnych administrowanych przez Zakład Gospodarki Mieszkaniowej oraz lokali mieszkalnych Gminy w budynkach zarządzanych przez inne firmy	48,39	4 500 000,00
851	85158	Miejski Ośrodek Profilaktyki i Wczesnej Terapii Uzależnień i Izba Wyrzęźwień	1 osoba korzystająca z usług Izby Wyrzęźwień	133,33	280 000,00
900	90095	Zarząd Cmentarzy Komunalnych	1 m ² powierzchni całkowitej cmentarza komunalnego	1,04	200 000,00
926	92604	Ośrodek Sportu i Rekreacji	1 m ² powierzchni całkowitej stadionu	38,62	800 000,00

Przewodniczący Rady Miejskiej
Roman Jasiński

**Godziny otwarcia
Urzędu Miejskiego w Lubinie**

59-300 Lubin ul. Kilińskiego 10
tel. centrala /076/ 844-46-61, fax /076/ 842-12-67

poniedziałek 7³⁰ . . . 15³⁰
wtorek 8⁰⁰ . . . 16⁰⁰
środa 7³⁰ . . . 15³⁰
czwartek 7³⁰ . . . 15³⁰
piątek 7³⁰ . . . 15³⁰
sobota — —

**Prezydent Miasta
lub jego zastępca**

przyjmuje interesantów we wtorki
od 8³⁰ w pokoju nr 105 lub 109
Urzędu Miejskiego w Lubinie

**Przewodniczący Rady Miejskiej
lub jego zastępca**

przyjmuje mieszkańców Lubina
w czwartki w godz. 14⁰⁰-15³⁰
w pokoju nr 125
Urzędu Miejskiego w Lubinie

Radni Rady Miejskiej

przyjmują mieszkańców Lubina
we wtorki w godz. 14⁰⁰-16⁰⁰
w pokoju nr 125
Urzędu Miejskiego w Lubinie.

**Inspektor Wydziału
Organizacji, Kadr i Kon-
troli Urzędu Miejskiego**

Rozpatrywanie wniosków i interwen-
cji mieszkańców miasta w zakresie
działania: Urzędu Miejskiego, insty-
tucji państwowych, samorządowych
i prywatnych.
Godziny pracy Urzędu Miejskiego.
Pokój 108 telefon: 840 32 15.

**MIEJSKI OŚRODEK PROFILAKTYKI
I WCZESNEJ TERAPII UZALEŻNIEŃ**

59-300 LUBIN, ul. Parkowa 1
tel. 076/ 842 70 36, 844 44 44

**PUNKT KONSULTACYJNY DS. PRZEMOCY
W RODZINIE I KRZYWDZONEGO DZIECKA
ul. Odrodzenia 24**

- codziennie 14.00—18.00 dyżur pełnią pracownicy ośrodka.
- przez całą dobę działa automatyczna sekretarka.

PRAWNIK

przyjmuje w czwartki
od godziny 12.00 do 16.00
ul. Odrodzenia 24

— konsultacje prawne
w zakresie przeciwdziałania
przemocy w rodzinie

KRZYŻÓWKA 2/2002

	A	B	C	D	E	F	G	H	I	J	K	L	M	N	O	P	R
1	1		2		3		4		5		6		7		8		9
2						10											
3	11										12						
4							13										
5	14										15						
6						16	17		18								
7	19	20		21		22						23		24		25	
8						26											
9	27											28					
10						29											
11	30		31		32							33	34		35		36
12							37		38		39						
13	40											41					
14							42										
15	43										44						
16						45											
17	46											47					

P O Z I O M O :

1. Wiarus; 6. Tam spadł największy w Polsce meteoryt; 10. Okres w dziejach; 11. Rozbój; 12. Dźwignia handlu; 13. Polskie Alpy; 14. Siana jesienią; 15. Np.: Antarktyda; 16. Pola...; 19. Miasto pod Łodzią (wspak); 23. Umieranie; 26. Naturalny nawóz; 27. Nauczyciel dawniej; 28. Gatunek; 29. Odpowiedź na akcję; 30. Japoński strój; 33. Robi drinki; 37. Futro z norek; 40. En face; 41. Miasto w płd-wsch. Polsce; 42. Powoduje reakcję; 43. W powozie św. Mikołaja; 44. Uczesanie; 45. Imię żeńskie; 46. Na zębie; 47. Rzadkie imię męskie;

P I O N O W O :

1. Długi na głowie; 2. Matematyczne lub szkolne; 3. Zestawienie; 4. Sok owocowy; 5. Mały Wojciech; 6. Rodowicz; 7. Parlament szwedzki; 8. Wzór; 9. Wyspa na Bałtyku; 17. Gbur; 18. Potrawa z mięsa; 20. Cieki wodne; 21. Wprowadzenie; 22. W czarnej masce; 23. Płaskodenna na rzece (wspak); 24. Odznaczenie; 25. Miasto na pomorzu; 30. Do młodych ziemniaków; 31. Amerykańska sonda kosmiczna; 32. Lek przeciwbólowy; 34. Fioletowy kamień półszlachetny; 35. Kleista, ciągnąca się masa; 36. Okrągłe lub kwadratowe; 37. Ryba głębinowa; 38. Dawniej do łowienia ryb; 39. Arabski przywódca;

H a s ł o :

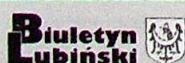
--	--	--	--	--	--

1-A; 6-I; 8-F; 6-J; 7-O; 17-H

--	--	--	--	--	--	--	--	--	--

11-L; 4-C; 6-R; 13-N; 1-P; 9-E;

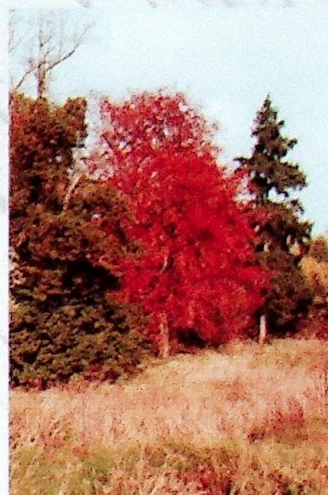
Nagrodą za rozwiązanie krzyżówki jest zestaw materiałów promocyjnych miasta Lubina. Rozwiązania (hasło) prosimy przysyłać pod adresem redakcji. Spośród nadesłanych rozwiązań z poprzedniego numeru, drogą losowania, nagrodę otrzymuje Pani Iwona Rak z Lubina. Gratulujemy i zapraszamy po odbiór nagrody.



REDAKTOR NACZELNY – Dariusz Szymacha ♦ WYDAWCA – Gmina Miejska Lubin ♦ RADA PROGRAMOWA – Roman Jasiński – przewodniczący, Józef Wyspiański, Piotr Stefaniak, Ryszard Kabat ♦ ADRES REDAKCJI – 59-300 Lubin, ul. Kilińskiego 10, pok. 220, tel. 8403152 ♦ e-mail: biuletyn@um.lubin.pl ♦ DRUK – MCKK Lubin, ul. Budziszynska 6 ♦ Redakcja nie zwraca materiałów nie zamówionych i zastrzega sobie prawo skracania artykułów i korespondencji oraz opatrywania jej własnymi tytułami. Redakcja nie odpowiada za treść reklam i ogłoszeń ♦ Oddano do druku: 08.03.2002.



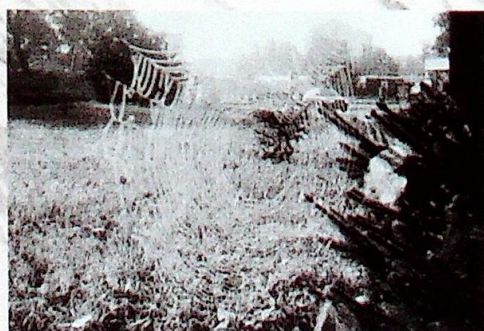
I miejsce — Anna Ubermanowicz
(Gimnazjum Nr 1)



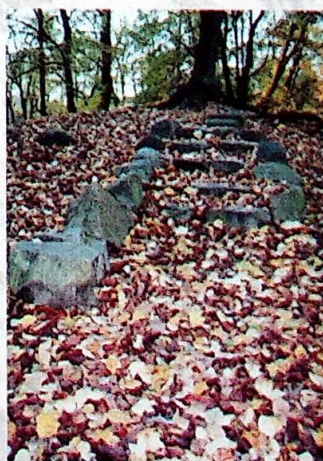
I miejsce — Dawid Andrzejewski (Zespół Szkół Nr 2)



II miejsce — Magdalena Rudomino
(II Liceum Ogólnokształcące)



Wyróżnienie — Anna Gurdak
(II Liceum Ogólnokształcące)



II miejsce — Katarzyna
Myszkowska (Gimnazjum Nr 5)



II miejsce — Katarzyna
Myszkowska
(Gimnazjum Nr 5)

Oto plon konkursu „Jesień w parkach powiatu lubińskiego”. Młodzi fotograficy potrafili wydobyć jesienne piękno naszych parków. Konkurs przeprowadzony przez Dariusza Pękatep opiekuna koła fotograficznego II Liceum Ogólnokształcącego cieszył się dużym zainteresowaniem. Już niebawem następny konkurs. Napiszemy o nim w następnym wydaniu „BL”.



III miejsce — Aleksandra Wiśniewska (I Liceum Ogólnokształcące)

Lubin dawniej...



Ulica... a może Państwo zgadniecie?



Widok na osiedle Przylesie... sprzed lat