

Biuletyn Lubiński

ISSN 1233-1570



**Barbara Danek – laureatka
Nagrody Miasta Lubina**



LUBLIN

skala 1:17 000

Mapa Lubina wykonana przez firmę "AKOR"



LSSE
OBSZAR Lubin
27.83 ha

Spółeczna debata na temat polityki transportowej miasta Lubina

Ta cenna inicjatywa Prezydenta Miasta Lubina ma umożliwić wszystkim zainteresowanym zajęcie publicznego stanowiska wobec najważniejszych problemów transportowych naszego miasta. Szybki rozwój motoryzacji w ostatnich kilkunastu latach (w 1985 roku wskaźnik motoryzacji w Lubinie tj. liczba pojazdów osobowych na 1000 mieszkańców wynosił 139 a obecnie 250) a także znaczne opóźnienia w budownictwie infrastruktury komunikacyjnej (projekt techniczny budowy obwodnicy południowej, opracowano już w 1976 roku), spowodowały pogorszenie się warunków ruchu drogowego i bezpieczeństwa jego uczestników. Uwzględniając także inne zagadnienia mające bezpośredni wpływ na codzienne życie każdego mieszkańca, związanych z funkcjonowaniem komunikacji zbiorowej czy też społecznymi konfliktami na tle budowy nowych dróg, muszą być one przedmiotem szczególnej troski władz samorządowych. Zatem propozycja społecznej debaty ma być miejscem wymiany poglądów i doświadczeń, a przede wszystkim merytorycznej dyskusji prowadzącej do wypracowania wspólnego stanowiska w najistotniejszych problemach transportowych Lubina.

Efektom końcowym poznania opinii, preferencji i oczekiwań mieszkańców naszego miasta będzie uchwalenie przez Radę Miejską "Polityki transportowej Lubina", której fundamentem będą właśnie wnioski z dyskusji. Jednak, aby ten najważniejszy (obok „Strategii rozwoju Lubina” uchwalonej w 2002 roku oraz „Studium uwarunkowań i kierunków rozwoju miasta Lubina” z 1997 roku) dokument został przyjęty przez Radę Miejską należy jeszcze wykonać ogromną i kosztowną pracę w postaci licznych pomiarów, badań, analiz i ekspertyz m.in. w zakresie kompleksowych badań ruchu i jakości usług przewozowych w miejskim transporcie zbiorowym, co zostało zaplanowane na wrzesień br. oraz maj 2003 roku.

Podstawowym celem polityki transportowej jest sprzyjanie rozwojowi społecznemu miasta oraz przeciwdziałanie zagrożeniom płynącym z rozwoju motoryzacji a efektem podejmowanych działań powinno być:

- zmniejszenie potrzeb przemieszczenia się np. poprzez budowę „samowystarczalnych” osiedli mieszkaniowych
- preferowanie komunikacji zbiorowej poprzez poprawę jakości i jej uatrakcyjnienie
- zwiększenie udziału społeczeństwa w podejmowanych decyzjach

— poprawa bezpieczeństwa ruchu drogowego

— ograniczenie emisji substancji szkodliwych dla środowiska

Jednym z głównych narzędzi polityki transportowej jest polityka taryfowa i parkingowa, których celem jest zachęcenie do korzystania z komunikacji zbiorowej i rowerowej.

Dlaczego są to najważniejsze cele, a także więcej o polityce transportowej w kolejnym wydaniu Biuletynu, w którym poinformujemy także o czasie i miejscu debaty. Dzisiaj natomiast przedstawiam kilka tematów (pytań) do przemyśleń przed spotkaniem:

- 1) Czy jesteście Państwo za wprowadzeniem ograniczenia prędkości na obszarze całego miasta do 30 km/h z wyjątkiem ulic należących do podstawowego układu komunikacyjnego tj. 70 km/h na ulicach: KEN, droga nr 3, Hutnicza i przyszła obwodnica południowa oraz 50 km/h na ulicach: Niepodległości, Ścinawska, Paderewskiego, Piłsudskiego, Małomicka, Jana Pawła II, Bolesławicka i Chocianowska?. W następnym numerze szczegółowo przedstawię zalety takiego rozwiązania, które zapewne jest szokujące i to nie tylko ze względu na upór polskiego Sejmu w przyjęciu ustawy ograniczającej prędkość w obszarach zabudowanych do 50 km/h. Jednak liczne przykłady z Austrii i z Niemiec w postaci pozytywnych efektów wprowadzenia tzw. TEMPA 30 są godne naśladowania, a po dwóch latach procent społeczeństwa popierającego tę inicjatywę wzrósł z 44 do 77. Ciekawe co na to Lubinianie?
- 2) Czy popieracie Państwo inicjatywę Komisji Europejskiej i apel Ministra Środowiska dotyczącą kampanii „Dzień bez samochodu” (najbliższy 22 września)? Jakimi warunkami powinny być spełnione aby sukcesywnie zmieniać nasze przyzwyczajenia do korzystania z własnych samochodów i przesiąść się do publicznych środków transportu miejskiego bez szkody dla wygody, straty czasu oraz zwiększenia kosztów podróży?
- 3) Czy planowane w najbliższych latach pięciokrotne zwiększenie długości dróg rowerowych (obecnie ok. 8 km) to gwarancja zdecydowanie większego udziału transportu rowerowego w dojazdach do pracy?

Naczelnik Wydziału Spraw Komunalnych
Urzędu Miejskiego w Lubinie

Inwestycja budowy kanalizacji sanitarnej na Osiedlu Krzczyn Wielki

Zakończyła się inwestycja budowy kanalizacji sanitarnej na osiedlu mieszkaniowym Krzczyn Wielki. Trwające od października ubiegłego roku prace pozwoliły zrealizować cały zakres sieci kanalizacji sanitarnej w ciągach siedmiu ulic wraz z odcinkami przyłączy do granic posesji mieszkańców Krzczyna Wielkiego.

Układ kanalizacyjny wykonano w ciągach następujących ulic: Grottgera, Wyczółkowskiego, Malczewskiego, Michałowskiego, Boznańskiej, Kossaka i Braci Gierymskich. Ogółem długość kanalizacji sanitarnej zainstalowanej na obszarze osiedla Krzczyn Wielki wynosi 4.375 metrów. Zrealizowana inwestycja pozwoli na dostosowanie obszaru Krzczyna Wielkiego w pełni do struktury miejskiej przez likwidację istniejących na tym terenie zbiorników bezodpływowych. Całość inwestycji zamknęła się kwotą 1 miliona 700 tysięcy zł. (w tym 700 tysięcy to pieniądze pochodzące ze środków budżetowych Gminy Miejskiej Lubin, 1 milion z kontraktu wojewódzkiego).

Lubin w liczbach

Lubin na koniec lipca bieżącego roku liczył 81.591 mieszkańców, w tym 817 osób zameldowanych na pobyt czasowy.

W lipcu liczba osób, które dokonały wymeldowania na stałe z miasta wyniosła 143.

64 osoby zameldowały się na pobyt stały przybywając spoza terenu miasta. Przemeldowania w obrębie miasta dokonało 166 mieszkańców.

Z Urzędów Stanu Cywilnego wpłynęło do Wydziału Spraw Obywatelskich 66 zawiadomień o urodzeniu, z czego 35 dotyczyło chłopców, a 31 dziewczynek.

Jedno z tych dzieci urodziło się poza terenem Lubina. Wśród noworodków jest jedna para bliźniąt.

Najpopularniejszym imieniem dla chłopca było Jakub, a dla dziewczynki Julia.

Ulicami, na których przybyła największa liczba noworodków są: Mickiewicza i Sztukowskiego.

Na ślubnym kobiercu stanęło 85 par małżeńskich, a 23 małżeństwa zostały rozwiązane przez rozwód.

Liczba zgonów naszych mieszkańców wyniosła 42 osoby.

Pełnoletność w lipcu uzyskało 126 młodych lubinian.

Wydano 515 dowodów osobistych, w tym 128 osiemnastolatków otrzymało swój pierwszy dowód osobisty.

Komunikat MOPS

Uprzejmie informuję, iż uczniowie klas pierwszych szkół podstawowych są bezpośrednim adresatem rządowego programu „Wyprawka szkolna” w ramach wyrównywania startu szkolnego uczniów.

Pomoc w formie wyprawki szkolnej przyznawana będzie uczniom u których dochód na osobę nie przekracza obowiązującego kryterium dochodowego (zgodnie z art. 4 ustawy z dnia 29 listopada 1990 roku o pomocy społecznej) tj:

- 1) na pierwszą osobę w rodzinie – 418 zł,
- 2) na drugą i dalsze osoby w rodzinie powyżej 15 lat – 294 zł,
- 3) na każdą osobę w rodzinie poniżej 15 lat – 210 zł.
- 4) Osoby/rodziny zainteresowane proszę o pilny kontakt z pracownikami Działu pomocy Środowiskowej w Miejskim Ośrodku Pomocy Społecznej w Lubinie ul. Kilińskiego 25a.

*Dyrektor MOPS w Lubinie
Urszula Rozmysłowska*

AKCJA WYŁAPYWANIA BEZDOMNYCH ZWIERZĄT

W dniu 30 sierpnia br. na terenie miasta Lubina przeprowadzona została akcja wyłapywania bezdomnych i pozostawionych bez opieki psów.

Tego typu akcje, realizowane przy udziale funkcjonariuszy Straży Miejskiej, organizowane są co roku. W mieście zdarza się bowiem spora ilość przypadków braku odpowiedzialności właścicieli czworonogów, które szczególnie w okresie wakacyjnym stają się bezdomne, stanowiąc jednocześnie zagrożenie dla mieszkańców miasta. Bezdomne bądź pozostawione bez opieki psy będą odwożone do schroniska dla bezdomnych zwierząt w Legnicy.

Wakacje z trzeźwością

Nad jeziorem Sławskim, w okolicy Lubogoszcy, odbył się obóz terapeutyczny Klubu Abstynenta „Arka”. Przez 10 dni siedemdziesięciu członków Klubu (a podczas weekendu ponad stu) wraz z rodzinami odpoczywało, bawiło się i uczyło się jak żyć bez alkoholu. Jest to jedna z najdoskonalszych form terapii – powiedział Ryszard Lelo – prezes „Arki”.

– Przebywamy ze sobą 24 godziny na dobę – w ten sposób integrujemy rodziny i wszystkich członków Klubu. To daje o wiele więcej niż spotkania w Klubie. Tutaj jest luz, spokój i radość przebywania razem. bez kropli alkoholu.

Podczas obozu odbywały się zajęcia terapeutyczne prowadzone przez Krzysztofa Tkaczyka – szefa Miejskiego Ośrodka Profilaktyki i Wczesnej Terapii Uza-

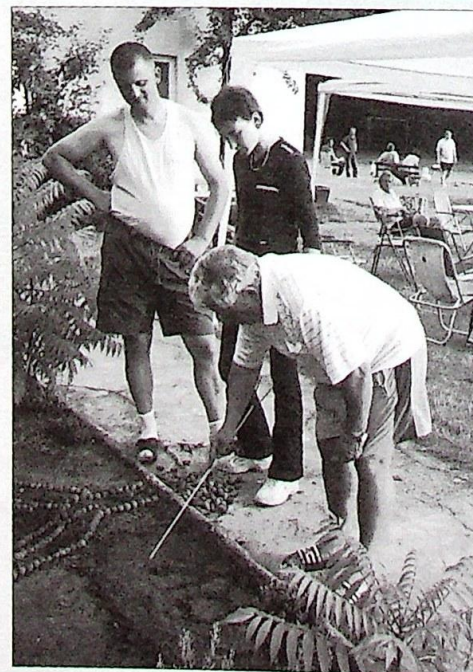
leżeń. Dla dzieci organizowane były zabawy i gry a wieczorami grillowano wspólnie przy ognisku.

Organizacją obozu zajęli się sami członkowie „Arki”. Fundusze zgromadzili z własnych składek niemniej jednak wyjazd nie byłby możliwy gdyby nie finansowa pomoc Komisji Rozwiązywania Problemów Alkoholowych przy Urzędzie Miejskim w Lubinie i pośta Tadeusza Maćkały.

Narodowy Spis Powszechny

W dniu 9 lipca br. pomiędzy Gminą Miejską Lubin, a Urzędem Statystycznym w Legnicy podpisany został protokół zdawczo – odbiorczy materiałów spisowych w ramach Narodowego Spisu Powszechnego Ludności i Mieszkań.

Narodowy Spis Powszechny – największe przedsięwzięcie w historii statystyki naszego kraju – przeprowadzony został w dniach 21 maja – 8 czerwca br. na terenie wszystkich gmin w Polsce. W Lubinie bezpośrednio spisu dokonała grupa 318 rachmistrzów spisowych. W mieście spisano w sumie 85.262 osoby, uwzględniając w tej liczbie osoby przebywające na pobyt stały, czasowy, oraz osoby bezdomne. W Lubinie nadzór nad spisem prowadziły trzy oddziały Miejskiego Biura Spisowego, w których pracę wykonywało w sumie 37 osób. Wszystkie materiały i formularze w ramach protokołu zdawczo – odbiorczego zostały przekazane do Legnicy, gdzie pracownicy Urzędu Statystycznego opracują informacje dotyczące regionu Lubina i jego społeczeństwa. Generalnie Narodowy Spis Powszechny Ludności i Mieszkań w Gminie Miejskiej przebiegał sprawnie i bez zastrzeżeń.



Komunikat PCK

Zarząd Rejonowy Polskiego Czerwonego Krzyża w Lubinie organizuje zbiórkę przyborów szkolnych dla dzieci z rodzin najuboższych.

Prowadzona jest także zbiórka darów dla powodźian z Czech, Niemiec i Austrii. Potrzebne są koce, śpiwory, odzież, środki czystości. Muszą to być (ze względu na przepisy celne) rzeczy nieużywane. Dla powodźian można również wpłacać pieniądze na konto:

Polski Czerwony Krzyż
Zarząd Okręgowy we Wrocławiu.
Bank Polska Kasa Opieki S.A.
IV Oddział we Wrocławiu
Nr 11001571-853-2101-111-0
z dopiskiem „Dla Powodźian”

Przybory szkolne i dary dla powodźian można przynieść do placówki PCK w Lubinie przy ul. 1-go Maja 17a w godzinach 8.00 – 15.00. Po bliższe informacje prosimy dzwonić pod numer telefonu: 844-23-12.

*Prezes Zarządu Rejonowego
Polskiego Czerwonego Krzyża w Lubinie
Rozalia Józefów*

Konkurs fotograficzny

Fotografia umieszczona w ostatnim numerze przedstawiała fragment kamienicy przy ulicy Traugutta 2. Zagadka była tym razem bardzo łatwa – otrzymaliśmy wiele poprawnych odpowiedzi. Wśród nich, drogą losowania wyłoniliśmy zwycięzcę. Nagrodę – komplet akwareli z widokami Lubina otrzymuje Pan Antoni Burski z Lubina. Oto kolejna zagadka. Gdzie znajdują się takie okienka? Zapraszamy do spacerów i udziału w konkursie.



Nowy Prezes Cuprum Banku SA w Lubinie

W dniu 7 sierpnia br. Komisja Nadzoru Bankowego zaakceptowała kandydaturę Roberta Kowalskiego na stanowisko prezesa Cuprum Banku. Robert Kowalski zatrudniony jest w Cuprum Banku od 1994 r. i do czerwca 2002 pełnił funkcje członka zarządu, a następnie wiceprezesa zarządu banku. Swoje nowe obowiązki będzie pełnił w Lubinie, gdzie decyzją rady nadzorczej Cuprum Banku pozostaje siedziba banku.

„Nominację na stanowisko prezesa Cuprum Banku odbieram jako wielkie wyróżnienie i uznanie dla mojej wiedzy i doświadczenia. Moja wieloletnia praca w Cuprum Banku, pozwoliła

mi na dokładne poznanie tej instytucji, a przede wszystkim ludzi w niej pracujących. Jestem przekonany, że tak jak udało się w ciągu 10 lat uczynić z Cuprum Banku mocny bank regionalny, tak i uda się nam przekształcić go, zgodnie z nową strategią rozwoju, w nowoczesny bank ogólnopolski z siedzibą w Lubinie.” – powiedział prezes Robert Kowalski.

Dotychczasowy prezes banku, pani Janina Danuta Firlicińska pełni obecnie funkcję wiceprzewodniczącej rady nadzorczej Cuprum Banku. W ramach powierzonych zadań będzie utrzymywać kontakty ze środowiskiem bankowym. Kontynuować

będzie także prace w Komisji Rewizyjnej Związku Banków Polskich oraz w Prezydium Sekcji Banków o funduszach poniżej 300 mln. zł. Jest również zaangażowana w prace Rady Zrzeszenia Banków (G-12) oraz Konferencji Przedsiębiorstw Finansowych w Polsce.

„Nowa rola i nowe funkcje, szczególnie te związane z Cuprum Bankiem i środowiskiem bankowym, to kontynuacja moich związków z bankowością. – mówi Janina Danuta Firlicińska. – W ciągu 7 lat pracy na stanowisku prezesa Cuprum Banku udało mi się przy zaangażowaniu wszystkich pracowników konsekwentnie rozwijać dzia-

łalność banku, który osiągnął istotną pozycję na polskim rynku usług bankowych, szczególnie w regionie Dolnego Śląska. W efekcie bank pozyskał nowego akcjonariusza, a udział w tym procesie i w realizacji nowych projektów jest dla mnie powodem szczególnej satysfakcji zawodowej.” – dodaje.

Nowa strategia Cuprum Banku zakłada przekształcenie go w instytucję finansową o ogólnopolskim zasięgu, skierowaną do klientów detalicznych oraz małych i średnich przedsiębiorstw. Jesienią 2002 r. planowane jest ogłoszenie kierunku działań oraz nowej nazwy banku, którego siedziba pozostanie w Lubinie.



INWESTYCJA ROZBUDOWY I MODERNIZACJI SZKOŁY PODSTAWOWEJ NR 14



Rozpoczęta w 1998 roku inwestycja rozbudowy szkoły nie znajdowała swojego finału. Powodem przerwania w maju 2000 roku prac był brak środków budżetowych, których nie wygospodarował poprzedni Zarząd Miasta na pokrycie zobowiązań wobec realizującego inwestycję wykonawcy.

Pełniący swoje funkcje od czerwca 2000 roku obecny Zarząd Miasta pozostał z problemem dokończenia inwestycji, a przede wszystkim znalezienia niezbędnych środków finansowych na pokrycie kosztów koniecznych do wykonania prac. Z uwagi na fakt ograniczonych możliwości finansowych ówczesnego budżetu determinowanego równie ważnymi inwestycjami m.in. kosztowną, gdyż pochłaniającą 36 milionów zł modernizacją oczyszczalni ścieków, oraz wyczerpane przez poprzedników obecnego Zarządu możliwości kredytowe, które otwierają się dla miasta dopiero w 2004 roku, obecny Zarząd był zmuszony do poszukiwania

możliwości sfinansowania inwestycji ze środków pozabudżetowych.

Wobec zaistniałej sytuacji Zarząd Miasta powołał spółkę celową z ograniczoną odpowiedzialnością Gminy Miejskiej Lubin, której jedynym przedmiotem działania było dokończenie inwestycji w SP nr 14. Pozwoliło to na uruchomienie środków finansowych oraz rozpoczęcie przerwaną dwa lata temu prac, które wznowiono w listopadzie ubiegłego roku.

W ciągu kilku miesięcy wybudowano dwa nowe bloki dydaktyczne wraz z łącznikami komunikacyjnymi i 17 salami lekcyjnymi oraz blok, w którym mieści się m.in.: biblioteka i świetlica, zaplecza sanitarne, pomieszczenia sali rekreacyjnej i komputerowej. Rozbudowa placówki pozwoli na rozwiązanie problemu grupy ponad 760 uczniów pobierających dotychczas edukację w systemie zmianowym.

Koszt inwestycji zamknie się kwotą około 11 milionów 900 tysięcy zł. Dodatkowo Zarząd Miasta przeznaczył w tegorocznym budżecie 500 tysięcy zł na wyposażenie nowo powstałych wnętrz szkoły, oraz kwotę 360 tysięcy zł na budowę kompleksu boisk sportowych usytuowanych obok szkoły

Dobiegają końca prace związane z inwestycją rozbudowy i modernizacji szkoły podstawowej nr 14. Obecnie trwa etap odbioru technicznego nowo wybudowanej części szkoły, który potrwa do końca bieżącego miesiąca. Placówka w nowej wersji oddana zostanie do użytku wraz z nowym rokiem szkolnym.

W związku z powyższym w dniu 2 września br. w nowym gmachu szkoły przy ulicy Norwida 10 w Lubinie, odbędzie się oficjalne otwarcie placówki z udziałem lokalnych posłów, senatorów, władz miasta i zaproszonych gości. Początek uroczystości o godzinie 11.00.

Lubinianki na szczycie Mont Blanc

Dwie lubinianki: 18-letnia Daria Czajkowska i 27-letnia Agnieszka Dziubak zdobyły 27 czerwca 2002 r. najwyższy szczyt Europy Mont Blanc liczący 4807 m wysokości.

Obie panie uczestniczyły w wyprawie zorganizowanej przez Lubinowski Klub Wysockogórski.

W wyprawie wzięło udział łącznie 7 osób w tym: 4 z Lubina, 2 z Polkowic i jeden mieszkaniec Parchowa. Wyprawą kierował prezes Klubu Jan Dudarowski. Wszyscy uczestnicy osiągnęli szczyt. Wejście na „Białą Górę” dokonano tzw. drogą klasyczną w dwóch grupach. Po noclegu w namiocie na śnieżnej grani Aig. Du Gouter na wysokości 3800 m., panie o godz. 3. 30 wyruszyły na szczyt w towarzystwie 2 kolegów: Piotra Faltyńskiego i Bartosza Macyszyna. Szczyt osiągnęły o godz. 10. 00. Niestety nie było im dane oglądać świat z najwyższego miejsca w Europie. Na kilka minut przed wejściem na wierzchołek chmury zakryły górę, a przenikliwe zimno i coraz silniejszy wiatr zmusiły grupę do pośpiesznego zejścia z góry. Druga grupa w składzie: Jan Dudarowski, Andrzej Duszeń-

ko i Paweł Borkowski osiągnęła szczyt 3 dni później po powrocie z innej drogi na Mont Blanc.

Z pewnością Daria Czajkowska była najmłodszą lubinianką na najwyższej Górze Europy. Dla czterech uczestników

wyprawy był to pierwszy wyjazd w wysokie góry lodowcowe i pierwszy ważny sukces w alpinistycznej karierze. Panie myślały już o udziale w następnych wyprawach.

Jan Dudarowski



Młodzieżowy Dom Kultury

w Lubinie

ul. Odrodzenia 32, tel. 847 86 64

organizuje zapisy do sekcji w roku szkolnym 2002/2003.

Wszelkich informacji udziela sekretariat MDK w godz. 9.00—14.00.

Młodzieżowy Dom Kultury w Lubinie organizuje zapisy do sekcji w roku szkolnym 2002/2003.

Wykaz zajęć i terminy zapisów:

• Język angielski	9.09.2002, godz. 17.00;
• Język niemiecki	9.09.2002, godz. 17.00;
• Język włoski	9.09.2002, godz. 17.00;
• Nauka gry na gitarze	2.09.2002, godz. 17.00;
• Fotografia	2.09.2002, godz. 15.00;
• Zajęcia komputerowe	5.09.2002, godz. 17.00;
• Klub Recytatora	2.09.2002, godz. 16.00;
• Teatrzyk „Urwisy” (szkoła podstawowa)	3.09.2002, godz. 16.00;
• Teatrzyk „Kto to?” (dzieci w wieku przedszkolnym)	4.09.2002, godz. 16.00;
• Teatr Pękniętego Zwierciadła (gimnazjum)	5.09.2002, godz. 16.00;
• Młodzieżowa Grupa Teatralna	6.09.2002, godz. 15.00;
• Zespół wokalny	10.09.2002, godz. 17.00;
• Taekwon-do	10.09.2002, godz. 17.00;
• Nauka gry na pianinie	10.09.2002, godz. 17.00;
• Rytmika (dzieci w wieku 4-6 lat)	11.09.2002, godz. 17.00;
• Pracownia modelarska (LOK)	2.10.2002, godz. 16.00;
• Taniec towarzyski	16.09.2002, godz. 17.00;
• Plastyka	10.09.2002, godz. 16.00;
• Ceramika	10.09.2002, godz. 16.00;
• Tkactwo	3.09.2002, godz. 15.00.

„DNI LUBINA 2002”

Zarząd Miasta zaprasza wszystkich mieszkańców i przybyłych gości na cykl imprez w ramach „Dni Lubina 2002”.

„Dni Lubina” to wydarzenie, które już na stałe wpisało się w kalendarz kulturalny miasta. Szeroka gama imprez i atrakcji towarzyszących temu wydarzeniu znajduje wielu odbiorców i zwolenników. Również i w tym roku organizatorzy zadbałi o jak najszerszą skalę atrakcji kulturalnych, sportowych i rekreacyjnych, spośród których każdy będzie mógł znaleźć coś dla siebie.

Program obchodów „Dni Lubina 2002” obejmuje dwa dni 7 i 8 września. Rozpocznie się tradycyjnie przeglądem młodzieżowych zespołów muzycznych o Puchar Prezydenta Miasta Lubina. Ponadto zabawy, konkursy i koncerty z udziałem m.in.: zespołów „Czerwone Gitary”, „HEY” i „JUST 5” odbywać się będą na terenach zielonych przy Parku Wrocławskim.

Obchodom „Dni Lubina 2002” towarzyszy ponadto szereg imprez w postaci sportowych zawodów, konkursów, wystaw i koncertów, spośród których na szczególną uwagę zasługują: koncert w wykonaniu

amerykańskiego „Prairie A&M University Concert Chorale” w ramach Międzynarodowego Festiwalu „Wratistavia Cantans”, koncert trzech polskich tenorów z udziałem Filharmonii Dolnośląskiej w Jeleniej Górze, oraz Międzynarodowe Polsko - Niemieckie Sympozjum „Lubin dawniej i dziś - wspólne dziedzictwo kulturowe”.

Na organizację tegorocznych obchodów „Dni Lubina 2002” Zarząd Miasta przeznaczył kwotę ponad 128 tysięcy zł. W koszty organizacji tegorocznej imprezy włączyli się dodatkowo sponsorzy w tym: KGHM Polska Miedź S.A., PeBeKa i Miejskie Przedsiębiorstwo Wodociągów i Kanalizacji.

Szczegółowy program „Dni Lubina 2002” oraz imprez towarzyszących przedstawiamy na następnych stronach.

PROGRAM OBCHODÓW „DNI LUBINA 2002”

7 września

- 15.00** Przegląd Młodzieżowych Zespołów Muzycznych o puchar Prezydenta Lubina
— występy konkursowe zgłoszonych zespołów
— ogłoszenie wyników — koncert laureata
— koncert gościa Przeglądu „ŚWINKA HALINKA”
- 19.30** Leszek Cichoński z „GUITAR WORKSHOP”
- 21.15** zespół „HEY”

8 września

- 15.00** Występ zespołu folklorystycznego „Koniczynki”
15.45 „Truskawka i przyjaciele” program dla dzieci
koncerty zespołów:
16.45 „ZORBA”
18.30 RZEP CZYNO FOLK BAND
19.45 JUST5
21.15 Czerwone Gitary
22.50 widowisko multimedialne „Końcówka” w wykonaniu Teatru Kwadratura Koła „Młot” na terenach zielonych wokół Wzgórza Zamkowego

miejsce: tereny zielone przy ul. Wrocławskiej

IMPREZY TOWARZYSZĄCE

- 2-7.09.** „PRZYJEDŹ DO LUBINA” — konkurs literacki dla dzieci od 11 do 15 lat, podsumowanie konkursu i rozdanie nagród 9.09. br. godz. 11.00
miejsce: MBP filia nr 5, ul. Budowniczych LGOM 20
- 3-4.09.** 10.00 „MOJE MIASTO” — warsztaty plastyczne dla dzieci z udziałem artysty plastyka Urszuli Urbaniak
miejsce: MBP filia nr 4 ul. Jastrzębia 6
- 4.09.** 18.00 koncert zespołów tanecznych „Nasz Śląsk” z udziałem:
— grupy tanecznej Kinder und Jugend Zentrum z Bautzen
— zespołu tanecznego z Domy Kultury z Liberca
— Dziecięcego Zespołu Piosenki i Tańca „Gwarkowie”
miejsce: sala widowiskowa CK „Muza”, zaproszenia
- 5.09.** 9.00 spotkanie z lubinianką Małgorzatą Gąsior i jej poezją
miejsce: MBP filia nr 4 ul. Jastrzębia
- 13.00 otwarcie Wystawy Archeologicznej „Z dziejów Ziemi Lubińskiej”
miejsce: Muzeum Ziemi Lubińskiej ul. M. Skłodowskiej-Curie — Szyb „Bolestaw”
- 15.00 Międzynarodowe Polsko-Niemieckie Sympozjum „Lubin dawniej i dziś — wspólne dziedzictwo kulturowe”
miejsce: sala KGHM „Polska Miedź” SA, ul. M. Skłodowskiej-Curie 48
- 6.09.** 11.00 spotkanie z Zbigniewem Warczewskim z Towarzystwa Miłośników Ziemi Lubińskiej
miejsce: MBP Oddział dla dzieci, ul. Odrodzenia 24
- 18.00 spotkanie z lubińskimi laureatami międzynarodowych konkursów lutniczych: Tadeuszem Słodyczką, Bogdanem Kasprzyckim, Krzysztofem i Zbigniewem Węgrzyn, Jerzym Piórko oraz Tadeuszem Jasiurkowskim (w tym: prezentacja instrumentów lutniczych oraz koncert skrzypcowy Piotra Jasiurkowskiego — laureata konkursu Eurowizji w Berlinie)
miejsce: klub „Pod Muzami” CK „Muza”, wstęp wolny
- 16.00 Turniej piłkarski żaków
miejsce: stadion OSiR
- 7.09.** 9.00 Spartakiada zakładów pracy chronionej
miejsce: stadion i kręgielnia OSiR
- 10.00 Mistrzostwa Lubina w tenisie ziemnym — OPEN
miejsce: korty OSiR
- 11.00 Młodzieżowy turniej piłki ręcznej
miejsce: hala OSiR
- 7.09.** 18.00 koncert jazzowy:
— JOINT VENTURE z Wrocławia z udziałem Wojciecha Karolaka,
— jam session z udziałem lubińskiego środowiska muzycznego
miejsce: klub „Pod Muzami” CK „Muza”, bilety
- 8.09.** 9.30 Drużynowe Mistrzostwa Lubina w Strzelectwie
miejsce: strzelnica sportowa (os. Przylesie)
- 10.00 — Turniej szachowy
miejsce: kawiarenka za kręgielnią OSiR
— Turniej tenisa ziemnego dla dzieci i młodzieży
miejsce: korty OSiR
- Piknik siatkarski
miejsce: stadion OSiR
- 11.00 — Turniej tenisa stołowego
miejsce: sala tenisa na terenie OSiR
— Otwarte Mistrzostwa Lubina w SKATINGU
miejsce: Skate-Park OSiR
- 11.30 IV wyścig rowerów górskich Grand Prix Lubina 2002
miejsce: tereny rekreacyjne za dworcem PKS
- 12.00 Mistrzostwa Lubina w kręglarstwie
miejsce: kręgielnia OSiR
- 8.09.** 15.00 — „Zamkowe impresje” — grupowe tworzenie witraża dawnego zamku lubińskiego
miejsce: tereny zielone wokół Wzgórza Zamkowego
- 17.00 — Koncert w ramach „Wratislavia Cantans” w wykonaniu „Prairie A&M University Concert Chorale” z USA
miejsce: sala widowiskowa CK „Muza”, zaproszenia i bilety
- 26.09.** 16.00 Spotkanie z poetką Ewą Lipską
miejsce: MBP Oddział dla dzieci, ul. Odrodzenia 24
- 28.09.** 19.00 Koncert Trzech Polskich Tenorów: Stachura – Zdunikowski – Skatuba z udziałem Filharmonii Dolnośląskiej w Jeleniej Górze pod dyrekcją Janusza Powolnego
miejsce: sala widowiskowa CK „Muza”, zaproszenia i bilety

WYSTAWY

- 1.-8.09. ARCADIA — retrospektywna wystawa z okazji 45-lecia pracy artystycznej lubinianki Teresy Brohockiej-Pacek
miejsce: galeria Zamkowa OK „Wzgórze Zamkowe”
- 3.-29.09. „Szkło artystyczne” — Stefan Sadowski
wernisaż 7.09. godz. 19.00
miejsce: galeria „Jadwiga”
- 3.-8.09. „Poszukiwanie symboli Lubina” pokonkursowa wystawa X Miejskiego Konkursu Plastycznego,
wernisaż 6.09. godz. 18.00
miejsce: galeria „Zamkowa”
- 2.-30.09. „Poznajemy historię Lubina”
miejsce: MBP Oddział dla dzieci, ul. Odrodzenia 24
- 4.09.-2.10. — „Lubin — fotografie” Jerzego Kosińskiego i Kazimierza Bęty
— „Lubin wczoraj, dzisiaj i jutro...” koncepcja zagospodarowania Wzgórza Zamkowego Beaty Klechy
wernisaż obu wystaw: 6.09. godz. 17.00
miejsce: galeria CK „Muza”
- 5.09.-31.10. IX Międzynarodowe Biennale Grafiki w Technikach Metalowych „CUPRUM IX”
wernisaż 5.09. godz. 13.00
miejsce: Muzeum Ziemi Lubińskiej ul. M. Skłodowskiej Curie — Szyb „Bolestaw”

Sponsorzy:

KGHM
POLSKA MIEDŹ S.A.

Browary
Dolnośląskie

Piast

**ZARZĄD MIASTA
SERDECZNIE ZAPRASZA**

Tymowa



Wieś położona w odległości około 7 kilometrów na północny zachód od Ścinawy. Pojedyncze znaleziska oraz cmentarzysko z wczesnej epoki żelaza (700-400 r.p.n.e.) są najstarszymi pozostałościami po najstarszych mieszkańcach tych okolic. Znacznie młodsze cmentarzyska i osada pochodzą z okresu wpływów rzymskich (1-500 r.n.e.).

Pierwsza wzmianka pisana dotycząca osady pochodzi z 1304 roku. Następna, z 1335 mówi o istniejącym tu kościele.

Nieznana jest etymologia nazwy wsi, której niemczona nazwa brzmiała Thimendorf (XVII wiek) lub Thiemendorf (do 1945 roku).

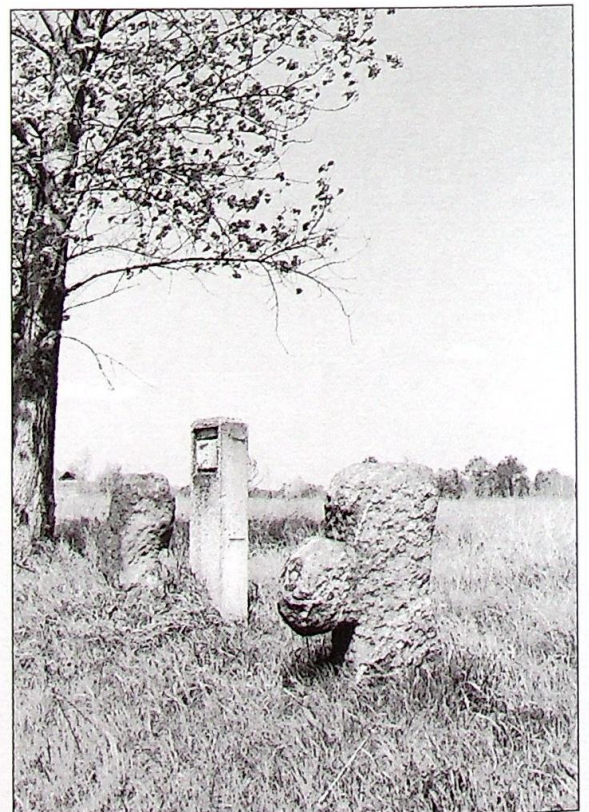
W miejscowości zachowało się kilka ciekawych obiektów o charakterze historyczno-zabytkowym. Do najciekawszych należą dwa kościoły usytuowane w centrum wsi. Pierwszy z nich, pod wezwaniem Najświętszej Marii Panny wzniesiono przed 1335 rokiem, a przebudowy dokonano w XV wieku. Obec-

nie jest to zorientowana, wczesnogotycka budowla jednonawowa na rzucie prostokąta z wyodrębnionym, prostokątnym prezbiterium. Na osi zachodniej w XV wieku dobudowano czworoboczną, wzmocnioną przyporami, wieżę, która przykryta jest ostrosłupowym, łamanym hełmem blaszanym. Portal wejściowy i okna części nawowej są o wykroju ostrołukowym a wieży ostrołukowym z maswerkami. Strop prezbiterium gwiazdzisty, nad nawą płaski. We wnętrzu świątyni zachowały się dwie ciekawe drewniane rzeźby gotyckie oraz chrzcielnica z początku XVII wieku. Całość pokryta jest dwupołaciowym dachem ceramicznym.

Drugi kościół, obecnie parafialny, po wezwaniu Matki Boskiej Bolesnej wzniesiono w latach 1708-1709 z fundacji klasztoru w Lubiążu dla kato-

lickiej gminy wyznaniowej, która utraciła wspomniana wyżej świątynię na rzecz protestantów.

Budowla jest jednonawowym obiektem o konstrukcji szkieletowej, wzniesionym na rzucie pro-

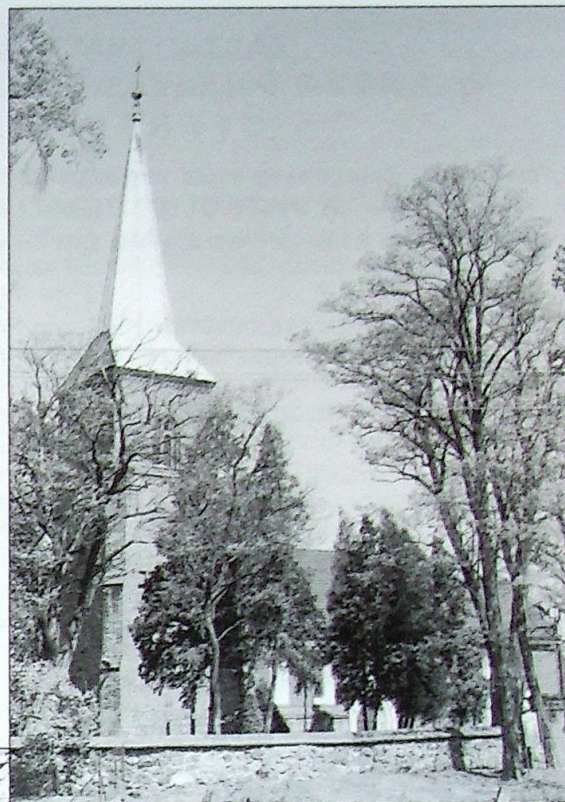


stokątnym, bez wyodrębnionego prezbiterium. Całość pokryta jest gontowym dachem mansardowym, z drewnianą, czworoboczną sygnaturką (wieżyczką) zwieńczoną ostrosłupowym, blaszanym hełmem. Od strony południowej do części nawowej dobudowano zakrytą, zaś od zachodu niewielką prostokątną kruchtę. Strop jest płaski z zachowanymi fragmentami barokowej polichromii. Otwory okienne i drzwiowe prostokątne.

Na wschodnim końcu wsi, przy drodze do Ścinawy, znajdują się dwa krzyże pokutne o jednym ramieniu poziomym

każdy. Wiąże się z nimi legenda mówiąca o dwóch braciach ubiegających się o względy jednej dziewczyny. Rozstrzygnięcie konkurów miało nastąpić w pojedynku, w którym obaj zginęli. Zrozpaczona dziewczyna popełniła samobójstwo.

Ciekawostką innego rodzaju jest absurdalne rozwiązanie granicy administracyjnej pomiędzy gminami Rudna i Ścinawa. Przebiega ona przez sąsiadującą z Tymową od zachodu wieś Toszowice, dzieląc ją w taki sposób, że 2/3 Toszowic należy do gminy Rudna, a 1/3 do gminy Ścinawa. Tym



sposobem ścinawska część Toszowic należy do oddalonej o około 1 kilometr Tymowej i... tak też się nazywa. W tej części miejscowości znajduje się interesujące założenie pałacowo-parkowe, które w literaturze przedmiotu jest lokalizowane na przemian raz w Toszowicach a raz w Tymowej. Pałac w formie secesyjnej willi został wzniesiony w 1911 roku, w miejscu wcześniejszego dworu, dla Reinholda Preissa. Jest to budowla dwukondygnacyjna, wzniesiona na planie kwadratu, przykryta czterospadowym dachem mansardowym z powiekami. Na osiach centralnych budynku (wschód – zachód, północ – południe) znajdują się lekko wysunięte ryzality zwieńczone trójkątnymi frontonami.

W otaczającym pałac parku zachowało się wiele ponad stuletnich drzew spośród których wyróżnia się około 200 letni dąb szypułkowy rosnący samotnie na gazonie przed rezydencją.

Obecnie całe założenie znajduje się w złym stanie, a opuszczony pałac, pozbawiony właściwego użytkownika, popada w ruinę.

*Tekst i foto
Henryk Rusewicz*

**ZARZĄD MIASTA LUBINA
OGŁASZA PRZETARG NIEOGRANICZONY
OFERTOWY NA**

**Trzyletnią dzierżawę oraz zagospodarowanie pętli autobusowej
W PRZY ULICY TUWIMA W LUBINIE
w celu prowadzenia parkingu strzeżonego.**

URUCHOMIENIE DZIAŁALNOŚCI NA W/W PARKINGU powinno nastąpić w terminie:

— od daty protokolarnego przekazania w/w terenu.

Warunkiem przystąpienia do przetargu oprócz złożenia pisemnej oferty jest wpłacenie wadium w wysokości: 5 000,00 zł (słownie: pięć tysięcy złotych 00/100) na konto Urzędu Miejskiego w Lubinie Cuprum Bank S.A. I Oddział Lubin nr konta 16901023-1368-3620-19 lub w kasie Urzędu Miejskiego w Lubinie przy ulicy Kilińskiego 10.

Pisemne oferty wraz z dowodem wpłaty wadium w zaklejonej kopercie z dopiskiem:

parking przy ul. Tuwima

naależy składać w pokoju 233 Urzędu Miejskiego w Lubinie przy ulicy Kilińskiego 10 do dnia 16 września 2002 r. do godziny 14.00.

OFERTA POWINNA ZAWIERAĆ:

1. Nazwę i siedzibę oferenta, datę sporządzenia oferty, informację czy oferent jest płatnikiem podatku od towarów i usług /VAT/.
2. Proponowaną kwotę miesięcznego abonamentu za parkowanie samochodu oraz stawkę czynszu dzierżawnego /minimalna stawka wynosi 35 % abonamentu za parkowanie samochodu miesięcznie pomnożonego przez liczbę stanowisk; wzrost abonamentu miesięcznego powoduje jednocześnie wzrost czynszu dzierżawnego o procent podwyżki/.
3. Koncepcję zagospodarowania pętli autobusowej wraz z terminem likwidacji i przeniesienia dotychczasowego parkingu przy ul. Miedzianej na nowopowstały parking przy ul. Tuwima. Termin likwidacji wraz z przeniesieniem nie może być dłuższy niż 3 dni.
4. Dowód wpłacenia wadium lub jego kserokopię.
5. Oświadczenie o zapoznaniu się z projektem umowy dzierżawy oraz projektem regulaminu parkingu.

Rozpatrzenie ofert nastąpi w terminie 7 dni od daty zakończenia ich przyjmowania. O przyjęciu lub odrzuceniu oferty zainteresowani zostaną powiadomieni w formie pisemnej.

W przypadku przyjęcia oferty wadium zostanie zaliczone na poczet czynszu dzierżawnego. Pozostałym osobom wpłacone wadium zostanie niezwłocznie zwró-

cone. Wadium ulega przepadkowi na rzecz Gminy Miejskiej Lubin w przypadku wygranania przetargu i niepodpisaniu umowy w terminie ustalonym przez Zarząd Miasta Lubina.

Szczegółowych informacji udziela Wydział Spraw Komunalnych Urzędu Miejskiego w Lubinie – pokój 233, tel. 844-46-61 wew. 257. Projekt umowy dzierżawy oraz regulaminu parkingu znajduje się /do wglądu/ w pokoju 233 Urzędu Miejskiego w Lubinie.

Zastrzega się prawo swobodnego wyboru oferenta, odstąpienia od przetargu lub jego unieważnienia bez podania przyczyny.

Organizatorowi przetargu przysługuje prawo zakończenia przetargu bez wyboru którejkolwiek z ofert.



RADA MIEJSKA
W LUBINIE

**w sprawie zatwierdzenia
sprawozdań finansowych**

§ 1.

Zatwierdza się sprawozdania finansowe:

- a) Miejskiego Zespołu Zakładów Opieki Podstawowej w Lubinie za okres od 1 stycznia 2001r. do 8 października 2001r., stanowiące załączniki nr 1-3.
- b) Miejskiego Zespołu Zakładów Opieki Podstawowej w Lubinie w likwidacji za okres od 8 października 2001r. do 31 grudnia 2001r., stanowiące załączniki nr 4-6.

§ 2.

Wykonanie uchwały powierza się Zarządowi Miasta.

§ 3.

Uchwała wchodzi w życie z dniem podjęcia.

*Przewodniczący Rady Miejskiej
Roman Jasiński*



RADA MIEJSKA
W LUBINIE

**w sprawie zatwierdzenia spra-
wozdania finansowego Miejskiego**

**UCHWAŁA LXXV/476/2002
RADY MIEJSKIEJ W LUBINIE
Z DNIA 18 CZERWCA 2002R.**

§ 1.

**Impresariatu Kultury w Lubinie za
2001 rok**

§ 1.

Zatwierdza się sprawozdanie finansowe Miejskiego Impresariatu Kultury w Lubinie za rok 2001, stanowiące załączniki nr 1 i 2.

§ 2.

Wykonanie uchwały powierza się Zarządowi Miasta.

§ 3.

Uchwała wchodzi w życie z dniem podjęcia.

*Przewodniczący Rady Miejskiej
Roman Jasiński*



RADA MIEJSKA
W LUBINIE

**w sprawie zatwierdzenia sprawoz-
dania finansowego Miejskiej Biblio-
teki Publicznej im. Stanisława Sta-
szica w Lubinie za 2001 rok**

§ 1.

Zatwierdza się sprawozdanie finansowe Miejskiej Biblioteki Publicznej im. Stanisława Staszica w Lubinie za rok 2001, stanowiące załączniki nr 1 i 2.

§ 2.

Wykonanie uchwały powierza się Zarządowi Miasta.

§ 3.

Uchwała wchodzi w życie z dniem podjęcia.

*Przewodniczący Rady Miejskiej
Roman Jasiński*



RADA MIEJSKA
W LUBINIE

**w sprawie zatwierdzenia sprawoz-
dania finansowego Ośrodka Kultu-
ry „Wzgórze Zamkowe” w Lubinie
za 2001 rok**

§ 1.

Zatwierdza się sprawozdanie finansowe Ośrodka Kultury „Wzgórze Zamkowe” w Lubinie za rok 2000, stanowiące załącznik nr 1 i 2.

§ 2.

Wykonanie uchwały powierza się Zarządowi Miasta.

§ 3.

Uchwała wchodzi w życie z dniem podjęcia.

*Przewodniczący Rady Miejskiej
Roman Jasiński*

**UCHWAŁA LXXV/477/2002
RADY MIEJSKIEJ W LUBINIE
Z DNIA 18 CZERWCA 2002R.**



RADA MIEJSKA
W LUBINIE

**UCHWAŁA LXXV/480/2002
RADY MIEJSKIEJ W LUBINIE
Z DNIA 18 CZERWCA 2002r.**

w sprawie zatwierdzenia sprawozdania finansowego Centrum Kultury „Muza” w Lubinie za 2001 rok

§ 1.

Zatwierdza się sprawozdanie finansowe Centrum Kultury „Muza” w Lubinie za rok 2001, stanowiące załącznik.

§ 2.

Wykonanie uchwały powierza się Zarządowi Miasta.

§ 3.

Uchwała wchodzi w życie z dniem podjęcia.

*Przewodniczący Rady Miejskiej
Roman Jasiński*



RADA MIEJSKA
W LUBINIE

**UCHWAŁA NR LXXV/481/2002
RADY MIEJSKIEJ W LUBINIE
Z DNIA 18 CZERWCA 2002 R.**

w sprawie uchwalenia miejscowego planu zagospodarowania przestrzennego terenu położonego przy ulicy Piłsudskiego w Lubinie, przeznaczanego na zespół garaży

§ 1.

1. Miejscowy plan zagospodarowania przestrzennego obejmuje działki o numerach ewidencyjnych od 728/1 do 728/295 w obrębie 8 miasta Lubina, którego granice przedstawione zostały na rysunku planu.

2. Integralną częścią planu jest rysunek planu, stanowiący załącznik do Uchwały.

Ustalenia zawarte na rysunku planu obowiązują w zakresie określonym w treści uchwały.

§ 2.

Dla poszczególnych terenów oddzielonych na rysunku planu liniami rozgraniczającymi, ustala się następujące funkcje oraz warunki zabudowy i zagospodarowania terenu:

1) IKS – 10 KS – tereny przeznaczone pod zabudowę garażami jednopiętrowymi, rozmieszczenie boksów garażowych zgodnie z podziałem na działki ewidencyjne o numerach od 728/1 do 728/294,

2) DD – tereny przeznaczone na drogi dojazdowe do garaży, dopuszcza się prowadzenie w liniach rozgraniczających dróg, uzbrojenia technicznego; na rysunku planu określa się miejsca włączenia do ulicy Piłsudskiego,

3) Z – tereny przeznaczone na zieleni urządzonej, na działkach o wystarczającej

do tego celu wielkości, należy sadzić przede wszystkim zieleni wysoką; dopuszcza się lokalizację hydrantów przeciwpożarowych oraz prowadzenie sieci uzbrojenia technicznego,

4) Zs – tereny przeznaczone na zieleni urządzonej w formie zwartej szpaleru drzew i krzewów, tworzącego osłonę optyczną garaży od ulicy Piłsudskiego i usytuowanej po przeciwnej stronie, zabudowy jednorodzinnej,

5) U – teren usług, obowiązuje zabudowa parterowa z wykluczeniem zabudowy o funkcji mieszkaniowej; preferowane usługi związane z komunikacją samochodową typu: warsztat samochodowy; uciążliwość lokalizowanej funkcji nie może wykraczać poza granice własności terenu, w ramach terenu należy zlokalizować kanał przeglądowy oraz myjnię dla samochodów osobowych,

6) Wyznacza się w formie utwardzonych placów, miejsca lokalizacji kontenerów do czasowego gromadzenia odpadów komunalnych, oznaczone na rysunku planu,

7) Wyznacza się przebieg ścieżki pieszo-rowerowej, zapewniającej dostęp do lasu, oznaczony na rysunku planu.

§ 3.

1. W przypadku realizowania boksów garażowych według indywidualnych projektów technicznych, ustala się następujące zasady kształtowania zabudowy:

1) wysokość zabudowy ustala się na 2,45 metra w najniższym punkcie oraz 2,60 metra w najwyższym, licząc wysokość od poziomu terenu do górnej krawędzi dachu,

2) wymagane dachy jednospadowe ze spadkiem wzdłuż dłuższego boku boksów garażowych, w stronę ściany z bramą garażową,

3) należy przyjąć jednolitą kolorystykę, dla ścian – piaskową, oraz dla bram garażowych – brązową.

2. Dopuszcza się odstępstwa od zasad określonych w ustępie 1, w przypadku realizowania boksów garażowych według jednolitego projektu technicznego.

§ 4.

W zakresie uzbrojenia technicznego przewiduje się:

1) doprowadzenie sieci wodociągowej do hydrantów przeciwpożarowych, rozmieszczonych zgodnie z przepisami szczególnymi,

2) doprowadzenie linii elektroenergetycznych w celu zasilania poszczególnych garaży oraz oświetlenia terenu,

3) odprowadzenie wody deszczowej, poprzez separatory oleju do miejskiej sieci,

4) doprowadzenie zasilania elektroenergetycznego, sieci wodociągowej oraz zapewnienie odprowadzania ścieków bytowo-gospodarczych do sieci kanalizacji sanitarnej, a wody deszczowej do sieci kanalizacji deszczowej dla terenu oznaczonego na rysunku planu sym-

bolem U; w przypadku lokalizowania usług komunikacyjnych należy zastosować na wlotach do kanalizacji deszczowej separatory oleju,

5) czasowe gromadzenie odpadów komunalnych w kontenerach usytuowanych w miejscach wyznaczonych na rysunku planu, wywożonych docelowo na wysypisko odpadów komunalnych.

§ 5.

Ustala się stawkę procentową służącą naliczaniu jednorazowej opłaty od wzrostu wartości nieruchomości, w wysokości 0%.

§ 6.

Uchyła się Uchwałę Nr XII/71/86 Miejskiej Rady Narodowej z dnia 2 czerwca 1986r. oraz Uchwałę Nr XLVIII/241/93 Rady Miejskiej z dnia 1 czerwca 1993r., w części dotyczącej obszaru objętego niniejszą uchwałą.

§ 7.

Wykonanie niniejszej uchwały powierza się Zarządowi Miasta Lubina.

§ 8.

Uchwała wchodzi w życie po upływie 14 dni od daty ogłoszenia w Dzienniku Urzędowym Województwa Dolnośląskiego.

*Przewodniczący Rady Miejskiej
Roman Jasiński*



RADA MIEJSKA
W LUBINIE

**UCHWAŁA NR LXXV/482/2002
RADY MIEJSKIEJ W LUBINIE
Z DNIA 18 CZERWCA 2002R.**

w sprawie przyjęcia projektu dokumentu pt.: „LUBIN – 2015” – STRATEGIA ROZWOJU MIASTA LUBINA.

§ 1.

1. Rada Miejska uznaje, że dalszy rozwój Lubina w pierwszej połowie XXI wieku winien odbywać się według przyjętej misji: „MIASTO PRZYJAZNE SWOIM MIESZKAŃCOM I JEGO GOŚCIOM”.

Uznając powyższą misję, Rada Miejska przyjmuje projekt dokumentu pt.: „LUBIN 2015” – STRATEGIA ROZWOJU MIASTA LUBINA (załącznik do niniejszej uchwały), stanowiącego podstawę do ostatecznego opracowania.

2. Zarząd Miasta Lubina podda projekt dokumentu pt.: „LUBIN – 2015” – STRATEGIA ROZWOJU MIASTA LUBINA ocenie społecznej.

§ 2.

Rada Miejska powoła odrębną uchwałą doradczą Komisję ds. opracowania, w oparciu o ocenę społeczną, ostatecznej wersji dokumentu pt.: „LUBIN – 2015” – STRATEGIA ROZWOJU MIASTA LUBINA.

§ 3.

Wykonanie uchwały powierza się Zarządowi Miasta Lubina.

§ 4.

Uchwała wchodzi w życie z dniem podjęcia.

*Przewodniczący Rady Miejskiej
Roman Jasiński*

**Godziny otwarcia
Urzędu Miejskiego w Lubinie**

59-300 Lubin ul. Kilińskiego 10
tel. centrala /076/ 844-46-61, fax /076/ 842-12-67

poniedziałek 7³⁰ 15³⁰
wtorek 8⁰⁰ 16⁰⁰
środa 7³⁰ 15³⁰
czwartek 7³⁰ 15³⁰
piątek 7³⁰ 15³⁰
sobota — —

**Prezydent Miasta
lub jego zastępca**

przyjmuje interesantów we wtorki od
8³⁰ w pokoju nr 105 lub 109 Urzędu
Miejskiego w Lubinie

**Przewodniczący Rady Miejskiej
lub jego zastępca**

przyjmuje mieszkańców Lubina
w czwartki w godz. 14⁰⁰–15³⁰
w pokoju nr 125
Urzędu Miejskiego w Lubinie

Radni Rady Miejskiej

przyjmują mieszkańców Lubina
we wtorki w godz. 14⁰⁰–16⁰⁰
w pokoju nr 125
Urzędu Miejskiego w Lubinie.

**Inspektor Wydziału
Organizacji, Kadr
i Kontroli
Urzędu Miejskiego**

Rozpatrywanie wniosków i interwencji
mieszkańców miasta w zakresie działania:
Urzędu Miejskiego, instytucji państwowych,
samorządowych i prywatnych. Godziny pra-
cy Urzędu Miejskiego.

Pokój 108 telefon: 840 32 15.

**MIEJSKI OŚRODEK PROFILAKTYKI
I WCZESNEJ TERAPII UZALEŻNIEŃ**

59-300 LUBIN, ul. Parkowa 1
tel. 076/ 842 70 36, 844 44 44

**PUNKT KONSULTACYJNY DS. PRZEMOCY
W RODZINIE I KRZYWDZONEGO DZIECKA**

ul. Odrodzenia 24

- codziennie 14.00–18.00 dyżur pełnią pracownicy ośrodka,
- przez całą dobę działa automatyczna sekretarka.

**PRAWNIK
przyjmuje w czwartki
od godziny 12.00 do 16.00
ul. Odrodzenia 24**

– konsultacje prawne
w zakresie przeciwdziałania
przemocy w rodzinie

KRZYŻÓWKA 7/2002

	A	B	C	D	E	F	G	H	I	J	K	L	M	N	O	P	R
1																	
2																	
3																	
4																	
5																	
6																	
7																	
8																	
9																	
10																	
11																	
12																	
13																	
14																	
15																	
16																	
17																	

POZIOMO:

1. Szrapnel; 6. Kilka kolejnych kart w ręku; 10. Materiał na wyspy; 11. Miasto i rzeka w Wyoming, USA; 12. Regres, zastój; 13. Orator; 14. Zapiski; 15. Kierunek prostopadły do zbocza góry; 16. Zespół Grechuty; 19. Bzdura; 23. Diabeł; 26. Aorta; 27. Dawniej żniwiarz; 28. Miasto w Boliwii; 29. Adam... znany polski neurochirurg (wspak); 30. Oddawanie czci boskiej; 33. Gród ze świątynią Światowida; 37. Targowisko; 40. Kura z jajami; 41. Smukły pomnik; 42. Wnętrze ołówka; 43. Miasto we Włoszech nad Adygą; 44. Tworzy szuwały; 45. Np. Dmowski; 46. Serce elektrowni jądrowej; 47. Szkolnictwo;

PIONOWO:

1. Zamorskie terytorium państwa; 2. Unikat; 3. Właściciel floty; 4. Zielona planeta; 5. Zielona lub czarna do koktajlu; 6. Dotkliwy ubytek; 7. Specjalista gastronom; 8. Znacwa; 9. Park etnograficzny; 17. Wahadłowe zmiany nachylenia osi obrotu ciała; 18. Grupa górská na pograniczu Zairu, Rwandy i Ugandy; 20. Ubóstwo; 21. Straszy w zamku; 22. Rumuński samochód; 23. Ciężki, sapiący oddech niemowlęcia; 24. Dawniej zamieszkiwał Meksyk; 25. Neuryt; 30. Zajmuje lokal mieszkalny; 31. Jad; 32. Oszklony rozsadnik; 34. Miasto w pld-wsch. Polsce; 35. Ziemniaczana strużyna; 36. Rodzaj czcionki drukarskiej (wspak); 37. Towar za towar; 38. Przeciwieństwo kwasu; 39. Okres późnego Baroku;

Hasło:

□ □ □ □ □ □ □ □ □ □
7-F; 11-P; 3-F; 2-I; 7-D; 12-G; 8-K; 6-H; 17-R

Nagrodą za rozwiązanie krzyżówki jest zestaw materiałów promocyjnych miasta Lubina. Rozwiązania (hasło) prosimy przesyłać pod adresem redakcji. Spośród nadesłanych rozwiązań z poprzedniego numeru, drogą losowania, nagrodę otrzymuje Pan Ryszard Mościcki. Gratulujemy i zapraszamy po odbiór nagrody.

Biuletyn Lubński REDAKTOR NACZELNY – Dariusz Szymacha ♦ WYDAWCA – Gmina Miejska Lubin
♦ RADA PROGRAMOWA – Roman Jasiński – przewodniczący, Józef Wyspiański, Piotr Stefaniak, Ryszard Kabat ♦ ADRES REDAKCJI – 59-300 Lubin, ul. Kilińskiego 10, pok. 220, tel. 8403152 ♦ e-mail: biuletyn@um.lubin.pl ♦ DRUK – MCKK Lubin, ul. Budziszyska 6 ♦ Redakcja nie zwraca materiałów nie zamówionych i zastrzega sobie prawo skracania artykułów i korespondencji oraz opatrywania jej własnymi tytułami. Redakcja nie odpowiada za treść reklam i ogłoszeń ♦ Oddano do druku: 02.09.2002.



LEGENDA

- 🎭 amfiteatr
- 🎬 kina
- ✉ poczta
- 🏥 szpitale
- 🏪 apteki
- 👮 policja
- 🚓 straż
- 🎓 szkoły
- 🅑 parkingi
- 🏨 hotele
- 🍽 restauracje, bary
- 🎾 korty tenisowe
- 🏊 baseny
- ⛽ stacje paliw
- 🚉 PKS
- 🗿 pomniki przyrody
- ⛪ kościoły
- ⛪ cerkwie



LUBIN

skala 1:17 000

Mapa Lubina wykonana przez firmę "AKOR"



- LEGENDA**
- ⊙ amfiteatr
 - 🎬 kina
 - ✉ poczta
 - 🏥 szpitale
 - 🏪 apteki
 - 👮 policja
 - 🚒 straż
 - 🎓 szkoły
 - 🅑 parkingi
 - 🏨 hotele
 - 🍽 restauracje, bary
 - 🎾 korty tenisowe
 - 🏊 baseny
 - 🛢 stacje paliw
 - 🚆 PKS
 - 🗿 pomniki przyrody
 - ⛪ kościoły
 - ⛩ cerkwie