

1050. ROCZNICA CHRZTU POLSKI



MIESZKO I

Ur. 922-945 r., zm. 25 maja 992 r. – książę Polski z dynastii Piastów sprawujący władzę od ok. 960 r.
Ojciec Bolesława I Chrobrego, Świętosławy-Sygydy, Mieszka, Lamberta i Świętopelka.
Pierwszy historyczny władca Polan, uważany za twórcę państwowości polskiej.
Poprzez przyjęcie chrztu w 966 r. włączył swoje państwo w zachodni krąg kultury chrześcijańskiej.



1050. ROCZNICA CHRZTU POLSKI



DOBRYCHA

Ur. ok. 930 r., zm. w 977 r. – księżniczka czeska z dynastii Przemysłidów.
Od roku 965 żona Mieszka I. Matka Bolesława I Chrobrego i Świętosławy-Sygydy.
Według kronikarza Thietmara, biskupa merseburskiego, nakłoniła swojego męża
do przyjęcia chrztu w 966 r.



CENTRUM
NARODOWE
HISTORIOGRAFII
I ETNOLOGII

1050. ROCZNICA CHRZTU POLSKI



POLSKĄ ZA MIESZKĄ I

Fragment dokumentu Dagome iudex (ok. 991 r.)

[...] w całości jedno państwo, które zwie się Schinesghe [Gniezno] z wszystkimi swymi przynależnościami w tych granicach, jak się zaczyna od pierwszego boku długim morzem [stąd] granica Prus aż do miejsca, które nazywa się Rus, a granica Rusi, ciągnąc aż do Craccoa [Krakowa] i od tego Craccoa aż do rzeki Oddere [Odry], prosto do miejsca, które nazywa się Alemure, a od tej Alemury aż do ziemi Milze [Milczan] i od granicy Milze prosto do Oddere [Odra] i stąd idąc wzdłuż rzeki Oddere aż do rzeczonoego państwa Schinesghe.

1050. ROCZNICA CHRZTU POLSKI

A co się tyczy kraju Mesko, to [jest] on najrozleglejszy z ich [tzn. słowiańskich] krajów. Obfituje on w żywność, mięso, miód, i rolę orną [lub: rybę]. Pobierane przez niego [tj. Mieszka] podatki [lub: opłaty] [stanowią] odważniki handlowe. [Itda] one [na] zold jego mężów [lub: piechurów]. Co miesiąc [przypada] każdemu [z nich] oznaczona [dost. wiadoma] ilość z nich. Ma on trzy tysiące pancernych [podzielonych na] oddziały, a setka ich znaczy tyle co dziesięć setin innych [wojowników]. Daje on tym mężom odzież, konie, broń i wszystko, czego tylko potrzebują. A gdy jednemu z nich urodzi się dziecko, on [tj. Mieszko] kaze mu wypłacać zold od chwili urodzenia [dost. w godzinie, w której się rodzi], czy będzie płci męskiej czy żeńskiej. A gdy [dziecię] dorośnie, to jeżeli jest mężczyzną, zeni go i wypłaca za niego dar ślubny ojcu dziewczyny, jeżeli zaś jest płci żeńskiej [dost. kobietą], wydaje ją za mąż i płaci dar ślubny jej ojcu. A dar ślubny [jest] u Słowian znaczny, w czym zwyczaj ich [jest] podobny do zwyczajów Berebrów. Jeżeli mężowi urodzą się dwie lub trzy córki, to one [stają się] powodem jego bogactwa, a jeżeli mu się urodzi dwóch chłopców, to [staje się] to powodem jego ubóstwa.

Z Mesko sąsiadują na wschodzie Rus, a na północy Burus [Prusowie]. Siedziby Burus [leżą] nad Oceanem [Baltykiem]. Oni mają odrębny język [i] nie znają języków swych sąsiadów. Są sławni ze swego męstwa. Gdy najdzie ich jakie wojsko, zaden z nich nie ociąga się, azeby się przyłączyć do niego i jego towarzyszy, lecz występuje, nie oglądając się na nikogo i rąbie mieczem, aż zginie. Przeprowadzają się [napadając] na nich Rusowie na okrętach z zachodu. Na zachód od Burus [...] [mieszka] pewien szczepek należący do Słowian, zwany ludem Welteba [Wieleci]. [Mieszka] on w borach należących do krain Mesko [albo: w borach od krain Mesko] z tej strony, która jest bliska zachodowi i części północy. Posiadają oni potężne miasto nad Oceanem [Baltykiem], mające dwanaście bram. Ma ono przystań, do której używają przepołowionych pali. Wojują oni z Mesko, a ich siła bojowa [jest] wielka. Nie mają króla i nie dają się prowadzić jednemu [władcy], a sprawującymi władzę wśród nich są ich starsi.

IBRAHIM IBN JAKUB

Zyd sefardyjski, pochodzący z Tortosy w kalifacie Kordoby, kronikarz, podróżnik i kupiec.

Zajmował się handlem z plemionami słowiańskimi, głównie niewolnikami.

Pozostawił po sobie relację z podróży do krajów słowiańskich, którą odbył w latach 965-966.

Jego relacja zawarta jest w XI-wiecznej kronice „Księga dróg i królestw hiszpańskiego pisarza Al-Bekriego”.



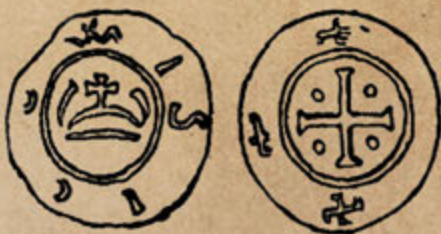
CENTRUM
STRZAŁA
PROMIENIOWA
W ŁODZI

1050. ROCZNICA CHRZTU POLSKI

Tak więc komes Gero dobrze pamiętając przysięgi Wichmana, gdy widział, że został on oskarżony [i uznał go winowajcą], odesłał go do barbarzyńców, od których go odebrał. Przez nich chętnie przyjęty, natarł w częstych walkach na dalej w głąbi mieszkających barbarzyńców. Króla Mieszka, którego władzy podlegali Słowianie, zwani Licicawiki pokonał za dwoma nawrotami, jego brata zabił, wielką zdobycz mu zabrał.

W tym samym czasie komes Gero mocno pokonał Słowian, zwanych Łuzyczanami i przymusił do pełnej niewoli, chociaż sam odniósł ciężką ranę, stracił bratanka, męża najlepszego oraz innych bardzo licznych szlachetnych mężów.

Między książętami obodryckimi, Żeliborem i Mściwojem wybuchła wojna. Książę saski wmieszał się do tych walk, pokonał Żelibora i zmusił go do zapłacenia wysokiej kary pieniężnej.



WIDUKIND Z KORBEI

Ur. ok. 925 r.; zm. po roku 973 – kronikarz saski, mnich z klasztoru benedyktyńskiego w Nowej Korbei. Autor kroniki zatytułowanej *Res gestae saxonicae sive annalium libri tres*. Kronika ta jest ważnym dokumentem historycznym z dziejów Europy w X wieku. Zawiera ona najstarszą wzmiankę o państwie Mieszka I, dotyczącą walk pogańskiego jeszcze Mieszka z grafem Wichmanem.

1050. ROCZNICA CHRZTU POLSKI

W czeskiej krainie pojął on za żonę szlachetną siostrę Bolesława Starszego, która okazała się w rzeczywistości taką, jak brzmiało jej imię. Nazywała się bowiem po słowiańsku Dobrawa, co w języku niemieckim wyklada się: dobra.

Dwa wyznawcy Chrystusa, widząc swego matzonka pogrążonego w wielorakich błędach pogaństwa, zastanawiała się usilnie nad tym, w jaki sposób mogła by go pozyskać dla swojej wiary. Starata się go zjednać na wszelkie sposoby, nie dla zaspokojenia trzech żądź tego zepsutego świata, lecz dla korzyści wynikających z owej chwalebnej i przez wszystkich wiernych pożądanej nagrody w życiu przyszłym.

[...] chrztem świętym zmywając plamę grzechu pierworodnego. I natychmiast w ślad za głową i swoim umiłowanym władcą poszły utomne dotąd członki spośród ludu i w szatę godową przyodziane, w poczet synów Chrystusowych zostały zaliczone. Ich pierwszy biskup Jordan ciężką miał z nimi pracę, zanim, niezmordowany w wysiłkach nakłonił ich słowem i czynem do uprawiania winnicy Pańskiej. I cieszył się wspomniany mąż i szlachetna jego żona z ich legalnego już związku, a wraz z nimi radowali się wszyscy ich poddani, iż z Chrystusem zawarli małżeństwo.

THIETMAR Z MERSEBURGA

Ur. 25 lipca 975 r.; zm. 1 grudnia 1018 r. – biskup merseburski, kronikarz.

Autor kroniki zatytułowanej Thietmari merseburgiensis episcopi chronicon.

Kronika składa się z ośmiu ksiąg i obejmuje czasy od 908 do 1018 roku.

Jest jednym z najważniejszych źródeł do dziejów wschodnich Niemiec i Polski w X-XI w.



1050. ROCZNICA CHRZTU POLSKI

Mieszko objąwszy księstwo zaczął dawać dowody zdolności umysłu i sił cielesnych i coraz częściej napastować ludy (sąsiednie) dookoła. Dotychczas jednak w takich pograżony był błędach pogaństwa, że wedle swego zwyczaju siedmiu żon zazywał. W końcu zazaądał w małżeństwo jednej bardzo dobrej chrześcijanki z Czech, imieniem Dobrawa. Lecz ona odmówiła poślubienia go, jeśli nie zarzuci owego zdrotnego obyczaju i nie przyrzeknie zostać chrześcijaninem. Gdy zaś on (na to) przystał, że porzuci ów zwyczaj pogański i przyjmie sakramenta wiary chrześcijańskiej, pani owa przybyła do Polski z wielkim orszakiem (dostojników) świeckich i duchownych, ale nie pierwiej podzieliła z nim łozę małżeńską, az powoli, a pilnie zaznajamiając się z obyczajem chrześcijańskim i prawami kościelnymi, wyrzekł się błędów pogaństwa i przeszedł na łono matki-Kościola.

Pierwszy więc książę polski Mieszko dostał łaski chrztu za sprawą wiernej żony; a dla sławy jego i chwaty w zupełności wystarczy [jeśli powiemy], że za jego czasów i przez niego Światłość niebiańska nawiedziła królestwo polskie.

CALL ANONIM

Nieznany z imienia autor najstarszej kroniki polskiej w języku łacińskim.

Na dwór Bolesława Krzywoustego przybył prawdopodobnie z Węgier w 1113 r., z klasztoru św. Idziego w Samogyvar. Kronika obejmującą czas od legendarnego Popieła do rządów Bolesława Krzywoustego i powstała w latach 1113-1116.



1050. ROCZNICA CHRZTU POLSKI

I w owym-to czasie wszystek naród Polski przyjął jarzmo zbawienne świętej wiary chrześcijańskiej; z miłosierdzia Boskiego, a za gorliwem staraniem Mieczysława i zony jego Dąbrówki, Polacy uzyskali światło wiary, gdy na stolicy Piotrowej siedział Leon VIII, rodem Rzymianin, który tegoż roku pożegnał się ze światem...

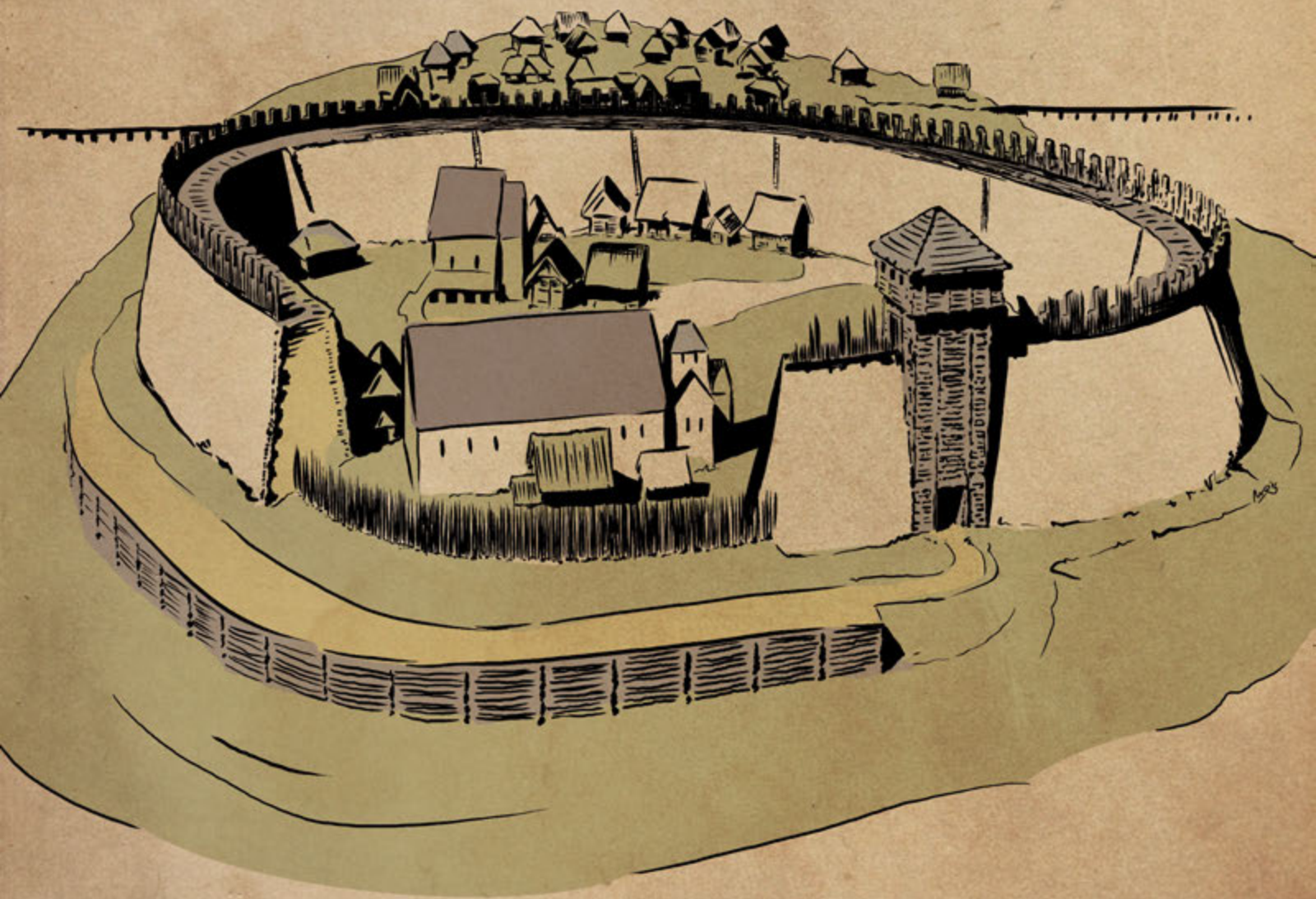
Potem z najsurowszego nakazu księżęcia, a uchwały jednomyślnej wszystkich panów i szlachty Polskiej, kruszono batwany i posagi bogów fałszywych, palono ich świątynie, a czcicieli i wyznawców wskazywano na utratę majątków i karę miecza. Książę Polski Mieczysław nie tylko wszelkie zniósł uroczystości i obrządki odprawiane na cześć bożyszcz pogańskich, ale wywołał razem wszystkich guślarzy, wrózków, wieszczków i wyroczników, i zabronił igrzysk tak publicznych jak i domowych, które się odnosiły do czei batwochwalczej. [...] A ze po wszystkich prawie miastach [...] w Polsce stały wizerunki bogów i bogiń, batwany i poświęcone gaje, do których zniszczenia nie tak skwapliwie się zabierano, jak by przykazał Mieczysław, zaczęm naznaczony przezeń został dzień siódmy Marca do skruszenia i zniweczenia ich w całym ziem Polskich obszarze.

JAN DŁUGOSZ

Ur. 1 grudnia 1415 r. w Brzeźnicy; zm. 19 maja 1480 r. w Krakowie – kronikarz i historyk.
Autor kroniki zatytułowanej *Annales seu cronicae incliti Regni Poloniae* – obejmującej historię Polski od najdawniejszych czasów do 1480 r.



1050. ROCZNICA CHRZTU POLSKI



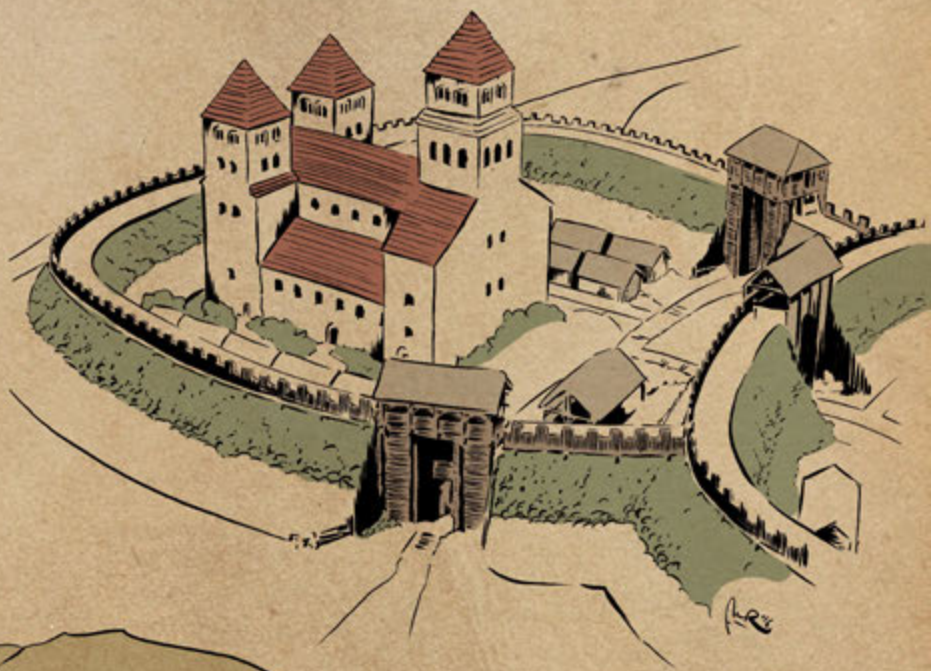
GRÓD LEDNICA

Położony był na największej wyspie na Jeziorze Lednica blisko Gaiczna.
Najprawdopodobniej miejsce Chrztu Polski. Za czasów Mieszka I zbudowano tutaj zespół przedromańskiej architektury pałacowo-sakralnej tzw. palatium władcy połączony z kaplicą oraz kościół z prostym zamknięciem prezbiterium.
W tym miejscu zamieszkała czeska księżniczka Dobrawa po przybyciu do naszego kraju.
Był jednym z głównych ośrodków administracyjnych Polski. Na terenie grodu zlokalizowano miejsca pochówków osób o najwyższym statusie społecznym.

1050. ROCZNICA CHRZYTU POLSKI

POZNAŃ

Mieścił się na Ostrowie Tumskim, wówczas piaszczystej wyspie w widłach Warty i Cybiny. Była to dobra lokalizacja do założenia osady zarówno ze względów militarnych, jak i komunikacyjnych. Osadnicy pojawili się tutaj najpóźniej na przełomie IX i X w. W północnej części wyspy powstał niewielki gród z drewnianą zabudową. Mieszko I ok. poł. X w. uczynił z niego potężny zespół obronny, z którym związane są początki państwa polskiego i chrześcijaństwa w Polsce. Pierwotny gród został znacznie powiększony, a od wschodu dobudowano do niego drugi, nieco większy człon (tzw. katedrałny), otoczony wałem. W części książęcej, w miejscu obecnego kościoła Najświętszej Marii Panny, zbudowana została kamienna, dwukondygnacyjna siedziba (palatium). Była to prawdopodobnie pierwsza monumentalna budowla w państwie Piastów, połączona z kaplicą, ufundowana zgodnie z tradycją przez Dobrawę, żonę Mieszka.



GNIEZNO

Gniezno już w połowie X wieku n.e. stało się największym grodem powstającej polskiej państwowości. W VIII wieku została w tym miejscu - czyli na „Wzgórzu Lecha” - wzniesiona siedziba książęca składająca się z grodu i podgrodzia. Zabudowania otoczone były wałem drewniano - ziemnym. Od tego momentu Gniezno przeżywało ciągły rozwój aby w 1000 r. n.e. gościł cesarza niemieckiego Ottona III, a 25 lat później być świadkiem historycznej koronacji księcia polskiego Bolesława Chrobrego. Od 1025 roku Bolesław był królem, Polska królestwem, a Gniezno jego stolica.

1050. ROCZNICA CHRZTU POLSKI



Chata mieszkalna w konstrukcji zrębowej – belek łączonych w narożnikach. Dachy pokryte były strzechą ze słomy oraz dodatkową konstrukcją chroniącą dach przed zerwaniem przez wiatr. Ubita glina lub deski stanowiły podłogę. We wnętrzu znajdowało się palenisko, którego dym miał ujście w otworze jednej ze ścian. Legowisko było usłane skórami a meblowanie chaty składało się z drewnianych stołków i skrzyni.



1)



2)



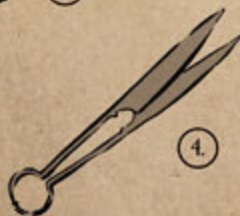
3)



6)



8)



4)



5)



7)

Przedmioty codziennego użytku: 1) cebrzyk z drewnianych klepek, 2) gliniany dzban, 3) sierp do żęcia [ściniania] zboża, 4) nożyce, 5) krzesiwo kablakowce, 6) klucz do zamka, 7) grzebień z poroża jelenia, 8) drewniany czerpak do wody i łyżka

1050. ROCZNICA CHRZTU POLSKI



1) tunika, 2) nogawice, 3) owijacze, 4) suknia wierzchnia, 5) suknia spodnia - tzw. gieszło

JAN DŁUGOSZ

Miał naród Polski na obszernej ziem swoich przestrzeni wsie i sąsiedztwa, lecz ani morzem ani lądem nie uczęszczał zwyczajem cudzoziemskim na targi, nie biegał za handlem i małżeństwa do zamorców i zagranicznych. Przystając na pokarmie prostym, jaki rodzina wydawała ziemia, a odzieży grubej i ładajkiej, krajowym wyrabianej przemysłem...

1050. ROCZNICA CHRZTU POLSKI



Pancerny drużynnik – zawodowy wojownik, któremu władca wypłacał żołd a także dostarczał odzież, broń oraz konie. Dodatkowo książę zapewniał opiekę jego rodzinie. Wchodził on w skład drużyny książęcej. Władca utrzymywał ją z danin od ludności rolniczej i ze zdobyczy wojennych. Używana była dla szerzej zakrojonych działań zbrojnych, także ofensywnych. Była to stała siła zbrojna przy księciu. Doskonale zorganizowana, zdyscyplinowana, dobrze wyszkolona i liczna drużyna dała pierwszym Piastom zasadniczą przewagę nad innymi ośrodkami plemiennymi. Pozwoliło to na szybką ekspansję państwa piastowskiego.

Część drużynników stanowiła straż przyboczną księcia – pozostali rozmieszczeni byli w grodach. I tak np. wg Galla Anonima 1500 pancernych w Gnieźnie, 1300 w Poznaniu, 800 we Włocławku i 300 w Gieczu. Mieszko I miał 3000 pancernych, a Bolesław Chrobry już 3900. Obowiązek zaopatrzenia wojska spoczywał na okolicznej ludności zamieszkującej tzw. wsie służebne.



Tarczownik Bolesława Chrobrego

1050. ROCZNICA CHRZTU POLSKI



CEDYRIA

Bitwa pod Cedynią miała miejsce 24 czerwca 972 r. W starciu tym siły dowodzone przez księcia Polan Mieszka I w liczbie do 4000 wojowników rozbiły wojska (do 3000 piechoty, ok. 1300 jazdy) dowodzone przez margrabię Hodona, który najechał na Pomorze Zachodnie. Jest to pierwsza w historii Polski bitwa znana z dokładnej daty i miejsca starcia.



1050. ROCZNICA CHRZTU POLSKI



Szyszak – hełm w kształcie stożka składający się z czterech połączonych blach, często zdobiony. Szczyt zwieńczano tuleją z pióropuszem. Do dolnej części przyczepiano kolczugę chroniącą twarz i szyję wojownika.



Kolczuga – wykonany ze splecionych metalowych kółek elastyczny pancerz w formie koszuli. Kolczuga składała się z kilkunastu tysięcy kółek łączonych poprzez nity lub grzewanie.



Groty strzał z X-XI w. ze zbiorów Muzeum Początków Państwa Polskiego w Gnieźnie. Do wyrzucania strzał służył łuk, który w Polsce tworzony był z drewna cisowego a cięwa z nici konopnych lub lnianych.



Kiszcień – broń składająca się z drewnianego trzonka, do którego sznurem lub rzemieniem mocowano bijak.



Topór – broń składająca się ze stalowego ok. 10 cm żelźca i drewnianego styliska.



Miecz z napisem OL CRAAD datowany na IX-X w. ze zbiorów Rezerwatu Archeologicznego w Gieczu. Broń złożona z głowni z trzpieniem wykonanej ze skuwanych ze sobą warstw stali (wytrzymałość) i żelaza (sprężystość). Na trzpieniu nakładane były: jelec (osłaniający dłoń), uchwyt i głowica (oparcie dla dłoni).



Włócznia – broń składająca się z żelaznego grotu oraz drzewca. Jej długość dochodziła do 2 m. Typowe dla średniowiecza są włócznie skrzydełkowe, a najśłynniejszą polską włócznią jest włócznia św. Maurycego – dar cesarza Ottona III dla Bolesława Chrobrego – insygnium koronacyjne i jedna z najcenniejszych relikwii narodowych.

1050. ROCZNICA CHRZTU POLSKI



ZJAZD GRIEŻNIEŃSKI

A zdjawszy z głowy swej diadem cesarski, włożył go na głowę Bolesława na zadatek przymierza i przyjaźni [...] i za chorągiew tryumfalną dał mu w darze gwóźdź z krzyża Pańskiego wraz z włócznią św. Maurycego, w zamian za co Bolesław ofiarował mu ramię św. Wojciecha. I tak wielką owego dnia złączyli się przyjaźnią, że cesarz mianował go bratem i współpracownikiem cesarstwa i nazwał go przyjacielem i sprzymierzeńcem narodu rzymskiego. [Opis spotkania cesarza Ottona III z Bolesławem Chrobrym (w roku 1000), zawarty w „Kronice polskiej” Galla Anonima.]

1050. ROCZNICA CHRZTU POLSKI



SOKÓŁ WĘDROWNY

Sokół wędrowny cechuje się dość krępa i mocna budową ciała, długimi ostro zakończonymi skrzydłami, niezbyt długim ogonem oraz wyjątkowo dużymi w stosunku do reszty ciała szponami. W locie pikującym osiąga prędkość do 360 km/h, co czyni go najszybszym żywym organizmem na Ziemi.



JASTRZĄB

Niezwykle wszechstronny i bardzo skuteczny łowca, który zyskał sobie wśród sokołników wyjątkowe uznanie za swoją uniwersalność i skuteczność. Jastrząb jest ptakiem typowym dla terenów leśnych, które są mu niezbędne do legów.



ORZEŁ PRZEDNI

To jeden z najbardziej majestatycznych gatunków ptaków drapieżnych występujących w Polsce. Wielkością ustępujący tylko bielikowi. Ubarwienie dorosłych ptaków jest brązowe, spód jaśniejszy, lotki i końce sterówek czarne. W górach zasiedla gęste lasy z dużym udziałem jodły. Na nizinach często wybiera lasy bagienne, w sąsiedztwie terenów dogodnych do polowania, np. pastwisk i łąk. Poluje na inne ptaki oraz na małe ssaki: zające, susły, kuny, a nawet lisy i młode kozice.

1050. ROCZNICA CHRZTU POLSKI



ŻUBR

Żubr to największy żyjący obecnie ssak Europy. Pierwotnym środowiskiem żubra są puszcze z przewagą wilgotnego lasu nizinnego. Ciężar ciała byka waha się od 440 do 920 kg, a wysokość dochodzi do 188 cm. Samice ważą od 320 do 640 kg. Dieta żubrów obejmuje ponad 400 gatunków roślin.



JELEŃ

Jeden z największych gatunków z rodziny jeleniowatych. Jeleń szlachetny występujący w Polsce może osiągnąć 2,5 m długości i wysokość w kłębie do 1,5 m. Średnia masa jeleni waha się w granicach 150-160 kg, przy czym największe rozmiary osiągają osobniki około 12. roku życia – samce 224 kg, samice 132 kg. Pożywienie jeleni stanowią pędy, liście, kora i owoce drzew, trawy i zboża.

1050. ROCZNICA CHRZTU POLSKI



TUR

Tur to wymarły gatunek dzikiego byka, jest przodkiem bydła domowego. Należał do rodziny zwierząt krętorogich. Szacuje się, że dorosły samiec miał długość tułowia około 3 m, a jego wysokość w kłębie osiągała 1,9 m. Zdrowe osobniki mogły ważyć nawet tonę. Tur znany był z rogów skierowanych w bok i ku przodowi, sięgały u byków prawie 80 cm, a u krów 55 cm. U Słowian tur był zwierzęciem totemicznym. Wierzą, że to od niego zależy przyrost na polu i w rodzinie.



ŁOŚ

Łosie należą do gromady ssaków, rodzina jeleniowatych. Samiec łosia osiąga wysokość ponad 2 m, a największe osobniki ważą nawet 800 kg. Żyją około 20 lat. Zwierzęta te mają ciemno brunatną sierść, zimą w szarym odcieniu. Samce posiadają rozgałęzione, dłoniaste poroże zwane rosochami, mogące ważyć nawet do 25 kg. Żywią się liśćmi, kora, roślinnością wodną i łąkową.

1050. ROCZNICA CHRZTU POLSKI



BOLESŁAW I CHROBRY

Ur. 967 r., zm. 17 czerwca 1025 r. – książę Polski z dynastii Piastów sprawujący władzę od 992 r.
Pierwszy król Polski (od 1025 roku). Zmarł kilka miesięcy po koronacji. Był synem Mieszka I i Dobrawy.
Ojciec Bezpryma, Mieszka II – przyszłego króla Polski i Ottona. Kontynuator polityki uniezależnienia
Polski od wpływów cesarstwa niemieckiego. Gospodarz zjazdu gnieźnieńskiego.

