

Popołudnie w Chocianowie



Nauczyciel fizyki p. Ludwik Miller podczas wykładów w wieczorowej szkole dla pracujących.

„Popołudnie w Chocianowie” – taki tytuł nosiła audycja Rozgłośni Wrocławskiej „Polskiego Radia” nadana w ubiegłym miesiącu. Jednakże więcej w niej było o historii miasta, niż o życiu jego mieszkańców i ich rozrywkach po codziennych trudach i mozolach. Popołudnie, a raczej wczesny zimowy wieczór oczyszcza ulice miasteczka z przechodniów i przenosi całe życie mieszkańców do świetlic i innych punktów rozrywkowych.

Wypełniają się szczerze dwie istniejące w Chocianowie świetlice. Obie są świeżo wyremontowane i dobrze wyposażone. Posiadają telewizory i komplety czasopism. Jedną z nich jest świetlica Fabryki Urządzeń Mechanicznych, która posiada jeszcze stoły ping-pongowe, gry towarzyskie i wydzielony kąpiel brydżowy. Druga świetlica istnieje przy Robotniczej Spółdzielni Zaopatrzenia i Zbytu.

Dźwięk muzyki i miłe głosy solistów lub ćwiczącego chóru dochodzą z lokalu Zespołu Artystycznego FUM – który systematycznie cwi-

czy przez cały tydzień. Młodzi technicy i inżynierowie oraz racjonalizatorzy z Fabryki Urządzeń Mechanicznych spędzają wieczory w przyjemnie urządzonej klubie techniki, gdzie można podyskutować na interesujące tematy lub przeczytać najnowszą literaturę fachową krajową i zagraniczną.

zamiast służyć przyjemną atmosferą i dobrą kawą – zamienili się w knajpy, gdzie wina i piwa jest pod dostatkiem, brakuje natomiast ciastek, a czasami nawet kawy.

Mieszkańcy Chocianowa użalają się jeszcze na to, że ich miasto ozmijane jest systematycznie przez wszystkie ekipy teatrów objazdowych. Chocianów dysponuje piękną, dużą salą Domu Kultury, która zawsze podczas imprez artystycznych wypełnia się do ostatniego miejsca. Warto aby odpowiednie czynniki zastanowiły się nad tym problemem i wstawiły Chocianów do terminarza imprez kulturalnych w 1961 r.

Istnieje w Chocianowie jeszcze kino i biblioteka z czytelnią. Jednakże lokal czytelnii jest niezbyt dobrze usytuowany i urządzony, dlatego też ma niewiele bywalców.

W życiu kulturalnym Chocianowa jest i druga strona medalu, nie tak przyjemna jednak jak pierwsza. Tą drugą stroną są duże miejscowe kawiarnie. Obie jednakowo

Pracują i uczą się

Polska – krajem ludzi kształcących się. Kto żyje, chwytając książkę i uzupełnia swą wiedzę. Nic dziwnego, XX wiek każdego dnia wprowadza nowe udoskonalenia techniczne i człowiek nie posiadający przynajmniej pełnego podstawowego wykształcenia, jest prawie analfabetą.

W Złotoryi istnieje szkoła wieczorowa dla pracujących. Wiedzę z zakresu V, VI i VII klasy zdobywa ponad 100 osób rekrutujących się z wszystkich miejscowych zakładów. Zajęcia odbywają się kilka razy w tygodniu w godzinach popołudniowych, tak aby nie przeszkadzały nikomu w pracy.

Na zdjęciu: Uczennica pod kierunkiem nauczyciela przy doświadczeniu z fizyki.

Tekst i zdjęcie: Lesław Miller

Kobiety czekają na pracę

Mieszkańcy południowej części powiatu złotoryjskiego (Wojcieszów, Swierzawa, Nowy Kościół i

kilka sąsiednich wsi) znaleźli zatrudnienie w przemyśle wapiennym i kopalni. Pracują tam prawie wyłącznie mężczyźni. Wśród kobiet natomiast odczuwa się pewną nadwyżkę siły roboczej.

Co zrobić z kobietami? Gdzie je zatrudnić? – oto problem nad którym od pewnego czasu głowi się Powiatowa Rada Narodowa.

Najlepszym rozwiązaniem byłoby uruchomienie – w obiektach po zlikwidowanym ośrodku pracy w Wojcieszowie – fabryki przemysłu termicznego lub spółdzielczego. Budynki wymagają oczywiście pewnych niewielkich nakładów. Ale co produkować? Są na razie różne koncepcje. Jedną mówi o produkcji pantofli z odpadów chojnowskiej skóry i złotoryjskich filców. Można obiekty przyłączyć do zakładów wapienniczych i produkować w nich płytki budowlane z grypsów.

Która propozycja zostanie przyjęta, tego jeszcze nie wiadomo. Ale decyzję trzeba podjąć szybko – kobiety czekają na pracę.

(lemil)

Odpowiedzi redakcji

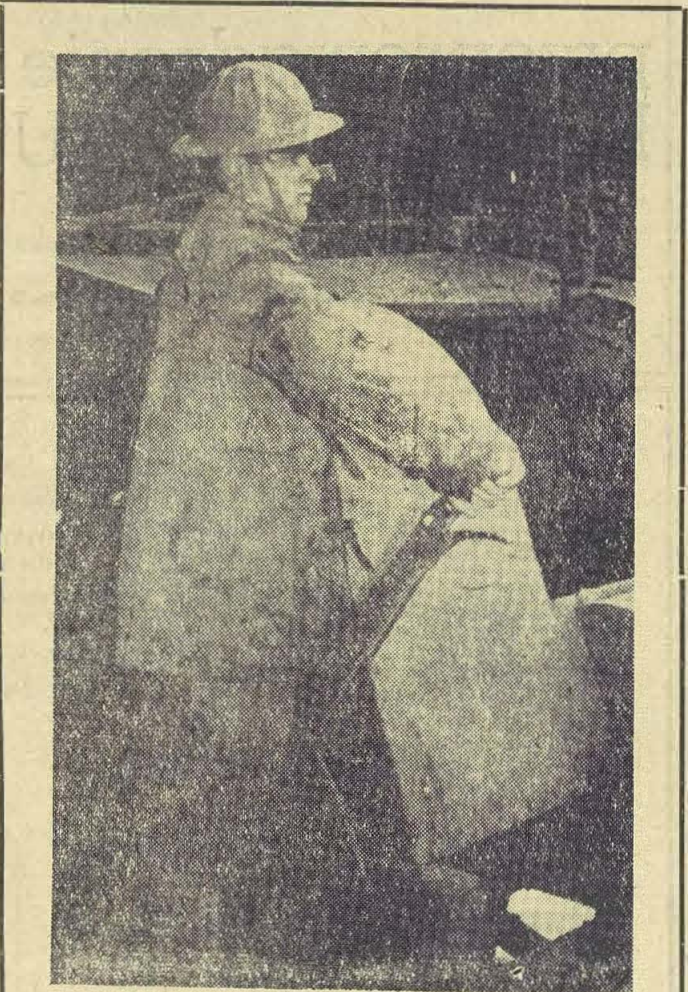
P. Erwin Baldowski, Legnica –

MZBM zawiadomił nas, że w.c. znajdującej się na klatce schodowej przy ul. Leśkiego 3 został naprawiony przez ekipę remontową Administracji Domów nr 22.

Zażalenie w sprawie misa sklerowaliśmy do dyrekcji MMH.

P. Stefan Andrzejewski, Legnica –

Serdecznie dziękujemy za list i życzenia dla pracowników naszej redakcji. Miło nam, że nasza interwencja przyniosła pomyślny wynik, za co my z kolei jesteśmy wdzięczni Zakładowi Energetycznemu w Legnicy.



Dołnośląscy technicy jeszcze przed IV Kongresem postanowili włączyć się do szybszego uruchomienia lubińskich kopalni miedzi. Ich projekt przewiduje szereg usprawnień, które przyspieszą oddanie do użytku pierwszych kopalni miedzi w Lubinie. Na naszym zdjęciu obsługa świdra szybkiego przy wierceniu otworów mrożeńowych kopalni Lubin. Fot. A. Waclawek

Robotnicy PGR w Niedźwiedzicach mają już własną świetlicę

Z inicjatywy organizacji partyjnej i rady zakładowej, robotnicy PGR w Niedźwiedzicach (pow. złotoryjski) urządzili sposobem gospodarstwa świetlicę zakładową. Grupa robotników na czele z przewodniczącym rady zakładowej, Florianem Michalskim, odremontowała zniszczony lokal. Kierownictwo gospodarstwa, widząc inicjatywę załogi zakupiło krzesła, stoły, radio z adapterem oraz telewizor.

Nowa świetlica została bogato zaopatrzona w gazety i czasopisma, a wkrótce otrzyma bibliotekę. Obecnie robotnicy spędzają długie wieczory przy czytaniu gazet, czasopiśmie, słuchaniu radia i oglądaniu telewizji.

Sław.

Koło NOT w „Lenie” przed nowymi zadaniami

Zakładowe koło NOT w ZG „Lenie” należy do najżywniejszych w powiecie. 24 stycznia br. dokonało ono oceny dotychczasowej pracy na zebraniu sprawozdawczo-wyborczym. Osiągnięcia koła wyrażają się przede wszystkim w sukcesach w zakresie wdrażania postępu technicznego i mechanizacji robót pracochłonnych, rozwoju czytelnicwa książki i prasy technicznej oraz w podnoszeniu kwalifikacji wielu członków drogą studiów zaocznych.

Zebranie zaleciło nowo wybranym władzom koła wzmożenie pracy propagandowej wśród załogi, częstsze organizowanie odczytów na temat osiągnięć światowej techniki oraz lepsze koordynowanie prac sekcji branżowych.

Postanowiono nawiązać ściślejszą współpracę z kołem NOT innych zakładów: wspólne odczyty okresowe z wymianą kadry technicznej i produkujących robotników. Koło podjęło szereg zobowiązań dla uczestników IV Kongresu Techników Polskich we Wrocławiu.

Czy już odnowiłeś prenumeratę „Wiadomości”?

Czerwony Parasol wraca do życia!

Klub Związku Młodzieży Socjalistycznej „Czerwony Parasol” w Złotoryi przeżywał ostatnio pewien kryzys. Przychodząca tam młodzież była skazana na nużę.

Nad uzdrowieniem sytuacji w klubie obradowali niedawno przedstawiciele ZMS, harcerstwa, Powiatowego Domu Kultury i Związku Młodzieży Wiejskiej. Doszli oni do wniosku, że najlepiej przekazać klub co najmniej dwóm organizacjom. Tak się też stało. Obecnie „Czerwony Parasol” jest prowadzony nie tylko przez ZMS, ale także przez harcerzy. Na czele stoi Rada Klubu, która na przewodniczącego wybrała Stefana Rażewskiego – komendanta hufca ZHP.

Zamierzenia na najbliższy okres są bardzo ciekawe. Myśli się o uruchomieniu zespołu estradowego, koła miłośników Złotoryi (pod kierunkiem nauczyciela historii, mgr Bruno Richerta), organizowaniu poranków harcerskich, wieczorków dyskusyjnych na tematy współczesne itp.

(L. M.)

Wieczorki kawiarniane „Szukamy talentów”

Powszechna Spółdzielnia Spożywców w Chojnowie ma zamiar zorganizować zespół estradowy członków i pracowników PSS. Chcąc wyszukać talenty, postanowiła urządzać wieczorki kawiarniane połączone z błyskawicznym konkursem na najlepszych wykonawców piosenek, recytacji, monologu, skeczu itp. pod hasłem „szukamy talentów”.

Pierwsza taka impreza miała miejsce ostatnio w kawiarni PSS przy udziale 150 uczestników. Są już pierwsi piosenkarze: Bronisława Sarczyńska, Stanisława Salamor, Leopold Sobczak (gitara) i Konarski.

Konferansjerkę prowadził przewodniczący Rady Zakładowej PSS Bronisław Burzyński. Podobne wieczorki odbywać się będą w każdą sobotę o godz. 20 w lokalu kawiarni PSS w Miejskim Domu Kultury.

Sław.

Gospodynie wiejskie uczą się kroju i szycia

Z pożyteczną inicjatywą wystąpiła Gminna Spółdzielnia „Samopomoc Chłopska” w Chojnowie, która w okresie zimy zorganizowała w kilku wsiach kursy kroju i szycia dla gospodyń wiejskich. Otwarto już kursy we wsiach Dobroszów i Gołocin. W Gołocinie na zajęcia uczęszcza 28 gospodyń, a w Dobroszowie 23. Program zajęć obejmuje 100 godzin wykładów. Obok wiadomości teoretycznych i praktycznych, uczestniczki zapoznają się z osiągnięciami spółdzielczości wjskiej, planami rozwoju na lata następne oraz aktualnymi wydarzeniami w kraju. Wkrótce podobny kurs zostanie zorganizowany we wsi Niedźwiedzice. Tak więc i gospodynie wiejskie długie wieczory zimowe wykorzystują na naukę.

Sław.

O Prochowicach po raz drugi



Jeszcze tylko rzut oka na wystawę, a następnie do sklepu. Ładny bucik zdobi nóżkę! – O tym panie dobrze wiedzą.



Ładny szyld zaprasza do wnętrza! Na zdjęciu sklep GS w Prochowicach.



Pierwszy „Sam” w Prochowicach, otworzyła miejscowa GS. Fot. S. Michalewski

Zakłady Przemysłu Dziewiarskiego im. Hanki Sawickiej

Legnica, ul. Pocztowa 7

zatrudnią od zaraz ekonomistę

Wymagane wyższe wykształcenie I co najmniej 2-letnia praktyka, względnie średnie wykształcenie I 6 lat praktyki.

Warunki pracy i płacy do omówienia w dziale kadr Zakładów.

R-36

Powszechny Dom Towarowy

Legnica, ul. Rosenbergow Nr. 9/10

WSPÓLNIE Z

Wojewódzką Hurtownią Tekstylną

punktem hurtowej sprzedaży w Legnicy, organizuje od 15 lutego br.

Kiermasz bawełny

Stoiska preselekcyjne PDT zaprezentują dla swych klientów bogaty i różnorodny asortyment płócien pościelowych, kretonów, tkanin bieliznianych, ręczników frotte i innych tkanin.

KORZYSTAJCIE Z OKAZJI!

R-33

Zakłady Spożywcze Przemysłu Terenowego

w Legnicy, ul. Lenina 6.

przyjmą od zaraz

dwóch pracowników do działu księgowości.

Konieczne wykształcenie wyższe lub średnie.

Warunki pracy i płacy do omówienia w dyrekcji Zakładów.

R-32

Spółdzielnia Inwalidów „Wspólny wysiłek”

Legnica, ul. Złotoryjska 62, tel. 38-71

zatrudni od zaraz:

1. technika dziewiarska na stanowisku kierowniczym. Wymagane wykształcenie wyższe lub średnie zawodowe z jednoczesną praktyką w zawodzie dziewiarskim,
2. starszego księgowego inwalidę. Wymagane wykształcenie wyższe lub średnie handlowe oraz przynajmniej 3-letnia praktyka w dziale księgowości.

Warunki pracy i płacy do omówienia w biurze Spółdzielni.

R-31

Wieczór szwedzki w Klubie Inteligencji

Mimo, że od Szwecji dzieli nas jedynie wąska zresztą pas naszego Bałtyku, niewiele w zasadzie wiemy o życiu naszego sąsiada, toteż prelekcja, jaką wygłosił w Klubie Inteligencji mgr Gerard Nowak o swojej ostatniej podróży po tym interesującym kraju, była swego rodzaju ewenementem dla słuchaczy. Jeżeli dodamy jeszcze, że prelegent posiada nieprzeciętne zdolności sugestywnej transmisji swych wrażeń do widowni to wieczór należy zaliczyć do ciekawych i jednocześnie... kształcących. Z racji zajmowanego stanowiska — głównym ośrodkiem zainteresowań mgr Nowaka była oczywiście problematyka kulturalna, niemniej jego wnikliwej uwadze nie uszły i inne dziedziny życia w Szwecji.

Odmienność zasad ustroju społeczno-politycznego i ekonomicznego powołyuje, że zarówno struktura, jak i realizacja poszczególnych dziedzin życia u nas i w Szwecji toczy się również odmiennymi torami. Należy jednak stwierdzić, że istnieje w Szwecji cały szereg zjawisk — więcej nawet — konkretnych osiągnięć, których przeniesienie do nas byłoby niewątpliwie pożyteczne.

Nie neguje bynajmniej, że i Szwedzi mogliby się wiele od nas nauczyć i przyjąć za podstawę i wzór cały szereg zasad i metod również dla nich pożytecznych i godnych

naśladowania. Niestety — na przeszkodzie temu stoi brak zorganizowanych kontaktów, opartych na wzajemnej i stałej wymianie doświadczeń i osiągnięć.

PASJA DO NAUKI

Szwedów cechuje ogromna pasja do nauki, a akcja dokształcania posiada charakter masowy. Obejmuje ona zarówno ludzi starszych, jak i młodzież. Młode pokolenie dąży ze szczególną zaciętością do wiedzy, a przede wszystkim nauk zawodowych. Gdyby tak na przykład spaść kłamarą zrozumienia szwedzką pasję do nauki i naszymi olbrzymimi możliwościami w tej dziedzinie w postaci szeroko rozwiniętej sieci szkół zawodowych i kursów wieczorowych — to na pewno nasz przemysł nie miałby podstaw do uskarżania się na notoryczny brak wysoko wykwalifikowanych fachowców.

CO DRUGI SZWED — ZNA JEZYK OBCY

Co jednak szczególnie należy podkreślić i zalecić nam do naśladowania — to zamiłowanie Szwedów do nauki języków obcych. Co drugi Szwed posiada doskonałą znajomość jednego co najmniej języka obcego. Jest to jednak, jak

na warunki szwedzkie, swego rodzaju minimum i bynajmniej nie do sporadycznych wypadków należy Szwed władający kilkoma językami obcymi.

Szwedów nie cechują jakieś specjalne zdolności lingwistyczne. Są oni tylko bardzo praktyczni i w epoce samolotów odrzutowych i lotów kosmicznych znajomość języków obcych uważają za rzecz konieczną.

Na terenie Szwecji działa cały szereg organizacji i instytucji kulturalno-oświatowych. Największą spośród nich jest Związek Oświaty Robotniczej. Zrzesza on przeszło 300 tysięcy członków i posiada 30 tysięcy terenowych kół zainteresowań o różnorodnej specjalizacji.

PODREZNIKI — WŁASNOŚCIĄ SZKOŁY

Bardzo ciekawą innowacją zasławił Szwedzi w dziedzinie podręczników szkolnych. Nie należą one do uczniów, lecz są własnością szkoły. System ten należy uważać za słuszny, celowy i wychowawczy. Po pierwsze — stwarza on lepsze warunki konserwacji, ponieważ uczeń z podręcznikiem obchodzi się staranniej niż z własnym, wyrabiając jednocześnie w sobie poczucie odpowiedzialności za cudzą własność i po drugie — podręcznik jest użyteczny aż po najdłuższe dni swego żywota, czego nie można powiedzieć niestety u nas, gdzie w większości wypadków podręcznik, po swej rocznej kadencji, rzucany jest po prostu do kąta.

Na terenie Szwecji działa przeszło 100 Uniwersytetów Ludowych przeważnie z internatami a młodzi skłoni i personel pedagogiczny otrzymują bezpłatnie śniadania.

Szwecja jest krajem o dużych na ogół kontrastach. O ile na przykład sieć muzeów jest b. silnie rozwinięta i co ważniejsze — cieszy się ogromną frekwencją, o tyle

życie teatralne jest raczej zawężone. Sztokholm posiada tylko dwa teatry, w tym jeden operowy i dopiero obecnie zorganizowany został trzeci — teatr ludowy. Pozo tym państwo utrzymuje dwa teatry objazdowe.

SZWECJA TEŻ ODCZUWA GLÓD MIESZKANOWY

Do roku 1900 Szwecja była krajem wybitnie rolniczym i wówczas 80 proc. ludności mieszkało na wsi i dopiero od roku 1900 rozpoczął się właściwy proces uprzemysłowienia kraju przy czym, co należy szczególnie podkreślić, przemysł oparty jest prawie że wyłącznie na własnych surowcach.

Na pozór paradoksem wydać się może twierdzenie, że Szwecja, kraj w zasadzie bogaty, po 150 latach pokojowego bytowania odczuwa dotkliwy głód mieszkaniowy. Jednak tak jest. Stosunek społeczeństwa szwedzkiego do tych spraw jest nieco odmienny niż u nas. Nie patrzą oni bynajmniej na „łaskę niebios”, lecz sprawę zdobycia własnego mieszkania traktują jako zagadnienie najważniejsze i wyciągają z tego właściwe konsekwencje. Czyli po prostu budują własne mieszkania mimo, że nie posiadają takiej pomocy kredytowej, z jakiej korzysta u nas spółdzielczość mieszkaniowa. Nie od rzeczy będzie w tym miejscu zaznaczyć, że czynsz za mieszkania w Szwecji jest wysoki i stanowi minimum 25 proc. uposażenia, czy też zarobków.

Pod względem posiadania samochodów — Szwecja zajmuje pierwsze miejsce w Europie i drugie na świecie (po USA). Co siódmy Szwed posiada własny samochód. Nie więdziemy natomiast na ulicach miast i wsi ludzi zamoczonych alkoholem. Zjawisko to w Szwecji jest zupełnie nieznaną.

M. Zembrusk

Okręgowa Spółdzielnia Mleczarska

w Legnicy ul. Marchlewskiego 22
tel. 26-58

OGŁASZA

że dokonywać
będzie skupu

CIELICZEK

do dalszego wychowu
w wychowalniach cieląt

Kupowane będą sztuki rasy nizinnej czarno-białej, czerwono-białej i polskiej czerwonej z udokumentowanym dwustronnym lub jednostronnym pochodzeniem względnie po inseminacji, od krów o rocznej wydajności powyżej 2.500 litrów mleka.

Sławiane wymagania:

- dobra budowa,
- wiek powyżej dwóch tygodni,
- odpowiednia waga
- przyuczenie do samodzielnego picia mleka.

Zarząd Okręgowej Spółdzielni Mleczarskiej prosi rolników — hodowców posiadających cieliczki odpowiadające tym warunkom o zgłaszanie się do Okręgowej Spółdzielni Mleczarskiej w Legnicy lub zawiadomienie pisemne względnie telefoniczne. Mleczarnia sztuki te odbierze z obory i dostarczy własnym transportem do wskazanej przez Okręgowy Oddział Związku Spółdzielni Mleczarskich, wychowalni cieląt.

Płacone będą ceny obowiązujące przy sprzedaży żywej I klasy plus ewentualna premia za zdrowe i dobrze utrzymane sztuki, po zbadaniu i stwierdzeniu zdrowotności w okresie 5-tygodniowym od daty kupna.

ROLNICY: nie oddawajcie dobrych sztuk na rzeź, lecz do dalszej hodowli w Spółdzielniach Mleczarskich.

R-37

SPÓŁDZIELNIA PRACY MINERALNO-CHEMICZNA IM. 11-GO LUTEGO

W LEGNICY, ul. Chojnowska 76/78.

ogłasza przetarg na sprzedaż samochodu ciężarowego m. Fordson V8. Przetarg odbędzie się w dniu 24 lutego 1961 r. o godz. 10-tej w siedzibie Spółdzielni.

Warunki i tryb sprzedaży zgodnie z zarządzeniem Ministerstwa Komunikacji z dnia 1. VIII. 1960 r. Monitor Polski Nr. 66, poz. 315.—

R-39

ZARZĄD SPÓŁDZIELNI PRACY IM. J. I. E. ROSENBERGÓW

W LEGNICY, ul. Piastowska 41, tel. 39-07

Ogłasza przetarg
na
przeprowadzenie
REMONTU

WRAZ

z wykonaniem urządzeń sklepowych w 3 sklepach Spółdzielni w Legnicy. Informacji udziela codziennie:

Dział Głównego Mechanika Spółdzielni. Dokumentacja do wglądu.

R-38

Nasza ankieta ma na celu udzielenie głosu wszystkim czytelnikom — „Wiadomości Legnickich”, aby mogli wypowiedzieć się w sprawie tematyki, jaką chciałby widzieć na łamach swego regionalnego tygodnika. Wszelkie uwagi i życzenia, postulaty w tej sprawie będą przez zespół redakcyjny wzięte pod uwagę i w miarę możliwości zrealizowane w dalszej jego pracy.

Wypełniony kupon prosimy nadesłać do Redakcji „Wiadomości Legnickich”, Legnica, Rynek 50/52 w terminie do 1 marca 1961 r. z dopiskiem na kopercie „Ankieta — Konkurs”. Pomiędzy uczestników konkursu rozdane zostaną cenne nagrody książkowe.

Ankieta - Konkurs

- 1) Imię i nazwisko
- 2) Wiek
- 3) Zawód
- 4) Adres

Pytanie 1 — Czy jesteś stałym czytelnikiem (czką) „Wiadomości Legnickich”?

Pytanie 2 — Co Cię najbardziej w „Wiadomościach Legnickich” interesuje?

Pytanie 3 — Co chciałbyś (chciałabyś) czytać na łamach Twego tygodnika regionalnego?

Uwagi:

