

# Spełnili obywatelski obowiązek



W przeddzień wyborów Legnica, Prochowice i wieś powiatu legnickiego przybrały odświętny wygląd. Budynki zakładów pracy i instytucji udekorowano flagami i hasłami wyborczymi. Mieszkańcy wywiesili na domach błękitno-czerwone flagi. W mieście i powiecie zapanał poważny, odświętny nastrój.

W niedziele już od wczesnego rana kilkunasto, a nawet kilkudziesięciosobowe grupy ludzi oczekiwały przed lokalami wyborczymi na ich otwarcie, aby być wśród pierwszych, którzy spełnią swój obywatelski i patriotyczny obowiązek. Do wielu lokalów wyborczych w mieście przybyły delegacje drużyn harcerczyk, z wiązkami kwiatów dla pierwszych wyborców.

W ciągu kilkunastu minut po otwarciu lokali ponad 5 proc. wy-

borców oddało swe głosy. Krótka chwila wytchnienia dla komisji wyborczych i około godziny 7 zaczyna się nieprzerwany napływ wyborców, który trwać będzie do wczesnych godzin popołudniowych. Do godziny 14 oddało głosy ponad 80 proc. uprawnionych.

Teraz ruch w lokalach wyborczych znacznie się zmniejsza, trudno jednak o chwile, w której nie byłoby tam żadnego wyborcy. Przy bywają mimo ulewnej deszczu, przechodzącego powoli w dołóżki wy kapuśniaczek. Do komisji wyborczych zaczyna napływać prośba o pomoc od ludzi, którym stan zdrowia nie pozwala na przybycie do głosowania o własnych siłach. Samochód przywozi ich na miejsce i odwozi z powrotem do domu.

Przez cały czas w lokalach wyborczych panuje niczym nie za-

klóony poważny i uroczysty nastrój. Komisje pracują sprawnie. Fakt, że prawie wszyscy wyborcy sprawdzili listy, znakomicie ułatwia im zadanie.

Zbliża się godzina 22. Teraz już tylko od czasu do czasu trafi do lokali zapóźniony obywatel, któremu obowiązki zawodowe lub inne ważne okoliczności uniemożliwiły wcześniejsze głosowanie. W niektórych obwodach głosów nie oddało jeszcze tylko kilka osób, trzeba jednak czekać — może się właśnie spieszą, aby zdążyć.

Lokale wyborcze już zamknięte. Komisje czeka pracowita noc obliczania wyników.

W mieście głosowało około 95 procent, w powiecie — prawie 97 procent uprawnionych.

Wszystkim aktywistom, zakładom pracy i instytucjom za ofiarną pracę i pomoc w przygotowaniu i przeprowadzeniu kampanii wyborczej do Sejmu Polskiej Rzeczypospolitej Ludowej i Rad Narodowych serdeczne podziękowanie składa

Miejski Komitet Frontu Jedności Narodu w Legnicy



## Legniczanin o locie majora Jurija

# Gagarina Kosmos

A więc kosmos został podbity? Wiacie o podróży człowieka w przestrzeń międzyplanetarną? — A wiesz, jestem zaskoczona. Nie mogę sobie tego wszystkiego pomieścić w babkiej głowie. Kosmos bardzo mnie interesuje i czytam na ten temat wiele książek. Powieści fantastyczne zaczynam brać za prawdziwe, bo jeśli nie dziś to jutro wszystko może się sprawdzić.

**Eugeniusz Czernawski** (inżynier ogrodnik)

Podbij kosmosu jest owocem wyczynów pracy naukowców radzieckich. Wierzę, że przyczyni się to do lepszej przyszłości.

**Rasia Bielińska** (prac. umysłowa)

Bardzo byłam zaskoczona, że w ciągu niecałych czterech lat od chwili wystrzelenia pierwszego sztucznego satelity, człowiek udał się w podróż kosmiczną. Wierzę, że za kilka lat będzie można spędzić na Księżycu wczasy.

**Roald Rekun** (turysta z ZSRR, przebywający w Legnicy)

Więść o niezwykłym wydarzeniu w mojej ojczyźnie przyjałem na terenie zaprzyjaźnionego kraju — Polski. Bardzo się cieszę, że Polacy wraz z nami wyrażają zadowolenie z niezwykłego osiągnięcia. Chyba niedługo udamy się na wspólną wycieczkę kosmiczną. Zacieśnił się dzięki temu jeszcze bardziej przyjaźń polsko-radziecka.

**Jan Urbanowicz** (listonosz)

Podziwiam naukowców radzieckich, którzy w tak szubkim tempie wysłali w kosmos człowieka. Cieszę się, że s-roło się to w naszym, zaprzyjaźnionym obwodzie.

**Ryszarda Karkowska** (księgarnia)

Komunikatów radiowych słuchałam z wielką uwagą. Byłam nimi tak zachwycona, że spełniłam się blisko pół godziny do pracy.

**Bronisław Wróbel** (kierowca)

Chciałbym pojechać na Wenus i zobaczyć, czy ona rzeczywiście jest taka miękka. Sądzę, że w bardzo krótkim czasie będzie mógł zrealizować swoje marzenie.

**Maria Sokołowska** (prac. domowa)

Byłam akuratnie w Zarządzie Miejskim Ligi Kobiet, kiedy się o tym dowiedziałam. Zapisalam zaraz nazwisko pierwszego podroźnika kosmicznego Jurija Gagarina, aby opowiedzieć o tym sąsiadkom.

**Notował Lesław Miller**

# WIADOMOŚCI LEGNICKIE



ORGAN KOMITETÓW FRONTU JEDNOŚCI NARODU TYGODNIK ZIEMI LEGNICKIEJ

Nr 16 (212) Rok VIII

21 — 27 kwietnia 1961 r.

Cena 1 zł

# Migawki wyborcze

W kalendarzu była to normalna niedziela. Ale w rzeczywistości inna niż pozostałe. Nasze miasto wystroiło się w setki chorągiewek i transparentów. Mieszkańcy też ubrali się odświętnie. Wiadomo, niedziela w dniu 16 kwietnia — to dzień wyborów.

Od bardzo wczesnych godzin rannych do lokali obwodo-

wych komisji wyborczych zaczęli przychodzić wyborcy, aby oddać swoje głosy na kandydatów Frontu Jedności Narodu. Dzięki uprzejmości właściciela taksówki nr 40, Alojzego Kukuły, który, w czynnie społecznym oddał, — nam do dyspozycji swój wóz, zwiedziliśmy wiele lokalów wyborczych.

O godz. 13 wchodzimy do

lokalu obwodowej komisji wyborczej nr 25 przy ul. Złotoryjskiej 71. Ponad 70 proc. wyborców już głosowało. Komisja zaczęła pracować o godz. 6 rano. Po rozpoczęciu urzędowania stwierdzono, że około 50 osób już czekało koło drzwi. Pierwszą kopertę wrzuciła do urny Leokadia Mikławsiewicz, zamieszkała przy ul. Złotoryjskiej 102. Warto dodać, że lokal był bardzo ładnie udekorowany.

Obwód nr 15 (w świetlicy Legnickich Zakładów Przemysłu Dziewiarskiego im. Hanki Sawickiej przy ul. Lenina 7) pobił chyba wszelkie rekordy. Około godziny 3 przyszli tu pierwsze wyborcy, Jadwiga Głuszek i Maria Berger, zamieszkałe przy ul. Zielonej 12. Obie o godz. 6 oddały pierwsze głosy.

Natomiast do obwodu nr 4 przy ul. Świerczewskiego pierwsza wyborczyni przybyła o godzinie 4,15. Po otwarciu lokalu było tu już 30 osób. Pierwszą wyborczynią okazała się rencistka, Sabina Nawara, zamieszkała przy ul. Świerczewskiego 79.

Wybory w naszym obwodzie przebiegają bardzo sprawnie — mówi przewodniczący komisji, Henryk Wytrykowski. — Mamy godzinę 14, a już ponad 80 proc. wyborców oddało do urny swe głosy.

Obwód nr 4 znajdował się w świetlicy PKS. Pracownikom przedsiębiorstwa od czterech kółek należą się słowa

uznania za bardzo ładną dekorację lokalu wyborczego.

Obwód nr 6, mieszczący się przy ul. Łakowej, w świetlicy Związku Zawodowego Kolejarzy, został otwarty o godzinę wcześniej od innych. Głosować tu można było już od godziny 5 rano. Lokal otwarto wcześ-

(Ciąg dalszy na str. 2)

## Dziękują partii

My mieszkańcy Legnicy zamieszkali przy ul. Głogowskiej 32 składamy najserdeczniejsze podziękowania pracownikom Działu Rolniczego Powiatowego Komitetu PZPR w Legnicy za sprawiedliwe i obiektywne rozpatrzenie naszej skargi dotyczącej sporu o pomocnicze pomieszczenia gospodarskie użytkowane przez nas od 15-tu lat.

Podkreślamy przy tym, że już niejednokrotnie zwracaliśmy się do Komitetu PZPR w Legnicy i zawsze nasze sprawy spływały się z decyzją sprawiedliwą i bezstronną. Uważamy, że pracownicy legnickiego Komitetu PZPR przynoszą zaszczyt naszej Ludowej Ojczyźnie.

Naszą gazetę „Wiadomości Legnickie” serdecznie prosimy o zamieszczenie tego listu.

Podpisy: Stanisława Nycz, Michał Borecki, Jan Tkaczyk.



Górnicze małżeństwo Kazimiera i Kazimierz Wolscy głosowali w obwodzie wyborczym nr 1 przy ul. Wrocławskiej. Zabrali z sobą swe nociechy.

Fot. Lesław Miller

# Na wysoki połysk

• Sygnały świetlne na ulicach  
• Uruchomienie fontann  
• Neptunowi wrócić insygnia  
Już za kilka dni Legnica otrzyma w dwóch punktach sygnalizację świetlną. Pierwszy punkt przy ul. Złotoryjskiej — przy skrzyżowaniu z ulicami: Dziennikarską i Muzyczną, oraz drugi punkt przy ul. Obrońców Stalingradu — róg Marchlewskiego i Pocztowej. Fun-

kty te uruchomione zostaną już na dzień 1 Maja. Jak nas poinformował kierownik Wydziału Komunikacji P.MRN, instalowanie tych punktów ma na razie charakter eksperymentalny. Jeśli zadania one egzamin i okażą się potrzebne — podobne zostaną zamontowane także w innych dzielnicach naszego miasta.

Na święto 1 Maja uruchomione zostaną fontanny zarówno w parku miejskim jak i w innych punktach miasta — np. słynny Neptun, który w tej chwili podany jest generalnym zabiegom kosmetycznym oraz Syrenka (obok Domu Dziecka). Opuszczony i bezbrunny dotychczas Neptun otrzyma również nowe insygnia swej władzy — trójząb.

Maria Sokołowska (prac. domowa)  
Byłam akuratnie w Zarządzie Miejskim Ligi Kobiet, kiedy się o tym dowiedziałam. Zapisalam zaraz nazwisko pierwszego podroźnika kosmicznego Jurija Gagarina, aby opowiedzieć o tym sąsiadkom.

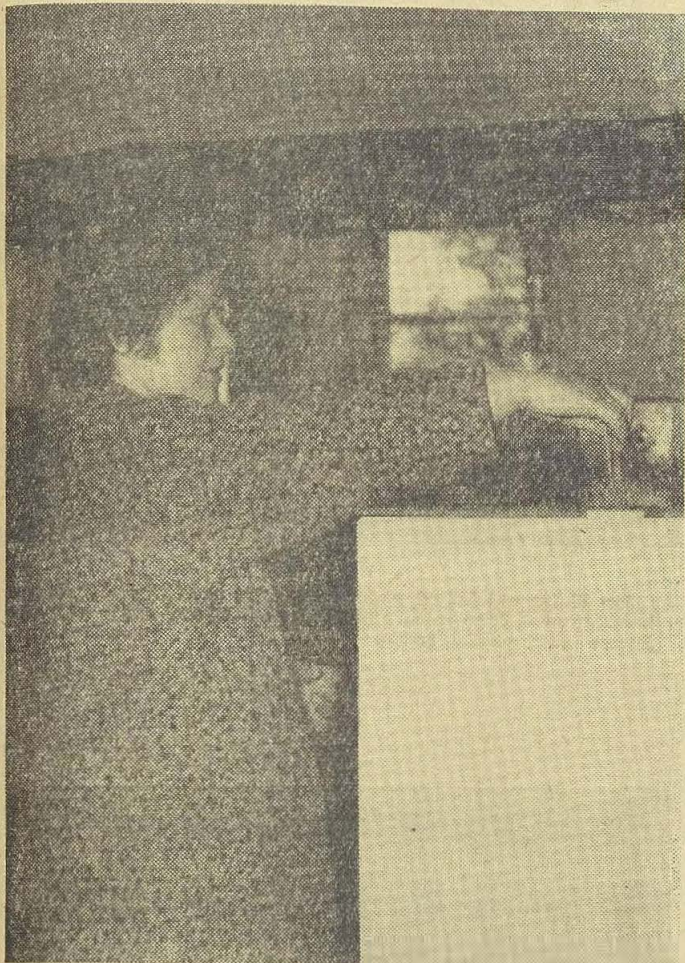
Notował Lesław Miller



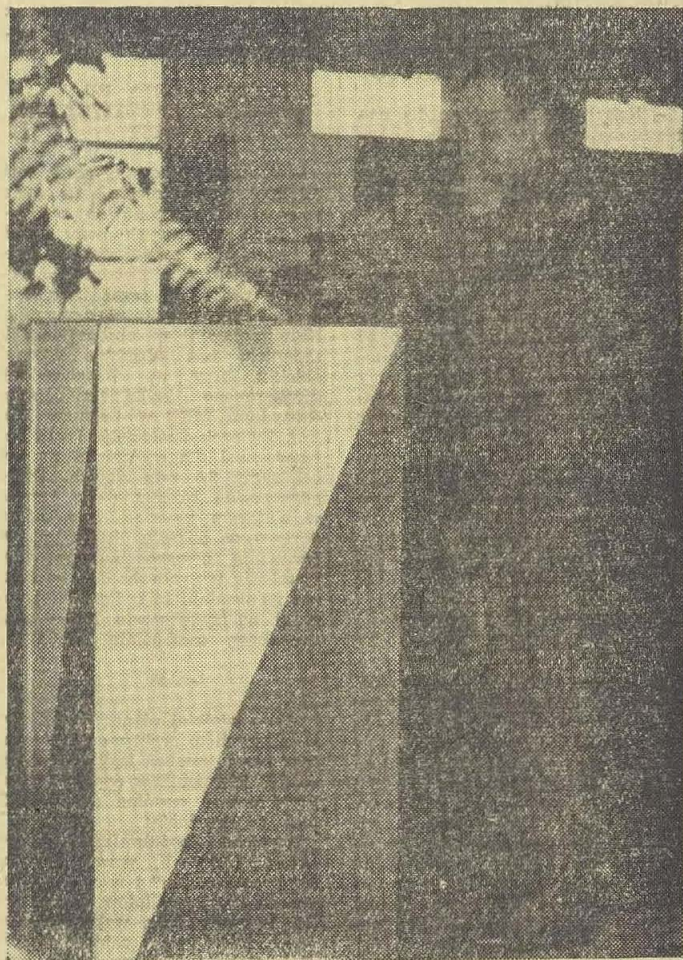




# 40 tysięcy legniczan przy urnach wyborczych

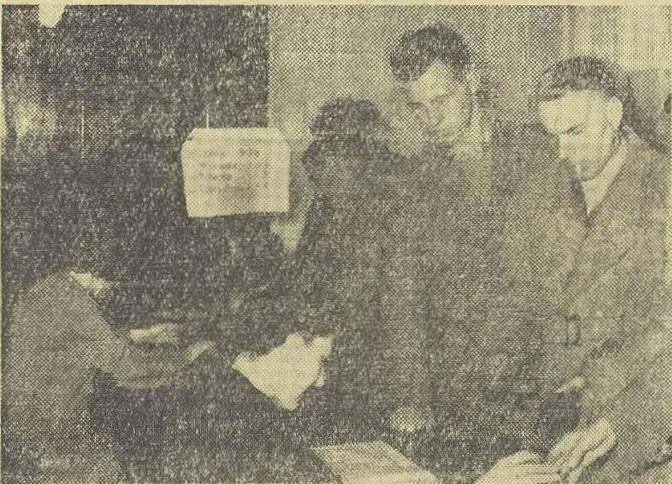


Wybory do Sejmu PRL i Rad Narodowych rozpoczęły się od wczesnych godzin rannych. Można powiedzieć od bardzo wczesnych. Nasi reporterzy, którzy wyruszyli w teren jeszcze przed wschodem niedzielnego słońca, zastali przy lokalach liczne grupy mieszkańców Legnicy, oczekujących na otwarcie lokali wyborczych. Punktualnie o godzinie 6 do lokalu Obwodowej Komisji Wyborczej nr 3 przy ul. Kosowieckiej wkroczyła pierwsza grupa wyborców (zdjęcie górne). Jako pierwsza głos na listy kandydatów Frontu Jedności Narodu w obwodzie nr 3 oddała Stanisława Dominiuk (zdjęcie lewe). Parę chwil po godzinie 6 głosował tu również sekretarz Komitetu PZPR Miasta i Powiatu — Eugeniusz Arkita (zdjęcie z prawej).



Stanisława Anzelewicz nauczycielka szkoły podstawowej nr 14 zapoznaje z listą kandydatów Eugenie Montwill, swą krewną przybyłą niedawno do Legnicy. Głosowały one w obwodzie nr 3 przy ul. Kosowieckiej (zdjęcie z prawej).

Do urn wyborczych podchodzą: mężczyźni, kobiety, starzy i młodzi. Dzieci uważnie przyglądają się swym rodzicom.

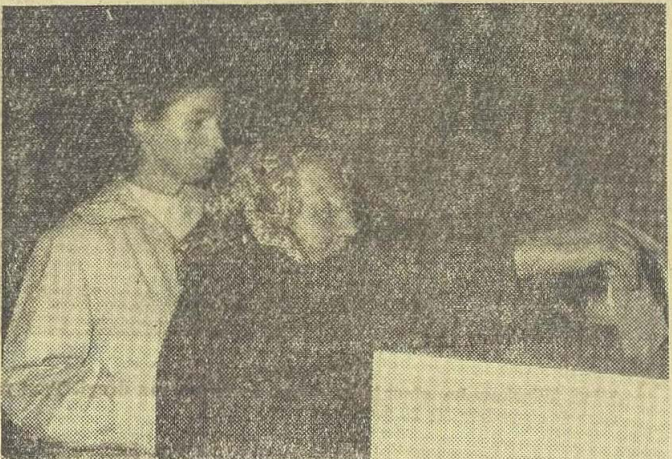
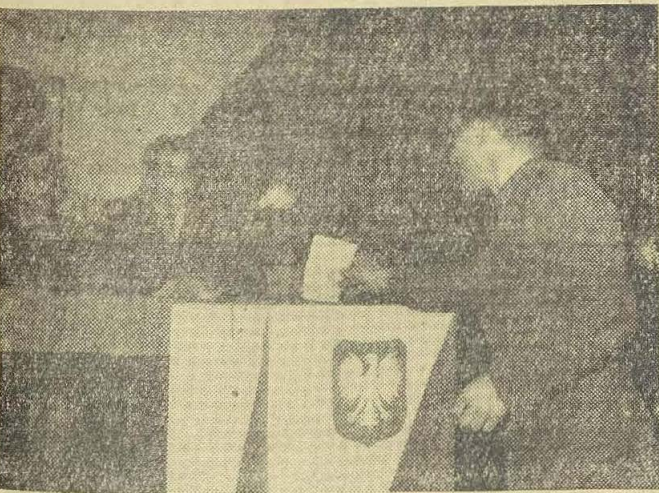


Pełne ręce roboty od wczesnych godzin rannych mieli członkowie komisji wyborczych nr 15 przy ul. Lenina.

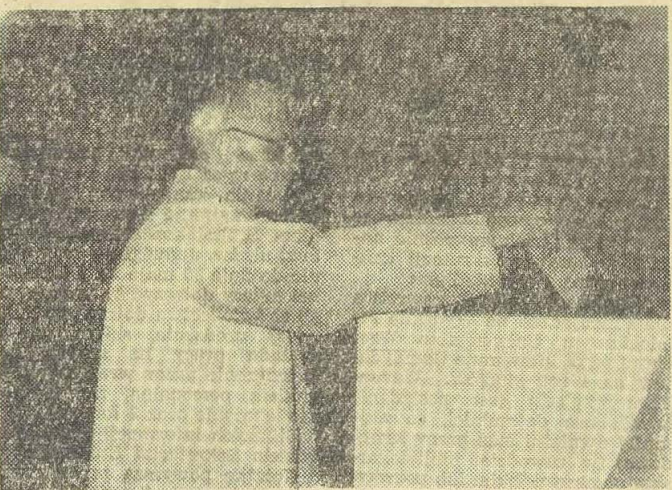
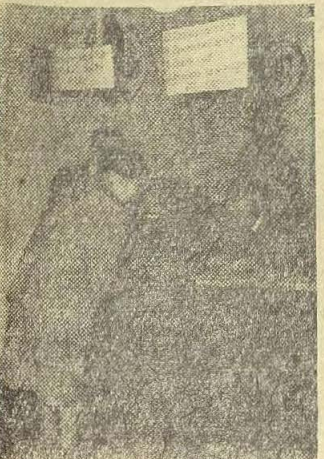
— Niestety nie ma obywatela w spisie. Nie sprawdził obywatel listy, teraz trzeba udać się do Prezydium Rady Narodowej po zaświadczenie o prawie do głosowania — oświadcza członek komisji obwodowej nr 25 przy ul. Złotyjskiej Wanda Panecka.



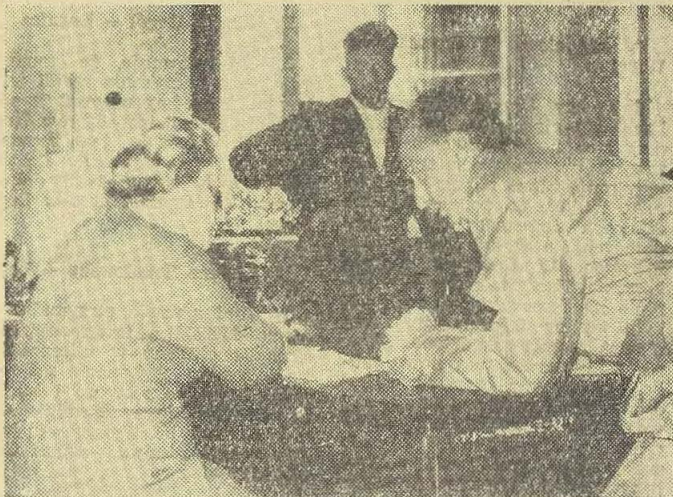
Tymczasem w Prezydium MRN w Legnicy pracownicy Wydziału Organizacyjnego mają niemało pracy z wydawaniem zwolnień na prawo do głosowania osobom pominiętym w spisach (ciąg dalszy na stronie 6).



Przy urnach wyborczych spotykały się często dwa pokolenia. Sędziwa starszuszka i po raz pierwszy głosująca w swym życiu młoda dziewczyna.



Głosując na listę Frontu Jedności Narodu głosowano również za programem wyborczym, który zapewnił nam życie z każdym dniem lepsze i dostatniejsze.



Fotografowali:  
Mieczysław Pawełek i Alojzy Waclawek  
Tekst:  
A. Waclawek

Ze sprawdzeniem nazwiska i pobraniem kart wyborczych nie było kłopotu. Członkowie komisji wyborczych podzieliли swą pracę zainstalując wybortów rejonami

W tym samym obwodzie głosował również kpt. Grosse

# Miarka radości i szczypta trudności

(Ciąg dalszy ze str. 2)

## OBUWNICZA SPÓŁDZIELNIA PRACY IM. J. KILINSKIEGO

— Rok 1960 skończył się dla nas niechlubnie. Straty wyniosły 85 tysięcy złotych. Plan wykonany był tylko w 73 proc. Były manka. Poprzedni zarząd przejawiał słabą działalność. Obecnie skierowaliśmy wszystkie wysiłki na usprawnienie organizacji i wprowadzenie nowych form pracy. W pierwszym kwartale wykonaliśmy plan w 107 proc. Produkcję już nowe wzory obuwia w osmach o 50 proc. niższych niż w ubiegłych latach. Na sezon letni wykonujemy ładne adyunki damskie oraz sandały męskie i dziecięce, zapotrzebowanie nie sklepy własne i MHD. Planujemy znaczne rozszerzenie sieci i usług. Na terenie miasta i powiatu Legnica uruchomimy do końca roku siedem nowych punktów usługowych. W Prochowie uruchomimy nowy punkt usługowy rybackich.

## SPÓŁDZIELNIA PRACY „MECHANIK”

— W roku 1960 nasz zysk wyniósł 1.500 tys. złotych. Walne Zgromadzenie Spółdzielców postanowiło przeznaczyć kwotę ok. 1.400 tys. złotych do podziału wśród członków spółdzielni. 20 tys. złotych przekazać na Fundusz Budowy Szkół i ok. 60 tys. złotych na fundusz mieszkaniowy. Spółdzielnia kładzie szczególny nacisk na reorganizację zakładu. 30 pracowników uczesza obecnie na kursy czeladniczo-mistrzowskie. W bieżącym roku będziemy eksportować wózki dziecięce do Mongolii, USA, Węgier, Czechosłowacji i Szwecji. Z powodu ograniczonych możliwości produkcyjnych z przykrością

zmuszeni byliśmy zrezygnować z zamówień na łączną liczbę 8 tys. wózków dziecięcych.

## SPÓŁDZIELNIA PRACY WYROBÓW SPOŻYWCZYCH „PIAST”

— Obecnie zajmowane przez spółdzielnię pomieszczenia, to stare budynki przeznaczone do rozbiórki. Brak właściwych pomieszczeń uniemożliwia zaistnienie cięższych urządzeń i utrudnia rozszerzenie produkcji przez wprowadzenie nowych asortymentów. Najpilniejszym w obecnej chwili zadaniem jest adaptacja nowego obiektu przy ul. Wrocławskiej, przekazanego spółdzielni przez Prezydium MRN w Legnicy. Wojew. Związek Spółdzielni Pracy zarezerwował dla spółdzielni na ten cel sumę 3,5 mln złotych. Prace adaptacyjne rozpoczyna się jeszcze w bieżącym kwartale, a zakończy dopiero w połowie 1962 roku. Otrzymaenie nowego budynku niewątpliwie wklonie bardzo korzystnie na działalność spółdzielni i pozwoli na zwiększenie liczby pracowników, szczególnie kobiet.

Mimo wielkiej różnorodności występujących tu problemów i kierunków pracy, analiza krótkich wywodów kierowników spółdzielni nasuwa pewne wspólne dla wszystkich spostrzeżenia:

Legnicka spółdzielczość łapie „szerszy” oddech, powoli wychodzi poza „opiótki” i rozwija skrzydła do szerszych lotów. Szuka coraz lepszych dróg, wykazuje żywioną inicjatywę i zabiega wreszcie o jakość i urozmaicenie produkcji. A o to przecież właśnie chodzi.

F. F.

# 1118 izb wybuduje złotoryjskie PPRB do końca 5-latki

— Co wasze przedsiębiorstwo będzie robić w bieżącym roku. — pytam dyrektora. Powiatowego Przedsiębiorstwa Remontowo-Budowlanego w Złotorzy, Jana Przybylskiego.

— Prowadzić będziemy 70 budów przerabiając łącznie ponad 13 milionów zł. Wiele prac już rozpoczęto.

— Może wymienicie kilka ważniejszych obiektów?

— Kończymy prace przy budowie Powiatowej Lecznicy Weterynaryjnej w Złotorzy. Do użytku zostanie ona oddana w III kwartale br. Budujemy garaże dla PZGS przy ul. Kościuszki. Przy ul. Nowotki w Złotorzy budujemy dwa domy mieszkalne w ramach budownictwa płombowego.

— A co wykonujecie na terenie powiatu?

— Kiedyś „Wiadomości Legnic-

kie” pisały, że kino w Świerzawie wymaga natychmiastowego remontu. Władze powiatowe znalazły pieniądze i zdecydowały o remoncie tego obiektu. Trzeba tam wykonać wiele prac i remont zostanie zakończony dopiero w przyszłym roku.

— W Chojnowie — mówi dalej Jan Przybylski — budujemy magazyn pasz oraz adaptujemy obiekt po GS na szkołę. W przyszłym roku będą się tam uczyli dzieci.

— Co przyniesie przedsiębiorstwu bieżąca 5-latka?

— Nasza moc przerobowa wzrośnie o 100 proc. Nastawimy się obok remontów na nowe budownictwo. Do końca 1965 roku kosztów 50 mln zł wybudujemy w Złotorzy 1118 izb. Pozostałe budynki będą wykonane przez inne przedsiębiorstwa.

(emi)

# Odpowiedzi redakcji

**P. Jan Koblański — Piekary Śląskie.**

Wydział Finansowy Prezydium PRN w Legnicy zawiadomił nas o bezpośrednim udzieleniu Panu informacji na temat obowiązujących przepisów dotyczących podatku gruntowego. Sądymy, że otrzymane wyjaśnienia całkowicie zorientowały Pana w tej sprawie.

**P. Zbigniew Wilkowski — Wrocław**

Rejonowy Urząd Telekomunikacyjny wyjaśnia, że reklamacje dotyczące funkcjonowania wrzutowych aparatów telefonicznych przyjmuje biuro napraw w Legnicy, tel. 04, co podane jest na tablicach informacyjnych znajdujących się w kabinach telefonicznych. W dniu, w którym korzystał Pan z telefonu — w kabinie na dworcu kolejowym nie było tablicy informacyjnej, ponieważ została skradziona. Obecnie umieszczono tam nową tablicę. Przyczyną częstych uszkodzeń aparatów wrzutowych jest wandalizm i bezmyślna złośliwość użytkowników. Obecnie zwiększono częstotliwość kontroli technicznych; innymi słowy — częściej niż dotychczas będą naprawiane szkody wyrządzane przez ludzi korzystających z tych urządzeń.

**PBKs. — Legnica**

Miejski Handel Mięsem podaje, że przy sprzedaży mięsa z kością obowiązują normy określające zawartość kości, a mianowicie: mięso wołowe — 23 proc, kości,

goleń wołowa (pręga) — 50 proc, kości, mięso cielęce — 30 proc, kości i goleń cielęca — 65 proc, kości. Ponadto MMH informuje, że uwagi Pana wykorzystane będą podczas kontroli sklepów, oraz proszę, by klienci, którzy stwierdzą, że zakupione mięso zawiera rażący nadmiar kości — dostarczyli je do Dyrekcji MMH dla zbadania sprawy.

**P. Henryk Gogół — Legnica**

MZBM informuje, że remont pańskiego mieszkania został wykonany. Jesienią również w posiadaniu relacji inspektorów technicznych dotyczącej tego remontu. Prosimy o zażalenie się po odbiorze nadesłanego nam dokumentu ze szpitala nr 3 w Legnicy.

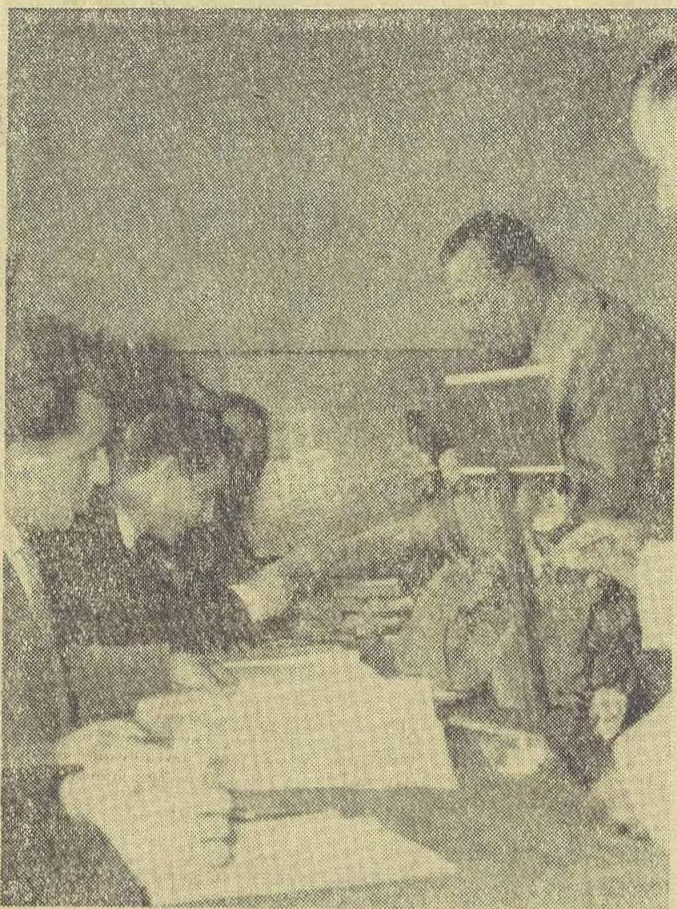
**P. Helena Sobolewska — Legnica**

W Pani sprawie otrzymaliśmy pismo MZEM z informacją, że skrzydła okienne w mieszkaniu Pani zostały wykonane, zaś remont pięca pokojowego i kuchni odbędzie się w terminie do dnia 15 maja br. Wykonawcą będzie zakład zduński — Józef Cegielski.

**P. Tekla Michalowska — Legnica.**

Miejski Handel Mięsem całkowicie potwierdza słuszność Pani uwag. Pracownicy handlu mają obowiązek sprzedawania towaru według kolejności. Za niewłaściwe zachowanie się w stosunku do Pani — kierownik sklepu otrzymał upomnienie.

# 40 tysięcy legniczan przy urnach wyborczych



Kandydata na radnego MRN w Legnicy, przewodniczącą Miejskiego Komitetu Stronnictwa Demokratycznego St. Jamrozę spotkał nasz reporter w obwodzie nr 3.



Jan Piotrowski już od piątej rano czekał na otwarcie lokalu wyborczego nr 6. Jako jeden z pierwszych kolejarzy oddał swój głos jeszcze przed godziną szósta. Fot. J. Stryk



Babcia, Helena Ludwik głosowała także przed wojną. W niedzielę poszła do urny wyborczej w obwodzie Nr 1 przy ul. Wrocławskiej wraz ze swą wnuczką Ewą. Fot. Lesław Miller



Alina Wieckowska głosuje w swym życiu po raz drugi. Tym razem w obwodzie Nr 25 przy ul. Złotoryjskiej. Fot. Lesław Miller

# Studium Bibliotekoznawstwa

Uniwersytet Wrocławski — Studium Bibliotekoznawstwa dla Pracujących zwraca się z uprzejmą prośbą o zamieszczenie w Waszym regionalnym piśmie notatki w sprawie rekrutacji kandydatów na I rok Studium.

„Studium Bibliotekoznawstwa dla Pracujących na Wydziale Filologicznym Uniwersytetu Wrocławskiego przyjmuje kandydatów na I rok studiów. Warunkiem przyjęcia jest posiadanie świadectwa dojrzałości, co najmniej dwuletni staż pracy zawodowej (w zawodzie bibliotekarskim, nauczycielskim lub pokrewnym) oraz złożenie egzaminu wstępnego. Egzamin wstępny z literatury polskiej (pismy i ustny) oraz z historii (ustny) obejmujący materiał z zakresu szkoły średniej ogólnokształcącej —

odbędzie się w pierwszych dniach m-cia lipca br.

Podania kandydatów na Studium przyjmuje Sekretariat Studium Bibliotekoznawstwa, Wrocław, ul. św. Jadwigi 3/4 w terminie do dnia 30 maja br. Do podania należy dołączyć życiorys, oryginalne świadectwa dojrzałości, metrykę urodzenia, skierowanie z zakładu pracy na studia, zaświadczenie pracy wraz z opinią, ankietą personalną, zaświadczenie lekarskie oraz 3 fotografie.

Bliższych informacji o studiach udziela Sekretariat Studium.

Notatkę powyższą prosimy zamieścić w ramach ogłoszeń bezpłatnych za co uprzejmie z góry dziękujemy.

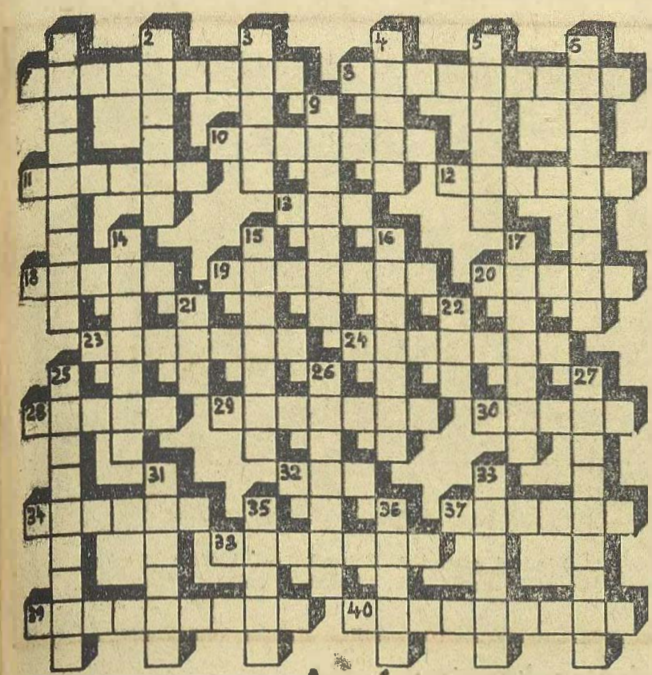
Prodziekan  
Doc. dr Karol Głombowski



W imieniu matki Wacławy Grinberg kopertę wręcza do urny jej córeczka Iwonka, również w obwodzie Nr 25 przy ul. Złotoryjskiej. Fot. Lesław Miller

Z dziejów sadownictwa na Dolnym Śląsku

Piastowie legnickcy unikali cholesterolu



KRZYŻÓWKA

POZIOMO: 7. w „Gazecie Robotniczej”... HORYZONTALNIE: 1. to, co się wyrzuca...

Nie trzeba było tłumaczyć legnickim księżątom piastowskim, że spożywanie owoców czyni umysł bardziej sprawnym. Jedli, chociaż duch epoki nakazywał...

prawa winorośli. Nietrudno domyślić się, dlaczego to robili. Wino jest potrzebne dla celów liturgicznych. Przywożenie z Włoch, czy Balkanów, gdzie dość wcześnie...

przekrociła wyjaśnić, że plantacji winorośli nie ma i wcale nie zamierzamy odnowić tradycji piastowskiej. Tak dobrych winogron jak bułgarskie, które otrzymujemy...

gania. Raz po raz zakupuje się gruszkę i jabłko, orzechy włoskie, czereśnie, śliwki, brzoskwinie, maliny, nieszpulkę, winogrona. Czereśnie odróżnia się czerwone i białe (prawdopodobnie żółte).

Podczas, gdy Szwed w swej zimnej, ubogiej sadownictwa krajnie zjada rocznie 57 kg. owoców, Belg — 83 kg., Szwajcar aż 160 kg. owoców...

Przeżyłająca opodał Winnicy Nysa Szalona umożliwiła zakonomu nawanianie plantacji. Wybrali więc miejsce, założyli folwark i nazwali go z łacińska „Vin”.

Wymyka z ręk, że w w. X-XI uprawialiśmy uszlachetnione odmiany jabłoni gruszy, śliwy, czereśni, wiśni, lubaszki i co ciekawsze — również brzoskwinie i orzechy włoskie. Badania sięgają...

Warto o tym przypomnieć dziejszyemu mieszkańcom Legnicy w okresie milenium, ku przestrodze i ku zachęce.

Advertisement for 'KACIK FIJELITYSTY' with a logo and decorative elements.

Takiej propagandy przeciwolesterowej nie trzeba było uprawiać w dobie średniowiecza. Kilka okrucich wiadomości złoży się na obraz sadownictwa w okolicach Legnicy...

A więc i pod Legnicą od dawna uprawialiśmy winorośl. Nie natrafiamy dotąd na źródła, z których można by wynioskować...

Spśród szeregu materiałów warto wymienić dokument, omawiający wydatki dworu książęcego w Legnicy z lat 1372-73. Zapiski prowadził dworzaniec, niejaki pan Bielewicz.

Warto o tym przypomnieć dziejszyemu mieszkańcom Legnicy w okresie milenium, ku przestrodze i ku zachęce.

Austria — wyda znaczek poświęcony problematyce lotniczej. Z okazji mającej się odbyć w maju wystawy poświęconej poczcie lotniczej zostanie wydany znaczek z widokiem Wiednia.

Cała zresztą okolica, gdy spojrzymy na mapę, była nadana klasztorowi — Słup, Janowice, Bielowice i szereg innych miejscowości. W owym czasie Lubiążem władali Cystersi, zastużeni pionierzy ogrodnictwa.

Zwyczajem Cystersów było zakładanie wsi zajmujących się uprawą winorośli. W tym celu w latach 1241-1242, w miejscowości Słup, Janowice, Bielowice i szereg innych miejscowości...

W tym celu w latach 1241-1242, w miejscowości Słup, Janowice, Bielowice i szereg innych miejscowości...

W tym celu w latach 1241-1242, w miejscowości Słup, Janowice, Bielowice i szereg innych miejscowości...

Pokłosie 720-lecia

Z perspektywy kilkunastu dni, jakie upłynęły od uroczystości 720-lecia bitwy pod Legnicą w dniu 9 kwietnia 1241 r. można się pokusić o ocenę plonów tego wydarzenia. Treść jego, jak wiadomo, stanowiły sesja naukowa i wystawa historyczna przygotowana przez Towarzystwo Przyjaciół Nauk.

Wśród przybyłych na sesję stosunkowo licznie reprezentowane było środowisko naukowe wrocławskie. Nie ograniczało się ono do sfer uniwersyteckich. Towarzystwa regionalne śląskie reprezentowały Wałbrzych i Tarnowski Góry. Są to widome znaki zainteresowania naszym ciężarem gatunkowym naszego życia kulturalnego.

Wielu intencji organizatorów uroczystości 720-lecia miały być poza wkładem do obchodów Tysiąclecia Państwa Polskiego, ale również i repliką na inną imprezę organizowaną wśród wrzasku hitlerowskiej propagandy przed 20 laty, gdy kraj cały pograżony był w mroczkach najczarniejszej niewoli w swoich dziejach.

Wielu intencji organizatorów uroczystości 720-lecia miały być poza wkładem do obchodów Tysiąclecia Państwa Polskiego, ale również i repliką na inną imprezę organizowaną wśród wrzasku hitlerowskiej propagandy...



Dzisiaj rzadko spotykana nieszpulka była popularnym owocem na dworze legnickich Piastów. Czytaj artykuł „Piastowie legnickcy unikali cholesterolu”. Rys. E. Czarniński

Cóż można powiedzieć o wystawie historycznej? Najlepiej ją samej zwiedzić i ocenić. Wystawa, jak każde dzieło ludzkie też miała...

